

Förslag till yttrande avgränsningssamråd vindkraftspark Odensvi

Ärendebeskrivning

Stena Renewable AB utreder möjligheten att anlägga en vindpark ca 8 km sydväst om Hallsberg i Hallsbergs kommun. Det aktuella området har goda förutsättningar för produktion av vindkraftsel och är också utpekad i Hallsbergs kommuns översiktsplan som intressant för vindkraft. Den planerade vindkraftsparken är beräknade på vindkraftsverk som har en totalhöjd på 270 meter och kan producera cirka 24 GWh per vindkraftverk och år.

Förslag till beslut

Kommunstyrelsen föreslås att ställa sig positiv till vindkraftsutbyggnad under förutsättning att parklayouten förändras så avståndet till naturreservatet Dovra sjöar ökas så att låga ljudnivåer på 35dB(A) uppfylls samt synlighet och skuggbildning minimeras.

Ärendet

Regeringens nationella mål för Sverige är att år 2040 ska 100 procent av elproduktionen vara förnybar. Energimyndighetens bedömning är att det kommer att behövas 80-120 TWh ny förnybar elproduktion i Sverige till år 2045 och att minst 60 TWh vindkraft bedöms behövas. Enligt SCB:s statistikdatabas förbrukar Hallsbergs kommun ca 315 GWh el per år för alla typer av slutanvändare, dvs det totala elbehovet inom kommunen. I Stena Renewable AB:s samråd föreslås 7 vindkraftverk i Odensvi då skulle hela vindkraftsparken kunna producera ca 168 GWh per år vilket motsvarar drygt 50 procent av kommunens elbehov i dagsläget.

Kommunen anser att en reducering av vindkraftsparken är nödvändig så påverkan av Dovra sjöar minimeras. Enligt vår bedömning innebär det att den i samrådet östra raden av verk ej kan vara kvar.

Tillstånd till tillståndspliktiga vindkraftverk får ges bara om kommunen har tillstyrkt det. Regeringen kan, trots att kommunen inte tillstyrkt en anläggning, tillåta verksamheten med stöd av 17 kap. 6 § miljöbalken, om det är synnerligen angeläget ur nationell synpunkt att verksamheten kommer till stånd.

Ärenden gällande beslut och dispenser enligt 7 och 8 kap miljöbalken handläggs av länsstyrelsen naturvårdsenheter eller motsvarande. Länsstyrelsen fattar även beslut om den planerade verksamheten kan antas medföra betydande miljöpåverkan. Handläggare på länsstyrelsernas miljöskydds-enhet bereder och handlägger tillståndsansökningar i samråd med miljöprövningsdelegationen(MPD) som är en opartisk beslutsordning inom länsstyrelsen.

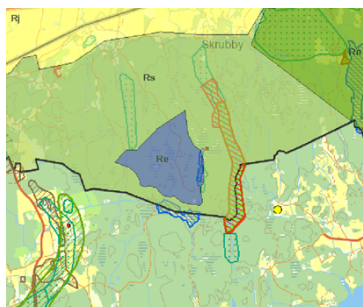




Bild 1, Område från Hallsbergs gamla Vindkraftsplan från 2011

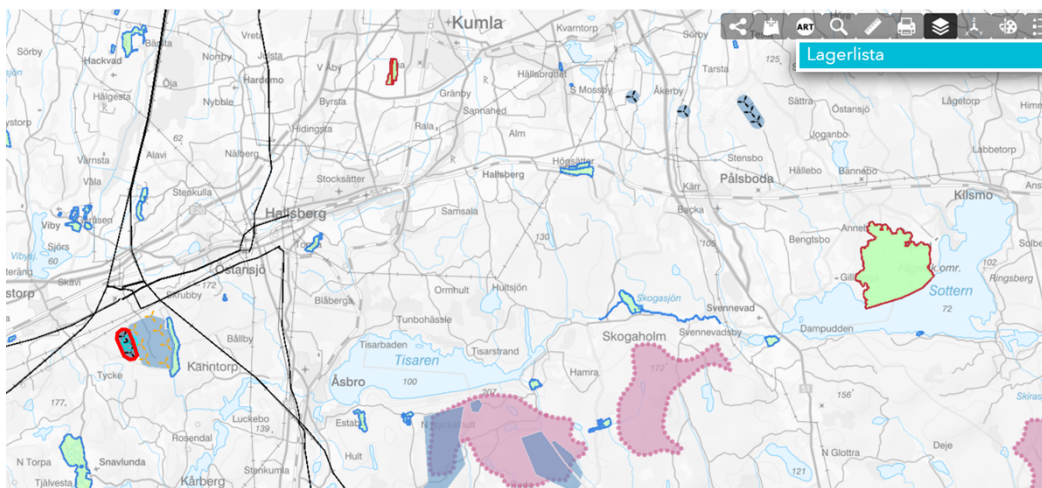


Bild 2, Utdrag ur vindbrukskollen

Det finns tre befintliga vindkraftsverk i området av typen med totalhöjd 150 m, navhöjd 105 m och med en årsproduktion på ca 15GWh per år och verk. Två av vindkraftsverken ägs av Frotorp Vind AB och ett av Kumbro Vind AB.

Det som för människan upplevs som störande med vindkraft är ljud, ljus, skugga och synbarheten från vindkraftsparken. Därtill måste naturvärde, djurliv, kulturvärde, eventuella fornlämningar och miljöaspekter beaktas och påverkan minimeras.

Naturreservatet Dovra sjöar är ett välbesökt och viktigt naturreservat för hela regionen och kan betraktas som ett område där låga ljudnivåer med högst 35 db(A) ska eftersträvas. Hallsbergs kommun anser därför att en revidering av layouten bör göras där ett större avstånd från Dovra sjöar minskar ljudnivåer, synlighet och skuggutbredning. Kommunen anser att det utpekade vindkraftsområdet i Hallsbergs kommuns översiktsplan bör användas. Hallsbergs kommun har på begäran fått ytterligare fotonpunkter från naturreservatet för att kunna göra bedömningar av synligheten och störningarna med skuggbildningar.

Vindkraftsparken Odensvi begränsar barns möjlighet till orörd natur i området kring Dovra sjöar. Vidare blir det även miljöstörningar under byggtiden. Samtidigt överväger fördelarna med en hållbar och förnybar elproduktion samt möjligheterna att utveckla andra icke fossilfria alternativ istället.

Barnkonsekvensanalys är utförd och redovisas i tjänsteskrivelsen eller i bilaga

Vid prövning av barnets bästa är bedömningen att ärendet som ska beslutas inte rör barn.

Kommunstyrelseförvaltningen

Lena Fagerlund
Kommundirektör

Marianne Christiansen
Samhällsbyggnadschef