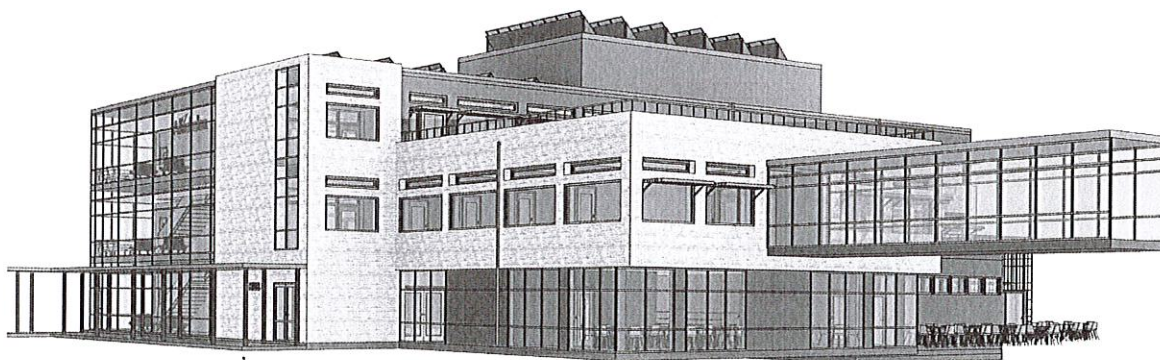




sydnärkes utbildningsförbund



ÅRSREDOVISNING 2019

Inledning

Förbundets uppdrag och verksamhet

Kommunalförbundet Sydnärkes Utbildningsförbund bildades 1999 av kommunerna Askersund, Hallsberg, Kumla och Laxå. 1 juli 2008 lämnade Kumla förbundet.

Av förbundsordningen framgår att det i uppdraget ingår att tillhandahålla gymnasial utbildning för såväl ungdomar som vuxna, och omfattar gymnasieskola, gymnasiesärskola, grundläggande och gymnasial vuxenutbildning, yrkesvux, särskild utbildning för vuxna (särsvux) samt uppdragsutbildning. Förbundets uppdrag omfattar samtliga utbildningar som bedrivs i egen regi men också de utbildningar som köps hos andra utbildningsanordnare, såväl kommunala som fristående.

Förbundets styrelse, direktionen, representeras av tre ordinarie ledamöter från respektive medlemskommun och lika många ersättare. Presidiet utgörs av ordförande, vice ordförande och andre vice ordförande, en ledamot från respektive medlemskommun.

Programförklaring

Under 2017 beslutade kommunernas ledande politiker och tjänstemän om en reviderad Programförklaring för förbundet.

Sydnärkes Utbildningsförbund ska vara en aktiv part i medlemskommunernas arbete för en hög utbildningsnivå som är anpassad till framtida kompetenskrav. Utbildningarna ska vara de naturliga valen för ungdomar, vuxna och arbetsliv.

Genom hög kvalitet och god ekonomisk hushållning ska förväntningarna på förbundet överträffas. Förbundet ska vara en attraktiv arbetsplats för elever och personal.

Mångfald, engagemang och tillit ska prägla verksamheten.

Omslagsbilden visar en skiss på den nya fastighet som planeras vara klar för inflyttning i samband med läsårsstart 2021/22. Tre ledord är vägledande i utformningen av lokalerna, nämligen Kunskap, Trygghet och Möjligheter. Följ gärna hur byggnationen fortgår på Alléskolans hemsida www.alleskolan.eu

Innehåll

Inledning.....	2
Förbundets uppdrag och verksamhet.....	2
Programförklaring.....	2
Direktionens ordförande har ordet.....	5
Förbundsdirektionen under 2019.....	6
Förvaltningsberättelse.....	7
Översikt över verksamhetens utveckling, 5 år.....	7
Viktiga förhållanden för resultat och ekonomisk ställning.....	8
Omvärldsrisker.....	8
Verksamhetsrisker.....	11
Finansiella risker.....	11
Pensionsförpliktelse (tkr).....	12
Händelser av väsentlig betydelse.....	13
Styrning och uppföljning av den kommunala verksamheten.....	15
Budget- och resultatuppföljning.....	15
Intern kontroll - uppföljning.....	16
God ekonomisk hushållning och ekonomisk ställning.....	18
Verksamhetsmål – uppfyllelse 2019.....	18
Finansiella mål – uppfyllelse.....	22
Avvikelse från budget.....	23
Balanskravsresultat.....	23
Väsentliga personalförhållanden.....	24
Personalstatistik.....	24
Sysselsättningsgrad.....	24
Åldersfördelning.....	26
Lön.....	26
Redovisning sjukfrånvaro.....	28
Genomförda insatser utifrån Organisatorisk och social arbetsmiljö (OSA).....	31
Kommande insatser utifrån Organisatorisk och social arbetsmiljö (OSA).....	32
Friskvård.....	32
Personalförsörjning och kompetensutveckling.....	32
Förväntad utveckling.....	34
Driftredovisning.....	35
Investeringsredovisning.....	36
Finansiella rapporter.....	37
Resultaträkning.....	37

Balansräkning	38
Kassaflödesanalys.....	39
Noter	40
Underskrifter	45

Direktionens ordförande har ordet

Ännu ett händelserikt år är förbi. År 2019 blev ett år präglad av utmaningar och omställning för förbundet. Den ansträngda ekonomi som just nu råder inom offentlig sektor i Sverige påverkar såklart även Sydnärkes Utbildningsförbund.

En stor anledning till det pressade ekonomiska läget, och därmed också det stora underskott som förbundet gör, är de minskade och uteblivna intäkterna från Migrationsverket. Ett förhållande som visat sig förödande för många utbildningsanordnare då kostnaderna för verksamheten bestått men de förväntade intäkterna från staten uteblivit. Mycket tid, kraft och resurser har under året lagts på att hantera och överklaga Migrationsverkets avslag på sökta ersättningar.

Förbundet har under året arbetat hårt med kostnadsminskningar för att på sikt få en ekonomi i balans. Det har handlat både om att minska antalet medarbetare och att se över avtal och lokaler.

Ett utredningsarbete rörande förbundets framtida verksamhet samt finansieringen av denna sjuösattes under hösten tillsammans med medlemskommunerna. Då det är medlemskommunerna som är förbundets ägare och uppdragsgivare så finner jag det både glädjande och vitalt att vi börjat ta oss an dessa utmaningar tillsammans.

En följetong under året har varit den upphandling av nybyggnation, vilken vi alla önskar skulle stå klar under 2020, men som till slut på grund av överklagande behövde avbrytas. En ny upphandling initierades dock under slutet av 2019 och jag ser med tillförsikt fram emot att en nybyggnation snart ska komma igång.

Det som dock känns mest glädjande och tillfredsställande att se när vi stänger boken för 2019 är att vi trots dessa ovanstående svårigheter och utmaningar fortsatt lyckats att ge våra elever, ungdomar såsom vuxna, en god utbildning och därmed en god utsikt för ett gott yrkesliv eller vidare studier.

Något som vi ju så innerligt vet är helt avgörande både för individens - men även för samhällets framtid.

Förbundsdirektionen under 2019

Ordinarie ledamöter

Sara Pettersson, MP, Laxå
Ordförande

Anna Lundbom Hermansson, KD, Askersund
Vice ordförande

Siw Lunander, S, Hallsberg
Andre vice ordförande

Ronny Larsson, S, Askersund
Johanna Martin, M, Askersund
Rikard Arveden, M, Hallsberg
Hans Karlsson, S, Hallsberg
Torbjörn Bäckrud, KD, Laxå
Therese Magnusson, S, Laxå

Ersättare

Kjell Johansson, C, Askersund
Calill Olsson, M, Askersund
Jeanette Nilsson, L, Askersund
Theres Andersson, S, Hallsberg
Sören Pettersson, V, Hallsberg
Erik Storsveden, L, Hallsberg
Frida Eriksson, C, Laxå
Olavi Mustonen, S, Laxå
Paul Särnholm, C, Laxå

Revisorer

Roland Karlsson, Laxå
Ordförande
Ann Lindvall, Askersund
Siv Palmgren, Hallsberg

Förvaltningsberättelse

Översikt över verksamhetens utveckling, 5 år

	2019	2018	2017	2016	2015
Verksamhetens intäkter (tkr)	318 005	342 911	333 461	311 038	285 789
Verksamhetens kostnader (tkr)	326 751	340 171	324 303	299 921	275 910
Avskrivningar (tkr)	7 584	7 038	8 352	8 543	7 570
Årets resultat (tkr)	-16 919	-4 789	142	1 260	409
Soliditet ¹⁾ (%)	15,6	20,7	22,8	23,1	12,8
Soliditet inklusive totala pensionsförpliktelser (%)	11,9	16,0	17,8	17,8	9,7
Balanslikviditet ²⁾ (%)	122	142	152	151	158
Investeringar (netto) ³⁾ (tkr)	2 566	6 283	6 374	11 848	15 776
Självfinansieringsgrad ⁴⁾ (%)	neg	neg	61	66	neg
Långfristig låneskuld (tkr)	112 000	112 000	112 000	112 000	112 000
Medlemskommunernas gymnasieelever	1 263	1 382	1 504	1 741	1 297
Medlemskommunernas studerande inom Vux	691	696	577	542	495
Medlemskommunernas studerande inom SFI	643	580	600	520	355
Antal elever från andra kommuner vid Alléskolan	585	580	540	594	504
Summa	3 182	3 238	3 221	3 397	2 651

1) Soliditet definieras som eget kapital dividerat med det totala kapitalet.

2) Balanslikviditet definieras som omsättningstillgångar i förhållande till kortfristiga skulder

3) Nettoinvesteringar definieras som bruttoinvesteringar med avdrag för de investeringsbelopp som finansierats med offentliga bidrag.

4) Självfinansieringsgrad definieras som kassaflöde från den löpande verksamheten dividerat med nettoinvesteringar

Under de senaste fem åren har elevantalet varierat, men håller alltjämt en hög nivå vad gäller såväl gymnasie- som vuxenelever. Under perioden 2016-2017 ökade antalet gymnasieelever vilket till största del berodde på den ökade tillströmningen av nyinvandrade elever.

Positivt för förbundet är att tillströmningen av elever från andra kommuner än medlemskommunerna ökar, vilket också har positiv effekt på förbundets ekonomi. Även när det gäller vuxenutbildningen och SFI har trenden varit positiv. Totalt rör det sig om en ökning på 484 elever under perioden 2015 till 2019.

Kostnaderna steg markant under perioden 2017-2018 till följd av tillströmningen av asylsökande elever. Under 2019 har ett aktivt arbete genomförts i syfte att minska kostnaderna till en nivå som motsvarar intäkterna. Trots stora kostnadseffektiviseringar uppvisas ett negativt resultat på 16,9 Mkr. Orsakerna är kraftigt minskade intäkter i förhållande till förväntat från Migrationsverket och medlemskommunerna. Totalt uppgår intäktsminskning mellan 2018 och 2019 till 25 Mkr.

Viktiga förhållanden för resultat och ekonomisk ställning

Omvärldsrisker

Medlemsbidragets andel av intäkterna

Förbundets ändamål, uppdrag och ansvarsområde regleras i förbundsordningen. Förbundets verksamhet finansieras av medlemsbidrag från medlemskommunerna samt övriga intäkter. Medlemsbidraget fastställs av företrädare för kommunernas kommunstyrelse senast under maj månad. Kostnadsfördelningen kommunerna emellan görs utifrån andelen ungdomar i åldersgruppen 16-19-år, som är folkförda i respektive kommun 1 januari året innan budgetåret.

Övriga intäkter utgörs företrädesvis av interkommunal ersättning (sålda gymnasieplatser) och statsbidrag. Medlemsbidragets andel av de totala intäkterna har minskat över tid, och redovisas i nedanstående bild. Under åren 2016-19 har medlemsbidraget varit oförändrat 189 400 tkr. Inför 2020 äskade direktionen om en höjning av medlemsbidraget med 4 %. Beslutet blev en ramförstärkning med 2 400 tkr, vilket motsvarar en höjning av medlemsbidraget med 1,3 %. Kommunernas ansträngda ekonomiska läge utgör en risk för att medlemsbidragets storlek inte kommer att öka i den takt som direktionen ser som nödvändig.

	2000	2011	2012	2013	2014	2015	2016	2017	2018	2019
Medl. bidrag	165,2	179,1	184,5	186,6	186,6	186,6	189,4	189,4	189,4	189,4
Totala intäkter	196,9	239,9	248,8	257,4	274,8	285,8	311,0	333,5	342,9	338,3
Andel av Intäkterna %	84	75	74	72	68	65	61	57	55	56

Elevtalsutveckling för gymnasieskolan

Utvecklingen avseende antal gymnasieelever har stor betydelse för förbundets ekonomi. En ökning av populationen i åldern 16-19 år ökar förbundets kostnader, men än viktigare är hur stor andel av ungdomarna från medlemskommunerna som väljer att studera vid Alléskolan.

Cirka 75 % av ungdomarna i gymnasieåldern som är bosatta i någon av medlemskommunerna studerar vid Alléskolan, men det är stora variationer beroende på boendeort. Sedan många år väljer ungdomar som bor i Hallsbergs östra kommun del att studera i Örebro, främst till följd av goda kommunikationer. En utveckling som uppmärksammas är att allt fler ungdomar från framförallt Hallsberg och Askersund väljer Örebro skolor redan i grundskolan, för att därefter välja Örebro skolor även för sina gymnasiestudier. Analysarbete pågår i syfte att öka andelen som studerar vid Alléskolan.

Omvänt så ökar antalet elever vid Alléskolan som bor i andra kommuner än medlemskommunerna, och uppgick i december 2019 till 585 elever. Denna utveckling är positiv för förbundets ekonomi. Åtgärder i form av informations- och marknadsföringsinsatser i framförallt grundskolor är även fortsättningsvis av stor betydelse.

Till följd av att interkommunal ersättning utgör en stor andel av förbundets intäkter föreligger en risk om andelen som söker andra skolor. Samma risk föreligger om Alléskolan inte lyckas behålla det stora antal ungdomar från kommuner utanför medlemskommunerna som söker till skolan.

Volymökning inom vuxenutbildningen

I förbundets Programförklaring uttrycks att förbundet ska vara "en aktiv part i medlemskommunernas arbete för en hög utbildningsnivå som är anpassad för framtidens kompetenskrav". Det är därför glädjande att konstatera att antalet vuxenstuderande har ökat väsentligt de senaste åren.

Finansieringen av vuxenutbildningens grundläggande och gymnasiala utbildningar liksom särskild utbildning för vuxna (sär vux) sker uteslutande via medlemsbidraget. Vid en ytterligare volymökning finns en risk för att förbundet inte kommer att kunna utföra uppdraget, och dialog kring någon form av ekonomisk reglering är angelägen.

Bilden nedan visar på elevtalsutveckling för grundläggande och gymnasiala vuxenutbildningar 2013-19.

	2013	2014	2015	2016	2017	2018	2019
Askersund	145	159	143	158	151	193	200
Hallsberg	280	271	289	316	330	392	410
Laxå	52	75	63	68	96	111	119
Totalt	477	505	495	542	577	696	729

Migrationsverkets ersättningar

Under våren 2016 ökade antalet asylsökande elever vid Alléskolan snabbt, och elevgruppen steg från 16 till 318 elever. En följd av detta blev snabba åtgärder i form av rekrytering av personal och hyra av externa lokaler med mera. Från 2017 har antalet asylsökande elever minskat, och omställningsarbete i form av avslutande av anställningar och uppsägning av lokaler har påbörjats.

Statlig ersättning för nämnda kostnader sker via en fastställd schablonersättning per elev samt ersättning för extraordinära kostnader, dvs. "strukturella kostnader som uppstått med kort varsel och som inte kunnat förutses".

Under perioden 2016-19 har förbundets ansökan om schablonersättning avslagits med 33 mkr, vilket väsentligt har påverkat förbundets resultat framförallt under 2019. Mer detaljerad beskrivning av detta under rubriken "Händelser av väsentlig betydelse".

Avseende ersättning för extraordinära kostnader har de långa handläggningstiderna samt regeltolkning hos Migrationsverket i mycket hög grad försvårat förbundets ekonomiska planering. Risk föreligger att osäkerhet kring beslut avseende ersättningar kommer att påverka förbundets ekonomiska planering även under 2020. En kontinuerlig dialog med Migrationsverket är av stor betydelse.

Verksamhetsrisker

Kompetensförsörjning

Konkurrensen om arbetskraften inom skolan ökar. Att attrahera, behålla och utveckla medarbetare för att kunna möta verksamhetens framtida behov är viktigt, och många insatser pågår för att vara den attraktivaste arbetsplatsen för befintliga medarbetare, men även för att locka nya medarbetare till förbundet. Insatserna medför en inte oansenlig kostnad, men anses som helt avgörande för att säkra förbundets kompetensförsörjning för framtiden. En risk att beakta är således svårigheter att tillhandahålla nödvändig kompetens i framtiden. Som ett led i det arbetet har det under 2019 påbörjats ett partsgemensamt arbete med att ta fram en kompetensförsörjningsplan.

Omställning

Arbetet med att anpassa organisation till befintlig och framtida verksamhet pågår ständigt. 2019 har präglats av omställningsarbete att minska organisationen utifrån en mycket omfattande volym avseende nyinvandrade elever. Totalt har antalet medarbetare minskat med 31 under året. En risk som uppstår i samband med en stor omställning är att nödvändig och efterfrågad kompetens försvinner. Uppföljning, analys i varje enskilt fall är nödvändig för att kunna vidta erforderliga åtgärder.

Finansiella risker

Likviditetsrisk

Till följd av de två senaste årens negativa resultat har likviditeten försämrats. Utifrån den uppgjorda likviditetsplanen planeras för åtgärder tillsammans med medlemskommunerna.

Pensionsförpliktelse (tkr)

Total pensionsförpliktelse i balansräkningen	
- avsättning inklusive särskild löneskatt	353
- ansvarsförbindelse inklusive särskild löneskatt	59 647
Pensionsförpliktelse som tryggats i pensionsförsäkring	25 645
Summa pensionsförpliktelse (inklusive försäkring)	85 645

Förvaltade pensionsmedel - Marknadsvärde

Totalt pensionsförsäkringskapital	33 516
Summa förvaltade pensionsmedel	33 516

Finansiering

Återlånade medel	52 129
Konsolideringsgrad	39 %

Förpliktelser som tryggats genom pensionsförsäkring är den förmånsbestämda och avgiftsbestämda ålderspensionen samt efterlevandepensionerna.

Av förbundets pensionsåtagande 60 Mkr övertogs 41 Mkr från medlemskommunerna, vilket var det belopp som var intjänade pensionsförmåner vid bildandet. Pensionsavsättningen omfattar årets intjänade pension och särskild löneskatt för anställda och pensionärer, födda 1937 och tidigare, som de tjänat in efter 1998. Ansvarsförbindelsen redovisar upparbetad pension till och med år 1997. Efter Kumla kommuns utträde ur förbundet ska Kumla enligt avtal betala 37,45% av de årliga pensionsutbetalningarna. Förbundet har inga pensionsförpliktelser till förtroendevalda.

Händelser av väsentlig betydelse

Den kraftiga ökningen av elevantalet vid gymnasieskolan under åren 2015-2017 har stabiliserats i viss mån, till följd av att antalet asylsökande ungdomar har minskat. Trots färre asylsökande ungdomar är Alléskolan alltjämt länets största gymnasieskola.

Intäkterna som används för att finansiera gymnasieskolan består i huvudsak av medlemsbidrag, interkommunal ersättning från andra kommuner samt statsbidrag. Att elever från andra kommuner söker sig till Alléskolan är av mycket stor betydelse. Utöver elever från medlemskommunerna Askersund, Hallsberg och Laxå studerar inte mindre än 585 elever från 40 andra kommuner vid Alléskolan, vilket är en ökande trend alltsedan år 2010.

Medlemskommunerna har tillsammans tagit emot en förhållandevis mycket hög andel asylsökande under 2015-17, varav flertalet är ungdomar i gymnasieåldern. Ersättningarna från Migrationsverket har alltsedan den stora flyktingströmmen haft en avgörande betydelse för förbundets möjligheter att erbjuda alla ungdomar studieplats. Den så kallade schablonersättningen om 19 100 kronor per påbörjad 4-veckorsperiod som eftersöks hos Migrationsverket ska täcka samtliga kostnader med undantag av lokalkostnader och utökning av elevhälsopersonal.

De totala schablonersättningarna för 2019 blev väsentligt lägre än förväntat till följd av avslag på ansökningar som helt eller delvis inte hade kunnat förutses.

Under 2016-18 avslogs förbundets ansökan om schablonersättning för utbildningskostnader motsvarande 31,4 mkr. Skälen till avslagen var:

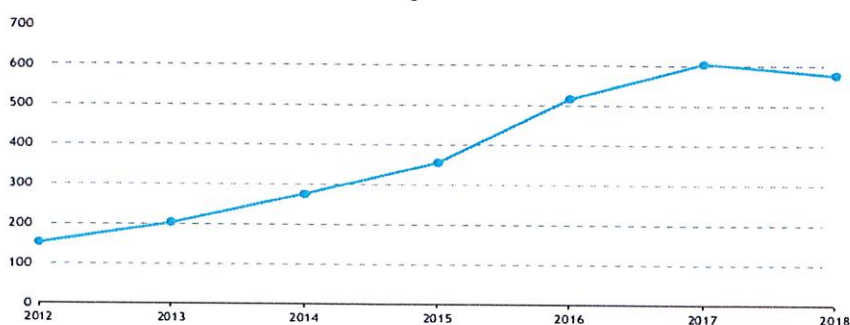
- Elever kommunplacerades under studietiden
- Elever var fyllda 18 år vid studiernas början (beslut att låta dessa elever studera har tagits av kommunledningarna) motsvarande 12,2 mkr
- Avvikelse (trots att elever studerade vid Alléskolan)
- Åldersuppflyttning
- Registrerade i annan kommun (elever studerade vid Alléskolan)
- Elever som avbrutit sina studier då boendena stängdes. När dessa elever återupptog sina studier utgick ingen ersättning
- Ersättning betalas endast under 10 månader per år

Härutöver har kommuner och kommunalförbund möjlighet att söka ersättning för extraordinära kostnader som uppkommit i samband med en snabb ökning avseende mottagande av asylsökande elever. Dessa ska vara av strukturell art och inte kunnat förutses. Exempel på sådana är lokaler och personal inom elevhälsa. Avseende ersättning för extraordinära kostnader för 2019 har beslut ännu inte tagits av Migrationsverket.

Beträffande ansökan gällande extraordinarie kostnader om 15,3 mkr för andra halvåret 2017 och 2018 ligger ärendet vid dags dato för beslut hos Förvaltningsrätten.

Migrationsverkets långa handläggningstider kring ansökningar avseende ersättning för såväl schablonersättning som extraordinära kostnader skapar stor osäkerhet kring den ekonomiska planeringen och har föranlett direktionen att vid två tillfällen tillskriva Migrationsverket och understryka det oacceptabla i denna hantering.

Antalet elever inom SFI-utbildningen ökar snabbt. För 2019 var antalet elever 643.



Ersättningen från medlemskommunerna har utgjorts av en del av det riktade statsbidrag som kommunerna erhåller för nyanlända inom den tvååriga så kallade etableringen.

I inledningen av 2019 konstaterades att andelen SFI-elever som ingick i etableringen sjunkit kraftigt från 49 % till 40 % mellan åren 2017-18 och från 40 % till 23 % mellan åren 2018-19. Detta innebar att de förväntade intäkterna blev väsentligt mycket lägre än budgeterat, och har påverkat det ekonomiska utfallet för 2019 med - 6 529 mkr.

Avtalet sades upp i juni 2019, men någon ny överenskommelse har inte slutits mellan kommunerna och förbundet. De förväntade intäkterna blev drygt 6 mkr lägre, och är den enskilt största anledningen till att årets resultat blev väsentligt sämre än vad som prognostiserades i samband med delårsbokslutet.

Förbundet har utöver ansvar för SFI-utbildning det fulla ansvaret för all övrig vuxenutbildning i medlemskommunerna. Vuxenutbildningen har glädjande nog ökat kraftigt under de senaste åren. En följd av detta är att externa lokaler hyrs sedan 2018 samt att SFI-utbildning i viss mån har köpts av extern part. Till följd av det ekonomiska läget i förbundet har externa lokaler sagts upp och avtalet avseende köpt SFI-utbildning har avslutats. Effekterna av detta har blivit påtagliga förändringar i organisationen vad gäller medarbetares arbetsschema samt lokalplanering.

De lärcentrum som sedan förbundets bildande har funnits i Askersund och Laxå har avvecklats till följd av kostnadseffektiviseringar.

I april 2018 beslutades att bygga en ny fastighet på Alléområdet. Fastigheten ska ersätta de paviljonger som sedan 2015 är uppställda på området. Till följd av överklagande avseende upphandlingen och en mycket lång handläggningstid har byggnationen förskjutits tidsmässigt i minst ett år, vilket har lett till högre lokalkostnader än budgeterat. Ett antal avtal har av besparingsskäl sagts upp under året:

Belopp i tkr		Belopp/år
Lokaler i Askersund	60 kvm	50 tkr
Lokaler i Hallsberg	575 kvm	1 100 tkr
Lokaler i Laxå	250 kvm	420 tkr
SFI utbildning		1 700 tkr
Teamleader i matsalen		440 tkr
Stiftelsen Activa		250 tkr
Karlstads universitet		200 tkr

Styrning och uppföljning av den kommunala verksamheten

Budget- och resultatuppföljning

Överläggningar mellan förbundsdirektionen och företrädare för medlemskommunernas kommunstyrelse sker senast under maj månad varvid medlemsbidrag skall fastställas.

Förbundsdirektionen fattar senast i november månad beslut om budget för kommande budgetår. Budgeten föreläggs förbundsmedlemmarna.

Förbundsdirektionen erhåller en ekonomisk rapport vid varje sammanträde.

Förbundet skall minst en gång/år, vid tillfälle enligt överenskommelse med medlemskommunerna överlämna uppföljningsrapport till medlemskommunerna avseende förbundets verksamhet. Delårsrapport överlämnas till medlemskommunerna efter revisorernas granskning.

Förbundet skall senast den 1:a mars ha upprättat förslag till årsredovisning för det gångna verksamhetsåret. Årsredovisningen översänds efter revision till respektive medlemskommun för godkännande och prövning av ansvarsfrihet för förbundsdirektionen.

Intern kontroll - uppföljning

Rutin/system	Kontrollmoment	Uppföljning
Resultat och måluppfyllelse	Uppföljning av statistik	Har genomförts i enlighet med det fastställda årshjulet som avser det systematiska kvalitetsarbetet.
Extra anpassningar, särskilt stöd och åtgärdsprogram	Stöd till den elev som riskerar att inte utvecklas i riktning mot kunskapsmålen	Uppföljning sker kontinuerligt. Särskilda planer för olika former av stödinsatser är framtagna. Utifrån dessa har det planerats för insatser utifrån varje elevs behov.
Attestrutiner	Avstämning mot attestlista, leverantörsfaktura	Har utförts regelbundet och via stickprov. Revideras vid behov. Som exempel kan nämnas då medarbetare påbörjar/avslutar sin tjänstgöring.
Bisyssla	Kontroll att alla anmält om de har, eller inte har, en bisyssla	Kontroll att alla anmält om de har, eller inte har, en bisyssla. Uppföljning ska ske i samband med medarbetarsamtalen. Kontroll att detta har skett har utförts under hösten.
Rutin för fördelning av arbetsmiljöuppgifter följs	Kontroll att rutinerna följs av samtliga som fördelats arbetsmiljöuppgifter	Hösten 2018 genomfördes riskbedömningar inom de områden där det finns maskiner eller andra redskap som kan utgöra en risk för elever och personal. Rektorer påbörjade då arbetet med att samla in alla rutiner för fördelning av arbetsmiljöuppgift för de medarbetare som är berörda av detta. Arbetet med detta sker löpande och har stämts av under året.
Rehabilitering	Kontroll att handlingsplan tas fram för de som är sjukskrivna längre än 30 dagar	Arbetet har skett löpande under året. Utifrån underlag från Personec kontaktar personalenheten chef för att denne ska ta fram en handlingsplan.

Rehabilitering	Kontroll av genomförda samtal vid upprepad korttidsfrånvaro	Arbetet har skett löpande under året. Underlag tas fram ur Personec för att bevaka upprepad korttidssjukfrånvaro. Utifrån underlagen tas kontakt med berörd chef för att denne ska ta samtal med aktuell medarbetare.
Frånvaro i Personec	Kontroll att frånvaron stäms av mot skoladministrationens rapportering	Kontroll att frånvaron stäms av mot administrationens rapportering har skett varannan månad under året med undantag av juli.
Dokumenthanteringsplan	Kontroll att rutinerna i dokumenthanteringsplanen följs	Beslut har tagits under året att förbundet ingår i en gemensam arkivenhet med övriga Sydnärkekommuner och Sydnärkes Kommunalförbund. Samarbetet syftar till att säkerställa att de kommunala myndigheternas arkiv bevaras, hålls ordnade och vårdade.
Handhavande av mediciner	Kontroll att våra rutiner följer Hälso- och sjukvårdslagen	En lokal rutin för kontroll av läkemedelshantering är framtagen utifrån den metodbok som elevhälsans medicinska insats följer. Egenkontroll genomförs fyra gånger per läsår av medicinskt ledningsansvarig skolsköterska. Kontrollen dokumenteras i "Egenkontroll för läkemedelshantering". Det som kontrolleras är: -att de lokala rutinerna följs -att kylskåpets temperaturmätningar är gjorda -att alla läkemedel är inlåsta -Hållbarhet för läkemedel

God ekonomisk hushållning och ekonomisk ställning

Verksamhetsmål – uppfyllelse 2019

Nedan presenteras uppfyllelse av de sju verksamhetsmål och det finansiella mål som beslutats om av förbundsdirektionen.

En utförligare redovisning av resultat, uppföljning, analys och insatser presenteras i kvalitetsredovisningen.

Uppfyllelse av målen graderas från 1-5, där 1 är låg måluppfyllelse och 5 hög.

”Samverkan med medlemskommunerna och dess näringsliv ska öka”

Representanter från förbundet möter i skolans programråd företrädare från kommunerna och näringsliv.

Förbundet har deltagit vid ett antal näringslivsträffar, nätverksmöten samt utbildnings- och företagsmässor.

Förbundsledningen har bjudits in, och deltagit vid politiska sammanträden ett tiotal gånger under året.

Samverkan mellan olika professioner inom förbundet äger rum kontinuerligt. Det gäller såväl mellan lärare, studie- och yrkesvalslärare, elevhälsa samt personal-, och ekonomifunktion.

Samverkan kan utvecklas väsentligt, och kommer att prioriteras under 2020.

Måluppfyllelse 2

”Förbundet ska i högre grad synliggöra förbundets möjligheter att erbjuda kompetensutveckling för arbetslivet”

Förbundet har ökat sin marknadsföring avseende vuxenutbildningen. Detta har skett såväl via traditionella medier såsom lokaltidning, annonser i lokala program- och reklamblad etc. som via sociala medier.

Förbundet har informerat om möjligheterna till kompetensutveckling i samband med frukostmöten, näringslivs-, och nätverksmöten, utbildnings- och företagsmässor

Vi kan konstatera att antalet studerande inom Allévux stadigt ökar från samtliga tre medlemskommuner. En framgångsfaktor för att fler inom den målgrupp som kombinerar studier och arbete är de flexibla undervisningsformerna som möjliggör studier samtidigt som man arbetar. Denna möjlighet har nu nått ut till målgruppen.

Måluppfyllelse 4

"Organisationen ska kunna erbjuda samtliga behöriga sökande att antas på sitt förstahandsval av de kurser som erbjuds i egen regi"

Samtliga behöriga sökande erbjöds studieplats på sitt förstahandsval i samband med första ansökningen i februari 2019.

Måluppfyllelse 5

"Andelen gymnasieelever med examen inom tre år ska öka"

Statistiken nedan avser andelen i procent av gymnasieelever med examen inom tre år. Y=Yrkesprogram. H=högskoleförberedande program. I=introduktionsprogram.

Avgångsår	2019	2018	2017	2016
Y, Alléskolan	74,7	81,6	71,3	73
Y, länet	73,9	77,6	71,9	74,4
Y, riket	71,6	72	71,8	70,8
H, Alléskolan	81,9	83,8	82,4	79,8
H, länet	82,8	83,4	81,5	80,4
H, riket	78,7	77,9	76,8	75,8
I, Alléskolan	9	17,5	13,5	13,3
I, länet	10	13	14,5	10,2
I, riket	6,6	7,6	6,9	5,6

Uppföljning, analys och åtgärder presenteras mer i detalj i kvalitetsredovisningen. Exempel på åtgärder som har vidtagits:

- Resurstid och tid för stöd för eleverna har införts i första hand på yrkesprogrammen. Speciallärare finns tillgängliga. För elever på högskoleförberedande program finns resurstid ännu inte på samtliga program.
- Justeringar i timplanerna för att erbjuda eleverna mer tid i prioriterade ämnen.
- Ny organisation för att möta behov för de elever som fått betyget F i matematik. Formerna har även prövats även i engelska.
- Organisation avseende tjänster i ämnet svenska som andraspråk då det visar sig att resultaten ökat då eleverna genom den kontinuitet som skapas om eleven undervisas av samma lärare.
- En handlingsplan för att främja elevernas närvaro har utarbetats under läsåret. Implementeringsarbetet pågår på alla nivåer.
- Samtliga lärare genomgår en kompetenshöjande utbildning inom Språk- och kunskapsutvecklande arbetssätt, SKUA. Hittills har 120 lärare deltagit, och under kommande läsår planeras för ytterligare 90.

- För en bättre måluppfyllelse har det skapats utvecklingsgrupper som ska möjliggöra ett systematiskt kollegialt lärande.
- Förbundets förstelärare är på olika sätt delaktiga i att stärka det pedagogiska utvecklingsarbetet för ökad måluppfyllelse. Samtliga förstelärare har kollegial handledning i sitt uppdrag, och härutöver har var och en ett utvecklingsansvar för ett av följande fokusområden: APL och entreprenöriellt lärande, digitalt lärande, kulturmöten och eleven i ett helhetsperspektiv.

Måluppfyllelse 4

"Utvecklingen av den digitala kompetensen ska säkerställas"

Under året har ett flertal riktade insatser genomförts för att säkerställa att den digitala kompetensen hos såväl elever, lärare och övrig personal höjs för att möta framtida behov. Häribland kan nämnas följande:

- En handlingsplan för IKT (Informations- och kommunikationsteknik) har tagits fram.
- IKT-pedagogens uppdrag har under året tydliggjorts. Härigenom har rollen synliggjorts på ett bättre sätt än tidigare och kompetensen har kunnat riktas till de områden där behoven varit störst.
- En grupp bestående av ett tjugotal medarbetare med ett särskilt utvecklingsuppdrag kring digitalisering finns också som stöd för den digitala utvecklingen i förbundet.

Måluppfyllelse 4

"Förbundets attraktivitet och varumärke ska stärkas"

Förbundet står, i likhet med landets arbetsgivare, inför allt högre konkurrens om framtida arbetskraft. Att stärka attraktiviteten som arbetsgivare och härigenom locka nya medarbetare och samtidigt behålla medarbetare är därför ett ständigt pågående arbete.

Under 2019 har ett partsgemensamt arbete påbörjats med att ta fram en kompetensförsörjningsplan. Planen bygger på Sveriges kommuner och regioners (SKRs) nio rekryteringsstrategier. I det personalekonomiska bokslutet i en senare del av årsredovisningen presenteras detta närmare.

Förbundet har deltagit på Campusmässan vid Örebro universitet för att marknadsföra verksamheten för studenter.

För nyutexaminerade lärare görs satsningar för att skapa goda förutsättningar att komma in i sin yrkesroll och utvecklas i professionen. Även detta presenteras i det personalekonomiska bokslutet.

Förbundet erbjuder många yrkesutbildningar där många av lärarna är tidigare yrkesverksamma personer med stor branschkunskap, men utan lärarutbildning. Förbundet anser att det är av stor betydelse att berörda lärare erbjuds behörighetsgivande utbildning,

trots att det inte finns något lagkrav på detta, och skapar därför förutsättningar att kunna delta i utbildning.

I syfte att lärare ska kunna ägna mer tid åt undervisning och mindre tid åt administrativa arbetsuppgifter har lärarassistenter anställts under senare delen av 2019. Finansiering sker till 50 % genom statsbidrag.

Måluppfyllelse 4

"Mångfald, engagemang och tillit ska präglade verksamheten"

Skolan är en social och kulturell mötesplats där många möjligheter finns för att elever ska få större kunskap och förståelse för kulturell mångfald. Ett antal riktade insatser har genomförts under året kring temat Kulturmöten.

Skolans likabehandlingsgrupp anordnade tillsammans med elever under våren en kulturmötesdag med föreläsning och tillhörande värderingsövningar. Övrigt innehåll var konstutställning, aktiviteter i biblioteket, kulturband med musik och konstprojekt.

Likabehandlingsplanen har uppdaterats under året, och omfattar nu även diskussionsövningar till stöd för mentorernas arbete i klasserna. Materialet innefattar bland annat frågor gällande integration mellan programmen, värdegrundsfrågor och hur skolan kan arbeta mot främlingsfientlighet.

Sedan 2016 har Alléskolan deltagit i Skolverkets projekt "Riktade insatser för nyanländas lärande". En mängd insatser vars gemensamma nämnare är mångfald har genomförts under projekttiden. När projektet nu avslutas under 2019 kan bland mycket annat konstateras att projektet har skapat fler mötesplatser mellan nyanlända och elever som är födda i Sverige, att många lärare har anpassat sitt arbetssätt för att i högre grad möta nyanlända elevers behov, att kunskapen om nyanländas förutsättningar för studier har ökat, att rutiner har utvecklats för att främja närvaro och härigenom höjt måluppfyllelsen för nyanlända elever, att flera riktade aktiviteter genomförts i syfte att erhålla en högre grad av integration.

I den årliga enkäten "Min skolmiljö" där en kartläggning görs avseende trygghet och trivsel anger 96 % av eleverna att de trivs bra eller mycket bra på skolan.

Aktiviteter i trygghetsskapande syfte sker också på respektive program.

Måluppfyllelse 4

"Antal elever som deltar i förbundets utvecklingsarbete ska öka"

På organisatorisk nivå har ett fokus varit på den kommande byggnationen på Alléområdet, där elever utgjort en referensgrupp. Ett annat fokus har varit programråden, där eleverna är representerade tillsammans med branschen, intresseorganisationer och ledamöter i förbundets direktion. Vidare finns elever representerade i skolans matråd och Allékåren.

På gruppnivå finns klassråden, där elevernas fysiska och psykosociala arbetsmiljö är ett naturligt inslag. Eleverrepresentanter deltar vid arbetsmiljöronder. Elever är även delaktiga i uppföljning och åtgärdande avseende arbetsmiljöenkäten "Min skolmiljö".

På individnivå är utvecklingssamtalen påverkar enskild elev skolans och sin egen utveckling, då elevernas nuvarande studiesituation och framtidsplaner behandlas.

Måluppfyllelse 4

Finansiella mål – uppfyllelse

För att säkerställa en god ekonomisk hushållning har förbundets direktion fastställt mål för förbundets balanslikviditet, soliditet och finansiering av egna investeringar.

Målet för balanslikviditet skall vara minst 120 % och i årsbokslutet är detta mål uppfyllt.

Målet för soliditeten skall vara minst 10 % och i årsbokslutet är detta mål uppfyllt.

Målet för finansiering av egna investeringar uppgår till 100 % och detta är vid årsbokslutet uppfyllt. Målen för förbundet är relativt lågt satta i förhållande till den historik som redovisas i tabellerna nedan. Anledningen till detta är att förbundet har räknat med att resultaten för verksamheten kommer att under en tre års period, år 2018-2020 redovisa negativa resultat. Förbundet planerar också att under år 2020 starta den nybyggnation som Direktionen beslutat. Förbundet kommer i samband med byggstart att låna upp 75 miljoner kronor.

Tabell över finansiella mål år, 5 år

	År 2019	År 2018	År 2017	År 2016	År 2015
Balanslikviditet	122 %	142 %	152 %	151 %	158 %
Mål minst 120 %					
	År 2019	År 2018	År 2017	År 2016	År 2015
Soliditet	15,6 %	20,7 %	22,8 %	23,1 %	12,8 %
Mål minst 10 %					
	År 2019	År 2018	År 2017	År 2016	År 2015
Investeringar	2 566	6 283	6 374	11 848	15 776

Måluppfyllelse 5

Avvikelse från budget

Resultatet avviker från budgeterat med 16,9 Mkr. De främsta orsakerna är uteblivna intäkter från Migrationsverket och medlemskommunerna avseende utbildning för asylsökande ungdomar och SFI. Positivt för förbundet är att tillströmningen av elever från andra kommuner än medlemskommunerna ökar, vilket har ökat intäkterna mer än budgeterat. Under året har förbundet arbetat aktivt med kostnadsreduceringar inom samtliga verksamheter vilket lett till att kostnaderna har minskat jämfört med budget med 3,4 Mkr. Flertalet av de åtgärder som vidtagits kommer att få full effekt under 2020. Förhandlingar pågår med medlemskommunerna kring såväl finansiering av SFI som kostnadsfördelningsmodell.

Balanskravsresultat

Balanskravet framgår av kommunallagen 11 kap 5-6 §§ och innebär att intäkterna ska överstiga kostnaderna. För avstämning av om balanskravet kan anses vara uppfyllt justeras årets resultat bland annat med eventuella realisationsvinster och realisationsförluster, se uppställning nedan.

Direktionen har beslutat att inte återställa det uppkomna balanskravsresultatet -17 163 tkr för 2019 med hänvisning till förbundets starka finansiella ställning.

Belopp i tkr	2019	2018
Årets resultat enligt resultaträkningen	-16 919	-4 789
- reducereing av samtliga realisationsvinster	-244	-238
+ justering för realisationsvinster enligt undantagsmöjlighet		
- justering för realisationsförluster enligt undantagsmöjlighet		
+/- orealiserade vinster och förluster i värdepapper		
-/+ återföring av orealiserade vinster och förluster i värdepapper		
= Årets resultat efter balanskravsjusteringar		
- reservering av medel till resultatutjämningsreserv		
+ användning av medel från resultatutjämningsreserv		
Balanskravsresultat	-17 163	-5 027
Synnerliga skäl (ingen återställning pga stark finansiell ställning)	+17 163	+5 027
Balanskravsresultat att reglera	0	0

Väsentliga personalförhållanden

Uppgifterna till den personalekonomiska redovisningen bygger på data uttaget från Personec som är utbildningsförbundets personal- och löneadministrativa system och utgår från antalet månadsanställda medarbetare i förbundet per den 31 december 2019, 2018 och 2017.

Personalstatistik

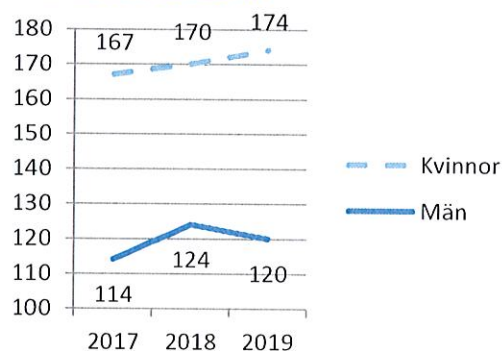
Sydnärkes Utbildningsförbund redovisar 335 månadsavlönade medarbetare fördelat på 193 kvinnor och 142 män per den 31 december 2019. Tidigare år har trenden varit att det har skett en ökning av antalet medarbetare, vilket inte är fallet för 2019, då förbundet redovisar 31 färre medarbetare jämfört med 31 december 2018. Förbundets 335 månadsavlönade medarbetare utgör 331 årsarbetare, 191 kvinnor och 140 män. Det är en minskning med 30 årsarbetare jämfört med samma tidpunkt föregående år.

Orsakerna till minskningen av antalet medarbetare är att förbundet fått uteblivna och lägre intäkter från statsbidrag än förväntat, liksom att förbundet ännu inte fullt ut har anpassat verksamhet och organisation efter den oerhört snabba utökningen under perioden 2015-2018. I det arbete som pågår avseende kostnadsanpassningar är det av yttersta vikt att behålla den höga kvalitet som präglar förbundets verksamhet.

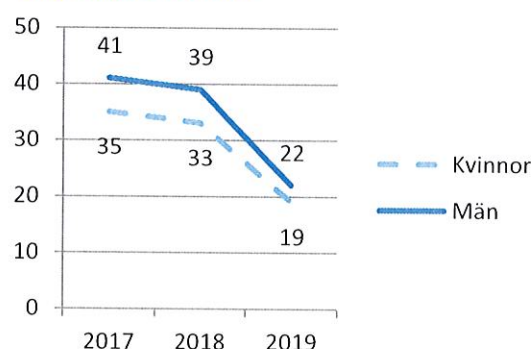
Sysselsättningsgrad

Nedan visas antalet medarbetare inom förbundet som har en tillsvidareanställning respektive en visstidsanställning, fördelat på män och kvinnor under åren 2017-2019.

Antal tillsvidareanställda



Antal visstidsanställda



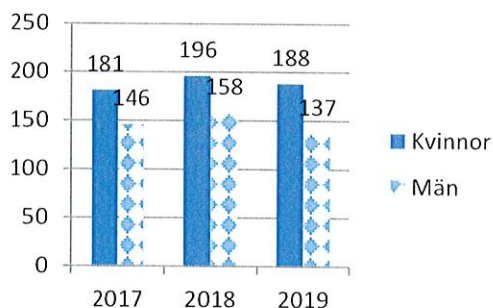
Antalet tillsvidareanställningar är samma antal som 2018. Den största förändringen mot föregående år är att antalet visstidsanställningar har minskat, från 72 till 41. Minskningen har skett för både män och kvinnor och är ett led i den anpassning av verksamhet och organisation som har skett efter den oerhört snabba utökningen av elever och medarbetare som skedde under perioden 2015-2018.

Yrkeskategorier inom förbundet	2017	2018	2019
Lärare	258	261	239
Elevassistenter	20	20	20
Elevhälsa (kurator, skolsköterska, specialpedagog, socialpedagog) och studie- och yrkesvägledare	23	25	24
IKT, Information- och kommunikationsteknologi	4	6	6
Service och fastighet	5	6	5
Chefer	16	16	14
Administration	19	18	18
Andra yrkesgrupper	12	14	9
Totalt	357	366	335

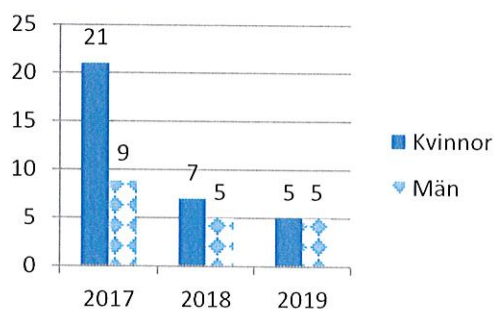
Som nämnts ovan har förbundet minskat med 31 personer jämfört med samma tidpunkt föregående år. Tabellen ovan visar att den största minskningen har skett i yrkeskategorin lärare, där det har skett en minskning med 22 personer. Chefsgruppen har minskat med två i antal. Förklaringen till den minskningen är att 2018 redovisades 10 rektorer i gruppen och 2019 redovisas 8 rektorer. Skillnaden beror på att två rektorer har slutat och ersattes med endast en rektor. Det fanns även 2018 med en rektor i chefsgruppen som inte arbetar som rektor. Denne redovisas i 2019 års siffror under administration. Det har även skett en minskning bland andra yrkesgrupper så som elevcoach/elevstödjare, fritidspedagog, instruktörer, studiehandledare och tränare. Några nya befattningar har även tillkommit i den gruppen, så som kommunikatör och samordnare. Det är två medarbetare som har en tillsvidareanställning som instruktörer i förbundet, men som arbetar på en tidsbegränsad anställning som lärare. Dessa medarbetare redovisas i tabellen ovan som lärare.

Nedan visas diagram över hel- och deltidstjänster för åren 2017-2019. Det skedde en kraftig minskning av deltidstjänsterna 2018. Förklaringen till detta är att den grupp som hade deltidstjänster i störst utsträckning, d.v.s. elevassistenter, fick heltidstjänster i slutet av 2018, som ett resultat av det partsgemensamma arbetet med heltidsresan. Deltidstjänsterna har även minskat mellan 2018 och 2019. Förbundet har 10 medarbetare som har deltidstjänster 2019, vilket motsvarar 3 % av medarbetarna.

Antal heltidstjänster



Antal deltidstjänster

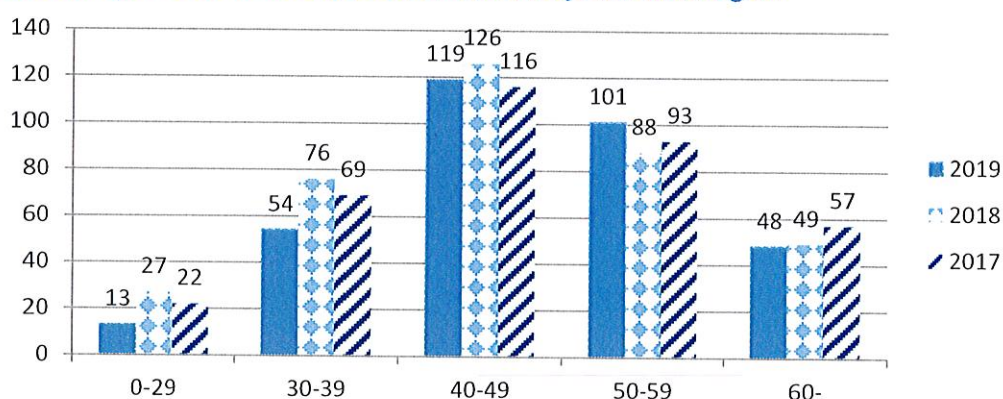


För 2019 är finns deltidstjänster inom yrkesgrupperna lärare, samordnare och tränare. Av de 8 lärare som har en deltidsanställning är det 2 personer som har tagit ut pension på deltid och därmed erhållit en deltidsanställning. Det är 3 personer som är obehöriga lärare och 1 person som är över 68 år.

Åldersfördelning

Diagrammet nedan visar åldersfördelningen i förbundet. Medelåldern i förbundet är 48 år. Den största förändringen i åldersstrukturen jämfört med föregående år är att gruppen upp till 29 år blivit färre, liksom personer i åldersintervallet 30-39 år och 40-49 år. Det är fler medarbetare som är 50-59 år, jämfört med 2018. Det har inte skett någon större förändring för gruppen 60 år och äldre.

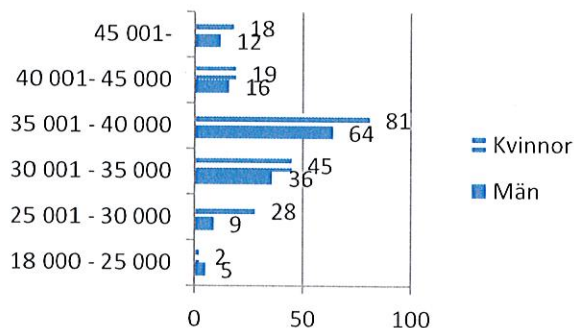
Fördelningen över antalet personer inom varje ålderskategori



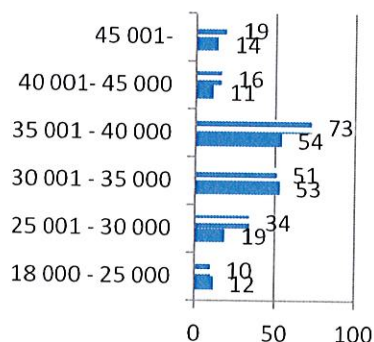
Lön

Diagrammen nedan presenterar heltidslönen inklusive lönetillägg för förbundets medarbetare under åren 2019, 2018 och 2017. Det är 65 personer, dvs. 19 % av förbundets medarbetare, som har en månadslön inkl. lönetillägg på över 40 000 kr. Det handlar främst om chefsbefattningar, förstelärare och andra lärare, specialpedagoger, systemspecialist och controller.

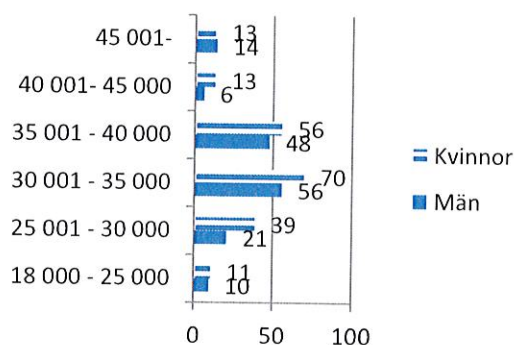
Månadslön 2019



Månadslön 2018



Månadslön 2017



Nedanstående tabell visar medelmånadslönen inkl. lönetillägg per åldersgrupp för förbundets kvinnliga lärare. Förbundet har totalt 121 kvinnliga lärare.

Åldersintervall (kvinnor)	Medelmånadslön inkl. lönetillägg (oavsett anställningsform)	Medelmånadslön inkl. lönetillägg (tillsvidareanställda)
-30	31 275	31 467
31-40	35 173	36 132
41-50	37 607	38 117
51-60	38 844	39 917
61-	37 693	38 085
Alla åldrar	37 201	37 971

Nedanstående tabell visar medelmånadslönen inkl. lönetillägg per åldersgrupp för förbundets manliga lärare. Förbundet har totalt 118 manliga lärare.

Åldersintervall (män)	Medelmånadslön inkl. lönetillägg (oavsett anställningsform)	Medelmånadslön inkl. lönetillägg (tillsvidareanställda)
-30	30 625	30 625
31-40	35 863	36 314
41-50	37 271	38 818
51-60	38 959	39 796
61-	37 960	38 603
Alla åldrar	37 435	38 363

Nedanstående tabell visar medelmånadslönen inkl. lönetillägg per åldersgrupp för förbundets samtliga lärare. Förbundet har totalt 239 lärare.

Åldersintervall	Medelmånadslön inkl. lönetillägg (oavsett anställningsform)	Medelmånadslön inkl. lönetillägg (tillsvidareanställda)
-30	30 950	30 986
31-40	35 436	36 203
41-50	37 441	38 435
51-60	38 902	39 855
61-	37 853	38 378
Alla åldrar	37 317	38 159

Det är störst skillnad i medelmånadslön mellan gruppen -30 och 31-40 år. Medellönen stiger sedan i respektive åldersgrupp förutom i gruppen över 61 år, där det istället sker en minskning i medellön. Varje år genomför förbundet lönekartläggningar för att säkerställa att det inte finns några osakliga löneskillnader mellan kvinnor och män. Årets lönekartläggning visar att förbundet inte har några osakliga löneskillnader utifrån variabeln kön. Förbundet har i år, och ska fortsätta även i nästa års lönekartläggning, att bevaka så att lönenivåerna är relevanta för att säkerställa att medarbetare med lång erfarenhet och god prestation har en fortsatt god löneutveckling.

Redovisning sjukfrånvaro

Trenden med en sjunkande total sjukfrånvaro fortsätter och förbundet arbetar mot det i arbetsmiljöplanen angivna målet, att ha en total sjukfrånvaro på under 3 %. Andelen av sjukfrånvarotimmarna som kommer från långtidssjukfrånvaro (över 60 dagar) har minskat, vilket innebär att det är en större andel av sjukfrånvarotimmarna som kommer från korttidssjukfrånvaro. Kvinnornas sjukfrånvaro har minskat med 1 %, medan sjukfrånvaron för männen har ökat. Det har även skett en minskning av sjukfrånvaron i gruppen 50 år och äldre, medan det har skett en ökning för den yngre gruppen.

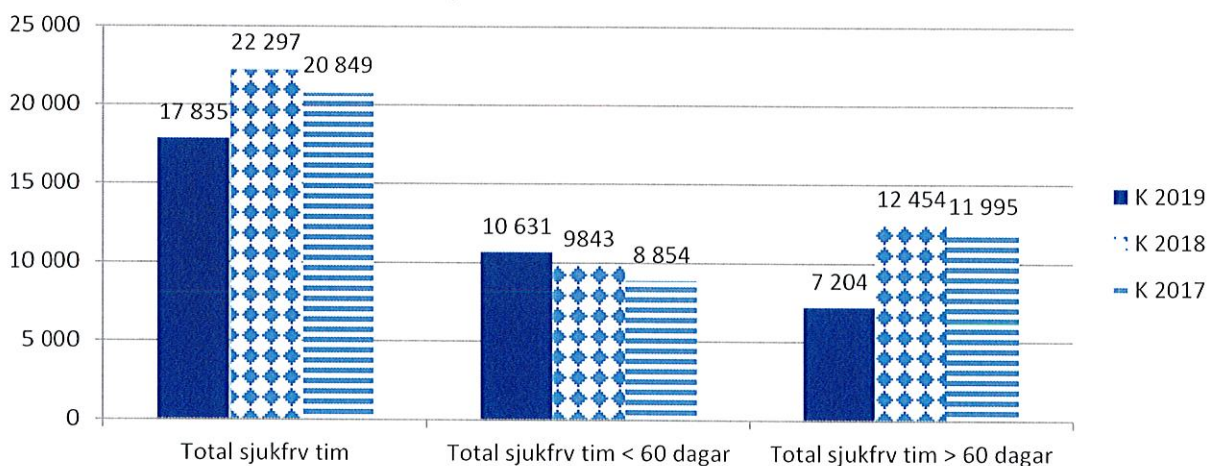
Förbundet tog under 2018 fram en policy och rutin för rehabilitering som rehabiliteringsarbetet utgår ifrån. Den bygger i korthet på att cheferna är uppmärksamma på tidiga signaler på ohälsa hos sina medarbetare och arbetar aktivt för att förebygga hälsa på olika sätt.

Sjukfrånvaro	2017	2018	2019
Total sjukfrånvaro/sammanlagd ordinarie arbetstid	4,19 %	3,97 %	3,73 %
Summa tid med långtidssjukfrånvaro (>60 dagar)/total sjukfrånvaro	52,49 %	49,72 %	41,83 %
Summa tid med korttidssjukfrånvaro (<60 dagar)/total sjukfrånvaro	47,51 %	50,28 %	58,17 %
Total sjukfrånvaro kvinnor/sammanlagd ordinarie arbetstid kvinnor	5,31 %	5,61 %	4,61 %
Total sjukfrånvaro män/sammanlagd ordinarie arbetstid män	2,77 %	1,92 %	2,60 %
Total sjukfrånvaro -29 år/sammanlagd ordinarie arbetstid för gruppen	1,34 %	1,28 %	3,48 %
Total sjukfrånvaro 30-49 år/sammanlagd ordinarie arbetstid för gruppen	3,74 %	3,18 %	3,11 %
Total sjukfrånvaro 50år-/sammanlagd ordinarie arbetstid för gruppen	5,08 %	5,29 %	4,58 %

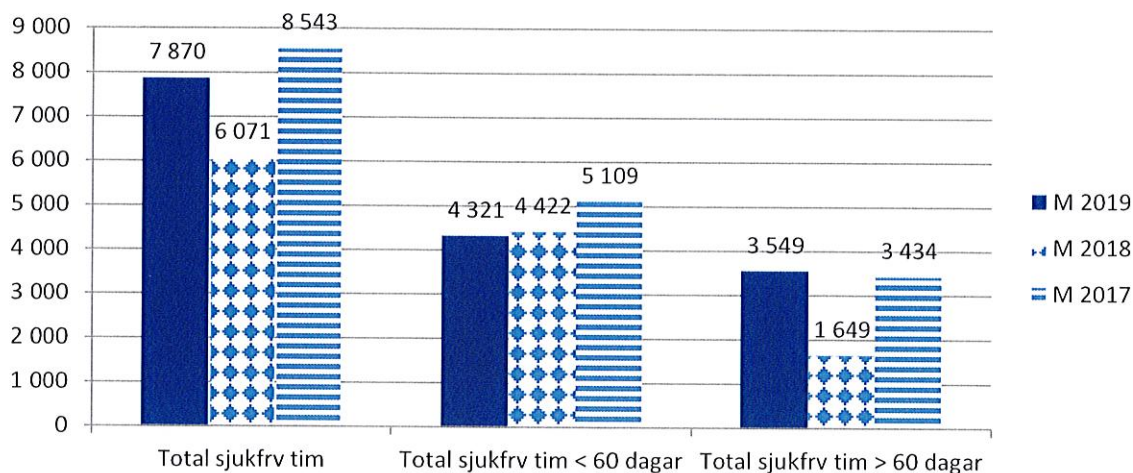
Förbundet jämför sin sjukfrånvarostatistik med andra utbildningsförbund. Förbundet har en lägre total sjukfrånvaro än både Hälsinglands utbildningsförbund, Jämtlands gymnasieförbund och Kalmarunds gymnasieförbund. Hälsinglands utbildningsförbund har en total sjukfrånvaro på 4,43 %, Jämtlands gymnasieförbund 4,54 % och Kalmarunds gymnasieförbund 4,11 %. Västerbergslagens utbildningsförbund har en total sjukfrånvaro på 2,7 %, vilket är ca 1 % enhet lägre än förbundets.

Som ett komplement till ovanstående tabell som redovisar sjukfrånvaron angivet i procent, redovisas nedan sjukfrånvaron angivet i antal sjukfrånvarotimmar under åren 2017-2019. Det går även att utläsa hur många av dessa sjukfrånvarotimmar som är lång- och korttidssjukfrånvarotimmar, för män respektive kvinnor under ovanstående år.

Sjukfrånvaro kvinnor 2017-2019 angivet i antal timmar



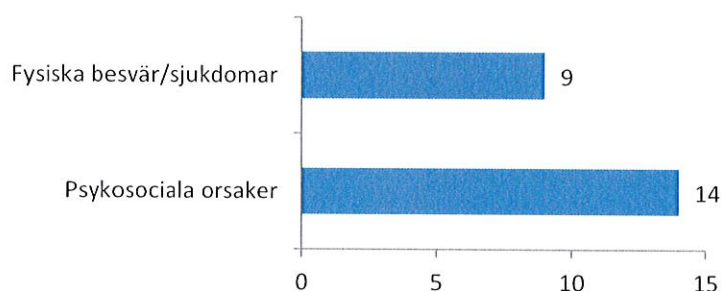
Sjukfrånvaro män 2017-2019 angivet i antal timmar



Det är 23 personer, 15 kvinnor och 8 män som har haft en långtidssjukfrånvaro (60 dagar eller mer) på hel eller deltid under 2019. Av de 23 personer som under året har haft en långtidssjukfrånvaro är det 8 personer som är åter i anställning, 3 som har slutat, 1 som har avlidit och 11 personer som har en pågående sjukskrivning, 3 på heltid och 8 på deltid. Förra året var det 22 personer som har haft en långtidssjukfrånvaro (60 dagar eller mer), dvs. 1 person mindre än för 2019. Trots att förbundet redovisar 1 person mer som har varit sjukskriven över 60 dagar så har de totala sjukfrånvarotimmarna som kommer från långtidssjukfrånvaron minskat från 14 103 till 10 753.

I nedanstående diagram framgår vilka frånvaroorsaker som ovanstående 23 personer har varit sjukskrivna för. I de fall då frånvaroorsaken beror på stress, utmattningssyndrom, depression eller ångest är orsaken inte alltid arbetsrelaterad.

Orsak till sjukskrivning > 60dgr



Genomförda insatser utifrån Organisatorisk och social arbetsmiljö (OSA)

Policy för hälsofrämjande arbetsmiljö och arbetsmiljöplan för 2020-2022

Förbundet har under året reviderat den tidigare arbetsmiljöplanen och i samband med det även reviderat arbetsmiljöpolicyen. Arbetsmiljöplanen beskriver inriktningen för förbundets arbetsmiljöarbete under åren 2020-2022, vilka aktiviteter som ska genomföras och hur det systematiska arbetsmiljöarbetet ska följas upp. Inriktningen för arbetsmiljöarbetet med tillhörande aktiviteter grundar sig på det systematiska arbetsmiljöarbetet innefattande arbetsmiljöronder, medarbetarundersökningar, samverkan på APT och i den centrala samverkansgruppen samt utifrån den årliga uppföljningen av det systematiska arbetsmiljöarbetet. En målsättning i arbetsmiljöplanen är att förbundet ska sätta upp mätbara mål, bland annat att uppnå en total sjukfrånvaro på under 3 %.

Policy och plan för lika rättigheter och möjligheter

Förbundet har även under året reviderat policyen och planen för lika rättigheter och möjligheter för medarbetare i Sydnärkes Utbildningsförbund. Planen är uppbyggd på samma sätt som arbetsmiljöplanen, med uppsatta mål, tidsbestämda aktiviteter och en tidplan för uppföljning av aktiviteterna.

Policy för rökfri arbetsmiljö och arbetstid

Som en del i att vara en hälsofrämjande arbetsgivare har förbundet under 2019 tagit fram en policy för rökfri arbetsmiljö och arbetstid. Detta är ett arbete som har skett partsgemensamt med de fackliga organisationerna. Att medarbetare ska ha en rökfri arbetsmiljö och arbetstid ser förbundet som en viktig del i att vara en modern och attraktiv arbetsgivare.

Lönepolicy med tillhörande riktlinjer för lönepolitiken

Under 2019 har en policy med tillhörande riktlinjer för lönepolitiken tagits fram i samarbete med de fackliga organisationerna. Lönepolicyen med tillhörande riktlinjer syftar till att tydliggöra förbundets ställningsstagande i olika lönepolitiska frågeställningar samt att övergripande beskriva förbundets process för löneöversyn. Målsättningen är att hantering av lönefrågor ska vara tydlig för förbundets chefer och medarbetare och att medarbetarna ska uppleva att de har rätt lön utifrån förbundets lönepolitik och lönesättningsprinciper.

Ur ett kompetensförsörjningsperspektiv är det väsentligt för förbundet att kort- och långsiktigt ha en grund för hur lönepolitiken hanteras. Det avser både hur avtal ska tolkas och hanteras samt hur processer genomförs. Det innebär att ingångslöner och övriga anställningsvillkor måste vara konkurrenskraftiga och att medarbetare upplever att de kan påverka löneutvecklingen utifrån resultat och måluppfyllelse.

Analys av inträffade tillbud och olycksfall (arbetsskador)

Under 2019 är det 89 olika händelser som har rapporterats, 56 olycksfall och 33 tillbud. Det är en ökning med 40 händelser jämfört med 2018. Förbundet har arbetat mycket med information och rutiner kring att händelser anmäls. Alla tillbud och olycksfall som har inträffat tas upp och analyseras på den centrala samverkansgruppen (CSG). Att arbeta aktivt

med att analysera tillbud och olycksfall är en viktig del i det systematiska arbetsmiljöarbetet och det är därför viktigt att alla händelser anmäls.

Den största delen av inträffade tillbud och olycksfall som har skett även 2019 har varit på gymnasiesärskolan. Olycksfallen har bland annat inneburit att medarbetare har blivit fysiskt påverkade av utåtagerande elever, någon yttre omständighet har varit en påverkande faktor till händelsen.

Kommande insatser utifrån Organisatorisk och social arbetsmiljö (OSA)

Förbundsövergripande arbetsmiljöinsatser utifrån arbetsmiljöundersökningen

Förbundet planerade i slutet av 2018 för att genomföra förbundsövergripande arbetsmiljöinsatser under 2019 utifrån resultatet av den tidigare arbetsmiljöundersökningen, i form av t.ex. föreläsningar inom sömn eller liknande. Detta har inte varit gångbart under 2019 utan kommer istället att ses över under 2020 i samband med att den psykosociala arbetsmiljöromden är genomförd, vilket kommer att ske under våren 2020.

Implementera arbetsmiljöplan 2020-2022

Förbundet kommer under 2020 att arbeta med olika aktiviteter utifrån den framtagna arbetsmiljöplanen. Uppföljning av det systematiska arbetsmiljöarbetet kommer även att ske, i enlighet med det arbetsmiljöplanen beskriver.

Friskvård

Friskvårdsarbetet är en viktig del i att främja hälsa och förebygga sjukfrånvaro hos medarbetarna. Det friskvårdsarbete som har skett under 2019 handlar bland annat om deltagande i Blodomloppet i Örebro, en av arbetsgivaren anordnad friskvårdseftermiddag för alla medarbetare, möjlighet att delta på veckovisa friskvårdsaktiviteter så som Yoga och Mixpass och möjlighet att köpa årskort på Alléhallen till rabatterat pris. Förutom dessa insatser erbjuder förbundet medarbetarna friskvårdsbidrag. Det är 75,52 % av det tilldelade friskvårdsbidraget i kronor som har nyttjats av medarbetarna.

Under 2020 kommer förbundet att se över friskvårdsarbetet och se över möjligheten till att starta en "kamratförening" eller liknande för att utveckla friskvårdsarbetet och på så sätt bli en mer attraktiv och hälsofrämjande arbetsplats.

Personalförsörjning och kompetensutveckling

Förbundet arbetar med kompetensförsörjning på flera olika sätt. I grunden handlar det om att attrahera, behålla och utveckla medarbetare för att kunna möta verksamhetens framtida behov, i ett läge där det är allt högre konkurrens om potentiell arbetskraft. Det handlar om ett ständigt pågående arbete för att förbundet ska vara den mest attraktiva arbetsplatsen för befintliga medarbetare men även för att locka till sig nya potentiella medarbetare.

Under 2019 har ett partsgemensamt arbete med att ta fram en kompetensförsörjningsplan påbörjats. Kompetensförsörjningsplanen bygger på Sveriges kommuner och regioners (SKRs) 9 olika rekryteringsstrategier vilket innebär att; använda kompetens rätt, bredda

rekryteringen, låta fler jobba mer, förlänga arbetslivet, visa karriärmöjligheter, skapa engagemang, utnyttja tekniken, marknadsföra jobben och underlätta lönekarriär.

Förbundet deltar på Campusmässan varje år för att marknadsföra förbundet som arbetsgivare för främst lärarstudenter. Förbundet ger nytexaminerade lärare goda förutsättningar att komma in i sin yrkesroll och utvecklas i professionen.

De flesta av förbundets obehöriga lärare studerar för att bli behöriga lärare. Det handlar främst om yrkeslärare, där medarbetare har lång erfarenhet från branschen men saknar pedagogiken. Det är även några lärare som studerar för att bli behöriga för särskolan. Under 2019 har det skett en minskning av de statliga medlen som förbundet erhållit för behörighetsgivande utbildning. Att de statliga medlen för behörighetsgivande utbildningar minskar kommer att bli en stor utmaning i den rådande lärarbristen.

En del i kompetensförsörjningsarbetet handlar om att avlasta lärarna så att de ska kunna ägna sig åt undervisning och uppgifter som hör till undervisningen. Förbundet har under 2019 erhållit statliga medel till att anställa lärarassistenter, som ett led i att motverka lärarbristen. Detta finns med som en del i det kompetensförsörjningsarbete som har påbörjats och som förbundet kommer att arbeta vidare med under 2020.

Personalomsättning

Under 2019 är det 5 medarbetare av de som har en tillsvidareanställning som har avslutat sin anställning på grund av pension. Det är två av dessa som endast avslutat sin anställning på deltid. Förra året var det totalt 7 personer som avslutade sin anställning på grund av pension. Det är 23 medarbetare som har en tillsvidareanställning som har valt att avsluta sin anställning på egen begäran. Det är en ökning med 3 personer jämfört med 2018.

Förbundet har en personalomsättning på 6,7 %.

Pensionsavgångar

Nedanstående tabell visar antalet pensionsavgångar inom en 10 års period inom förbundet, mätt utifrån 65 års ålder. De personer som idag är äldre än 65 redovisas under år 2020. Siffrorna inkluderar både tillsvidareanställda och tidsbegränsat anställda.

År	2020	2021	2022	2023	2024	2025	2026	2027	2028	2029
Antal	22	6	5	7	5	3	9	9	5	7

Förväntad utveckling

Elevtalsutvecklingen för såväl gymnasie- som vuxenutbildningen är av avgörande betydelse för förbundets verksamhet och ekonomi. En ökning av antalet elever från andra kommuner än medlemskommunerna har mycket stor betydelse för ekonomin. När analyser nu pågår avseende vilka program och inriktningar som eventuellt inte ska erbjudas vid Alléskolan måste detta beaktas. En omvärldsanalys avseende utbud av utbildningar i regionen görs för en träffsäkerhet vad gäller efterfrågade utbildningar de närmaste åren.

Alltsedan det fria gymnasievalet infördes 2017 har andelen ungdomar från medlemkommunerna som sökt till Alléskolan legat på cirka 75 %. Vi kan se en något vikande trend, där framförallt fler ungdomar från Hallsberg och Askersund väljer skolor i Örebro. Två faktorer ser vi som betydelsefulla, nämligen allmänna kommunikationer och att allt fler ungdomar söker Örebro skolor redan under grundskoletiden. Arbete med analyser och beslut om åtgärder pågår kontinuerligt inom flera områden för att locka fler "egna" elever till Alléskolan.

Vad gäller vuxenutbildningen så konstateras en ökad efterfrågan inom samtliga utbildningsformer. Dialogen med medlemskommunerna om finansiering generellt, och specifikt SFI, är av största betydelse.

Kompetensförsörjningen är av avgörande betydelse för förbundets utveckling och den kompetensförsörjningsplan som parterna gemensamt tar fram har stor betydelse för att säkra tillgången på arbetskraft liksom de insatser som genomförs. Arbete med detta har pågått under flera år för att behålla en kostnadseffektiv verksamhet med kvalitet och god ekonomisk hushållning i fokus.

Omställningsarbetet för att anpassa organisationen från en mycket hög elevtalsnivå 2017 till följd av flyktingströmmen har pågått sedan 2018 och kommer även under 2020 att få konsekvenser för verksamheten. Antalet medarbetare minskade med 31 under 2019, och översyn avseende såväl personal, lokaler och övrigt pågår alltjämt med målsättningen att ha en budget i balans 2020/21.

I utmaningen att anpassa organisationen efter behov ingår även att erbjuda lokaler i tillräcklig omfattning. Den process som pågår avseende nybyggnation är av oerhört stor betydelse att den fortgår enligt planerna. Utifrån ett ekonomiskt perspektiv innebär detta bland annat att förbundet kan säga upp de kostnadskrävande avtalen avseende mobila paviljonger samt del av övriga externa lokaler.

Utöver ovanstående utmaningar såsom kompetensförsörjning, kostnadsanpassning och lokaler behöver givetvis även nämnas betydelsen av att ständigt arbeta för att behålla den kvalitet som verksamheten gjorts sig känd för, och för att leva upp till målsättningen som är formulerat i programförklaringen, nämligen att Alléskolan och Allévux ska vara de naturliga valen för ungdomar, vuxna och arbetsliv.

Driftredovisning

Tkr	Bokslut 2019	Budget 2019	Bokslut 2018	Budget- avvikelse
Intäkter	318 013	338 330	342 911	- 20 317
Kostnader	-334 932	-338 330	-347 700	+3 398
Periodens resultat	-16 919	0	-4 789	-16 919

Direktionen beslutar om budgetens intäkter och kostnader brutto.

Gemensam verksamhet

Tkr	Bokslut 2019	Budget 2019	Bokslut 2018	Budget- avvikelse
Intäkter	297 135	308 221	304 861	- 11 086
Kostnader	-144 179	-143 327	-162 029	-852
Periodens resultat	152 956	164 894	142 832	-11 938

Gemensam verksamhet omfattar Förbundsledning, Ekonomi- och IKT enhet, Personalenhet, Planeringsenhet, Elevhälsoenhet samt Fastighets- och serviceenhet. Medlemsbidrag, interkommunala intäkter och kostnader, statsbidrag samt gemensamma förbundskostnader redovisas under denna verksamhet.

Gymnasieutbildning

Tkr	Bokslut 2019	Budget 2019	Bokslut 2018	Budget- avvikelse
Intäkter	10 636	13 808	22 344	- 3 172
Kostnader	-168 177	-171 622	-166 913	+3 445
Periodens resultat	-157 541	-157 814	-144 569	+273

Gymnasieutbildning omfattar gymnasieskolans och gymnasiesärskolans nationella och individuella program fördelat på 7 rektorsenheter.

Vuxenutbildning

Tkr	Bokslut 2019	Budget 2019	Bokslut 2018	Budget- avvikelse
Intäkter	10 242	16 301	15 706	-6 059
Kostnader	-22 576	-23 381	-18 758	+805
Periodens resultat	-12 334	-7 080	-3 052	-5 254

Vuxenutbildning omfattar grundläggande och gymnasial vuxenutbildning, yrkesinriktad vuxenutbildning, distanskurser, särskild utbildning för vuxna, svenska för invandrare samt uppdragsutbildning.

Investeringsredovisning

Förbundets färdigställda projekt (tkr)	Beslutad totalutgift	Årets investeringar	Avvikelse
Utförda investeringsprojekt			
Gemensam IT-utrustning	500	765	-265
Undervisningsutrustning	2 000	804	+1 196
Fastigheter	1 000	997	+3
Summa årets utförda investeringar	3 500	2 566	+934

Förbundets pågående investeringsprojekt (tkr)	Beslutad totalutgift	Investeringar 2019	Ack utfall pågående investeringar
Nybyggnation Hus M	75 000	780	2 356
Summa pågående investeringar	75 000	780	2 356
Summa investeringsprojekt totalt	78 500	3 346	2 356

Kommentar: Av förbundets totalt planerade investeringar på 3 500 tkr har 2 566 genomförts. Lägre utgifter för investeringar är en följd av återhållsamhet utifrån det ekonomiska läget i förbundet.

Finansiella rapporter

Resultaträkning

Belopp i tkr	Not	2019	2018
Verksamhetens intäkter	2,3	318 005	342 911
Verksamhetens kostnader	4,5	-326 751	-340 171
Avskrivningar	6	-7 584	-7 038
Verksamhetens nettokostnader		-16 330	-4 298
Finansiella intäkter		8	-
Finansiella kostnader		-597	-491
Periodens resultat		-16 919	-4 789

Balansräkning

Belopp i tkr	Not	2019-12-31	2018-12-31
TILLGÅNGAR			
Anläggningstillgångar			
Mark, byggnader och tekniska anläggningar	7	120 705	123 756
Maskiner och inventarier	8	10 442	11 630
Summa anläggningstillgångar		131 147	135 386
Omsättningstillgångar			
Fordringar	9	48 294	49 319
Kassa och bank		14 952	32 788
Summa omsättningstillgångar		63 246	82 107
SUMMA TILLGÅNGAR		194 393	217 493
EGET KAPITAL, AVSÄTTNINGAR OCH SKULDER			
Eget kapital			
Ingående eget kapital		47 176	51 965
Årets resultat		-16 919	-4 789
Summa eget kapital	10	30 257	47 176
Avsättningar			
Avsättningar för pensioner och liknande förpliktelser	11	353	373
Summa avsättningar		353	373
Skulder			
Långfristiga skulder	12	112 000	112 000
Kortfristiga skulder	13	51 783	57 944
Summa skulder		163 783	169 944
SUMMA EGET KAPITAL, AVSÄTTNINGAR OCH SKULDER		194 393	217 493
PANTER OCH ANSVARFÖRBINDELSER			
Pensionsförpliktelser	14	59 647	62 458
Övriga ansvarsförbindelser		24 096	36 145
SUMMA PANTER OCH ANSVARFÖRBINDELSER		83 743	98 603

Kassaflödesanalys

Belopp i tkr	Not	2019-12-31	2018-12-31
DEN LÖPANDE VERKSAMHETEN			
Årets resultat		-16 919	-4 789
Justering för ej likviditetspåverkande poster	15	7 564	6 899
Poster som redovisas i annan sektion	16	-244	-258
<i>Medel från verksamheten före förändring av rörelsekapital</i>			
Ökning/minskning av kortfristiga fordringar		1 025	-16 856
Ökning/minskning av kortfristiga skulder		-6 161	802
Kassaflöde från den löpande verksamheten		-14 735	-14 202
INVESTERINGSVERKSAMHETEN			
Investering i materiella anläggningstillgångar		-3 346	-7 613
Försäljning av materiella anläggningstillgångar		244	258
Kassaflöde från investeringsverksamheten		-3 102	-7 355
FINANSIERINGSVERKSAMHETEN			
Nyupptagna lån		-	-
Amortering av långfristiga skulder		-	-
Kassaflöde från finansieringsverksamheten		-	-
Årets kassaflöde		-17 836	-21 557
Likvida medel vid årets början		32 788	54 345
Likvida medel vid årets slut		14 952	32 788

Noter

Not 1 Redovisningsprinciper

Årsredovisningen har upprättats i enlighet med lag om kommunal bokföring och redovisning och Rekommendationer från Rådet för kommunal redovisning (RKR). Tillämpade redovisningsprinciper är oförändrade jämfört med föregående år med ett undantag. Nyttjandeperioden för fordon och tunga fordon har förändrats från 4 till 7 år respektive från 5 till 10 år. Förändringen har gjorts med hänvisning till att den förlängda nyttjandeperioden ger en mer rättvisande bild. Jämförelsetalen för föregående år har räknats om enligt den nya principen och skillnaden i bokfört värde vid ingången av 2018 har redovisats direkt mot eget kapital.

Gränsdraging mellan kostnad och investering

Tillgångar avsedda för stadigvarande bruk eller innehav med en nyttjandeperiod om minst 3 år klassificeras som anläggningstillgång om beloppet överstiger gränsen för mindre värde. Gränsen för mindre värde har satts till 20 tkr och gäller för samtliga anläggningstillgångar.

Intäkter

Inkomster redovisas till det värde förbundet erhållit eller kommer att erhålla. EU- och statsbidrag redovisas enligt det aktuella bidragets villkor och restriktioner. Ett bidrag som är villkorat intäktsredovisas när villkoren bedöms vara uppfyllda och det bedöms vara säkert att bidraget kommer att erhållas. Interkommunala ersättningar intäktsförs i huvudsak månadsvis i samband med fakturering.

Kostnader

Avskrivning och avskrivningsmetod

Avskrivning av materiella anläggningstillgångar görs för den beräknade nyttjandeperioden med linjär avskrivning baserat på anskaffningsvärdet exklusive eventuellt restvärde. På tillgångar i form av mark och pågående arbeten görs inga avskrivningar.

Avskrivningstider

Följande avskrivningstider tillämpas:

Byggnader	15-80 år
Markanläggningar	20 år
Byggnadsinventarier	10 år
Maskiner och inventarier	5 år
Fordon	7-10 år

Principer för bedömning av nyttjandeperioden

En samlad bedömning av nyttjandeperioden för respektive tillgångstyp görs. Omprövning av nyttjandeperioden sker om det finns omständigheter som pekar på att det är nödvändigt.

Anläggningstillgångar

Anskaffningsvärde

Förbundet köpte befintligt fastighetsbestånd från Hallsbergs kommun år 2012. Samtliga byggnader har under 2016 bedömts genom att det samlade anskaffningsvärdet för byggnaderna delats upp på

respektive byggnad utifrån deras respektive andel av total yta och även med beaktande av ålder. Merparten av respektive byggnadsvärde har hänförs till dess stomme. För byggnadsbeståndet tillämpas komponentavskrivning sedan år 2016. Materiella anläggningstillgångar redovisas till anskaffningsvärde. Ränteutgifter aktiveras inte. Förbundet tillämpar konsekvent huvudmetoden och redovisar ränteutgifter som kostnad i resultaträkningen det räkenskapsår de hänför sig till.

Avsättningar

Principer för värdering av avsättningar

En avsättning redovisas i balansräkningen när förbundet har en befintlig legal förpliktelse som en följd av en inträffad händelse, och det är troligt att ett utflöde av ekonomiska resurser kommer att krävas för att reglera förpliktelsen samt att en tillförlitlig uppskattning av beloppet kan göras. Avsättningar för pensioner inklusive särskild löneskatt avser anställda födda 1937 eller tidigare som intjänat pension efter 1998. Avsättningar för pensioner är beräknad av KPA Pension enligt RIPS med tillägg för löneskatt 24,26%. Aktualiseringsgraden uppgår till 98 %.

Skulder

Principer för värdering av finansiella skulder

Långfristiga finansiella skulder ska enligt RKR 7 värderas till upplupet anskaffningsvärde med tillämpning av effektivräntemetoden. Då samtliga lån har kvartalsvis räntedebitering uppskattas det bokförda värdet av långfristiga skulder vara detsamma som upplupet anskaffningsvärde.

Ansvarsförbindelse för pensioner

Förpliktelser för pensionsåtaganden är beräknade av KPA enligt RIPS och redovisas enligt den så kallade blandmodellen i enlighet med lag om kommunal bokföring och redovisning. Pensionsförpliktelse avser upparbetad pension till och med 1997 inklusive löneskatt. Efter Kumla kommuns utträde ur förbundet betalas enligt avtal 37,45% av de årliga pensionsutbetalningarna.

Not 2 Verksamhetens intäkter (tkr)	2019	2018
Försäljningsintäkter	893	1 259
Hyror	1 839	2 217
Medlemsbidrag	189 400	189 400
Bidrag från staten	24 658	45 399
EU-bidrag	323	3 739
Övriga bidrag	458	270
Försäljning av verksamhet och konsulttjänster	98 669	99 503
Försäljning av anläggningstillgångar	244	258
Övriga verksamhetsintäkter	1 521	866
Summa verksamhetens intäkter	318 005	342 911

Not 3 Medlemsbidrag (tkr)	2019	2018
Askersunds kommun	64 737	63 127
Hallsbergs kommun	89 565	89 321
Laxå kommun	35 098	36 952
	189 400	189 400

Not 4 Verksamhetens kostnader (tkr)	2019	2018
Bidrag och transfereringar	2 736	5 509
Köp av verksamhet/tjänster	70 982	72 181
Personalkostnader	203 728	211 008
Lokalkostnader	28 322	30 276
Förbrukningsmaterial/-inventarier/lärverktyg	12 548	17 875
Övriga kostnader	8 435	3 322
Summa verksamhetens kostnader	326 751	340 171

Not 5 Revisionsarvode (tkr)	2019	2018
Sammanlagd kostnad för revisorernas granskning av bokföring, delårsrapport och årsredovisning	85	85

Not 6 Avskrivningar (tkr)	2019	2018
Byggnader och tekniska anläggningar	4 828	4 732
Maskiner och inventarier	2 756	2 306
Summa avskrivningar	7 584	7 038

Not 7 Mark, byggnader och tekniska anläggningar (tkr)	2019-12-31	2018-12-31
Ingående anskaffningsvärde	162 706	160 168
Inköp	997	2 538
Försäljningar	-	-
Utrangeringar	-	-
Överföringar	-	-
Utgående anskaffningsvärde	163 703	162 706
Ingående ackumulerade avskrivningar	-40 526	-35 794
Försäljningar	-	-
Utrangeringar	-	-
Avskrivningar	-4 828	-4 732
Utgående ackumulerade avskrivningar	-45 354	-40 526
Utgående redovisat värde	118 349	122 180
Pågående investering		
Ingående anskaffningsvärde	1 576	247
Årets anskaffning	780	1 429
Överfört till driften	-	-
Årets aktivering	-	-100
Utgående ackumulerade anskaffningsvärden	2 356	1 576
Avskrivningstider (genomsnittliga)	33 år	33 år

Linjär avskrivning tillämpas för samtliga anläggningstillgångar utom för mark och pågående arbeten.

Not 8 Maskiner och inventarier (tkr)	2019-12-31	2018-12-31
Ingående anskaffningsvärde	25 364	22 120
Inköp	1 569	3 744
Försäljningar	-450	-500
Utrangeringar	-375	-
Överföringar	-	-
Utgående anskaffningsvärde	26 108	25 364
Ingående ackumulerade avskrivningar	-13 734	-13 820
Förändring av redovisningsprincip		1 892
Försäljningar	450	500
Utrangeringar	375	-
Avskrivningar	-2 756	-2 306
Utgående ackumulerade avskrivningar	-15 665	-13 734
Utgående redovisat värde	10 442	11 630
Avskrivningstider (genomsnittliga)	6 år	7 år

Linjär avskrivning tillämpas för maskiner och inventarier.

Not 9 Fordringar (tkr)	2019-12-31	2018-12-31
Kundfordringar	10 846	8 853
Fordran Ludvikamoms	1 839	1 708
Förutbetalda kostnader	5 476	6 225
Upplupna intäkter	24 628	26 749
Elevdatorer	5 445	5 709
Övrig post	60	75
Summa fordringar	48 294	49 319

Not 10 Eget kapital (tkr)	2019-12-31	2018-12-31
Ingående eget kapital enligt fastställd balansräkning	47 176	50 074
Byte av redovisningsprincip gällande avskrivningstid för fordon	-	1 891
Årets resultat	-16 919	-4 789
Utgående balans	30 257	47 176

Effekten av byte av redovisningsprincip på redovisat resultat för 2019 uppgår till 796 tkr.

Not 11 Avsättningar för pensioner (tkr)	2019-12-31	2018-12-31
Redovisat värde vid periodens början	373	512
Ränta- och basbeloppsuppräknig	12	12
Pensionsutbetalningar	-50	-42
Nyintjänad förmånsbestämd ålderspension	13	-
Övrig post	5	-109
Redovisat värde vid periodens slut	353	373

Not 12 Finansiella skulder (tkr)		
Aktuella låneskulder	2019-12-31	2018-12-31
Kommuninvest	112 000	112 000
Räntebindningstid och ränta på låneskuld	2019	2018
Genomsnittlig räntebindningstid	0,9 år	1,7 år
Genomsnittlig ränta	0,25%	0,12%
Lånens förfallostruktur (tkr)	2020	2021
Kommuninvest	80 000	32 000

Not 13 Kortfristiga skulder (tkr)	2019-12-31	2018-12-31
Leverantörskulder	15 794	15 798
Semester- och ferielöneskuld	14 960	15 414
Anställdas skatter och arbetsgivaravgifter	6 453	7 012
Pensionsavgifter, avgifts- och förmånsbestämd	6 561	12 716
Särskild löneskatt	4 462	3 807
Övriga upplupna kostnader	2 946	2 284
Förutbetalda intäkter	116	114
Övriga kortfristiga skulder	491	799
Summa fordringar	51 783	57 944

Förutbetalda intäkter avser i sin helhet elevhemshyror som avser januari månad påföljande år.

Not 14 Panter och ansvarsförbindelser (tkr)	2019-12-31	2018-12-31
Pensionsförpliktelse		
Ingående pensionsförpliktelse inklusive löneskatt	62 458	61 633
Ränta- och basbeloppsuppräknig	1 166	1 344
Övrig post		3 093
Årets utbetalningar	-3 977	-3 612
Summa pensionsförpliktelse inklusive löneskatt	59 647	62 458

Under året har pensioner utbetalats motsvarande 3 978 tkr. Pensionsförpliktelse beräknas sjunka till 47 661 tkr år 2024-12-31. Pensionsutbetalningarna under motsvarande period beräknas till 19 900 tkr inklusive löneskatt. Aktualiseringsgraden uppgår till 98%.

Övriga ansvarsförbindelser

Hyres- och leasingavtal

Hyresavtal som förfaller inom ett år	13 430	13 068
Hyresavtal som förfaller inom ett till fem år	10 666	23 077
Summa övriga ansvarsförbindelser	24 096	36 145

Aktuella hyresavtal är idrottsanläggningarna på Alléområdet och lokaler såsom Sydnärkeshuset, del av Cityhuset, Östra Storgatan 1 och 13 samt för tre paviljonger i på skolområdet. Förbundet hyr även lägenheter av fastighetsbolaget Hallbo, på Västra Storgatan 5 i Hallsberg. Dessa lägenheter används som elevboende och som förbundet i sin tur hyr ut i andra hand till elever.

Not 15 Justering för ej likviditetspåverkande poster (tkr)	2019-12-31	2018-12-31
Avskrivningar	7 584	7 038
Återförda avsättningar	-20	-139
Summa	7 564	6 899

Not 16 Poster som redovisas i annan sektion (tkr)	2019-12-31	2018-12-31
Realisationsvinst vid försäljning av anläggningstillgångar	-244	-258
Summa	-244	-258

Underskrifter

Hallsberg 2020-02-28



Sara Pettersson
Ordförande



Anna Lundbom Hermansson
Vice ordförande



Siw Lunander
Andre vice ordförande



Marie Kilk
Förbundsdirektör

Susan Clefjord
Ekonomi- och IKT chef