



sydnerkes utbildningsförbund



ÅRSREDOVISNING 2017



sydnärkes utbildningsförbund

Årsredovisning 2017

Kommunalförbundet Sydärkes Utbildningsförbund bildades 1999 av kommunerna Askersund, Hallsberg, Kumla och Laxå. 1 juli 2008 lämnade Kumla förbundet.

Av Förbundsordningen framgår att det i uppdraget ingår att tillhandahålla gymnasial utbildning för såväl ungdomar som vuxna, och omfattar gymnasieskola, gymnasiesärskola, grundläggande och gymnasial vuxenutbildning, gymnasiesärskola för vuxna, yrkeshögskola samt uppdragsutbildning. Förbundets uppdrag omfattar samtliga utbildningar som bedrivs i egen regi men också de utbildningar som köps hos andra utbildningsanordnare, såväl kommunala som fristående.

Förbundets styrelse, direktionen, representeras av tre ordinarie ledamöter från respektive medlemskommun och lika många ersättare. Presidiet utgörs av ordförande, vice ordförande och andre vice ordförande, en ledamot från respektive medlemskommun.

Programförklaring

Under 2017 beslutade kommunernas ledande politiker och tjänstemän om en reviderad Programförklaring för förbundet.

Sydärkes Utbildningsförbund ska vara en aktiv part i medlemskommunernas arbete för en hög utbildningsnivå som är anpassad till framtida kompetenskrav. Utbildningarna ska vara de naturliga valen för ungdomar, vuxna och arbetsliv.

Genom hög kvalitet och god ekonomisk hushållning ska förväntningarna på förbundet överträffas. Förbundet ska vara en attraktiv arbetsplats för elever och personal.

Mångfald, engagemang och tillit ska prägla verksamheten.

Innehållsförteckning

Programförklaring	2
Direktionens ordförande har ordet	5
Förvaltningsberättelse	6
Gymnasieskola.....	6
Gymnasiesärskola.....	9
Vuxenutbildning	10
Väsentliga händelser under året samt utmaningar inför 2018.....	13
Kvalitetsredovisning 2017.....	15
Inledning.....	15
Metod	15
1. Studiemiljö, hälsa, normer och värden.....	16
2. Kunskap och kompetens.....	22
3. Vägledning – arbete och samhällsliv.....	26
4. Inflytande	28
5. Resurser	33
6. Resultat.....	35
Personalekonomisk redovisning 2017	44
Personalstatistik	44
Sysselsättningsgrad	44
Åldersfördelning.....	46
Lön.....	46
Redovisning sjukfrånvaro.....	48
Genomförda insatser utifrån Organisatorisk och social arbetsmiljö (OSA)	51
Företagshälsovård	52
Friskvård	53
Kompetensförsörjning.....	53
Ekonomisk redovisning	54
Finansiell analys	54
Kapacitet.....	55
Eget kapital	56
Risk.....	57
Kontroll	57
Investeringsredovisning.....	60
Finansiella rapporter.....	61
Redovisningsprinciper.....	70

Förbundsdirektionen under 2017

Ordinarie ledamöter

Ronny Larsson, S, Askersund
Ordförande

Siw Lunander, S, Hallsberg
Vice ordförande

Sara Petterson, MP, Laxå
Andre vice ordförande

Jan Grounes, MP, Askersund

Fredrik Lundquist, M, Askersund

Theres Andersson, S, Hallsberg

Erik Storsveden, L, Hallsberg

Mbuche Lameck, M, Laxå

Therese Magnusson, S, Laxå

Ersättare

Siv Ahlstrand, S, Askersund

Peter Thuresson, S, Askersund

Kjell Johansson, C, Askersund

Lena Gunnarsson, KD, Hallsberg

Conny Larsson, S, Hallsberg

Suzana Madzo, S, Hallsberg

Kent Gustafsson, S, Laxå

Ann-Christin Johanson, C, Laxå

Karina Martinsson, KD, Laxå

Direktionens ordförande har ordet

Då har ännu ett kalenderår gått som vi kan se tillbaka på med tillförsikt. Det händer mycket på Alléskolan under ett år. Det finns många aktiviteter. Vi deltar i mässor, har Ung Företagsamhet som ett exempel.

I början på 2017 ställdes verkligen våra rutiner med säkerhet och trygghetssystem på prov. Ett upplopp med stenkastning mot polis gjorde att skolan i praktiken fick utföra akuta åtgärder med inrymning. Där fungerade vårt kommunikationssystem Ping Pong utmärkt. Därefter fanns ett uppföljningsarbete att ta itu med. Ta hand om de drabbade och säkerställa att tryggheten på skolan inte gått förlorad.

Detta lyckades skolan med på ett utmärkt sätt och jag är full av beundran av den trygghet och professionalism runt dessa frågor som skolans medarbetare har. Även våra elever på Alléskolan visade att de inte låter sig påverkas mot otrygghet och bristande studiero.

Det har nu skett en del förändringar i antalet nyanlända. Fokus har ändrats från att ta emot nyanlända elever och bereda platser till att fokusera på själva innehållet och kvalitén i utbildningen.

En framgångsfaktor kan vara den från Skolverket riktade satsningen på "Nyanländas lärande" som vi har fått ta del av.

Ekonomi är som alla vet en ständig utmaning och med vår nya programförklaring vet vi åt vilket håll vi ska gå och hur våra resurser ska användas. Årets resultat visar att vi ligger på en bra nivå gällande medlemsbidraget. De interkommunala ersättningarna spelar numera också en stor roll i sammanhanget.

Nybyggnation av skollokaler på Alléskolan är sen förra året aktuellt och det finns bra motiv för att slutföra projektet med att gå från dyra paviljonglösningar till egna fasta flexibla lokaler. En ombyggnad i Hus C har gjorts under året och nu är vi mer tillgänglighetsanpassade och har ett bättre flöde runt receptionen.

För att bibehålla och öka kvalitén på våra utbildningar ska vi med utgångspunkt från 2017 verkligen formulera träffsäkra mål och säkerställa att Sydnärkes Utbildningsförbund behåller sin attraktionskraft.

Demokratin är ytterst viktig i våra dagar. En Elevriksdag avslutade förra året Sydnärkes ungdomsråd som i sina dialogmöten belyser elevinflytandet. En fortsättning är tänkt även under 2018.

Vi har ett spännande och händelserikt år bakom oss och ser fram mot det nya. Jag vill avslutningsvis rikta ett stort tack till alla som finns med i våra verksamheter.

Ronny Larsson, Förbundsordförande

Förvaltningsberättelse

Gymnasieskola

I uppdraget för Sydnärkes Utbildningsförbund ingår ansvar för att medlemskommunernas ungdomar i gymnasieåldern erbjuds utbildning, oavsett om eleverna studerar vid Alléskolan i Hallsberg eller hos annan huvudman. I förbundets uppdrag ingår även ansvar för de elever från andra kommuner som valt att studera vid Alléskolan.

Antal ungdomar i gymnasieåldern

Från att det under ett antal år i början av 2000-talet fanns ett osedvanligt stort antal ungdomar i landet har antalet sjunkit dramatiskt, i landet mellan 10-15 %, för att år 2015 vända uppåt igen.

För sydnärkekommunerna är förhållandena annorlunda. Den demografiska utvecklingen har enligt SCB:s statistik visat på en minskning på upp till 35 %, även efter 2015.

Alléskolan har trots detta faktum ökat från år 2014 och framåt. Under år 2017 har dock elevantalet minskat, uteslutande till följd av färre asylsökande elever vid skolan.

Mer om detta under rubriken Språkintröduktion senare i redovisningen.

Elever vid Alléskolan inkl. gymnasiesärskolan

Nov 2014	1 404
Nov 2015	1 496
Nov 2016	1 637
Nov 2017	1 506

Elever vid Alléskolan från andra kommuner

Juni 2014	451
Juni 2015	498
Dec 2015	504
Dec 2016	594
Dec 2017	540

Av eleverna som studerade vid Alléskolan i december 2017 var 540 från 42 andra kommuner, de flesta från Kumla (331), Örebro (66), Degerfors (19), Vingåker (54) och övriga kommuner (70).

Den ersättning som hemkommunerna betalar den anordnande gymnasieskolan kallas interkommunal ersättning/kostnad.

Fler elever från andra kommuner studerar vid Alléskolan än antal ungdomar från medlemskommunerna som studerar i andra kommuner. För förbundets del är sedan fyra år de interkommunala ersättningar, som förbundet erhåller, väsentligt högre än de interkommunala kostnaderna till andra kommuner.

Antal ungdomar från medlemskommunerna som studerar vid Alléskolan

	Askersund	Hallsberg	Laxå	Totalt
Mars 2014	299	370	195	864
Mars 2015	323	396	221	940
Dec 2015	316	400	269	985
Dec 2016	395	419	282	1 096
Dec 2017	310	415	253	978

Ungdomar från medlemskommunerna i andra kommunala gymnasieskolor

	Askersund	Hallsberg	Laxå	Totalt
Mars 2014	53	143	33	229
Mars 2015	58	108	35	201
Dec 2015	70	107	35	212
Dec 2016	78	92	28	198
Dec 2017	74	79	17	170

Ungdomar från medlemskommunerna i fristående gymnasieskolor

	Askersund	Hallsberg	Laxå	Totalt
Mars 2014	28	94	24	146
Mars 2015	31	78	20	129
Dec 2015	27	70	18	115
Dec 2016	33	67	13	113
Dec 2017	39	52	12	103

Av samtliga 1 251 gymnasieelever från Askersund, Hallsberg eller Laxå studerar 978 (78 %) vid Alléskolan medan 273 (22 %) har valt annan gymnasieskola.

Motsvarande uppgifter för 2016 var att av totalt 1 407 elever studerade 1 096 (78 %) vid Alléskolan och 311 vid annan skola (22 %), vilket innebär att andelen ungdomar som studerar vid Alléskolan är densamma som förra året.

Språkin introduktion för nyanlända ungdomar

Språkin introduktion är ett av de fem introduktionsprogrammen, och vänder sig till ungdomar som nyligen kommit till Sverige, och som behöver kunskaper i svenska språket för att fortsätta studera på gymnasiet eller börja arbeta.

Nov 2013	63
Nov 2014	132
Nov 2015	208
Nov 2016	318
Nov 2017	216

Av de 216 eleverna bor 108 (50 %) i Laxå, 56 (26 %) i Askersund, 46 (21 %) i Hallsberg och 6 (3 %) i andra kommuner. Motsvarande siffror år 2016 var Laxå 145 (46 %), Askersund 125 (39 %) Hallsberg 40 (13 %) och övriga kommuner 8 (2 %).

Antalet nyanlända barn och ungdomar har under de tre senaste åren ökat mycket snabbt. Två av förbundets medlemskommuner, Askersund och Laxå, tillhör de kommuner som tagit emot proportionellt sett väldigt många barn och ungdomar. Nyanlända barn och ungdomar under 18 år har samma rättigheter som andra barn och ungdomar vad gäller exempelvis utbildning. Hemkommunen erhåller ett statsbidrag på 11 300 kr för varje påbörjad fyraveckorsperiod som ungdomen går i gymnasieskolan. Detta statsbidrag upphör dock då ungdomen fyller 18 år. En hög andel av de asylsökande eleverna har fyllt 18 då de påbörjar sina studier. Den politiska ledningen i såväl direktionen som i medlemskommunerna har, trots uteblivna statsbidrag, beslutat att även ungdomar mellan 18-20 år ska få studera.

Under senare delen av år 2017 har samtliga asylboenden i närområdet lagts ned, och ungdomarna har hänvisats till andra kommuner, företrädesvis i norra delen av landet. Ett flertal av eleverna har under perioden också avisats från landet. Att antalet elever inom Språkin introduktion har minskat beror också på att ett stort antal elever, efter att ha blivit behöriga, börjat studera på nationellt program.

Gymnasiesärskola

Elevtalsutveckling avseende Alléskolans gymnasiesärskola

Nov 2014	42
Nov 2015	31
Nov 2016	30
Nov 2017	23

Antal elever vid gymnasiesärskolan har minskat i såväl riket som vid Alléskolan sedan 2012. Det främsta skälet är förändringar i Skollagen 2011, vilket innebär att betydligt färre ungdomar tillhör målgruppen som är berättigad att studera inom gymnasiesärskola.

Av ovanstående 23 elever kommer 13 från Askersund, Hallsberg eller Laxå och 10 från Kumla, Örebro eller Vingåker.

Ungdomar från medlemskommunerna som studerar vid Alléskolans sarskola

	Askersund	Hallsberg	Laxå	Totalt
Nov 2014	7	11	4	22
Nov 2015	5	10	2	17
Nov 2016	6	9	3	18
Nov 2017	2	10	1	13

Ungdomar från medlemskommunerna som studerar i andra gymnasiesarskolor

	Askersund	Hallsberg	Laxå	Totalt
Nov 2014	1	0	1	2
Nov 2015	1	0	1	2
Nov 2016	1	0	1	2
Nov 2017	1	1	1	3

Vuxenutbildning

Verksamhet

Förbundets vuxenutbildning, Allévux har erbjudit fler än 130 olika kurser under året. Dessa utgörs av grundläggande kurser som motsvarar grundskolans årskurs 7-9, gymnasiala allmänna och yrkesinriktade kurser, distansstudier, särskild utbildning för vuxna, svenska för invandrare (SFI), universitetskurser samt uppdragsutbildning.

På Alléområdet i Hallsberg finns utöver undervisning i allmänna ämnen även lärcentra, administration, studie- och yrkesvägledning, bibliotek mm. Verksamheten inom Allévux har vuxit snabbt under de senaste två åren så förutom att ha undervisning på Alléområdet hyr förbundet tillfälligt lokaler i Kunskapens Hus, Laxå och i lokaler vid Östra Storgatan i Hallsberg.

På Alléområdet i Hallsberg, i Sjöängen i Askersund samt i Laxå bibliotek finns förbundets lärcentra. Här finns tillgång till studiehandledare, studieplatser med datorer samt studie- och yrkesvägledare i begränsad omfattning liksom utrustning för telebildkonferenser.

Grundläggande kurser, motsvarande årskurs 7-9

VT-15	42
HT-15	53
VT-16	65
HT-16	58
VT-17	52
HT-17	106

Allmänna (teoretiska) gymnasiekurser

VT-15	138
HT-15	159
VT-16	158
HT-16	159
VT-17	176
HT-17	161

Distanskurser

VT-15	43
HT-15	48
VT-16	50
HT-16	55
VT-17	51
HT-17	40

Yrkeskurser

VT-15	132
HT-15	137
VT-16	129
HT-16	133
VT-17	122
HT-17	129

Särskild utbildning för vuxna

Särskild utbildning för vuxna benämndes fram till år 2013 för sÄrvux. Utbildningen vÄnder sig till vuxna som har en funktionsnedsÄttning. Under 2017 deltog 9 elever. Utbildningen Är i huvudsak fÄrlagd till Hallsberg, men fÄr den som av olika skÄl har behov av att studera pÅ hemmaplan erbjuds alltjÄmt den mÄjligheten.

2014	17
2015	15
2016	11
2017	9

Svenska för invandrare, SFI

Svenska för invandrare är grundläggande utbildning i svenska språket, och ingår från 1 juli 2016 i den kommunala vuxenutbildningen. SFI för kommunplacerade flyktingar finansieras genom uppdragsavtal med berörda medlemskommuner.

Rätten att studera inom SFI har man från och med 1 juli året man fyller 16 år och saknar grundkunskaper i svenska samt är folkbokförd i en kommun. Verksamheten har ökat markant, och mellan åren 2016 och 2017 ökade antalet elever med hela 313 och uppgick under året till 673. Denna mycket snabba utveckling har medfört att lokaler och lärare inte har funnits att tillgå i tillräcklig omfattning. SFI-utbildning erbjuds därför även i Kunskapens hus i Laxå samt i lokaler på Östra Storgatan i Hallsberg. Härutöver köper förbundet utbildning för 65 elever av ett utbildningsföretag, lokaliserat i Hallsberg. Flertalet av eleverna inom SFI kommer från Syrien, Eritrea, Irak samt Somalia.

Från 1 januari 2016 registreras studierna per kalenderår i stället för terminsvis.

VT-14	184
HT-14	200
VT-15	255
HT-15	258
2016	360
2017	673

Universitetsutbildning

I samarbete med Karlstads Universitet har följande utbildningar erbjudits: förskolläroprogrammet samt läroprogrammet för förskoleklass till årskurs 3.

Uppdragsutbildning

Uppdragsutbildning vänder sig till företag och offentlig verksamhet.

Uppdragsutbildningen under 2017 har företrädesvis omfattat undervisning eller validering inom vård och omsorg. Validering innebär att den studerande har möjlighet att erhålla kompetensbevis eller betyg utifrån en bedömning av de arbetslivskunskaper man sedan tidigare har.

VT-15	20
HT-15	16
VT-16	41
HT-16	38
VT-17	31
HT-17	60

Väsentliga händelser under året samt utmaningar inför 2018

Elevantalet har ökat kraftigt även under år 2017. Vuxenutbildningen, framförallt står SFI för den stora volymökningen. Under året har inte mindre än 673 elever deltagit i SFI-undervisningen.

Liksom under 2016 så har året präglats av ett intensivt arbete för att rekrytera personal. 31 december 2015 fanns det 323 medarbetare inom förbundet (motsvarande 310 årsarbetare), 31 december 2016 är motsvarande siffror 352 (342 årsarbetare) och 2017 357 medarbetare (350 årsarbetare).

Konkurrensen om medarbetare har visat sig inom flera områden. Det råder brist i hela landet vad gäller lärare i Svenska för invandrare och matematik men nu ser vi att behovet av specialpedagoger, studie- och yrkesvägledare och kuratorer är exempel på andra yrkesområden där rekryteringen visat sig vara svår.

De lärare som undervisar i yrkesämnena och som saknar formell behörighet erbjuds behörighetsgivande högskoleutbildningar.

En kartläggning av kommande kompetensförsörjningsbehov pågår och kommer att visa inom vilka områden där det behövs vidtas särskilda insatser för att säkerställa kommande behov. Under året har insatser gjorts för att förbundet ska vara en attraktiv arbetsgivare i syfte att rekrytera nya medarbetare, men även att utveckla och behålla befintlig personal. Detta arbete kommer att intensifieras under det kommande året.

Att erbjuda tillräckligt med undervisningslokaler och arbetsrum har varit en stor utmaning under året. De fastigheter på Alléområdet som förbundet äger omfattar 22 200 m².

Sedan år 2012 hyr förbundet mobila paviljonger på Alléområdet om cirka 2 300 kvadratmeter. Detta var en lösning som planerades för en kortare period om 2-3 år, men har till följd av det ökande elevantalet inte kunnat avyttras. Utöver paviljongerna hyrs lokaler i Kunskapens Hus samt biblioteket i Laxå (245 m²), på Östra Storgatan i Hallsberg (710 m²), GF Hallsberg Cityhuset (645 m²), Sjöängen i Askersund (60 m²) samt andrahandsavtal med Hallsbergs kommun (2 400 m²).

Under 2017 har planerna på en nybyggnation fortsatt och i början av 2018 kommer ett anbudsunderlag att vara färdigt för fortsatt process. Intentionen är att bygga en fastighet på 3 000 m², som innebär att förbundet kan lämna paviljongerna på Alléområdet samt delar av övriga externa lokaler. Dock kommer inte lokalerna i biblioteket i Laxå samt Sjöängen i Askersund att beröras av detta, då det finns politiska beslut att samtliga tre medlemskommuner ska tillhandahålla Lärcentrum för

kommuninvånarna. En nybyggnation kräver politiska beslut i de tre medlemskommunerna avseende borgensåtagande.

Förbundets ökade volym och en allt större verksamhet har medfört en högre kostnadsutveckling än väntat. Framförallt rör det ökade personalkostnader inom flera yrkesområden, men även hyra av externa lokaler, skollunch, skolskjuts och materialkostnader, där IKT-inköp utgör en stor del. Alla elever och medarbetare har en IKT-enhet i form av dator och/eller läsplatta. Kostnaden för detta och de kringkostnader det medför utgör en allt högre, men nödvändig, kostnad för förbundet. Att förbundet uppvisar ett positivt ekonomiskt resultat är en följd av i första hand interkommunala ersättningar för elever från andra kommuner samt riktade statsbidrag.

Med tanke på den eftersläpning som råder avseende ersättning för asylsökande ungdomar har det varit svårt att prognostisera det ekonomiska utfallet. Tack vare en god likviditet har förbundet, till skillnad mot flertalet kommuner, inte behövt låna till följd av de uteblivna medlen.

Flera av Alléskolans yrkesutbildningar kräver kontinuerliga kostnadskrävande investeringar för att erbjuda säkra och bra utbildningar. Det görs kontinuerligt bedömningar över vilka ny- och reinvesteringar som krävs, men det kommer även att göras en översyn över vilka alternativ utöver inköp som står till buds. Exempel på detta kan vara leasing och samverkan med företag kring maskiner och fordon i högre grad än i dag.

Kvalitetsredovisning 2017

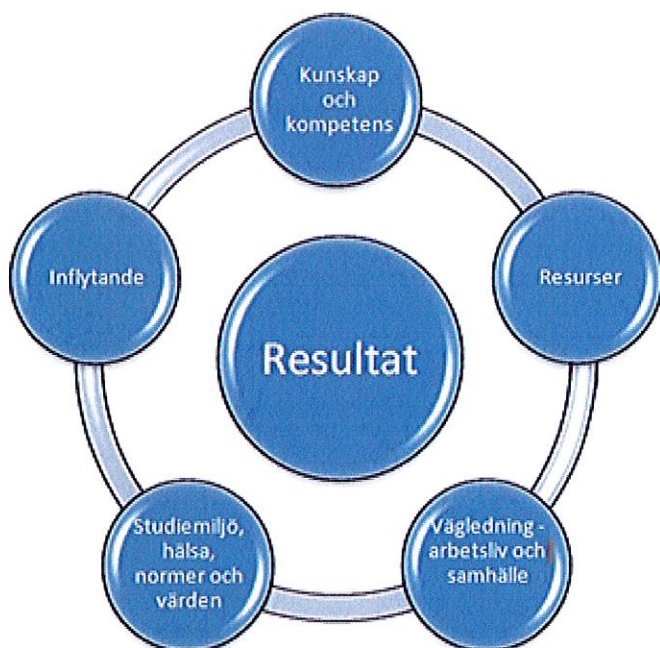
Inledning

Förbundet är huvudman för gymnasieutbildning och vuxenutbildning. Skollag, läroplaner och förordningar reglerar huvudmannens ansvar.

Enligt skollagen ska det systematiska kvalitetsarbetet inriktas mot att uppfylla de nationella målen för utbildningen. Kravet innebär att huvudmän och skolenheter systematiskt och kontinuerligt ska följa upp verksamheten, analysera resultaten i förhållande till de nationella målen och utifrån det planera och utveckla utbildningen.

Denna redovisning följer nämnda styrdokument och är en dokumentation av i vilken grad förbundet, och dess utbildningar, lever upp till lag- och förordningskrav.

Vi har valt att rubricera våra frågeställningar med utgångspunkt i läroplanernas övergripande mål:



Metod

Dialog om varje område i redovisningen har förts med förbundets ledningsgrupp. Elevhälsa och studie- och yrkesvägledare har svarat på frågor om sina verksamheter. Uppgifter om gymnasieelevers studieresultat kommer från Skolverket och uppgifter om studieresultat för vuxenutbildningens elever kommer från intern dokumentation. Uppgifter har dessutom hämtats från:

- Elevhälsosamtal år 1 (läsåret 2016-17) – skolhälsovården genomför samtal med alla åk 1-elever. Resultatet sammanställs och analyseras av Region Örebro.

1. Studiemiljö, hälsa, normer och värden

Utbildningen ska utformas i överensstämmelse med grundläggande demokratiska värderingar och de mänskliga rättigheterna. Skolan ska aktivt och medvetet påverka och stimulera eleverna att omfatta vårt samhälles gemensamma värderingar och låta dessa komma till uttryck i praktisk vardaglig handling.

Inom Sydnärkes utbildningsförbund anser vi att ett systematiskt och målinriktat likabehandlingsarbete uppnås genom att:

- skapa en skola fri från kränkningar, trakasserier och diskriminering
- skapa mötesplatser mellan människor
- skapa förståelse för olikheter
- förbereda elever för arbetslivet
- uppmuntra till ett normkritiskt förhållningssätt

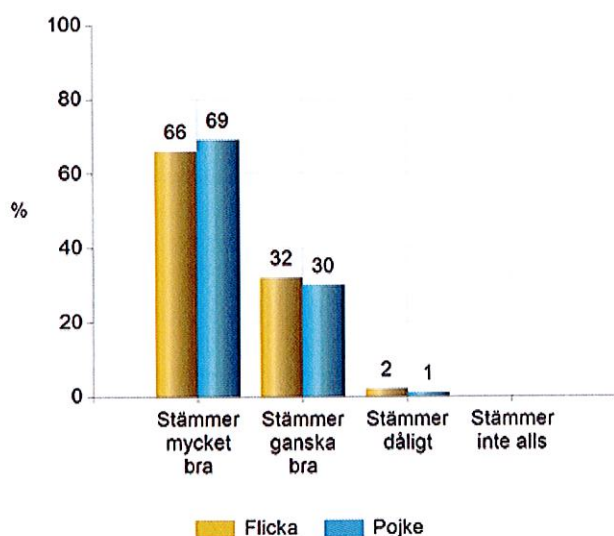
I vilken utsträckning präglas elevernas skolmiljö av trygghet och studiero?

(Skollagen 5 kap 3 §: Utbildningen ska utformas på ett sådant sätt att alla elever tillförsäkras en skolmiljö som präglas av trygghet och studiero.)

Nuläge

Enligt hälsosamtalen i årskurs 1 svarar 98 % av flickorna och 99 % av pojkarna att det stämmer att de trivs mycket eller ganska bra på Alléskolan, vilket är en förbättring från föregående läsår.

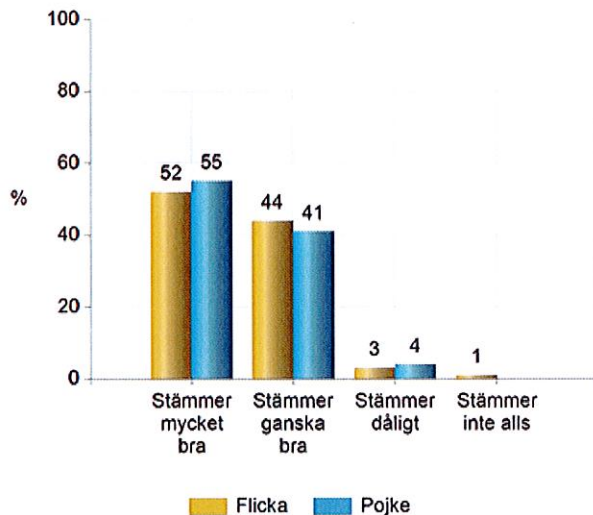
Jag trivs bra i skolan



97 % av flickorna och 99 % av pojkarna svarar att det stämmer mycket eller ganska bra att de känner sig lugn och trygg inför skoldagen, vilket är en förbättring från tidigare år.

93 % av både flickor och pojkar svarar att det stämmer mycket eller ganska bra att de har arbetsro på lektionerna, vilket är en förbättring för flickorna och en liten försämring för pojkarna. 96 % av både flickor och pojkar svarar att det stämmer mycket eller ganska bra att arbetsmiljön är mycket eller ganska bra.

Jag tycker arbetsmiljön i skolan är bra



Efter oroligheterna under vårterminen 2017 gjordes en utvärdering med eleverna genom diskussioner i klasserna som sedan sammanställdes. Den visade att majoriteten av eleverna på Alléskolan känner sig trygga. Eleverna lyfte fram vikten av personalens agerande vid tillfället där vi på polisens uppmaning inrymde alla som fanns i lokalerna. De beskriver att personalen var lugn och ingav trygghet. Det eleverna önskar är att skolan aktivt arbetar med att obehöriga personer som skapar oro inte vistas på skolan samt förebyggande arbete för att få bort droger.

Analys

Alléskolan och Allévux fortsätter att vara en skola där eleverna trivs och känner sig trygga. Ett gott bemötande och förhållningssätt genomsyrar verksamheten vilket skapar ett klimat att trivas i. Eleverna har möjlighet att vara sig själva och utvecklas utifrån sina egna förutsättningar. Eleven är i fokus och skolan anpassar i stor utsträckning undervisningen efter individens behov.

Efter händelserna i mars gjordes en utvärdering och riskanalys. Där framkom ett antal områden som behövde åtgärdas både när det gäller personal och elevernas arbetsmiljö och sedan tog skolledningen fram en handlingsplan. Under 2017 har en del av dessa insatser genomförts.

Insatser

Fortsatt arbete med insatser utifrån tidigare handlingsplan.

Fortsatt arbete med ett systematiskt långsiktigt arbete som fokuserar på främjande och förebyggande insatser för skoltrivsel och studiero.

I vilken utsträckning har eleverna tillgång till kompetent elevhälsopersonal?

(Ur skollagen 2 kap 25 §: ... För medicinska, psykologiska och psykosociala insatser ska det finnas tillgång till skolläkare, skolsköterska, psykolog och kurator. Vidare ska det finnas tillgång till personal med sådan kompetens att elevernas behov av specialpedagogisk kompetens kan tillgodoses.

Nuläge

Under 2017 utökades elevhälsans resurser och samtidigt genomfördes en omfördelning för att anpassas efter den större omorganisationen av enheterna. Målsättningen var att få en jämnare fördelning mellan de olika teamen. Detta innebär att året präglats av många nya konstellationer.

Elevhälsans medicinska insats

För medicinsk skolhälsovård finns 5 skolskötersketjänster.

Skolläkare är tillgänglig för läkarbesök vid minst tre tillfällen per månad samt för konsultation vid behov. Sveriges skolläkarförening rekommenderar en hel skolläkartjänst per 4000 elever. Förbundet skulle enligt den rekommendationen ha 0,4 tjänst men erbjuder ca 30 % av det.

Elevhälsans psykologiska insats

Psykolog finns tillgänglig för verksamheten varje vecka, för utredning, samtal med elever, konsultation, handledning och stöd till personal. Psykologförbundet rekommenderar en skolpsykologtjänst/500 elever. Förbundet erbjuder betydligt mindre tid, några timmar per vecka för drygt 1600 elever.

Elevhälsans specialpedagogiska insats

För specialpedagogiskt stöd finns fyra specialpedagogtjänster.

Elevhälsans psykosociala insats

Det finns 7 skolkuratorstjänster varav en är föräldraledig.

Alléskolan har två socialpedagogtjänster. En tjänst för språkintröduktion och den andra tjänsten är särskilt riktad mot elever med neuropsykiatrisk funktionsnedsättning. I gruppen finns även elevcoach som till störst del arbetat med Byggprogrammet.

#jagmed" är ett socialfondsprojekt som fokuserar på arbetet med att förebygga skolfrånvaro och främja skolnärvaro. I projektet arbetar en kurator och specialpedagog.

Analys

Skolläkar- och psykologresurs är låg i relation till de rekommendationer som ges. Samtlig personal har erfarenhet och utbildning som är adekvat för uppdraget. Genom utökning av tjänster samt en omorganisation har en jämnare fördelning av resurser genomförts.

Insatser

Utökning av psykologtjänst kommer att göras till läsåret 2018-19

I vilken utsträckning arbetar elevhälsan främst förebyggande och främjande?

(Ur skollagen 2 kap 25 § : ... Elevhälsan ska främst vara förebyggande och främjande. Elevernas utveckling mot utbildningens mål ska stödjas...)

Nuläge

Under 2017 har elevhälsan genomgått en stor förändring i sin organisation dels genom en omfördelning av personal, resurser och nyanställda. Två nya rektorer har tillkommit under höstterminen. Fokus har legat på att få den nya fördelningen att fungera. I samband med detta har övergripande arbete fokuserats på ett ökat samarbete mellan elevhälsa och pedagoger Det är viktigt att hitta forum att mötas där arbetet kan formas till mer främjande och förebyggande.

Rektor för Stödstugan och verksamhetschef för elevhälsan har fått i uppdrag av förbundsdirektören att kartlägga Alléskolans stödresurser. Detta kommer sedan att vara ett underlag i fortsatt utvecklingsarbete. En ny struktur av elevhälsoarbete på skolan har utvecklats på intranätet.

Elevhälsan deltar i olika främjande och förebyggande insatser.

- Likabehandlingsarbete
- Rökpolicy
- Drogpolicy
- Skolsköterskornas elevhälsosamtal
- Tillgängliga lärmiljöer
- Arbetsgrupp för att främja närvaro och förebygga frånvaro

Analys

På övergripande nivå är elevhälsofrågor ett prioriterat område på Alléskolan. Ett tätare samarbete mellan elevhälsa och pedagoger har påbörjats hösten 2017 vilket är en förutsättning för elevhälsan att kunna arbeta mer förebyggande och främjande. Ett prioriterat område är att främja närvaro.

Insatser

Fortsatt arbete med de områden som redan pågår.

I vilken utsträckning sker verksamheten enligt de mål och riktlinjer som gäller arbetet med normer och värden?

(Ur Lgy 11 2.2 Normer och värden: Skolans mål är att varje elev kan göra medvetna ställningstagande grundade på kunskaper om mänskliga rättigheter och grundläggande demokratiska värderingar...)

Nuläge

Eleverna informeras om likabehandlingsarbetet och är medvetna om de begrepp som tas upp i värdegrundsarbetet. För att skapa trygghet arbetar skolan medvetet olika aktiviteter i programmen. Exempelvis jobbar varje program vid läsårets start med lära-känna-övningar och teambuilding för att eleverna ska bli trygga i klassen, på programmet och på skolan. Det råder ett öppet och tillitsfullt klassrumsklimat där alla får uttrycka sig.

Alléskolans likabehandlingsarbete ska präglas av en vilja att möta andra människor med öppenhet och nyfikenhet. Mötet mellan människor ska öka acceptansen och toleransen mellan olikheter, att öppna upp för nya lärdomar, att gå utanför sin komfortzon och våga utmana sina egna fördomar. "Kulturmöten" är ett övergripande tema i likabehandlings- arbetet som är ett perspektiv som ska genomsyra verksamheten.

Inom respektive ämne ingår också undervisning i att behandla områden som demokrati och mänskliga rättigheter. Ett kritiskt granskande förhållningssätt är också en förmåga som eleverna övar på inom flera ämnen.

Två grupper av personalen har under 2017 gått utbildningen "Att motverka främlingsfientlighet och rasism". Vid uppstarten av höstterminen deltog all personal på en heldag som tog upp området med föreläsning och efterföljande diskussioner.

Analys

Arbetet med normer och värden är ett ständigt pågående arbete. Alléskolan arbetar aktivt med det via olika former av insatser.

Insatser

Likabehandlingsarbete med tema "Kulturmöten".

Aktivitetsplan för likabehandling på programnivå där pedagoger, elevhälsa och elever involveras.

I vilken utsträckning bedriver verksamheten ett målinriktat arbete för att motverka kränkande behandling av elever?

(Ur skollagen 6 kap 6 §: Huvudmannen ska se till att det ... bedrivs ett målinriktat arbete för att motverka kränkande Behandling av barn och elever.)

Nuläge

Sedan flera år bedrivs ett särskilt likabehandlingsarbete, bland annat för att motverka kränkande behandling. Uppföljning sker i form av enkäter med efterföljande riktade insatser. Kartläggning av trivsel, arbetsmiljö och förekomst av kränkning och diskriminering ligger till grund för de aktiviteter och insatser som planeras. Varje program ska ta fram en aktivitetsplan för de insatser som görs för att främja och förebygga.

Enligt hälsosamtalen i årskurs 1 svarar 98 % av flickorna och 99 % av pojkarna att det stämmer att de trivs mycket eller ganska bra på Alléskolan, vilket är en förbättring från föregående läsår. Majoriteten av eleverna upplever att elever och personal är vänliga mot varandra. Några elever anger att de utsatts för kränkande behandling.

Analys

Eleverna på Alléskolan trivs bra men det förekommer kränkning och diskriminering.

Insatser

Fortsatt systematiskt och långsiktigt likabehandlingsarbete med aktiva åtgärder på både övergripande, program- och klassnivå.

Genomföra enkäten "Min skolmiljö" för kartläggning och underlag för fortsatta insatser.

2. Kunskap och kompetens

I läroplanen för gymnasieskolan slås fast att huvuduppgiften för gymnasieskolan är att förmedla kunskaper och skapa förutsättningar för att eleverna ska tillägna sig och utveckla kunskaper.

För gymnasiesärskolan anges att det är skolans ansvar att varje elev ges möjlighet till förberedelse för etablering på arbetsmarknaden. Och vuxenutbildningen ansvarar för att varje elev i kommunal vuxenutbildning, särskild utbildning för vuxna och utbildning i svenska för invandrare får stöd och undervisning utifrån sina individuella utbildningsmål, behov och förutsättningar.

I vilken utsträckning har rektorer och personal insikter i skolväsendets föreskrifter?

(Ur skollagen 2 kap 11 § : Som rektor... får bara den anställas som genom utbildning och erfarenhet har pedagogisk insikt,

34 § : ... lärare och annan personal har nödvändiga insikter i de föreskrifter som gäller för skolväsendet)

Nuläge

Rektorer och lärare har god insikt i skolväsendets föreskrifter. Övrig personal har relevant insikt och kunskap utifrån de uppdrag de har.

Analys

Åtta av nio rektorer har rektorsutbildning och en rektor avslutar sin rektorsutbildning VT 2018. Strävan är att alla undervisande lärare ska vara behöriga och i de fall där det krävs vara legitimerade.

Insatser

Yrkeslärare utan lärarbehörighet erbjuds VAL utbildning, deltagandet är ett krav för att få en tillsvidare anställning.

Dialog om föreskrifterna och deras innebörd sker vid nyanställning.

I vilken utsträckning uppfyller lärare gällande behörighetskrav?

(Ur skollagen 2 kap 13 § : Endast den som har legitimation som lärare ... och är behörig för viss undervisning får bedriva undervisningen)

Nuläge

De allra flesta av de lärare som har ett sådant krav, har lärarlegitimation. Totalt har förbundet 82% behöriga lärare och 18% obehöriga. Av dem som undervisar i gymnasiegemensamma ämnen på de nationella programmen är samtliga lärare behöriga/legitimerade. Bland dem som undervisar i yrkesämnena är det en lägre andel som har legitimation. Där finns dock inget sådant krav. Samma förhållande råder för lärare i modersmål samt SFI-lärarna. Antalet legitimerade SFI-lärare har dock ökat i samband med nyrekryteringar och fortsätter att öka då förbundet ger möjlighet till vidareutbildning till SFI-lärare inom Lärarlyftet för visstidsanställd personal.

Under höstterminen 2017 har Sydnärkes utbildningsförbund haft en halvdag där all personal medverkade och jobbade med att vaska fram det som gör oss till en attraktiv arbetsgivare, där behöriga och legitimerade lärare stannar på skolan och nya lärare vill söka sig till förbundet. Vi identifierade det som utmärker oss som en attraktiv arbetsgivare idag, men också vad vi kan förbättra och utveckla. Arbetet med det fortsätter.

Analys

Det är brist på lärarutbildade yrkeslärare, modersmållärare och SFI lärare. Under 2017 har vi dessutom haft svårt att rekrytera lärare inom framförallt engelska, matematik, naturkunskap och svenska som andraspråk, och till viss del även yrkeslärare. Detta är ett viktigt arbete för att vi ska fortsätta rekrytera och behålla behöriga och legitimerade lärare.

Insatser

Vid rekrytering ska i första hand legitimerade lärare anställas. Förbundet ska fortsätta stödja lärare som utbildar sig för behörighet genom att bekosta litteratur, bidra till övriga omkostnader och anpassa tjänsternas utformning så att läraren får en hanterbar arbetsbelastning med både undervisning och studier.

Vi kommer att aktivt fortsätta arbetet med att på olika sätt marknadsföra oss som en attraktiv arbetsgivare.

I vilken utsträckning får personalen den kompetensutveckling som krävs för att utföra uppdraget?

(Ur skollagen 2 kap 34 § : Huvudmannen ska se till att personalen vid ... skolenheterna ges möjlighet till kompetensutveckling.)

Nuläge

För den pedagogiska verksamheten upprättas årligen en övergripande kompetensutvecklingsplan. Förbundet erbjuder goda möjligheter till kompetensutveckling.

I förbundet pågår utvecklingsarbete inom olika områden:

Långsiktig satsning för ökad kompetens inom området IKT

HLR-utbildning för all personal

Kollegialt lärande i form av:

- Utvecklingsgrupper för alla pedagoger
- Workshopdagar med möjlighet till spridande av kunskap
- Läslyftet – för alla lärare i svenska på de nationella programmen i syfte att utveckla det kollegiala lärandet inom språk-, läs- och skrivdidaktik
- NK-lyftet - för kompetensutveckling i didaktik inom de naturvetenskapliga ämnena.

APL-utveckling – en satsning för alla lärare på yrkesprogrammen

Att motverka främlingsfientlighet och rasism inom skolan. Under lå 16/17 deltog ett antal pedagoger och en rektor i en kurs på universitetet i Örebro som behandlade tidigare nämnda ämne. Detta utmynnade i en heldag för all personal med föreläsningar och workshops och det är även planerat ytterligare tillfällen för att jobba vidare med frågan.

En rektor och fyra pedagoger från språkintröduktion och nationellt program ingår i skolverksprojektet "särskilda insatser för nyanlända" där det bland annat planeras för etnicitet och kulturmöten.

All personal jobbar enligt vår IKT handlingsplan. Detta läsår har alla lärare deltagit inom skolverkets lärportal gällande digital kompetens. De har jobbat med modulen som avhandlar "kritisk användning av nätet". Samtliga rektorer arbetar med modulen "leda digitalisering".

En ny kompetensutvecklingsplan upprättas för respektive medarbetare vid medarbetarsamtalet.

Elevhälsan har möjlighet till kompetensutveckling. En kartläggning av kompetens och kompetensutvecklingsbehov för elevhälsan pågår för att få en överblick av vilken spetskompetens som finns och för att möta behov och planera framtida insatser.

Analys

I en föränderlig värld är behovet av kompetensutveckling ständigt närvarande. Bedömningen är att personal har god tillgång till den kompetensutveckling som krävs för att utföra uppdraget. Förbundet uppmuntrar och stöttar vidareutbildning och behörighetsgivande utbildning. Förbundets utvecklingsområden, med tillhörande kompetensutvecklingsplan, bör analyseras och utvärderas.

Den individuella kompetensutvecklingsplanen, som upprättades vid medarbetarsamtalet, följs upp och utvärderas vid bedömningssamtalet.

Insatser

Pågående insatser som nämns i nulägesbeskrivningen. Utifrån analysen av kompetensutvecklingsplanen identifiera nya insatser och upprätta en ny kompetensutvecklingsplan som är gemensam för förbundet.

3. Vägledning – arbete och samhällsliv

Gymnasieskolan och gymnasiesärskolan ska nära samverka med de obligatoriska skolformerna, arbetslivet, universiteten och högskolorna samt med samhället i övrigt. Det är särskilt viktigt att skolan samarbetar med arbetslivet om yrkesutbildningen.

En elev i vuxenutbildningen kan ha behov att kombinera studier i flera av de skolformer som ingår i vuxenutbildningen. Det förutsätter att det finns en nära samverkan mellan de olika skolformerna. Vuxenutbildningen ska även samverka med verksamheter som hör till arbetslivet, yrkeshögskolan, folkhögskola och universitet och högskolor samt med samhället i övrigt.

I vilken utsträckning har eleverna tillgång till kompetenta och behöriga studie- och yrkesvägledare?

(Ur skollagen 2 kap 29 § : Elever i alla skolformer ... ska ha tillgång till personal med sådan kompetens att deras behov av vägledning inför val av framtida utbildnings- och yrkesverksamhet kan tillgodoses. ur skollagen 2 kap 30 §: För att få anställas utan tidsbegränsning för studie- och yrkesvägledning ska den sökande ha en utbildning för sådan verksamhet)

Nuläge

Antalet heltidstjänster är fem på Alléskolan och två heltidstjänster på Allévux. För gymnasieskolan innebär det ca 310 elever/tjänst. Det är högre personaltäthet än riket, som har ett genomsnitt på 485 elever/tjänst. Sex av sju studie- och yrkesvägledare har föreskriven utbildning. Den SYV som inte har formell behörighet har för avsikt att gå behörighetsgivande utbildning.

Analys

Förbundet erbjuder god tillgång på kompetenta studie- och yrkesvägledare, men vi ser ett ökat behov av vägledning på språkintröduktion.

Insatser

Fördelningen av SYV kommer ses över inför 2018.

I vilken utsträckning tillgodoses varje elevs behov av vägledning inför val av framtida utbildnings- och yrkesverksamhet?

(Ur Lgy 11 avsnitt 2.4 Utbildningsval – arbete och samhällsliv: ... Personalen ska ... bidra med underlag för elevernas val av utbildning och yrke, informera och vägleda eleverna inför deras val av kurser, fortsatt utbildning och yrkesverksamhet...) (Motsvarande återfinns i Lvux 12 avsnitt 2.2.)

Nuläge

Studie- och yrkesvägledningens innehåll och form skiljer sig åt beroende vilken elevgrupp som är mottagare. Vägledningen för elever på högskoleförberedande program och yrkesprogram innehåller en stor andel gruppvisa informationstillfällen om fortsatta studier och yrkesval. På introduktionsprogrammen är det mer individuell vägledning, med syfte att eleverna ska bli behöriga för ett nationellt program.

Individuella studieplaner upprättas för alla sökande till vuxenutbildningen tillsammans med studievägledare för att säkerställa att studievelet stämmer överens med den sökandes framtidsplaner. Revideringar görs ibland under pågående studier. Studievägledaren har också uppgiften att vägleda om utbildningsväsendet över huvud taget och hur arbetsmarknaden ser ut.

Samtliga elever får gruppvis vägledning/information och de erbjuds individuell vägledning. Särskild vägledning sker inför inriktningsval, inför val av fortsatt utbildning och inför utträde på arbetsmarknaden.

Skolan besöks årligen av universitet, högskolor, företag och andra organisationer för information om deras utbildningar och verksamheter. Vi erbjuder eleverna också att möta yrkesverksamma personer inom olika professioner.

Lärare ger i viss utsträckning vägledning inför val av kurs och programinriktning, samt även inför yrkesval.

Analys

Bedömningen är att skolan uppfyller kraven på vägledning.

Insatser

För närvarande finns inte skäl till ytterligare insatser.

4. Inflytande

Enligt skollagen ska eleverna ges inflytande över utbildningen. De ska fortlöpande stimuleras att ta aktiv del i arbetet med att vidareutveckla utbildningen och hållas informerade i frågor som rör dem.

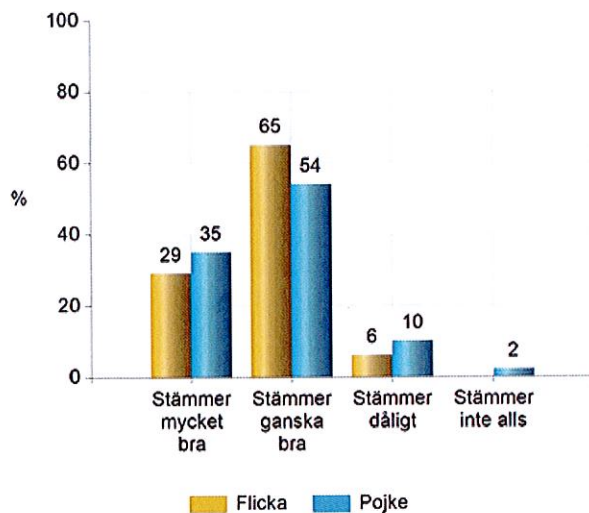
I vilken utsträckning uppfylls målen för elevernas inflytande? I vilken utsträckning finns det väl fungerande rutiner för att garantera elevernas inflytande?

(Ur skollagen 4 kap 9 §: ... elever ska ges inflytande över utbildningen... Ur skollagen 4 kap 14 § : Den närmare utformningen av inflytande ska anges i samband med den planering av verksamheten som anges i 4 § det systematiska kvalitetsarbetet)

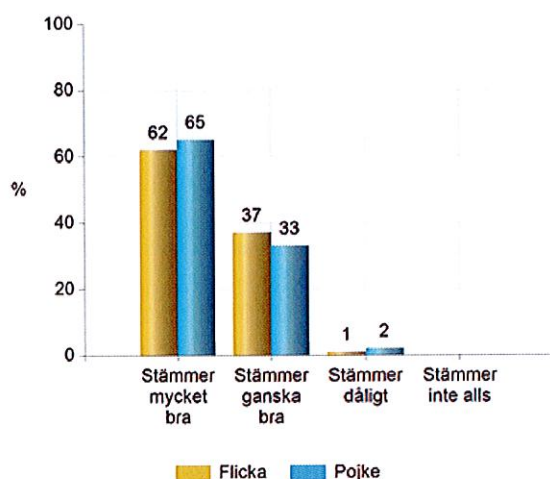
Nuläge

Elevhälsoenkäten visar att många elever känner sig delaktiga och får vara med att bestämma i skolan. Majoriteten tycker att lärarna lyssnar på dem.

Jag känner mig delaktig och får vara med och bestämma i skolan



Jag tycker lärarna lyssnar på mig



Eleverna erbjuds att delta i olika enkätundersökningar. Resultatet av dem identifierar utvecklingsområden som vi kommer jobba med under kommande läsår.

I en av enkäterna efterfrågar vi om eleverna känner sig delaktiga, och där svarar majoriteten att så är fallet.

Varje lärare utvärderar sina kurser.

Under läsåret 16/17 och 17/18 deltar Alléskolan i ett ungdomsråd där vi tagit lärdom av metoder och arbetssätt för att öka inflytande.

Varje klass utser elevskyddsombud som under åk 1 genomgår skyddsombudsutbildning och erbjuds delta i skyddsronder.

Det finns en elevkår, Allékåren, som är en från skolan fristående organisation. Kåren bjuds in till dialog på olika sätt.

De flesta klasser har en tid avsatt i schemat för klassråd/klassföreståndartid/mentorstid. De klasser som ej har öronmärkt klassråd tid på schemat har det inom ramen för ordinarie undervisning.

Rektorerna för gymnasieskolan träffar elevrepresentanter två gånger per läsår för att följa upp verksamheten.

På Allévux utvärderar kursansvariga lärare med elever kursupplägg och de insatser som erbjuds. Rektor inbjuder till elevsamråd två gånger per läsår för att följa upp elevers synpunkter på utbildningen.

Analys

Eleverna erbjuds olika forum för elevinflytande. Elevernas engagemang för att vara delaktiga varierar. Positivt har varit att eleverna bland annat har visat intresse och engagemang för utformningen av skolgården som anlades under VT17.

Eleverna är delaktiga i planering av upplägg och examinationer i olika kurser. Det kan dock variera mellan kurserna. Vi fortsätter att utveckla arbetet kring elevernas inflytande och delaktighet.

Insatser

Riktlinjer för elevinflytande bör upprättas.

Under 2017 deltar vi i projekt gällande Ungdomsråd och drar lärdom av metoder och arbetssätt för att öka inflytande.

I vilken utsträckning finns väl fungerande rutiner för samverkan med vårdnadshavare om elevernas trivsel och utveckling?

(Ur skollagen 4 kap 13§: Vid varje ... skolenhet ska det finnas ett eller flera forum för samråd med ... eleverna ...)

Nuläge

Varje elev har en utsedd mentor som i sitt uppdrag kontinuerligt ska informera vårdnadshavare om elevens kunskapsutveckling och studiesituation. Mentorn erbjuder minst ett utvecklingssamtal per termin där elevens trivsel och studiero tas upp. Skolan bjuder in till informationsmöte för vårdnadshavare i åk 1, vid detta tillfälle finns möjlighet att ta upp bland annat frågor om trivsel och studiero.

Via våra administrativa system Pingpong och Dexter erbjuds vårdnadshavare att löpande ta del av betyg, närvaro och arbetet i kurserna.

Analys

Skolan har fungerande rutiner för samverkan med vårdnadshavare.

Insatser

Ingen insats planeras.

I vilken utsträckning får alla elever information om ämnenas och kursernas mål och kunskapskrav?

(Ur Lgy 11 avsnitt 2.5 : Läraren ska ... redovisa för eleverna på vilka grunder betygssättning sker.)
(Motsvarande återfinns i

Lvux 12 avsnitt 2.3.)

Nuläge

Information om mål och kunskapskrav sker i samband med kursstart. I vår lärplattform Pingpong finns funktionen planeringsdokument där varje kurs beskrivs utifrån det centrala innehållet, mål och kunskapskrav.

Omfattningen på information om ämnenas mål och kunskapskrav varierar.

Analys

Lärarna har kommit olika långt i användandet av planeringsdokumentet / produktionsverktyget och i hur eleverna använder verktyget.

Den pågående utvecklingen av det digitala lärandet kräver att vi är i ständig utveckling.

Insatser

Inga planerade insatser i nuläget.

5. Resurser

I vilken utsträckning har verksamheten förutsättningar, ekonomiska och andra, som krävs för uppdraget?

(Ur skollagen 2 kap 8 a § : Kommuner ska fördela resurser till utbildning inom skolväsendet efter ... elevernas olika förutsättningar och behov.)

Nuläge

Varje enhet har egen budget, baserad på föregående års utfall. Vid behov av ytterligare medel äskas det i samband med arbetet för kommande års budget.

Eleverna erbjuds särskilt stöd i olika former, bland annat verksamheten i Stödstugan och Punkten, vars inriktning är för elever med funktionsnedsättning inom autismspektrat. Dock upplever verksamheten att mer tid krävs för individuellt stöd på flera program i olika ämnen.

Under de senaste åren har vi haft en stor ökning av elever som behöver studiehandledning på modersmålet, framförallt på språkintröduktion men också på våra nationella program. Vi har inför läsåret 2017/2018 utökat antalet tjänster och har idag egna lärare för att erbjuda modersmål och studiehandledning på följande språk: arabiska, dari, persiska, paschto, somaliska, tigrinja, amariska, kurdiska, bosniska.

Utbildningen inom yrkesvux styrs av statsbidrag, vilket innebär att utbud av yrkesvuxkurser i egen regi och möjligheter att bevilja sökta yrkesvuxutbildningar hos andra utbildningsanordnare, styrs av tilldelningen av statsbidragen över tid. Fr.o.m. 2017 sker en förändring av tilldelning av riktade statliga yrkesvuxmedel. Kommunen/erna ska då själv/a finansiera hälften av den yrkesvuxutbildning som genomförs med egna budgeterade medel. Från och med 1 januari 2018 ingår förbundet i en större regional samverkan för att tillgodose studenternas och branschernas behov av yrkesvuxutbildningar.

Analys

Utifrån analys av tidigare års studieresultat vad gäller personella och ekonomiska resurser jobbar rektorerna till viss del med att fördela resurser kompensatoriskt för att fler ska nå sina mål. Det kan vara att tillsätta extra lärarresurs på vissa klasser eller att hålla ner gruppstorleken där det bedöms göra skillnad.

För att möta behovet av studiehandledning har rekrytering av flertalet personer med olika språkbakgrund skett under året. Utmaningen är att organisera resurserna så de på bästa sätt når eleverna.

Insatser

Underlag för fördelning av resurser kan utvecklas genom en tydligare medvetenhet kopplad till tidigare resultat och utfall. Ekonomienheten har aktivt arbetat med att förändra strukturen på budgetering av resurser till respektive enhet för att skapa tydlighet. En genomlysning av stödresurser är genomförd och utifrån denna kommer nödvändiga förändringar göras inför arbetet med tjänstefördelningen 2018/2019

I vilken utsträckning uppfyller lokaler och utrustning det som krävs för att kunna genomföra uppdraget?

(Skollagen 2 kap 35 § : För utbildningen ska de lokaler och den utrustning finnas som behövs för att syftet med utbildningen ska kunna uppfyllas.)

Nuläge

Befintliga lokaler håller god standard, dock råder det i viss mån lokalbrist på grund av ökat elevantal. Inför läsårsstarten 2017 flyttade Allévux sin vård- och omsorgsutbildning till Östra Storgatan. Lokalerna ligger i anslutning till de lokaler som SFI befunnit sig i sedan 2016. Flytten frigjorde lokaler på Alléområdet som därmed löste språkintröduktions behov av ytterligare lokaler.

Fortfarande hyr vi externa lokaler motsvarande ca 2 300 m² i form av paviljonger. Hyreskontrakten för dessa är kostsamma och en kortsiktig lösning. Förbundet har under året arbetat med att ta fram underlag och finansiering för att påbörja en nybyggnation.

Teknikprogrammet och Industritekniska programmet har saknat förrådsutrymmen och förvaringslokaler vilket under 2017 löstes med en nybyggnation bakom hus F.

I hus C har bottenvåningen renoverats och byggts om dels för att skapa fler kontorsrum och dels för att skapa en bättre logistik och service när det gäller reception och IKT-support.

Förbundet har sedan flera år en satsning på att alla elever ska ha en digital enhet. Under våren 2017 inleddes ett arbete med att analysera vår tekniska plattform, våra pedagogiska behov och "gapet" däremellan. GAP-analysen som gjordes av ett externt företag genom intervjuer med alla olika personalkategorier ska mynna ut i en handlingsplan för hur vi kan förstärka och utveckla vår IT/IKT-miljö. Redan har ett antal insatser genomförts, tex förstärkt bemanning och utökade öppettider för IKT-support.

De utbildningar som så kräver har fordon, maskiner och övrig utrustning för utbildningens genomförande. Skolans bibliotek har god tillgång på litteratur, tidskrifter och databaser.

Analys

Bilden är att den utrustning som krävs finns för att hålla god kvalitet i utbildningen. De paviljonger som vi idag hyr är en kortsiktig lösning och att planera för nybyggnation är nödvändigt.

Insatser

GAP-analysen kommer att vara vägledande vad gäller fortsatta arbetet och satsningar för att förstärka och förbättra IT och IKT.

Arbetet med planering för en nybyggnation fortsätter.

6. Resultat

Betygen uttrycker i vilken utsträckning den enskilda eleven har uppfyllt de nationella kunskapskraven och syftar främst till att eleverna ska ta ansvar för sitt lärande och sina resultat. Lärare ska fortlöpande ge varje elev information om utvecklingsbehov i studierna och kunna redovisa på vilka grunder betygssättning sker.

I vilken utsträckning uppfyller alla elever målen för utbildningen?

(Ur Lgy 11 2.1 Kunskaper: Det är skolans ansvar att varje elev på ett nationellt yrkesprogram/högskoleförberedande program ges möjlighet att uppnå kraven för en yrkesexamen/högskoleförberedande examen..., varje elev som avslutat ett introduktionsprogram har ... tillräckliga kunskaper för fortsatt utbildning eller ... etablering på arbetsmarknaden.)

(Motsvarande återfinns i Lvux 12 avsnitt 2.1.)

Nuläge

För att ge en överskådlig bild av elevernas resultat presenterar vi ett urval av den statistik som finns kring detta. När det gäller de nationella programmen tittar vi på "Genomströmningen inom 3 år", "Relationen mellan nationella prov och kursbetyg" samt andel elever med godkända betyg i matematik, engelska, svenska och gymnasiearbetet.

När det gäller våra introduktionsprogram visar vi hur det går för de elever som påbörjar IMPRO (Programinriktat alternativ) under första året.

För vuxenutbildningen visar vi andelen godkända betyg för grundläggande utbildning respektive gymnasieutbildning.

Genomströmning inom 3 år

Uppgifterna gäller elever som började sina gymnasiestudier 2014. I tabellen redovisas andelarna av eleverna som slutfört gymnasieskolan med en examen eller med ett studiebevis med minst 2500 betygsatta kurspoäng inom tre år från sitt startår.

Startår 2014 - Examensår 2017
(föregående år inom parentes)

	Alléskolan	Örebro län	Riket
Nationella program totalt	77,7 (76,8)	78,4 (78,4)	75,2 (74,2)
Yrkesprogram	71,3 (73,0)	71,9 (74,4)	71,8 (70,8)
Högskoleförberedande program	82,4 (79,8)	81,5 (80,4)	76,8 (75,8)
Introduktionsprogram totalt	13,5 (13,3)	14,5(10,5)	6,9 (5,6)
Barn- och fritidsprogrammet	.. (..)	82,5 (71,9)	70,7 (70,8)
Bygg- och anläggningsprogrammet	68,2 (69,4)	67,5 (73,2)	74,1 (73,3)
El- och energiprogrammet	85,2(69,0))	81,0 (79,1)	74,5 (74,5)
Fordons- och transportprogrammet	.. (72,7)	58,1(63,0	68,9 (65,2))
Handels- och administrationsprogrammet	.. (92,9))	73,5 (78,2)	69,8 (67,2))
Hotell- och turismprogrammet	..	84,8 (82,9)	69,1 (71,9)
Industritekniska programmet	..	74,1 (80,0)	77,7 (78,7)
Restaurang- och livsmedelsprogrammet	..	66,2 (68,2)	71,2 (68,7)
VVS- och fastighetsprogrammet		82,2 (86,8)	73,4 (73,7)
Vård- och omsorgsprogrammet	83,3 (68,8)	77,8 (77,1)	69,9 (68,1))
Ekonomiprogrammet	76,1 (74,2))	85,3 (84,4)	79,5 (78,0)
Estetiska programmet	.. (78,6)	66,7 (73,0)	72,1 (72,0)
Humanistiska programmet	..	82,4 (73,3)	73,5 (74,2)
Naturvetenskapsprogrammet	85,7 (86,2)	83,8 (85,1)	80,2 (78,9)
Samhällsvetenskapsprogrammet	72,7 (79,0))	81,3 (82,0)	75,8 (75,4)
Teknikprogrammet	93,5 (81,6)	86,6 (73,2)	75,6 (74,5)
Introduktionsprogram, Programinriktat individuellt val	31,3 (24,4)	40,6 (35,6)	29,7 (26,8)

.. När uppgifterna baseras på färre än 10 elever så visas den inte i statistiken.

Genomsnittlig betygspoäng hos avgångseleverna 2016/2017

	Alléskolan	Örebro län	Riket
Nationella program	13,4 (13,1)	13,9 (13,7)	14,2 (14,1)
Yrkesprogram	12,1 (12,1)	12,8 (12,7)	13,1 (13,0)
Högskoleförberedande program	14,6 (14,1)	14,6 (14,4)	14,8 (14,6)
Barn- och fritidsprogrammet	13,0 (12,4)	12,4	12,8
Bygg- och anläggningsprogrammet	11,5 (11,5)	11,9	12,9
El- och energiprogrammet	11,6 (11,4)	12,5	12,7
Fordons- och transportprogrammet	12,9 (12,5)	12,2	12,7
Handels- och administrationsprogrammet	..(11,7)	12,9	12,8
Hotell- och turismprogrammet	..	13,9	13,7
Industri tekniska programmet	11,6 (..)	12,5	13,4
Restaurang- och livsmedelsprogrammet	13,3 (..)	13,5	13,7
VVS- och fastighetsprogrammet		13,4	12,6
Vård- och omsorgsprogrammet	12,7 (13,1)	13,5	13,4
Ekonomiprogrammet	14,0 (14,7)	15,0	14,5
Estetiska programmet	..(14,4)	14,4	14,8
Humanistiska programmet	..	15,4	15,6
Naturvetenskapsprogrammet	15,4 (14,2)	15,4	15,8
Samhällsvetenskapsprogrammet	14,6 (13,3)	14,2	14,4
Teknikprogrammet	14,4 (14,4)	14,4	14,2

Relationen mellan nationella prov och kursbetyg

Nationella kursprov finns i engelska, matematik samt svenska och svenska som andraspråk. Syftet med de nationella proven är i huvudsak att stödja en likvärdig och rättvis bedömning och betygssättning

ge underlag för en analys av i vilken utsträckning kunskapskraven uppfylls på skolnivå, på huvudmannanivå och på nationell nivå

Tabellerna nedan presenterar genomsnittlig avvikelse mellan provresultat och kursbetyg för riket och Alléskolan. Vi har valt att visa ett urval som avser prov i Engelska och Svenska gjorda av samtliga elever på skolan med examensår 2016. Samt Matematik för SA, EK, HU och ES-elever med examensår 2016. Hela bilden av alla genomförda nationella prov analyseras årligen av ämnesarbetslagen inom svenska, engelska och matematik.

Andel (%) elever med lägre, lika eller högre kursbetyg än provbetyg.

Ämne	Antal elever	Lägre	Lika	Högre
Engelska 5				
Riket, kommunal	51 342	13,4	74,4	12,1
Alléskolan	357	12,0	77,0	10,9
Engelska 6				
Riket, kommunal	39 237	12,3	69,4	18,3
Alléskolan	210	7,1	71,9	21,0
Svenska 1				
Riket, kommunal	47 085	9,9	60,9	29,2
Alléskolan	324	19,1	64,5	16,4
Svenska som andraspråk 1				
Riket, kommunal	3 818	7,3	59,0	33,7
Alléskolan	14	7,1	85,7	7,1
Svenska 3				
Riket, kommunal	32 128	9,5	54,8	35,8
Alléskolan	183	7,1	53,6	39,3
Matematik 1B				
Riket, kommunal	20 642	1,6	75,3	23,2
Alléskolan	100	-	98,0	2,0
Matematik 2B				
Riket, kommunal	17 099	0,5	66,2	33,3
Alléskolan	70	.	95,7	4,3
Matematik 3B				
Riket, kommunal	2 290	0,8	65,6	33,6
Alléskolan	34	2,9	97,1	.

Andel elever med minst betyget E

Här presenteras resultaten av avgångselevernans (2016/2017) andel godkända betyg i Engelska 5, Matematik 1 samt gymnasiearbete för respektive program. Varje år i juni tas motsvarande siffror fram även för övriga gymnasiegemensamma ämnen och också för ett urval programgemensamma som underlag för varje programs arbete med uppföljning och utvärdering.

Program	Eng 5	Ma 1	Sv 1	Gymn arb.
Barn- och fritidsprogrammet	100 (100)	100 (100)	.. (100)	100 (100)
Bygg- och anläggningsprogrammet	95,8 (91,5)	89,6 (89,4)	95,7(91,5)	100,0 (93,6)
Ekonomiprogrammet	100 (100)	100 (100)	100 (100)	94,9 (100)
El- och energiprogrammet	100 (100)	100,0 (96,2)	100 (100)	100 (100)
Estetiska programmet	.. (100)	.. (100)	.. (100)	.. (100)
Fordons- och transportprogrammet	100 (100)	92,9 (95,5)	100 (100)	100 (100)
Handels- och adm programmet
Hotell- och turismprogrammet
Humanistiska programmet
Industri tekniska programmet	100 (..)	100 (..)	100 (..)	100 (..)
Naturvetenskapsprogrammet	100 (100)	100 (100)	100 (100)	100 (100)
Restaurang- och livsmedelsprogrammet	100 (..)	100 (..)	100 (..)	100 (..)
Samhällsvetenskapsprogrammet	100 (100)	97,2(100)	100 (100)	100 (96,7)
Teknikprogrammet	100 (100)	100 (100)	100 (100)	100 (100)
Vård- och omsorgsprogrammet	100 (100)	100 (100)	100 (100)	100 (93,8)

.. resultatuppgifter baserade på färre än 10 elever visas ej.

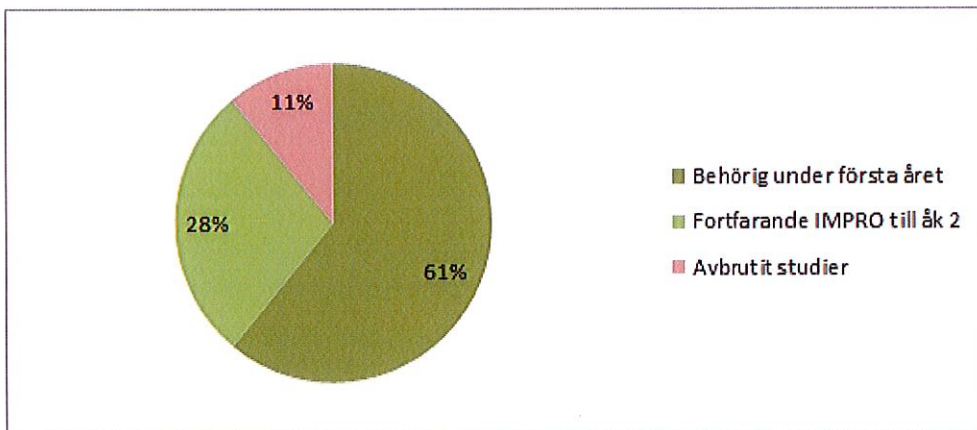
Programinriktat individuellt val (IMPRO)

För att antas till IMPRO krävs att eleven har godkända betyg i kurser från år 9 enligt ett av alternativen:

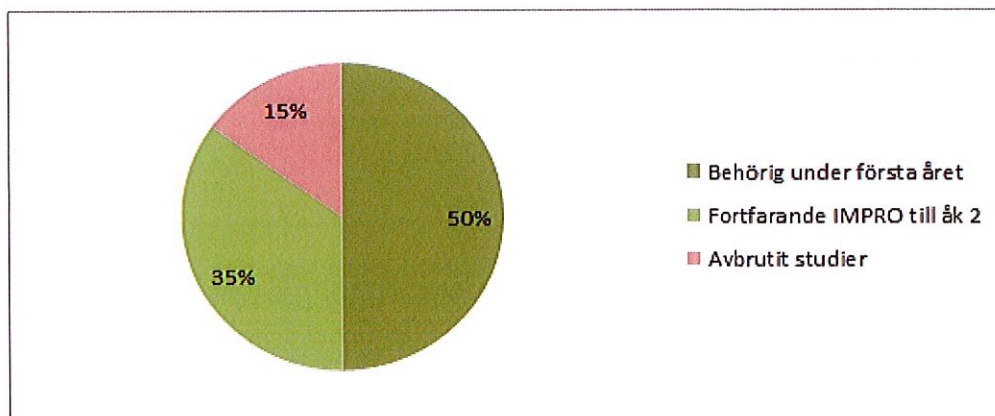
1. svenska + engelska + minst 4 andra valfria ämnen
2. svenska + matematik + minst 4 andra valfria ämnen
3. svenska + engelska + matematik + minst 3 andra valfria ämnen

Eleverna på IMPRO integreras i ordinarie klasser på valt program. De läser förutom enligt programmets studieplan även den/de kurser de saknar betyg i från grundskolan. Alléskolan har valt att anta alla elever som är behöriga till IMPRO och har ingen platsbegränsning eller urval för dessa platser. Vi erbjuder IMPRO på samtliga yrkesprogram.

2015 påbörjade 46 elever en IMPRO-utbildning. Under första året blev 25 elever behöriga till nationellt program. 13 elever fortsätter studier mot behörighet och följer ordinarie program till år 2. 5 elever avbröt sina studier. Procentuell fördelning för 2015:



2016 påbörjade 54 elever IMPRO-utbildning. 27 elever blev behöriga, 19 fortsatte enligt plan och 8 elever avbröt sina studier. Procentuell fördelning för 2016:



Vuxenutbildningen - Andelen elever med godkända betyg, dvs. lägst betyget E

Ämne	Andel godkända	
	2016	2017
Engelska 5	85%	77%
Engelska 6	78%	68%
Företagsekonomi 1	88%	100%
Företagsekonomi 2	100%	86%
Historia 1a1	<i>ingen uppgift</i>	100%
Historia 1a2	<i>ingen uppgift</i>	100%
Historia 1b	<i>ingen uppgift</i>	88%
Inf. och kommunikation	<i>ingen uppgift</i>	58%
Matematik 1a	70%	64%
Matematik 1b	92%	25%
Matematik 2a	65%	58%
Matematik 2b	82%	100%
Matematik 3b	46%	33%
Matematik 3c	67%	100%
Matematik 4	71%	67%
Samhällskunskap 1a1	90%	80%
Samhällskunskap 1a2	88%	100%
Samhällskunskap 1b	77%	79%
Samhällskunskap 2	87%	67%
Svenska som andraspr 1	74%	67%
Svenska som andraspr 2	44%	56%
Svenska som andraspr 3	67%	67%
Svenska 1	78%	56%
Svenska 2	90%	38%
Svenska 3	83%	75%
Engelska, grund	89%	85%
Matematik, grund	95%	88%
Samhällskunskap, grund	84%	100%
Svenska som andraspr, grund	99%	97%
Svenska, grund	100%	80%

Arbetsplanen för Allévux 2015-17 fokuserar på att minska antalet studieavbrott och därmed öka antalet godkända betyg.

Analys

Förbundet har inte lyckats medverka till att alla elever får en gymnasieexamen eller minst betyget E inom vuxenutbildningen. Generellt sett ser man att den psykiska ohälsan bland ungdomar ökar vilket leder till minskad motivation, påverkar arbetsinsats och därmed studieresultat. Det ger en sämre möjlighet att klara en examen. Vi har under höstterminen påbörjat ett intensivare arbete med att kartlägga och följa upp elevernas närvaro och frånvaro.

Unikt för Alléskolan är att vi erbjuder en stor bredd vad gäller teoretiska- och yrkesförberedande program samt att vi inte har någon begränsning vad gäller antalet platser på programmen. Det innebär att alla elever som uppfyller behörighetskraven tas emot. Det finns inget urval som gör att endast de med bäst betyg kommer in. Det är faktorer som inte syns i statistiken men som kan vara avgörande för den enskilde eleven.

Insatser

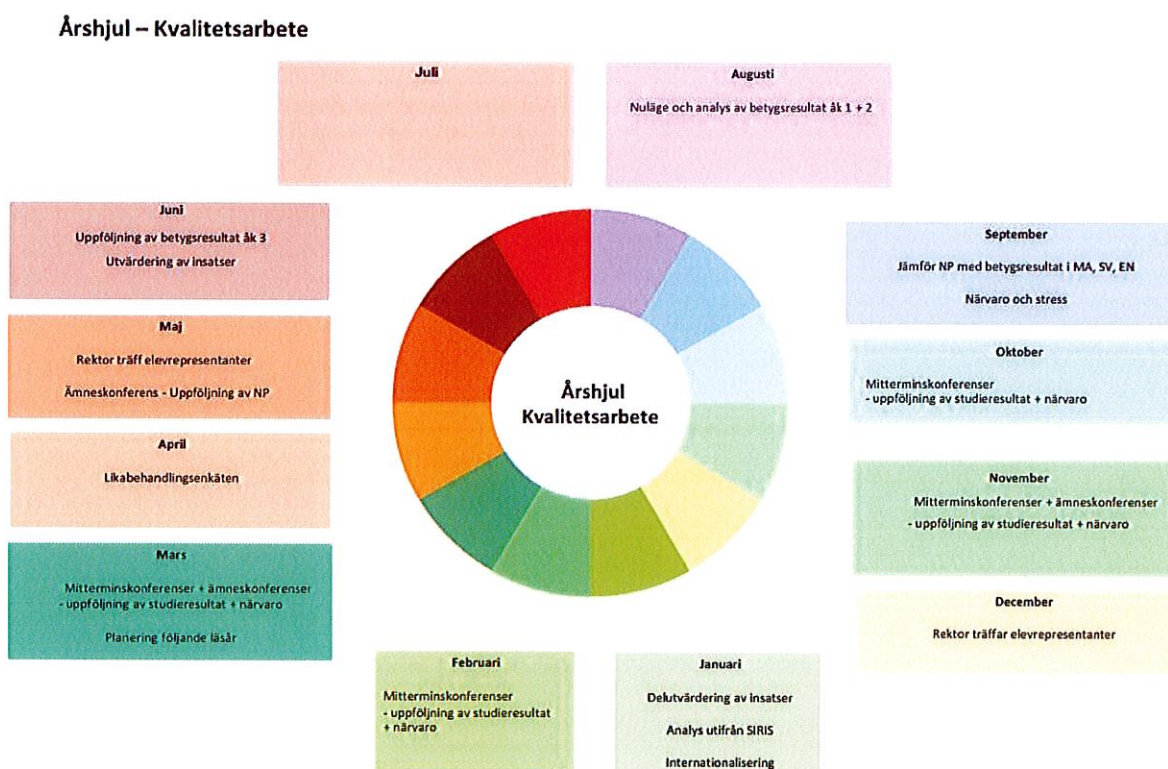
De insatser som är mer direkt kopplade till elever som riskerar att inte nå kunskapsmålen är pedagogisk stödverksamhet i olika former, stöd av elevhälsan och kompetenshöjning för pedagoger.

I vilken utsträckning tar rektor ansvar för att verksamheten systematiskt planeras, följs upp, utvärderas och utvecklas i enlighet med de nationella målen?

(Ur Lgy 11 och Lvux 12, avsnitt 2.6 : ... Rektorn ansvarar för att planera, följa upp, utvärdera och utveckla utbildningen i förhållande till de nationella målen...)

Nuläge

Verksamheten följs upp enligt ett särskilt årshjul. Uppföljningen rör bl. a närvaro, studieresultat, analys av likabehandlingsenkät och utvärdering av olika insatser.



Direktionen har under årets sammanträden fått följa de olika verksamheternas arbete kring mål, kvalitetsarbete och resultat.

Analys

Området har utvecklats de senaste åren med tydligare rutiner och årshjul.

Inom forskningen finns allt mer stöd för att kompetensutveckling genom kollegialt lärande, som utförs systematiskt och över tid, har stor chans att bli bestående och göra varaktigt avtryck i verksamheten. De utvecklingsgrupper som startades under hösten 2016 har under 2017 fortsatt arbetet med utveckling inom en rad olika områden som program- och ämneslagen identifierat som utvecklingsområden. Ca 45 olika grupper med 3-6 deltagare i varje grupp har under hösten träffats regelbundet.

Insatser

Fortsatt utveckling av kvalitetsarbetet och årshjulet samt uppföljning och utvärdering av arbetet med utvecklingsgrupper.

Personalekonomisk redovisning 2017

Uppgifterna till den personalekonomiska redovisningen bygger på data uttaget från Personec som är utbildningsförbundets personal- och löneadministrativa system och utgår från antalet månadsanställda medarbetare i förbundet per den 31 december 2017, 2016 och 2015.

Personalstatistik

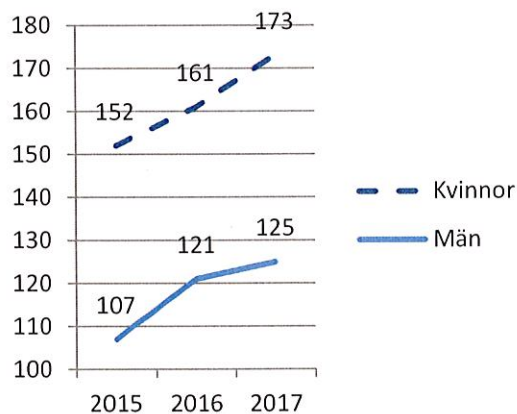
Sydnärkes Utbildningsförbund redovisar 357 månadsavlönade medarbetare fördelat på 202 kvinnor och 155 män per den 31 december 2017. Vid samma tidpunkt 2016 hade förbundet 352 månadsavlönade medarbetare, vilket innebär att det har skett en ökning med 5 månadsavlönade medarbetare jämfört med föregående år. Det är inte en lika stor ökning av antalet medarbetare som tidigare år.

Förbundets 357 månadsavlönade medarbetare utgör 350 årsarbetare, 197 kvinnor och 153 män. Förbundet har ökat med 8 årsarbetare jämfört med 2016, då det totala antalet årsarbetare var 342.

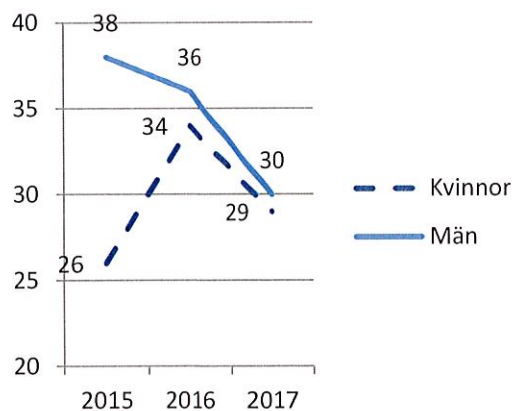
Sysselsättningsgrad

Nedan visas antalet medarbetare inom förbundet som har tillsvidareanställning respektive visstidsanställning, fördelat på män och kvinnor under åren 2015-2017.

Antal tillsvidareanställda



Antal visstidsanställda



Ovanstående diagram visar att antalet tillsvidareanställningar i förbundet har ökat för både kvinnor och män samtidigt som visstidsanställningarna har minskat, för både män och kvinnor.

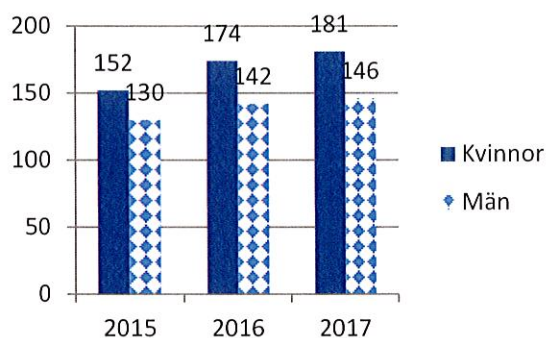
Förbundet har 82 % behöriga lärare och 18 % obehöriga. De flesta obehöriga lärarna finns inom sfi, vård och omsorg, bygg och anläggning, fordon, industri men även någon modersmåls lärare. En del av förbundets obehöriga lärare utbildar sig för att bli behöriga lärare. I de fall där förbundet saknar behöriga lärare utannonseras tjänster kontinuerligt, med målsättning att rekrytera behöriga lärare.

Yrkeskategorier inom förbundet	2015	2016	2017
Lärare	239	255	258
Elevassistenter	15	21	20
Elevhälsa (kurator, skolsköterska, specialpedagog, socialpedagog) och SYV	21	23	23
IKT	5	4	4
Service och fastighet	6	5	5
Chefer och personer i ledningsgrupp	14	15	16
Administration	14	17	19
Andra yrkesgrupper	9	12	12
Totalt	323	352	357

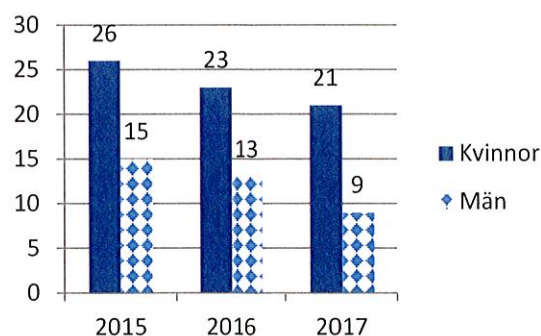
Det är två medarbetare som har en tillsvidareanställning som instruktörer i förbundet, men som arbetar på en tidsbegränsad anställning som lärare. Dessa medarbetare redovisas i tabellen ovan som lärare. Det finns även en medarbetare som har anställning som lärare, men som under begränsad tid arbetar som specialpedagog, denna medarbetare redovisas som lärare. Utifrån tabellen ovan framgår att administrationen i förbundet har ökat i antal. Dels har ekonomienheten utökats med en controllerfunktion, även planeringsenheten har utökats med två skoladministratörer. Förbundet har även utökat resurser i elevhälsan, då ytterligare en skolsköterska har anställts. En specialpedagog redovisas utifrån sin grundanställning som lärare, varför inte denna ökning framgår i tabellen. Förbundet har även förstärkt rektorsorganisationen med ytterligare rektor jämfört med föregående år.

Diagrammen nedan visar att antalet heltidstjänster i förbundet fortsätter att öka samtidigt som antalet deltidstjänster fortsätter att minska för både män och kvinnor.

Antal heltider

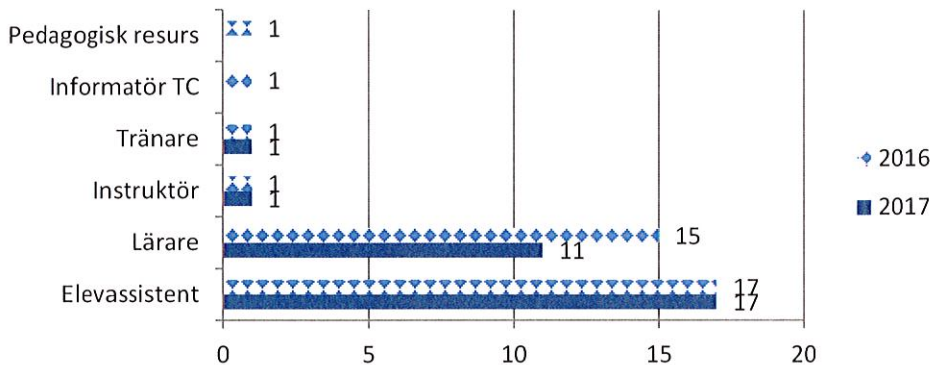


Antal deltider



Nedan framgår inom vilka yrkeskategorier som förbundets 30 deltidstjänster finns.

Fördelning deltidstjänster

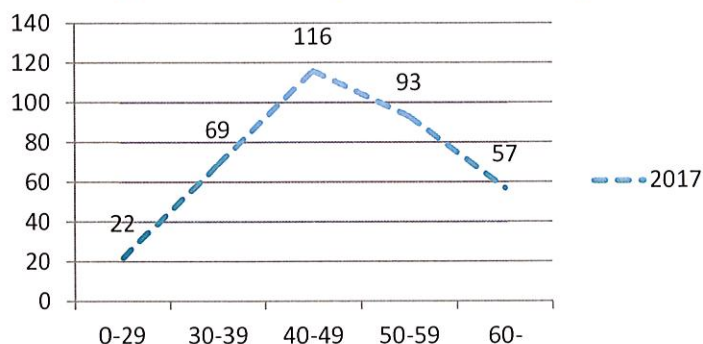


Det är inom 4 yrkeskategorier som deltidstjänsterna inom förbundet finns. Flest i antal är elevassistenter och därefter lärare. Det finns också en medarbetare som har en deltidsanställning inom respektive yrkeskategori tränare och instruktör. Förbundet har under året, tillsammans med Kommunal, påbörjat arbetet med att ta fram en handlingsplan för hur förbundet ska arbeta för att kunna erbjuda heltidstjänster för medarbetare inom avtalsområdet. Detta benämns "heltidsresan" och regleras i avtalen med Kommunal på central nivå. Arbetet genomförs med Kommunal på lokal nivå.

Åldersfördelning

Diagrammet nedan visar åldersfördelningen i förbundet. Medelåldern i förbundet är 47 år vilket är samma medelålder som för 2016.

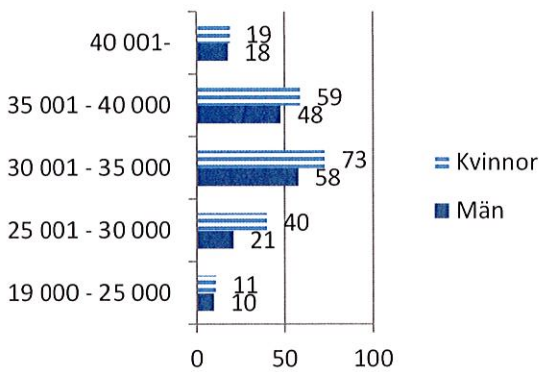
Fördelningen över antalet personer inom varje ålderskategori



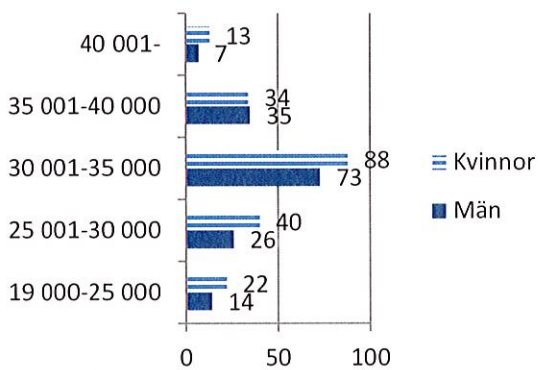
Lön

Diagrammen nedan presenterar heltidslönen för förbundets medarbetare under åren 2015-2017. Månadslönen inkluderar inte lönetillägg för försteläraryppdrag eller andra lönetillägg utan endast medarbetares månadslön.

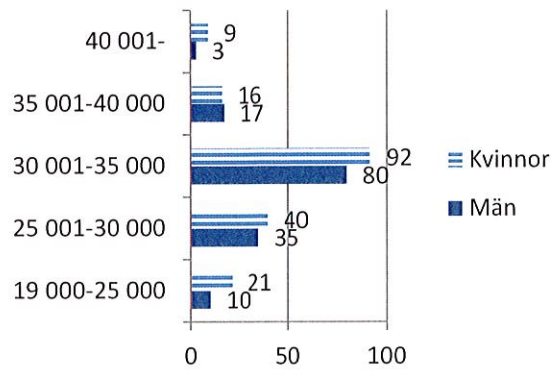
Månadslön 2017



Månadslön 2016



Månadslön 2015



*2015 är det en medarbetare som har månadslönen 18 100 kr men redovisas i intervallet 19 000- 25 000 kr.

Nedanstående tabell visar medelmånadslönen per åldersgrupp för förbundets kvinnliga lärare, oavsett anställningsform.

Åldersintervall	Antal	Medelmånadslön inkl. lönetillägg	Medelmånadslön exkl. lönetillägg
-30	6	29100	29100
31-40	30	33145	32890
41-50	48	35745	35001
51-60	29	35778	35321
61-	16	35456	35194
Totalt	129	34803	34331

Nedanstående tabell visar medelmånadslönen per åldersgrupp för förbundets manliga lärare, oavsett anställningsform.

Åldersintervall	Antal	Medelmånadslön inkl. lönetillägg	Medelmånadslön exkl. lönetillägg
-30	9	28100	28100
31-40	22	34007	33423
41-50	42	35807	35090
51-60	33	37126	36333
61-	23	35250	34541
Totalt	129	35200	34538

Ovanstående tabeller visar medelmånadslönen per åldersgrupp för förbundets kvinnliga och manliga lärare, oavsett vilken anställningsform de har. Medelmånadslönen för förbundets tillsvidareanställda kvinnliga lärare är 35 384 kr. Inkluderas lönetillägg är medelmånadslönen 35 934 kr. Medelmånadslönen för förbundets tillsvidareanställda manliga lärare är 35 919 kr och inkluderas lönetillägg är medelmånadslönen 36 690 kr.

Förbundet genomförde en lönekartläggning tillsammans med Sysarb i slutet av 2017 för att kartlägga eventuella osakliga löneskillnader mellan män och kvinnor inom förbundet. Lönekartläggningen visar att förbundet inte har några osakliga löneskillnader utifrån variabeln kön.

Redovisning sjukfrånvaro

Den tendens som visade sig förra året, att sjukfrånvaron inte ökade i samma takt som året innan, fortsätter även 2017. Den totala sjukfrånvaron har minskat med över 1 procentenhet jämfört med 2016 och den är även lägre än vad den var 2015. Den totala sjukfrånvaron har minskat för både män och kvinnor och i alla åldersgrupper. Fördelningen över lång- och korttidssjukfrånvaro ligger i linje med vad den gjorde föregående år.

Denna positiva utveckling av sjukfrånvaron kan vara ett resultat av att förbundet fortsätter att arbeta målinriktat med tidiga och förebyggande insatser som t.ex. att erbjuda medarbetare samtalsstöd hos psykoterapeut. Samtalsstöd ger medarbetaren verktyg för att lättare kunna hantera svårigheter på arbetet eller i privatlivet. Att samtidigt även arbeta strukturerat efter rehabiliteringsplaner och anpassa arbetet för den enskilda medarbetaren är även det viktiga faktorer för att lyckas i rehabiliteringsarbetet. Förbundet fortsätter att följa upp korttidssjukfrånvaro genom att chefer har samtal med medarbetare som har upprepade sjukfrånvaro. Där behov finns erbjuds stöd och anpassningar.

Förbundet har avtal med St. Lukas stiftelsen i Örebro. Om medarbetare i förbundet är i behov av samtalsstöd, som är mer av privat karaktär, kan de få samtalsstöd via St: Lukas stiftelsen. Förbundet har även avtal med Alna vilka är arbetsgivarstöd i risk- och missbruksfrågor. Att förbundet har samarbete med St: Lukas stiftelsen och Alna, som ett komplement till företagshälsovården, kan vara insatser som ger effekt på lång sikt när det handlar om att förebygga sjukfrånvaro.

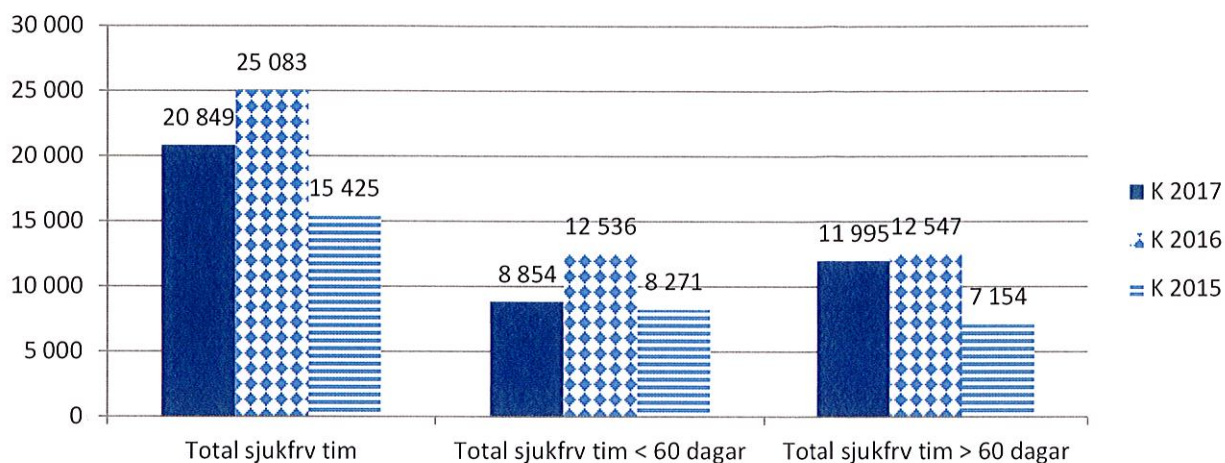
Årets siffror visar att förbundet närmar sig målsättningen att vid årsskiftet 2018/2019 ha en total sjukfrånvaro under 3 %. Under avsnittet genomförda insatser utifrån Organisatorisk och social arbetsmiljö (OSA) framgår vad förbundet aktivt har arbetat med inom arbetsmiljöområdet, vilket är en viktig del i att minska sjukfrånvaron. Nedan presenteras en sammanställning av sjukfrånvaron mellan 2015-2017.

Sjukfrånvaro	2015	2016	2017
Total sjukfrånvaro/sammanlagd ordinarie arbetstid	4,35 %	5,52 %	4,19 %
Summa tid med långtidssjukfrånvaro (>60 dagar)/total sjukfrånvaro	45,37 %	52,16 %	52,49 %
Summa tid med korttidssjukfrånvaro (<60 dagar)/total sjukfrånvaro	54,63 %	47,84 %	47,51 %
Total sjukfrånvaro kvinnor/sammanlagd ordinarie arbetstid kvinnor	4,75 %	7,04 %	5,31 %
Total sjukfrånvaro män/sammanlagd ordinarie arbetstid män	3,90 %	3,66 %	2,77 %
Total sjukfrånvaro -29 år/sammanlagd ordinarie arbetstid för gruppen	3,60 %	3,69 %	1,34 %
Total sjukfrånvaro 30-49 år/sammanlagd ordinarie arbetstid för gruppen	4,23 %	5,20 %	3,74 %
Total sjukfrånvaro 50år-/sammanlagd ordinarie arbetstid för gruppen	4,61 %	6,09 %	5,08 %

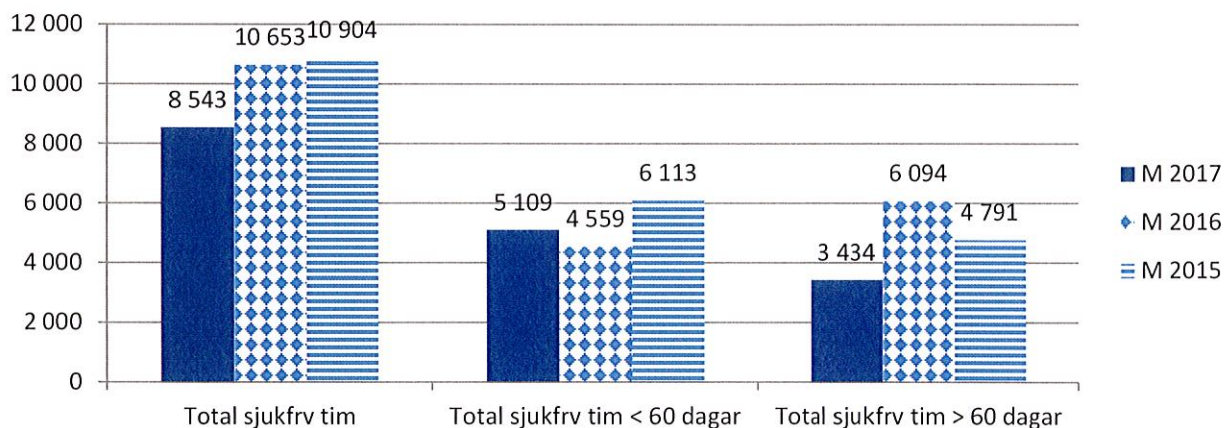
Förbundet har jämfört den totala sjukfrånvaron med andra gymnasie- och utbildningsförbund. Kalmarsunds gymnasieförbund har en total sjukfrånvaro på 4 %, Jämtlands gymnasieförbund 4,63 %, Hälsinglands gymnasieförbund 3,77 %, Lapplands kommunalförbund 2,24 % och Västerbergslagens utbildningsförbund 3,7 % (allmänna visstidsanställningar är inte med i underlaget för Västerbergslagens utbildningsförbund). Förbundets totala sjukfrånvaro är något högre än övriga, men ligger ändå jämförbart lika med Kalmarsunds gymnasieförbund, Hälsinglands gymnasieförbund och Västerbergslagens utbildningsförbund. Förbundet har en lägre sjukfrånvaro än Jämtlands gymnasieförbund.

Som ett komplement till ovanstående tabell som redovisar sjukfrånvaron angivet i procent, redovisas nedan sjukfrånvaron angivet i antal sjukfrånvarotimmar. I diagrammen framgår det totala antalet sjukfrånvarotimmar för män och kvinnor under åren 2015-2017. Det går även att utläsa hur många av dessa sjukfrånvarotimmar som är lång- och korttidssjukfrånvarotimmar, för män respektive kvinnor under ovanstående år.

Sjukfrånvaro kvinnor 2015-2017 angivet i antal timmar



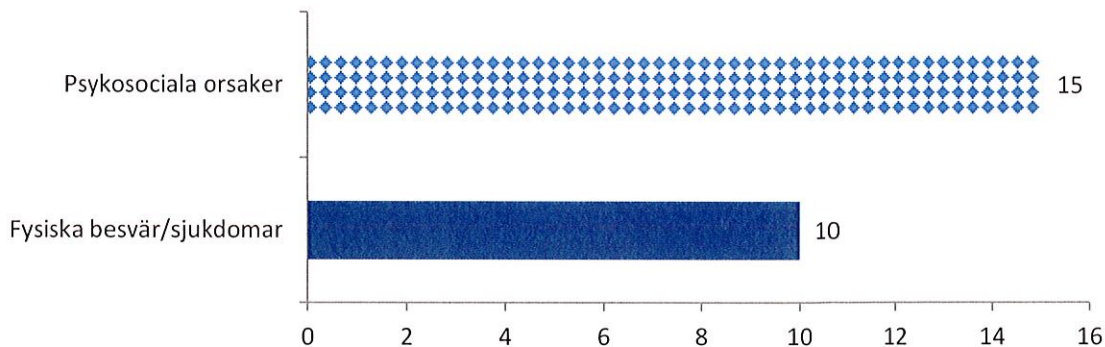
Sjukfrånvaro män 2015-2017 angivet i antal timmar



Det är 25 personer, 18 kvinnor och 7 män som har haft en långtidssjukfrånvaro (60 dagar eller mer) på hel eller deltid under 2017. Det är 9 färre än föregående år. Av de 25 personer som under året har haft en långtidssjukfrånvaro är det 10 personer som är åter i arbete på hela sin tjänst, 4 personer som har slutat, 1 person som har avlidit och 10 personer som fortfarande är sjukskrivna, 3 på heltid och 7 på deltid.

I nedanstående diagram framgår vilka frånvarorsaker som ovanstående 25 personer har varit sjukskrivna för. I de fall då frånvarorsaken beror på stress, utmattningssyndrom, depression eller ångest är orsaken inte alltid arbetsrelaterad.

Orsak sjukskrivning > 60dgr



Genomförda insatser utifrån Organisatorisk och social arbetsmiljö (OSA)

Den 31 mars 2016 trädde föreskriften organisatorisk och social arbetsmiljö i kraft vilken ställer ökade krav på förbundet vad gäller organisatoriska och sociala faktorer kopplade till arbetsmiljön. Förbundet har, med utgångspunkt i detta, genomfört olika insatser under året för att främja en god arbetsmiljö, minska sjukfrånvaron och på så sätt vara en attraktiv arbetsgivare.

Under våren genomfördes en partsgemensam utbildning där förbundets ledningsgrupp och fackliga parter deltog. Utbildningen handlade om att få fördjupad kunskap om föreskriften organisatorisk och social arbetsmiljö och tillsammans identifiera områden som är viktiga för arbetsgivaren att arbeta vidare med. Områden som framkom var bland annat att utveckla APT, fånga in tidiga signaler på ohälsa, förbättra skyddsrondsprotokollen, förbättra rutiner för arbetsskador och tillbud samt tydliggöra rehabiliteringsprocessen med tillhörande stöddokument.

Det som förbundet aktivt har arbetat med under året som en del i att minska sjukfrånvaron är att få regelbundenhet i avstämningsmöten med Försäkringskassa och Företagshälsovård när det gäller arbetsrelaterade frågor. Detta tillsammans med att chefer är uppmärksamma på tidiga signaler på ohälsa hos sina medarbetare och aktivt arbetar för att förebygga hälsa på olika sätt är viktiga faktorer till en friskare arbetsplats.

Ett område som identifierades på utbildningsdagen som utvecklingsbart var Arbetsplatsträffar (APT), där ett tydliggörande av APT:s syfte och innehåll behövdes. Under året har en gemensam agenda för APT tagits fram och på så sätt får alla medarbetare samma innehåll i arbetsplatsträffarna. På varje APT ska t.ex. arbetsskador och tillbud följas upp och arbetsbelastning diskuteras. Några gånger per termin kommer även olika teman kopplat till arbetsmiljö att tas upp.

Mallen för medarbetarsamtal har reviderats under året och har mer fokus på psykosociala aspekter i arbetsmiljön. Frågor som t.ex. hur medarbetare upplever sin arbetsbelastning, möjlighet till återhämtning och balans mellan krav, kontroll och socialt stöd tas nu upp i medarbetarsamtalet som ett sätt att fånga in tidiga signaler på ohälsa.

Det har även arbetats fram en bättre struktur och rutin för introduktionsutbildning för nyanställda medarbetare. Att få en grundlig introduktion är viktigt för att känna trivsel, stöd och trygghet i sin anställning i förbundet.

Under året har även Riktlinjen för ansvar och fördelning av arbetsmiljöuppgift reviderats. Till den har det lagts till en skriftlig fördelning av arbetsmiljöuppgift som sker från rektor till lärare. En arbetsmiljöingenjör från företagshälsovården har tillsammans med ansvariga rektorer, huvudskyddsombud, skyddsombud samt personalenheten gått igenom de lokaler där det finns en ökad risk att olyckor kan ske, t.ex. där det finns maskiner, annan utrustning eller redskap som kan vara mer riskfyllda. Därefter genomfördes en utbildning från en arbetsmiljöingenjör på företagshälsovården till de lärare som bedriver undervisning i lokaler som kan utgöra en större risk för att olyckor sker för eleverna. Arbetet med att genomföra en skriftlig riskbedömning har påbörjats. Ansvarig rektor kartlägger tillsammans med lärare vilka risker som kan inträffa i dessa lokaler.

Rutiner för skyddsrondronder och tillhörande skyddsrondsprotokoll har utvecklats och förbättras under året. Som ett komplement till den fysiska skyddsronden, har förbundet tillsammans med företagshälsovården och Karolinska Institutet, genomfört en psykosocial enkät till alla medarbetare. Denna enkät, som är framtagen av forskare på Karolinska Institutet, grundar sig på föreskriften om organisatoriska och sociala delar i arbetsmiljön. Alla medarbetare och chefer kommer enhetsvis att arbeta med resultatet av enkäten i workshops tillsammans med företagshälsovården. Detta arbete påbörjas i januari 2018 och kommer att generera en handlingsplan som medarbetare och chef sedan tillsammans kan arbeta vidare med under året för att skapa en ännu bättre arbetsmiljö. Denna arbetsmiljökartläggning ska sedan följas upp i samband med skyddsrund.

Att tydliggöra rehabiliteringsprocessen med tillhörande stöddokument och handlingsplaner var även det ett område som ansågs kunde förbättras. Detta arbete har påbörjats under senare delen av 2017 och kommer att fortsätta under våren 2018. För att ännu lättare kunna anmäla och följa upp arbetsskador och tillbud så kommer ett system för att rapportera arbetsskador och tillbud att införskaffas. Systemet heter KIA och tillhandahålls av AFA försäkring. Detta arbete har påbörjats under senare delen av 2017 och kommer att fortsätta under våren 2018.

Företagshälsovård

Förbundet anlitar Feelgood för sin företagshälsovård och använder sig av insatser som är efterhjälpande, förebyggande och främjande på både organisation, grupp och individnivå. Efterhjälpande insatser är på individnivå och består till stor del av samtalsstöd. Förbundet har satsat mer på förebyggande och främjande insatser jämfört med 2016, bland annat har det handlat om ergonomiutbildning, arbetsmiljökartläggning, arbetsplatsbesök, psykosocial analys och handledning.

Friskvård

Förbundet fortsätter att satsa på friskvård för sina medarbetare och ser friskvårdsarbetet som en viktig del i att främja hälsa och välmående bland medarbetarna. Förutom att som tidigare år erbjuda ett friskvårdsbidrag, deltagande i motionslopp och gemensamma friskvårdsaktiviteter så har förbundet utökat friskvårdsbidraget till medarbetarna.

Kompetensförsörjning

Kompetensförsörjning är ett område som är prioriterat för förbundet att arbeta med. Det handlar om att attrahera, behålla och utveckla medarbetare för att kunna möta verksamhetens framtida behov, i ett läge där det är allt högre konkurrens om potentiell arbetskraft. Det handlar om ett ständigt pågående arbete för att förbundet ska vara den mest attraktiva arbetsplatsen för befintliga medarbetare men även för att locka till sig nya potentiella medarbetare. Vidare handlar det om att kartlägga framtida kompetensbehov, analysera arbetsätt och rutiner för att kunna möta de krav förbundet ställs inför. Förbundet kommer att påbörja en kompetensförsörjningsplan i början av 2018.

Under de kommande 5 åren, 2018-2022, är det 37 personer som förväntas gå i pension, utifrån 65 års ålder. De flesta är lärare, men även rektorer, instruktörer, studiehandledare m.fl.

Under hösten genomfördes ett arbete kring attraktiv arbetsplats där alla medarbetare, under en eftermiddag, fick jobba i tvärgrupper för att diskutera följande frågeställningar;

- vad upplever jag är bra på min arbetsplats?
- vilken bild vill vi förmedla till andra?
- hur når vi ut med den bild vi vill förmedla?

Arbetet med att sammanställa alla gruppdiskussioner pågår och resultatet kommer att vara en viktig del i det fortsatta arbetet kring att vara en attraktiv arbetsplats.

Kompetensförsörjningen blir en allt större utmaning i flera yrkesgrupper och därför behövs det hittas nya arbetsätt för att nå potentiella medarbetare. Under året deltog förbundet på Campusmässan på Örebro universitet. Att marknadsföra förbundet som en potentiell framtida arbetsplats för framförallt lärarstudenter på Örebro universitet är en viktig faktor för att stärka kompetensbehovet. Förbundet har, jämfört med tidigare år, mer aktivt använt sociala medier så som Facebook, webbannonser för att utveckla rekryteringsarbetet och LinkedIn. Detta arbete kommer att fortsätta att utvecklas under 2018.

Ekonomisk redovisning

Finansiell analys

Resultat

Årets resultat och analys

Resultatet för förbundet för 2017 är något högre än antagen budget vilket för 2017 innebär ett resultat på 142 tkr (1 260 tkr) vilket är 1 118 tkr lägre än föregående år. Utfallet är högre än den nollresultatsbudget som antogs för 2017. Avvikelserna beror på såväl ökade intäkter som kostnader.

Intäkter

Förbundets intäkter har ökat väsentlig jämfört med föregående år och som också fastslogs i den antagna budgeten för verksamhetsåret 2017. Den stora ökningen beror på att verksamheten har ökat kraftigt under de senaste åren. Intäktsökningen består av ökade statsbidrag till gymnasieskolan samt även en ökad försäljning av verksamhet till såväl medlemskommuner som andra kommuner. Ökningen av den interkommunala ersättningen beror framförallt på den ökade försäljningen till medlemskommunerna som består i en ökad uppdragsförsäljning samt ökad SFI-utbildningsverksamhet. Dessutom har förbundet erhållit statsbidrag avseende den lärarlönelyftsatsning som beslutats nationellt, ökad lärlings utbildning, ESF-projekt samt att förbundet haft ett ökat antal lärare som läst till behöriga yrkeslärare under året. Även statsbidragen från Migrationsverket har ökat i jämförelse med tidigare år. Förbundet har trots att Migrationsverkets snabbat upp beslutsprocessen för beviljande av bidrag även för år 2017 bokat upp fordringar avseende Migrationsverket. Det finns fortfarande en stor osäkerhet avseende intäkterna från Migrationsverket som beror på tröghet i återsökningen dels avseende informationsflödet, dels i beslutsfasen. Förväntan på hur stor del av de återsökta medlen som blir beviljade motsvarar därför ca 60 % av återsökt belopp. Nivån baseras på tidigare beviljade ansökningar avseende kvartal 1 och 2 år 2017.

Kostnader

Även kostnaderna har ökat väsentligt jämfört med föregående år och som också fastslogs i den antagna budgeten för verksamhetsåret 2017. Verksamheten har växt och antalet elever har ökat vilket även inneburit ett ökat behov av personal. Det är främst personalkostnader som är den enskilt största orsaken till de ökade kostnaderna. Utökad personalstyrka samt ökade lönekostnader pga. avtalsenliga lönehöjningar samt att de beslut som tagits nationellt avseende lärarlönelyftet påverkat kostnadsnivån uppåt. Därtill kommer den fortsatta satsningen på 1 till 1 (1 enhet = Ipad/PC, till samtliga elever vid skolstart) för eleverna. Dessutom har även det arbete som påbörjats, fortsatts för att byta ut personaldatorer samt att givetvis personalökningen ökar behovet av ny datautrustning. Under året har också supporten på IKT-enheten utökats med två IKT-elevcoacher då behovet av support ökar vid en allt större verksamhet. Elevhälsan har också ökat sin verksamhet under året som gått. Ökningen av elever innebär även ökat antal matportioner, ökade

undervisningskostnader och lokalbehov samt att även köp av verksamhet såsom SFI-tjänst och ökade kostnader för elever som valt friskolor från medlemskommunerna. Den ökade satsningen på lärlingsverksamheten har även den medfört ökade kostnader.

Avskrivningarna har minskat jämfört med föregående år. Detta beror på att avskrivningsunderlaget för maskiner och inventarier har minskat. Under 2016 ändrades avskrivningsreglerna och förbundets byggnader har komponentindelats vilket även det påverkat avskrivningarna. Anpassningen innebär en lägre avskrivningsnivå med 706 tkr på 2016 års resultat.

Medlemsbidraget från Askersund, Laxå och Hallsbergs kommuner har varit oförändrat under år 2017 jämfört med föregående år. Fördelningen finns specificerad i not till räkenskaperna.

Finansnettot fortsätter minska och har i princip halverats i förhållande till tidigare år vilket givetvis kan förklaras av den rådande låga räntenivån i Sverige.

Balanskrav

Krav på ekonomi i balans gäller för kommuner/kommunalförbund från och med år 2000.

Balanskravet framgår av kommunallagen 8 kap 4- 5§§ och innebär att intäkterna skall överstiga kostnaderna. För avstämning av om balanskravet kan anses uppfyllt justeras årets resultat bland annat med eventuella realisationsvinster och vissa realisationsförluster, se uppställning nedan. Balanskravet för 2017 anses uppfyllt.

Balanskravsavstämning (tkr)

Årets resultat enligt resultaträkningen	=	142
Reducering av samtliga realisationsvinster		
Justering för realisationsvinster enligt undantagsmöjlighet	+	-
Justering för realisationsförluster enligt undantagsmöjlighet	+	-
Orealiserade förluster i värdepapper	+	-
Justering för återföring av orealiserade förluster i värdepapper	-	-
Årets resultat efter balanskravsjusteringar	=	142
Reservering av medel till resultatutjämningsreserv	-	-
Användning av medel från resultatutjämningsreserv	+	-
Balanskravsresultat	=	142

Kapacitet

Likviditet

Förbundets likviditet är fortsatt god. Bankmedlen uppgick vid räkenskapsårets utgång till 54 345 tkr vilket är 4 022 tkr mer än samma tidpunkt 2016.

Den ökade likviditeten beror till stor del på att intäkterna från Migrationsverket kommit in i större utsträckning än år 2015 och år 2016. Bidragen har haft en eftersläpning på grund av att

beslutsprocessen hos Migrationsverket varit långsam och inte alls, som utlovat, att beslut skall ske inom 3 månader efter att ansökan lämnats in. Den ökade likviditeten är i linje med de framtida utmaningarna som förbundet står inför avseende förbundets planerade investering av nya lokaler samt ökade övriga investeringsbehov i framförallt undervisningsutrustning.

Balanslikviditeten

Förbundet har en fortsatt god betalningsförmåga på kort sikt då omsättningstillgångarna per 2017-12-31 motsvarar 152 % av förbundets kortsiktiga skulder. Förbundet har de senaste åren haft en god balanslikviditet med 151 % år 2016, 156 % år 2015 och 189 % år 2014.

Den sjunkande nivån från år 2014 beror på högre investeringstakt år 2015 men det ökade antalet elever och eftersläpande bidrag från Migrationsverket har även haft en stor effekt på förbundets likviditet.

Soliditet

Soliditeten visar det egna kapitalet i förhållande till de totala tillgångarna, det vill säga hur stor del av förbundets tillgångar som finansierats med eget kapital. Soliditeten beror på resultatutvecklingen och förändringen av tillgångarnas värde och beskriver den långsiktiga betalningsförmågan. Soliditeten är något lägre än föregående år, 22,8 % (23,1 %) men fortsatt mycket god.

Eget kapital

Det egna kapitalet var -2 810 tkr vid bildandet av Sydnärkes Utbildningsförbund 1999-07-01. Orsaken till det negativa egna kapitalet vid starten var att förbundet inte kompensades för intjänad pension för perioden 1998-01-01 – 1999-06-30. Sydnärkes Utbildningsförbund har därefter under flera år stärkt det egna kapitalet som vid året slut uppgick till 50 074 tkr. Årets resultat 142 tkr påverkar också det egna kapitalet positivt. Förbundet har inte som mål att bygga ett stort eget kapital utan antar varje år nollbudget då målet är att nyttja samtliga medel som genereras, till att skapa verksamhet. I dagsläget motsvarar förbundets egna kapital 22,8% (23,1%) av balansomslutningen och 26,4% (26,4%) av medlemsbidragen för år 2017.

Skuldsättningsgrad

Förbundets lån uppgår per 2017-12-31 till 112 000 tkr. Ingen del av lånet ska amorteras inom den närmaste 12 månaders period utan förbundet planerar snarare att öka lånen med anledning av föreliggande investeringsbehov, främst i lokaler.

Risk

Finansiella tillgångar och skulder

Förbundet har inte investerat i värdepapper eller liknande finansiella tillgångar utan de består i dagsläget av kontanta medel på bank. Förbundet har tre lån utan bestämd amorteringstid.

Pensionsåtaganden

Pensionsavsättningen omfattar årets intjänade pension och särskild löneskatt för anställda och pensionärer, födda 1937 och tidigare, som de tjänat in efter 1998.

Pensionsförvaltning, tkr	2016	2017
Avsättningar för pensioner inklusive löneskatt	539	512
Ansvarsförbindelse inklusive löneskatt	63 964	61 633
Totala pensionsförpliktelser	64 503	62 145
Summa återlånade medel	64 503	62 145

Förbundet återlånar den förmånsbestämda ålderspensionen samt efterlevandepensionerna. Aktualiseringsgraden är 98 %. Av förbundets totala pensionsåtagande på 62,1 miljoner kronor övertogs 41 mkr från medlemskommunerna, vilket var det belopp som var intjänade pensionsförmåner vid bildandet. Ansvarsförbindelsen beräknas av Kommunsektorns Pension AB (KPA) och redovisar upparbetad pension tom år 1997.

Detta kompletteras med den särskilda löneskatten på 24,26 %. Bland verksamhetens kostnader har pensionskuldsökning, individuell del, pensionsutbetalningar samt löneskatt bokförts. Ränteberäkningen har bokförts på posten finansiella kostnader. Förbundet har inget ansvar för några visstidspensioner.

Årets pensionskostnad, tkr	2016	2017
Pensionsutbetalning inkl. löneskatt	3 583	3 858
Arbetstagare enligt KAP-KL inkl. löneskatt	1 721	2 037
Förändring av avsättning inkl. löneskatt	-68	-41
Arbetstagare avgiftsbestämd ÅP inkl. löneskatt	7 023	7 845
Ränta pensionsavsättning	6	14
Totala pensionskostnader inklusive löneskatt	12 266	13 712

Kontroll

Budgetavvikelse

Skillnaden mellan förbundets budget och utfall 2017 är marginell. Det visar på en god förståelse för verksamheten och förväntan på dess resultat inför verksamhetsåret 2017.

Tkr	2016			2017		
	Budget	Bokslut	Avvikelse	Budget	Bokslut	Avvikelse
Intäkter	287 200	311 038	23 838	334 892	333 463	-1 429
Kostnader	-287 200	-309 778	-22 578	-334 892	-333 321	1 571
Netto	0	1 260	1 260	0	142	142

Prognossäkerhet

Den största osäkerheten i prognosarbetet upplevs bero på nivån för de sökta statsbidragen från Migrationsverket. Därtill kan naturligtvis även andra mer oförutsedda händelser påverka förbundets såväl intäkter som kostnader. Prognossäkerheten från tidigare år visar i likhet med nedan att marginalerna och skillnaderna inte är särskilt stora. Prognosen vid delårsavstämningen 2017 var ett resultat på -287 tkr och resultatet vid årets slut gav 142 tkr. Det visar på en god förståelse för verksamheten och förväntan på dess resultat.

Tkr	2016			2017		
	Prognos delår	Bokslut	Avvikelse	Prognos delår	Bokslut	Avvikelse
Intäkter	297 400	311 038	13 638	332 270	333 463	1 193
Kostnader	-297 400	-309 778	-12 378	-332 557	-333 321	-764
Netto	0	1 260	1 260	-287	142	429

Finansiella mål

Förbundet har fastställt ett finansiellt mål att finansiera de egna investeringarna i maskiner och inventarier till 100 % med egna medel. Det finansiella målet bedöms i likhet med föregående år som uppnått.

Driftredovisning

Driftredovisning	2016			2017		
	Budget	Bokslut	Avvikelse	Budget	Bokslut	Avvikelse
Medlemsbidrag	189 400	189 400	0	189 400	189 400	0
Intäkter	97 800	121 638	23 838	145 492	144 063	-1 429
Kostnader	-287 200	-309 778	-22 578	-334 892	-333 321	1 571
	0	1 260	1 260	0	142	142

Förbundets utfall för 2017 är ett överskott på 142 tkr (1 260 tkr) vilket är bättre än det budgeterade nollresultatet. Förutom projektbidrag för yrkeslärare, lärling, lärarlönelyftet och två ESF-projekt så har förbundet återsökt bidrag från Migrationsverket för år 2017.

Förutom ovanstående påverkansfaktorer av ökade intäkter så har även förändring av pensionskostnad samt utökad SFI-utbildning påverkat resultatet positivt.

Förutom att intäkterna har ökat så har även kostnader följt med för samtliga delar ovan.

Gemensamt	2016			2017		
	Budget	Bokslut	Avvikelse	Budget	Bokslut	Avvikelse
Intäkter	268 724	275 572	6 848	291 779	285 126	-6 653
Kostnader	-135 135	-142 160	-7 025	-145 572	-144 718	854
Netto	133 589	133 412	-177	146 207	140 408	-5 799

Den gemensamma verksamheten redovisar en negativ avvikelse mot budget med – 5 799 tkr. Orsakerna är beskrivna i ovanstående text.

Gymnasieutbildning	2016			2017		
	Budget	Bokslut	Avvikelse	Budget	Bokslut	Avvikelse
Enhet 1 *)	19 800	19 655	145	13 313	13 193	120
Enhet 2 *)	19 555	18 778	777	21 937	21 646	291
Enhet 3 *)	28 399	28 409	-10	25 123	24 743	380
Enhet 4 *)	20 869	20 639	230	17 960	17 409	551
Enhet 5 *)	13 733	14 015	-282	15 884	15 974	-90
Enhet 6 *)	21 365	22 809	-1 444	29 597	29 492	105
Enhet 7 och 8 *)	0	448	-448	0	0	0
Enhet 7				12 278	12 138	140
Enhet 8				1 496	1 441	55
Netto	123 721	124 753	-1 032	137 588	136 036	1 552

*)Enhet 1 = Industritekniska programmet, Teknik programmet och Studie- och yrkesvägledare
 Enhet 2 = Barn- och Fritidsprogrammet, Vård och omsorgsprogrammet och Gymnasiesärskolan
 Enhet 3 = Bygg- och anläggningsprogrammet, El- och energiprogrammet och Lärling
 Enhet 4 = Humanistiska programmet, Samhällsvetenskapsprogrammet, Estetiska programmet och individuellt val
 Enhet 5 = Handels och administrationsprogrammet, Ekonomiprogrammet, Idrott, NIU och RIG
 Enhet 6 = Introduktionsprogrammet, Fordonsprogrammet och Punkten.
 Enhet 7=Naturvetenskapsprogrammet, Restaurang- och livsmedelsprogrammet, Hotell- och turismprogrammet. Stödstugan.
 Enhet 8=Språkintrö

Kommentarer till driftredovisningen avseende gymnasieskolenheterna

Samtliga rektorsenheter exklusive enhet 5 redovisar positiva resultat i förhållande till budget. Generellt har kostnader för utbildningskostnader varit lite lägre samt att intäkter avseende lönebidrag ökat i förhållande till budget. Avseende enhet 5 så beror det uppkomna underskottet i förhållande till budget på reglering av det statsbidrag som förbundet fick avseende APL-verksamhet under år 2016. Återbetalning har skett med 160 tkr till skolverket under år 2017 avseende beviljade medel.

I jämförelse mellan åren 2016 och 2017 så har budgetramarna för rektorsenheterna förändrats mer avseende enhet 1,3,4,5 och 6 detta beror på den organisationsförändring som skedde under 2017.

Vuxenutbildning	2016			2017		
	Budget	Bokslut	Avvikelse	Budget	Bokslut	Avvikelse
Tkr						
Intäkt	8 925	13 203	4 278	14 497	19 819	5 322
Kostnad	-18 793	-20 602	-1 809	-23 117	-24 050	-933
Netto	-9 868	-7 399	2 469	-8 620	-4 231	4 389

Förbundets vuxenutbildning redovisar även 2017 ett positivt utfall mot budget. Den positiva avvikelsen mot budget beror på de intäkter förbundet fått för ökad uppdragsutbildning och ökad SFI-utbildning. Det positiva resultatet skall även täcka kostnaderna för lokaler, inventarier och IT-utrustning som belastar den gemensamma budgeten och som ej är fördelade till rektorsenheten.

Investeringsredovisning

Under året har förbundet genomfört ett antal investeringar. Fönsterbyten har påbörjats i Hus B och kommer att pågå under en treårsperiod. Utbyte av ventilation och fasad avseende Hus A har utförts. Den enskilt största investeringen som avslutats under året är ombyggnation av reception samt övriga kontorslokaler på plan 1 i Hus C. Receptionen invigdes med en officiell invigning vid skolstart VT 2018 efter juluppehållet. Tillbyggnad av förrådsbyggnad har skett vid Hus F1 - F2 det delvis nya förrådets benämning är Hus F3. Även ombyggnation av bygg- och anläggningslokaler i Hus D har utförts under 2017.

Investeringar till programmen avseende undervisningsutrustning har bestått av följande: Gradsax till industriprogrammet, kassaapparat till Café E – särskolan, ny server till musiken, ny IT-utrustning för digital utlåning till biblioteket samt utbyte av en större kyl och frys till Restaurang- och livsmedelsprogrammet. IT-investeringarna har fortsatt även under 2017 för att kunna erbjuda en säker IT- miljö och kapacitet för alla elever och personal.

Beslutad investeringsbudget för investeringsprojekten 2017 är 7 000 tkr men de omfattar inte arbetet med ombyggnation av Hus C. Direktion har tagit ett separat beslut under våren 2017 avseende ombyggnationen av Hus C med en kalkylerad kostnad på 2,8 miljoner kronor.

Detta innebär att investeringarna för år 2017 ligger betydligt lägre än den budgeterade nivå.

Årets aktiverade investeringar, tkr	Utfall
Fönster och fasadarbete vid fönsterbyte vid Hus B	716
Ventilation och fasadarbeten plåt vid Hus A	930
Ombyggnation av reception och kontor i Hus C inklusive markarbeten	2 280
Nybyggnation/tillbyggnad av förråd – Hus F3	644
Ombyggnation av Hus D – Bygg och anläggningslokaler	75
Utrustning till programmen	372
IT-utrustning och inventarier	1 357
Summa aktiverade investeringar 2016	6 374

Förbundet har långt framskridna planer på nybyggnation som ett led i den lokalbrist skolan har i dagsläget, nedlagt för projektering uppgick vid årsskiftet till 147 tkr. Ytterligare projekt som pågår över årsskiftet är utbyte av hårdvara avseende larmsystem på grund av inbrott på Allévux och Östra Storgatan i Hallsberg, 100 tkr.

Finansiella rapporter

Resultaträkning, tkr	Not	2017	2016
Verksamhetens intäkter	1	144 061	121 638
Verksamhetens kostnader	2	-324 303	-299 921
Avskrivningar	3	- 8 352	- 8 543
Verksamhetens nettokostnader		-188 594	-186 826
Medlemsbidrag	4	189 400	189 400
Finansiella intäkter	5	1	43
Finansiella kostnader	6	-665	-1 357
Resultat före extraordinära poster		142	1 260
Årets resultat	14	142	1 260

Balansräkning, tkr

Tillgångar	Not	2017-12-31	2016-12-31
Anläggningstillgångar			
Materiella anläggningstillgångar			
Mark, byggnader och tekniska anläggningar	7, 8, 9	124 373	125 289
Maskiner och inventarier	10	8 300	9 363
Pågående ny-, till- och ombyggnad	11	247	207
Summa anläggningstillgångar		132 920	134 859
Omsättningstillgångar			
Fordringar	12	32 463	31 043
Kassa och Bank	13	54 345	50 323
Summa omsättningstillgångar		86 808	81 366
Summa tillgångar		219 728	216 225
Eget kapital, avsättningar och skulder			
Eget kapital			
Eget kapital	14	49 932	48 672
Årets resultat		142	1 260
Summa eget kapital		50 074	49 932
Avsättningar			
Avsättning för pensioner och liknande förpliktelser	15	512	539
Summa avsättningar		512	539
Skulder			
Långfristiga skulder	16	112 000	112 000
Kortfristiga skulder	17	57 142	53 754
Summa skulder		169 142	165 754
Summa eget kapital, avsättningar och skulder		219 728	216 225
Panter och ansvarsförbindelser			
Pensioner		61 633	63 964
Övriga ansvarsförbindelser		13 290	14 047
Summa ansvarsförbindelser		74 923	78 011

Kassaflödesanalys, tkr		2017	2016
Den löpande verksamheten			
Resultat efter finansiella poster		142	1 260
Avskrivningar	3	8 352	8 543
Reavinst		-	- 240
Avsättningar	15	-27	-61
Kassaflöde från den löpande verksamheten före förändring av rörelsekapital		8 467	9 502
Kassaflöde från förändring av rörelsekapitalet			
Förändring av kortfristiga fordringar	12	- 1 420	- 4 139
Förändring av kortfristiga skulder	17	3 388	12 458
Kassaflöde från den löpande verksamheten		10 435	17 821
Investeringsverksamheten			
Investeringar i materiella anläggningstillgångar	7 - 10	- 6 413	- 6 072
Försäljning av materiella anläggningstillgångar	7 - 10	-	240
Kassaflöde från investeringsverksamheten		- 6 413	- 5 831
Finansieringsverksamheten			
Upptagna lån	16	-	-
Kortfristig del av långfristig skuld	17	-	-
Kassaflöde från finansieringsverksamheten		-	-
Årets kassaflöde		4 022	11 989
Likvida medel vid årets början	13	50 323	38 334
Likvida medel vid årets slut	13	54 345	50 323
		4 022	11 989

Nothänvisningar

Not 1 – Verksamhetens intäkter	2017	2016
Försäljning	1 195	1 038
Hyror	2 164	2 675
Driftbidrag från staten	44 254	22 632
Driftbidrag från arbetsförmedlingen och försäkringskassan	1 135	844
Momsbidrag	1 060	1 006
Övriga bidrag	1 863	1 125
Försäljning av verksamhet	91 335	89 316
Övrigt	1 055	3 002
Summa verksamhetens intäkter	144 061	121 638

Tabellen visar en sammanställning över verksamhetens intäkter, vilket avser förbundets externa intäkter. Försäljningen av utbildning svarar för 63 % (73 %). Statsbidragen har ökat mellan 2016 och 2017 från 19 % till 31 % av verksamhetens intäkter vilket till största delen beror på att Migrationsverket har snabbat på hanteringen avseende bidragen till språkintröduktion vilket medför en ökning.

Not 2 – Verksamhetens kostnader	2017	2016
Personalkostnader och pensionskostnader	192 664	172 178
Interkommunala kostnader	38 972	42 274
Lokalkostnad	29 646	31 590
Läromedel och material	22 960	18 439
Elevresor	10 424	10 056
Skolmat	9 250	8 638
Inackorderingsbidrag	472	527
Kommunikation	1 274	1 236
Verksamhetsinköp	15 068	11 438
Kompetensutveckling	1 150	1 483
Annonsering	1 120	1 026
Försäkringar, avgifter mm	1 303	1 036
Summa verksamhetens kostnader	324 303	299 921

Tabellen redovisar en sammanställning över verksamhetens kostnader. De största posterna är personalkostnad 59 % (57 %), utbildning hos extern utbildningsanordnare 12 % (14 %) samt lokalkostnad 9 % (11 %). Kostnader som ökat mellan åren och är en naturlig del i att skolan växer är Läromedel och material samt Verksamhetsinköp.

Not 3 – Avskrivningar	2017	2016
Avskrivningar byggnader och anläggningar	5 051	5 009
Avskrivningar byggnadsinventarier	52	46
Avskrivningar markanläggningar	456	80
Avskrivningar maskiner och inventarier	2 792	3 409
Summa avskrivningar	8 352	8 543

Not 4 – Medlemsbidrag

Medlemsbidraget fördelades mellan medlemskommunerna utifrån antal 16-19 åringar i respektive medlems-kommun per den 1 januari föregående år och utbetalas med 1/12 varje månad. Dessa fördelas enligt följande:

	2017	2016
Askersunds kommun	62 957	58 941
Hallsbergs kommun	90 438	93 639
Laxå kommun	36 005	36 819
	189 400	189 400

Fördelning medlemsbidrag	2017	2016
Antal invånare i förbundets medlemskommuner	32 761	32 576
Antal 16-19 åringar i förbundets medlemskommuner	1 448	1 499
Medlemsbidrag, tkr	189 400	189 400
Medlemsbidragets förändring gentemot året innan	0 %	1,5 %
Medlemsbidrag per invånare, kr	5 781	5 814
Medlemsbidrag per 16-19 åring, kr	130 801	126 351

Askersunds kommun

Medlemsbidrag, tkr	62 957	58 941
Andel av medlemsbidrag i %	33,2 %	31,1 %
Antal invånare	11 188	11 245
Antal 16-19 åringar	493	500

Hallsbergs kommun

Medlemsbidrag, tkr	90 438	93 639
Andel av medlemsbidrag i %	47,8 %	49,4 %
Antal invånare	15 927	15 632
Antal 16-19 åringar	691	707

Laxå kommun

Medlemsbidrag, tkr	36 005	36 819
Andel av medlemsbidrag i %	19,0%	19,4%
Antal invånare	5 646	5 699
Antal 16-19 åringar	264	292

Medlemsbidraget baseras på andelen 16-19 åringar 1 januari året innan aktuellt budgetår. Antalet 16-19 åringar redovisat ovan är antalet per 1 november det aktuella budgetåret.

Not 5 – Finansiella intäkter

Ränteintäkter avser i huvudsak bankränta från Swedbank och Handelsbanken

Not 6 – Finansiella kostnader	2017	2016
Räntor banklån	359	1 054
Räntor infriade av borgensåtagande	280	279
Övriga räntekostnader	26	24
Summa finansiella kostnader	665	1 357

Not 7 – Byggnader och mark	2017-12-31	2016-12-31
Anskaffningsvärde	150 174	145 965
Ackumulerade avskrivningar	35 133	30 082
Justerat värde för komponentindelning	-	- 708
Bokfört värde	115 041	115 883
Avskrivningstider	15-80 år	15-80 år
Redovisat värde vid årets början	115 883	119 671
Årets investeringar	4 209	1 221
Avskrivningar	5 051	5 009
Redovisat värde vid årets slut	115 041	115 883
Not 8 – Markanläggningar	2017-12-31	2016-12-31
Anskaffningsvärde	9 462	9 101
Ackumulerade avskrivningar	542	86
Bokfört värde	8 920	9 016
Avskrivningstider	20 år	20 år
Redovisat värde vid årets början	9 016	86
Årets investeringar	361	9 009
Avskrivningar	456	80
Redovisat värde vid årets slut	8 920	9 016
Not 9 – Byggnadsinventarier	2017-12-31	2016-12-31
Anskaffningsvärde	532	457
Ackumulerade avskrivningar	119	67
Bokfört värde	413	390
Avskrivningstider	10 år	10 år
Redovisat värde vid årets början	390	129
Årets investeringar	75	307
Avskrivningar	52	46
Redovisat värde vid årets slut	413	390
Not 10 – Maskiner och inventarier	2017-12-31	2016-12-31
Anskaffningsvärde	22 119	20 390
Ackumulerade avskrivningar	13 819	11 027
Bokfört värde	8 300	9 363
Avskrivningstider	4-5 år	4-5 år
Redovisat värde vid årets början	9 363	11 462
Årets investeringar	1 729	1 310
Avskrivningar	2 792	2 469
Redovisat värde vid årets slut	8 300	9 363

Not 11 – Pågående ny- till och ombyggnad	2017-12-31	2016-12-31
Ingående anskaffningsvärde	207	5 983
Årets anskaffning	247	207
Överfört till driften	-31	-
Årets aktivering	-176	-5 983
Utgående ackumulerade anskaffningsvärden	247	207

Under året har pågående investeringar till ett värde av 176 tkr avslutats och aktiverats. Det avser till största del ombyggnation av Alléområdets utemiljö. Under 2017 har ytterligare projekt påbörjats som per balansdagen hade ett upparbetat värde på 247 tkr.

Not 12 – Fordringar	2017-12-31	2016-12-31
Kundfordringar	2 834	2 329
Fordran "Ludvikamoms"	1 952	1 443
Förutbetalda kostnader	5 108	3 867
Upplupna intäkter	16 384	17 764
iPads och PC 1 till 1	6 161	5 571
Övriga fordringar	24	69
Summa fordringar	32 463	31 043

Not 13 – Kassa och bank	2017-12-31	2016-12-31
Swedbank	53 332	49 290
Handelsbanken	987	989
Kontantkassor	26	44
Summa	54 345	50 323

Tabellen visar på förbundets likvida medel per den 31 december.

Not 14 – Eget kapital	2017-12-31	2016-12-31
Eget kapital	50 074	49 932
varav årets resultat	142	1 260

Avstämning av balanskravet

Årets resultat	142	1 260
-avgår realisationsvinster	-0	- 240
Justerat resultat	142	1 020

Not 15 – Avsättning pension och liknande förpliktelser	2017-12-31	2016-12-31
Ålderspension	412	434
Summa pensioner	412	434
Löneskatt	100	105
Summa avsatt till pensioner	512	539

Forts Not 15 Årets förändring av pensioner	2017-12-31	2016-12-31
Ingående avsättning	539	601
Ränta- och basbeloppsuppräknig	13	7
Pensionsutbetalningar	- 52	- 52
Övrig post	11	- 17
Årets utbetalningar	512	539

Aktualiseringsgrad **98 %** **95 %**

Avsättning till pension för intjänad pension och särskild löneskatt avser anställda födda 1937 eller tidigare som intjänat pensionspengar efter 1998.

Not 16 – Långfristiga skulder

Långfristiga skulder avser lån på 112 000 tkr (112 000 tkr) som förbundet tagit upp för att finansiera förvärvet av Alléskolan från Hallsbergs kommun, samt att finansiera de ny- och ombyggnationer som är planerade på Alléskolan. Långgivare är Kommuninvest. Förbundet har fördelat den långfristiga skulden på tre olika lån och den genomsnittliga räntan är 0,32 %.

Kommuninvest	2017-12-31	2016-12-31
Förfaller senare än ett år men inom fem år	-	-
Förfaller senare än fem år	112 000	112 000
	112 000	112 000

Not 17 – Kortfristiga skulder	2017-12-31	2016-12-31
Leverantörsskulder	12 026	14 174
Ferielöner	10 409	9 391
Uppehållslöner	473	400
Semesterlöner	3 456	3 126
Övertid och komp ledighet	314	225
Preliminärskatt och arbetsgivaravgifter	6 644	6 055
Pensionskostnad avgiftsbestämd	6 313	5 652
Särskild löneskatt	2 286	1 371
Upplupna kostnader	6 130	8 405
Förutbetalda intäkter	8 915	4 490
Övriga kortfristiga skulder	176	465
Summa	57 142	53 754

Not 18 – Panter och ansvarsförbindelser	2017-12-31	2016-12-31
Pensioner		
Ingående ansvarsförbindelse	51 476	51 951
Aktualisering	-426	287
Räntesuppräknings	554	533
Basbeloppsuppräknings	920	197
Övrig post	139	1 350
Årets utbetalningar	- 3 063	- 2 842
Summa pensionsförpliktelser	49 600	51 476
Löneskatt	12 033	12 488
Utgående ansvarsförbindelse	61 633	63 964

Ansvarsförbindelsen gällande pensionsåtagande är beräknad av Kommunsektorns Pension AB och redovisar upparbetad pension tom 1997 samt har kompletterats med särskild löneskatt på 24,26 %. Efter Kumla kommuns utträde ur förbundet ska Kumla enligt avtal betala 37,45% av de årliga pensionsutbetalningarna. Förbundet har inga pensionsförpliktelser till förtroendevalda och har heller inte haft anställda med visstidsförordnande enligt det tidigare pensionsavtalet PA-KL.

Hysesavtal	2017-12-31	2016-12-31
Hysesavtal som förfaller inom ett år	12 192	1 456
Hysesavtal som förfaller inom ett till fem år	1 098	12 591
Hysesavtal som förfaller senare än fem år	-	-
Summa övriga förbindelser	13 290	14 047
Summa ansvarsförbindelser	74 923	78 011

Aktuella hyresavtal är idrottsanläggningarna på Alléområdet och lokaler såsom Sydnärkehuset, del av Cityhuset, Östra Storgatan samt för fem paviljonger i Hallsberg. Förbundet hyr även lägenheter av Fastighetsbolaget Hallbo på Västra Storgatan 5 i Hallsberg. Dessa lägenheter används som elevboende och som förbundet i sin tur hyr ut i andra hand till eleverna. I Askersund hyrs en lokal på nya Sjöängen avseende lärcentrum och i Laxå hyrs lokaler i Kunskapens hus avseende SFI verksamhet.

Redovisningsprinciper

Allmänna upplysningar

Syftet med den finansiella redovisningen är att den ska ge en rättvisande bild av förbundets finansiella ställning. Sydnärkes Utbildningsförbund följer i huvudsak de redovisningsprinciper som framgår av den kommunala redovisningslagen och god redovisningssed.

Redovisningsprinciperna är oförändrade jämfört med föregående år.

Grundläggande redovisningsprinciper

Leverantörsfakturor inkomna efter perioden, men hänförliga till redovisningsperioden, har i huvudsak skuldbokförts och belastat verksamhetsperiodens redovisning.

Löner, semesterersättningar och övriga löneförmåner har i största möjliga utsträckning periodiserats till rätt period. Semesterlöneskulden och icke kompenserad övertid, ferielön och feriemesterdagtillägg som utbetalas under sommarferien redovisas som kortfristiga skulder. Sociala avgifter har bokförts som procentuella personalomkostnadspålägg med 38,46 % i samband med löneredovisningen.

Utställda fakturor efter periodskiftet, men hänförliga till perioden har fordringsförts och tillgodogjorts periodens redovisning.

I den löpande redovisningen och vid upprättandet av årsredovisningen följs ett antal övergripande redovisningsprinciper vilka skapat ett normverk som styr innehållet i redovisningsrapporterna. Analysen av den finansiella ställningen och utvecklingen baseras på antagandet av att dessa principer har följts. Principerna är följande:

- Principen om pågående verksamhet
- Objektivitetsprincipen
- Försiktighetsprincipen
- Matchningsprincipen
- Principen om öppenhet

De principer som tillämpas leder till att en återhållsam bild av kommunernas ekonomi redovisas. Detta innebär exempelvis att skuldredovisning ska ske i enlighet med såväl försiktighetsprincipen som matchningsprincipen. Vidare innebär de etablerade principerna att värdering av tillgångar ska ske med försiktighet. En tillämpning av god redovisningssed innebär således att den ekonomiska redovisningen ger en försiktig och restriktiv beskrivning av utvecklingen och situationer. Redovisningen anger en miniminivå för det ekonomiska läget.

Intäktsredovisning

Inkomsten redovisas till verkligt värde av vad förbundet fått eller kommer att få. Det innebär att förbundet redovisar inkomsten till nominellt värde. De interkommunala ersättningarna faktureras i huvudsak en gång per termin med elevantal och vuxenutbildning 15 september och 15 februari för kurser som påbörjas vid terminsstart. Medlemsbidrag betalas månadsvis.

Anläggningstillgångar

Planenliga avskrivningar har beräknats på objektens anskaffningsvärden. Avskrivningarna sker linjärt, d.v.s. med belopp som är lika stora under objektets beräknade ekonomiska livslängd. Avskrivning påbörjas när en investering tas i bruk. För aktivering krävs belopp över 20 tkr och en ekonomisk livslängd på minst 3 år. Under 2016 har förbundet börjat tillämpa komponentavskrivning.

Förbundet köpte befintligt fastighetsbestånd från Hallsbergs kommun 2012. Samtliga byggnader har under 2016 bedömts genom att det samlade anskaffningsvärdet för byggnaderna delats upp på respektive byggnad utifrån deras respektive andel av total yta och även med beaktande av ålder. Merparten av respektive byggnadsvärde har hänförs till dess stomme. Avskrivningstiderna följer i huvudsak rekommendation från Sveriges Kommuner och Landsting (SKL) och SABO. De avskrivningstider som använts för materiella anläggningstillgångar är:

Byggnader	100 - 80 år
Fasad, tak, fönster	50 år
Elinstallation	40 år
Ventilation	25 år
Övrigt	15 år
Markanläggningar	20 år
Byggnadsinventarier	10 år
Maskiner och inventarier	4- 5 år

Leasing

Förbundet hyr ett antal tillgångar av såväl externa leverantörer som av medlemskommuner. Förbundet bedömer och hanterar dessa hyreskostnader i enlighet med reglerna för operationell leasing. Det innebär att hyreskostnaden redovisas löpande. De största hyreskostnaderna avser uppställda paviljonger.

Pensionsförpliktelser

Förpliktelser för pensionsåtaganden för anställda i förbundet är beräknade enligt RIPS07. Från och med 2017 tillämpas RIPS17 istället för RIPS07. Visstidsförordnanden som ger rätt till särskild avtalspension redovisas som avsättning när det är troligt att de kommer att leda till utbetalningar. Avtal som inte lösts ut redovisas som ansvarsförbindelse. Förtroendevalda som har uppdrag på en betydande del av heltid har rätt till pension enligt bestämmelser om pension och avgångsersättning för förtroendevalda (PBF) ingår i beräkningen av pensionsåtagande som avsättning.

Pensionskulden redovisas enligt den så kallade "blandmodellen" Den pensionskuld som uppkommit under åren 1998 och 1999 samt garantipensioner som beslutades före 1999 redovisas under avsättningar i balansräkningen.

Pensionskuldens finansiella kostnader redovisas som finansiell kostnad i resultaträkningen och ingår i pensionskulden. KPA:s beräkning har använts för att ta fram skuldens storlek. Löneskatt ingår i pensionskulden. Pensioner intjänade under år 2017 redovisas som verksamhetskostnad i resultaträkningen och är upptagna som kortfristig skuld i balansräkningen. Pensionsåtaganden inklusive löneskatt som uppkommit före 1998 redovisas som ansvarsförbindelse.

Rättning av fel

Under posten övriga avsättningar har under tidigare år en post avseende erhållna medel från Kumla kommun vid deras utträde ur förbundet återfunnits. Den avsättningen uppfyller inte kraven för att vara en avsättning enligt Rådet för kommunal redovisnings rekommendation nr 10.2 Avsättningar och ansvarsförbindelser och har i samband med bokslut 2017 rättats enligt Rådet för kommunal redovisnings rekommendation nr 14.1 Byte av redovisningsprinciper, ändringar i uppskattningar och bedömningar samt rättelser av fel. Avsättningen har i sin helhet tillförts det egna kapitalet och jämförelsesiffror från tidigare år har rättats.

Hallsberg 2018-02-28



Ronny Larsson
Ordförande



Siw Lunander
Vice ordförande



Sara Pettersson
Andre vice ordförande



Marie Kilk
Förbundsdirektör



Susan Clefjörd
Ekonomi- och IKT-chef