



HALLSBERGS
KOMMUN

ÅRSREDOVISNING 2016

HALLSBERGS KOMMUN



INNEHÅLL

Inledning

Kommunstyrelsens ordförande har ordet	4
Den kommunala årsredovisningen.....	5
Fakta om Hallsberg	6
Väsentliga händelser	7
Kommunens organisation.....	10
Ledning, styrning och uppföljning	11

Förvaltningsberättelse

Förutsättningar i kommunen	13
God ekonomisk hushållning	14
Personalredovisning	22
Omvärldsanalys	25
Policyer och planer	28
Resultat och kapacitet	29
Risk och kontroll.....	34
Framtiden	36

Verksamheter

Kommunstyrelsen.....	38
Drift- och servicenämnden	43
Bildningsnämnden	48
Social- och arbetsmarknadsnämnden	53
Sammanställd redovisning	58

Räkenskaper

Driftredovisning.....	62
Investeringsredovisning.....	62
Resultaträkning	63
Balansräkning	64
Kassaflödesanalys	65
Noter.....	66
Redovisningsprinciper.....	70

KOMMUNSTYRELSENS ORDFÖRANDE HAR ORDET

HALLSBERG - EN VÄXANDE KOMMUN

Det gläder mig att fler och fler ser Hallsberg som en bra kommun att bo och bilda familj i. Befolkningen ökade med 140 personer och den goda inflyttningen ger vår kommun förutsättningar att fortsätta utvecklas. Hela 17 tomter såldes 2016! Till min glädje ligger några av dem i Vretstorp och Svennevad. Det är alltså inte bara Hallsbergs tätort som lockar.

Befolkningsökningen ger även förutsättningar för våra näringsidkare att finnas kvar och utvecklas. Många föreningar och företag ser också vår kommun som ett gott alternativ att etablera sig i.

Ekonomi i kommunen är alltid en central och viktig fråga. Jag kan konstatera att skattehöjningen inför 2016 var välbehövlig. Kommunen har behövt spara sedan många år tillbaka. Självklart ska man spara när det finns möjlighet till det, men det går bara till en viss gräns. Skattehöjningen gav underlag för att behålla kvalitet och personal i både skola och i vård och omsorg. Utöver det gavs ökade resurser till underhåll av våra skolor och gator.

När vi nu summerar det gångna året ekonomiskt kan vi vara stolta över att alla nämnder visar plusresultat. Vilket år det senast hände är få som minns. När jag läser nämndernas verksamhetsberättelser kan jag konstatera att det sker mycket utveckling i verksamheterna, utveckling som syftar till att göra det bättre för kommunens invånare.

Jag vill tacka alla er medarbetare i kommunen som gjort detta möjligt. Jag vill även rikta ett stort tack till er kommuninvånare för er förståelse för att skattehöjningen var nödvändig för att vi ska kunna fortsätta utveckla hela vår kommun.

Nu tar vi oss an ännu ett år och tillsammans fortsätter vi utveckla Hallsbergs kommun. Jag känner stolthet över det vi alla gemensamt gör för att kommunen ska bli en av de bästa att bo, leva och verka i.



*Magnus Andersson (S)
Kommunstyrelsens ordförande*

DEN KOMMUNALA ÅRSREDOVISNINGEN

LAGREGLER

Kommunallagen stadgar att årsredovisningen ska lämnas till kommunfullmäktige och revisorerna senast den 15 april året efter det år som redovisningen avser. Den kommunala redovisningslagen reglerar innehåll och utformning av årsredovisningen. Rådet för kommunal redovisning, som bildades i samband med att lagen infördes, har förtydligt och utvecklat god redovisningssed för kommunsektorn.

SYFTE

Årsredovisningen är kommunstyrelsens rapport till kommunfullmäktige. Den ger invånare, politiker och andra intresserade en bild av hur den kommunala verksamheten och ekonomin utvecklades under året. Årsredovisningen ger också svar på hur det verkliga resultatet blev i förhållande till budgeten. Den beskriver utveckling och händelser under en passerad period och tillståndet vid periodens slut. Årsredovisningen redovisar fakta och ligger till grund för bedömningar av utvecklingen och utkrävande av ansvar. Den är ett viktigt dokument för insynen i en verksamhet och för att man ska kunna ta ställning till graden av effektivitet. För att årsredovisningen ska kunna fullgöra uppgiften fordras att den är tillgänglig och att informationen är av hög kvalitet. Den ekonomiska redovisningen ska upprättas i enlighet med god redovisningssed. Verksamhetsredovisningen ska vara relaterad till utfall tidigare år och formulerade, beslutade mål.

INNEHÅLL

Årsredovisningen ska bestå av förvaltningsberättelse, resultaträkning, balansräkning, kassaflödesanalys och en sammanställd redovisning som omfattar kommunal verksamhet som bedrivs genom annan juridisk person.

FÖRVALTNINGSBERÄTTELSE

Förvaltningsberättelsen redovisar en översikt över utvecklingen av kommunens verksamhet. Här tas viktiga händelser upp som inte redovisas i resultat- eller balansräkning, men som är viktiga för bedömningen av kommunens ekonomi. Förvaltningsberättelsen ska även innehålla väsentliga händelser, kommunens förväntade utveckling samt drift- och investeringsredovisning. Andra förhållanden som är av betydelse för styrningen och uppföljningen av den kommunala verksamheten ska också ingå.

VERKSAMHETER

Verksamhetsberättelsen ska ge en kort beskrivning av varje nämnd och en sammanfattning av årets insatser, det ekonomiska resultatet och av vad som väntar i framtiden. Den sammanställda redovisningen sammanfattar kort stiftelser, bolag och kommunalförbund som ingår i kommunkoncernen.

RÄKENSKAPER

I resultaträkningen redovisas det ekonomiska utfallet av kommunens verksamhet. Den ekonomiska ställningen vid årets slut redovisas i balansräkningen. Kassaflödesanalysen redovisar verksamhetens finansiering. Tilläggsupplysningar i form av noter ger ytterligare förklaringar till posterna. De återfinns i anslutning till resultat- och balansräkning samt kassaflödesanalys.

REVISION

Enligt kommunallagen ska revisorerna granska om räkenskaperna är rättvisande. Enligt god revisionsmed i kommunal verksamhet ska revisorerna bedöma om bokföringen och årsredovisningen, inklusive den sammanställda redovisningen, upprättats i enlighet med lagen om kommunal redovisning samt god redovisningssed. Räkenskaperna ska ge en rättvisande bild av resultat och ställning.

FAKTA OM HALLSBERG



HALLSBERGS KOMMUN 2016

Kommunens yta (km ²)	670
- varav landyta	637
- varav vattenyta	33

- Till ytan är Hallsberg nummer 154 av Sveriges 290 kommuner.
- Folkmängd den 31 december: 15 649.
- Till befolkningen är Hallsberg nummer 143 av Sveriges 290 kommuner.

INVÅNARANTAL TÄTORTER DEN 31 DECEMBER 2015

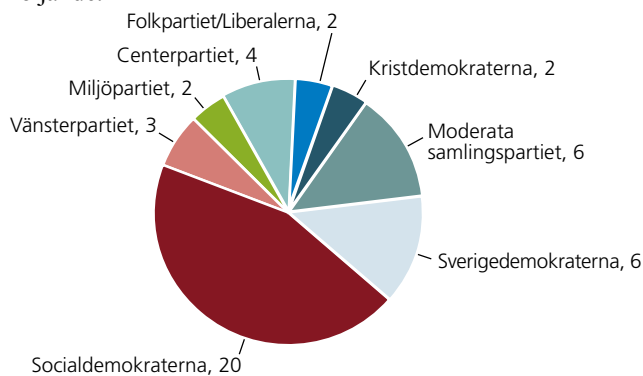
Hallsberg	8 146
Pålsboda	1 610
Skövde	1 079
Östansjö	869
Vretstorp	852
Hjortkvarn	234

RESTIDER FRÅN HALLSBERG

Örebro	17 minuter
Stockholm	77 minuter
Göteborg	120 minuter

MANDATFÖRDELNING I KOMMUNFULLMÄKTIGE

Antal ledamöter i kommunfullmäktige är 45. Efter valet 2014 fördelades ledamöterna mellan partierna enligt följande:



VÄSENTLIGA HÄNDELSER

Här lämnas en kortfattad beskrivning av händelser 2016 som har betydelse för kommunen.

KOMMUNEN FORTSÄTTER ATT VÄXA

Antalet kommuninvånare fortsatte att öka. Vid årsskiftet uppgick antalet Hallsbergsbor till 15 649. Det var en ökning med 140 personer. År 2015 ökade befolkningen med 194 personer. De senaste två åren har folkmängden således ökat med 334 personer. Den senaste femårsperioden har befolkningen ökat med över 400 invånare.

HALLSBERGS NYA UNGDOMSHUS KUBEN

I februari invigdes Hallsbergs nya ungdomshus Kuben. Den är belägen i gamla brandstationen, centralt nedanför Stortorget i Hallsberg. I huset finns ungdomsgård, kulturskola och ungdomsmottagning. Kulturskolan och ungdomsgården har ett samarbete där kulturskolans personal håller i öppna kurser i ungdomsgården i sång, musik och film.

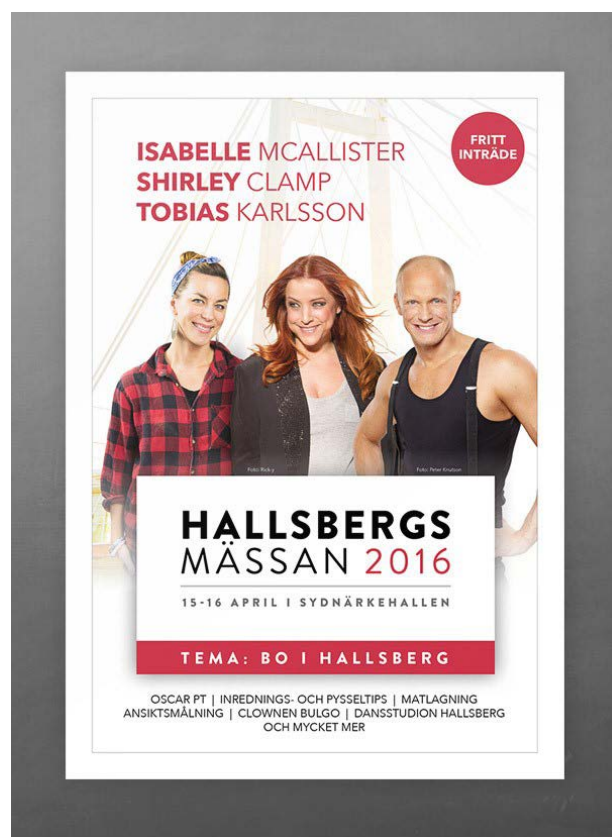


ALLÉHALLENS GYM

Alléhallens gym flyttade in i nya lokaler, sedan man tvingats flytta ur de gamla efter översvämningarna. De gamla lokalerna renoverades och används nu till skol- och föreningsverksamhet. Bildningsnämnden beslutade att gymmet ska drivas i kommunal regi efter det att Actic flyttat den sista september 2017.

HALLSBERGSMÄSSAN

Sydnärkes största företags- och föreningsmessa hölls den 15–16 april i Sydnärkehallen. Årets tema var Bo i Hallsberg. Drygt 100 utställare, företag och föreningar hade bokat monterplats. Antalet besökare var 5 700.



ÅRETS FÖRETAG 2015

Vid Hallsbergsmässan korades årets företag 2015. Forma Gym & Cardio tog hem segern.

ÖREBROREGIONEN ANDRA BÄSTA I SVERIGE

Tidskriften Intelligent Logistik rankar varje år Sveriges bästa logistiklägen. Örebroregionen jobbade upp sig till andra plats efter Göteborgsregionen, tack vare de senaste etableringarna som till exempel XXL Sport & Vildmark, PAC Production och Elektroskandia, totalt 80 000 kvm. Hallsberg ingår i regionen med Örebro, Kumla, Asker-sund och Arboga.

NY ÖVERSIKTSPLAN

Förslaget till ny översiktsplan i Hallsbergs kommun var ute på remiss 4 juli–14 september. Översiktsplanen ska ge vägledning till hur mark och vatten i kommunen kan användas, till exempel var det passar att bygga bostäder. Syftet är att de förändringar som görs i den fysiska miljön ska bli så bra som möjligt. Kommunfullmäktige beslutade i november att anta översiktsplanen.

ARBETSTIDSPROJEKT

Social- och arbetsmarknadsnämnden beslutade i december att ett arbetstidsprojekt ska pågå våren 2017. Projektet ska utreda möjligheterna att erbjuda önskad sysselsättningsgrad och individuell förläggning av arbetstiden (de som önskar heltid ska ha rätt till det) för vård- och omsorgspersonal i verksamheten för funktionshindrade och i äldreomsorgen.

FLYKTINGVERKSAMHET

Hallsbergs kommun är en av de kommuner som klarat den nya bosättningslagens mål att bosätta 25 flyktingar. Utöver det flyttade 200 flyktingar, främst från Syrien, Afghanistan och Eritrea, in i kommunen och ordnade eget boende. Arbetsmarknads- och integrationsenheten startade ett projekt om bosättning för att klara boendefrågan.

ÅRETS SOMMARUTSTÄLLNING – FLÄTOR, MUSTASCHER OCH PERMANENTER

För åttonde året i rad hölls en sommarutställning i Bergööska huset. Årets tema var hår i alla former. Här visades äldre föremål från frisersalonger upp tillsammans med nyare saker, som exempelvis ett axplock av de tidningsrubriker som hår har skapat. Ett stort antal fotografier på olika sorters hår fanns med i utställningen som visades 21 juni till 14 augusti.

I Bergööska huset visades även en utställning om järnvägen i Hallsberg och den stora modelljärnvägen över Hallsbergs bangård.

SKÖLLERSTA ÄR SVERIGES BEFOLKNINGSMÄSSIGA MITT

Sveriges statistiska centralbyrå (SCB) utser vart tionde år Sveriges demografiska mittpunkt. Enligt statistik från 2010 finns den nu i Sköllersta.

På 200 år har mittpunkten vandrat 96 kilometer, från Västra Ny församling i Motala kommun i en båge för att 2010 hamna i Sköllersta församling. Fågelvägen är avståndet 33 kilometer mellan mittpunkterna år 1810 och 2010.

HALLSBERGS KOMMUN I TOPP NÄR DET GÄLLER BREDBAND

Hallsbergs kommun är på plats 30 av Sveriges 290 kommuner när det gäller bredbandsutbyggnad. Målet till 2020 är att 90 procent av hushållen ska ha tillgång till bredband.

PLANER FÖR NY FÖRSKOLA OCH FLER-BOSTADSHUS PÅ NORR I HALLSBERG

Detaljplanen *Förskolan på norr* redovisar i huvudsak den tänkta förskolan. Detaljplan Lien 8 med flera redovisar spontanlekparken och det nya bostadsområdet.

TISARSTRAND

År 2015 utfördes omfattande arbete med att rusta vissa delar av Tisarstrand och att anlägga en beachvolleybollplan. Från och med 2016 arrenderar Caravan Club campingen. Det finns 85 campingplatser, varav 50 är säsongstomter, nästan alla med el. Här finns också fem moderna, nyrustade stugor med rymligt, komplett kök, två sovrum, dusch och wc, och terrass mot sjön.

SKYFALLSÖVERSVÄMNINGEN 2015

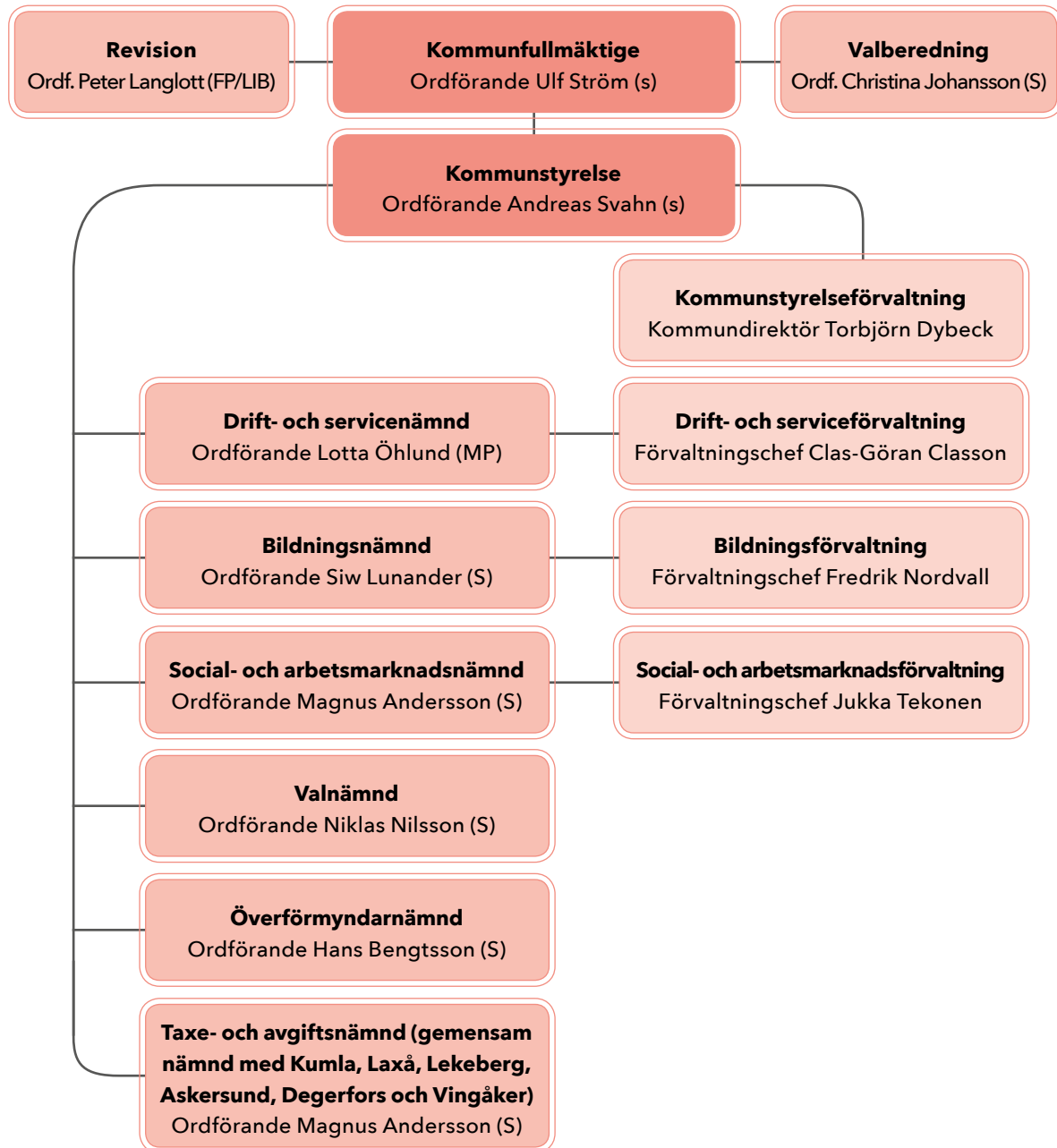
Den 1 september hölls ett informationsmöte i Alléskolans aula om översvämningen som drabbade Hallsberg den 5–6 september 2015. Skyfallet ställde stora delar av centralorten och även andra tätorter under vatten.

Uppskattningsvis 400 egna hem drabbades av översvämningen, många privatbilar förstördes och även kommunens fastigheter och anläggningar skadades. De officiella mätstationerna visade att regnet de två dygna uppgick till 110 millimeter. På grund av att marken redan tidigare var vattenmättad, blev avrinningen inom nederbördsområdet kraftig.

Utfloppet från tätorten begränsades av kulvertar under järnvägen. De hade inte kapacitet att föra ut de stora vattenmängder som rann genom orten. Utredningen om kommunens ansvar pågick 2016 och fortsätter 2017 i samarbete med försäkringsbolag. Arbetet med att återställa kommunens egna fastigheter fortsatte 2016.



KOMMUNENS ORGANISATION



Hallsbergs kommun ingår som medlem i kommunalförbunden Sydnärkes Utbildningsförbund, Sydnärkes kommunalförbund och Nerikes Brandkår. Kommunen ingår även i gemensamma nämnder utöver taxe- och avgiftsnämnden för vilken Hallsbergs kommun är värdkommun, till exempel:

- Sydnärkes lönenämnd – gemensam nämnd med Askersund, Laxå, Lekeberg, Ljusnarsberg med Kumla som verksamhetsansvarig.
- Sydnärkes IT-nämnd – gemensam nämnd med Askersund, Laxå med Lekeberg som verksamhetsansvarig.

Från och med 17-02-01 är Magnus Andersson (S) kommunstyrelsens ordförande och Veronica Wallgren (S) ordförande för social- och arbetsmarknadsnämnden.

LEDNING, STYRNING OCH UPPFÖLJNING

Kommunstyrelsen ansvarar enligt kommunallagen för att hålla uppsikt över kommunens samlade verksamhet. Där ingår nämnder, kommunala bolag och kommunalförbund. Uppsiktsplikten innebär att kommunstyrelsen ska leda och samordna förvaltningen, se till så att nämndernas verksamhet bedrivs i enlighet med de mål och riktlinjer som fullmäktige bestämt, att lagar och förordningar följs och att resurserna används ändamålsenligt. Om kommunstyrelsen vid övervakningen hittar brister ska den lämna råd eller föra ärendet till kommunfullmäktige för beslut.

Kommunens styrsystem ska garantera att politiska beslut får genomslag, att kommunen har god hushållning och att medborgarna får den service som de förtroendevalda beslutat om. Målet är att varje medarbetare ska vara väl förtrogen med kommunens mål och strategier, för att kunna föra dem vidare till medborgarna. Det är till Hallsbergs brukare och medborgare kommunen ska leverera tjänster och det är för dem verksamheten ska uppnå goda resultat.

Styrningen i Hallsbergs kommun utgår från kommunens styrsystem, lagar, föreskrifter och nationella mål för kommunal verksamhet. Gemensamma planeringsförutsättningar, mål och budget, delårsrapport, intern kontroll och övriga interna styrdokument är viktiga delar i kommunstyrelsens arbete med uppsikten.

Kommunens bolag styrs via bolagsordning, bolagspolicy, gemensamma ägardirektiv och bolagsspecifika ägardirektiv som beslutats av kommunfullmäktige. Ägardirektivet fungerar som ett komplement till bolagsordningen och beskriver ägarens förväntningar och krav på bolaget.

Uppföljning, utvärdering och analys av ekonomi, måluppfyllelse, prestation och kvalitet ger ökad tyngd i ekonomistyrningen. Uppföljning till kommunstyrelsen

sker från nämnderna via månadsrapporter med ekonomiska prognoser och en kort beskrivning av dem. Tertialrapportering sker den första tertialen. Därutöver ska delårsrapport och årsredovisning upprättas, som förutom ekonomisk uppföljning ska innehålla information om resultat och måluppfyllelse. I delårsrapport och årsredovisning görs även uppföljning och analys av de enheter som ingår i den kommunala koncernen. Uppföljningarna är ett verktyg när kommunstyrelsen bedriver uppsiktsplikt. De ska ge information så att verksamheten kan kvalitetssäkras och ge underlag för förbättringsarbete. Nämnderna fastställer därutöver regler för hur och när uppföljningen utöver ovanstående ska sammanfattas och rapporteras till nämnd.

INTERN KONTROLL

Kommunstyrelsen har det övergripande ansvaret för att det finns en god intern kontroll. Kommunstyrelsen ska tillse att internkontrollen utvecklas efter verksamhetens behov av kontroll. Varje nämnd har skyldighet att styra och löpande följa upp kontrollsystemet i nämndens verksamhetsområde. Vid brister ska förslag lämnas på åtgärder för att förbättra kontrollen.

Internkontroll är inte en isolerad process, utan är en del i alla styrsystem. I varje process ska det finnas inbyggda kontroller, så att lagar följs och mål uppnås. Kommunens reglemente för intern kontroll antogs av kommunfullmäktige 2004 och revideras 2017.

Den interna kontrollplanen är uppdelad i fyra delar:

1. verksamhet
2. gemensam administration
3. ekonomiadministration
4. personaladministration.

SAMMANSTÄLLNING AV UTFÖRDA KONTROLLER 2016

Nämnd	Antal kontrollmoment	Antal utförda kontroller	Kommentarer
Kommunstyrelsen	12	9	Kommunstyrelsens internkontrollplan för 2016 bestod av 12 kontrollmoment på 4 områden. 2 utgick på grund av organisationsförändring, 1 moment utgick för att kontrollen redan görs på annat sätt. Återstående 9 kontrollerades. Inga avvikelser noterades.
Bildningsnämnden	10	10	Inga avvikelser noterades. Den interna kontrollen bedrivs med många inblandade. Avsikten är dels att olika professioner ska beröras, dels att det ska kunna omfatta uppgifter, uppdrag eller rutiner på bildningsförvaltningens verksamhetsområde. Den interna kontrollen ska upplevas som en naturlig del av det årliga arbetet.
Social- och arbetsmarknadsnämnden	20	14	Kontroller utfördes enligt planen och 6 kontroller pågår vid årsskiftet. Enstaka avvikelser noterades i områdena verksamhet och personaladministration. Utredning och åtgärder har vidtagits.
Drift- och servicenämnden	17	9	Drift- och serviceförvaltningen genomförde granskningar enligt internkontrollplanen. Avvikelser noterades. Det finns tidplan för åtgärd och en ansvarig person har utsetts.

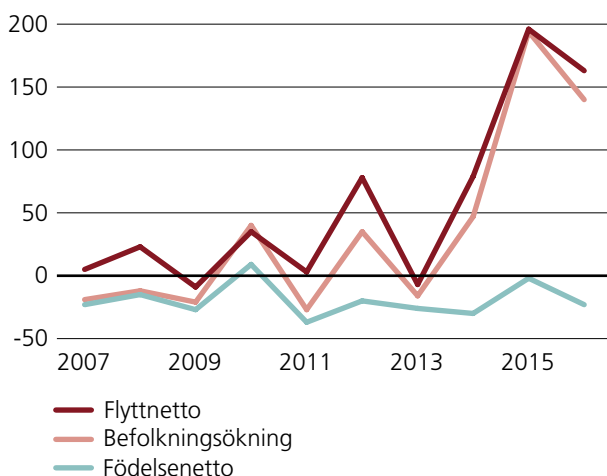


FÖRUTSÄTTNINGAR I KOMMUNEN

BEFOLKNING¹

Hallsbergs kommun hade vid utgången av 2016 en folkmängd på 15 649 invånare. Det var en ökning med 140 personer. År 2015 var folkökningen 194. Födelsenettet var negativt, minus 23 personer. Flyttningsnettot var positivt; 1 162 personer flyttade till kommunen, medan 998 flyttade härifrån. Flyttnettet inom det egna länet var -12, inom övriga landet +14 och gentemot utlandet +162. Alla kommuner i Örebro län ökade sin befolkning. Hallsbergs ökning motsvarade 0,90 procent. För länet som helhet var ökningen 1,35 procent. I riket ökade befolkningen med 1,46 procent. 2016 års relativa folkökning i Sverige är den högsta sedan 1861, då befolkningen ökade med 1,49 procent.

BEFOLKNINGSUTVECKLING I HALLSBERGS KOMMUN ÅR 2007-2016



ARBETSMARKNAD²

Enligt Arbetsförmedlingens arbetsmarknadsprognos för Örebro län från december är arbetsmarknaden stark och arbetsgivarna är optimistiska inför 2017. Bygg och anläggning har starkast framtidstro, men även den privata tjänstesektorn, med IT-branschen i spetsen, visar tydlig optimism. Det gör också industrin, trots att det är låg efterfrågan på industrivaror från omvärlden. Sysselsättningen väntas öka med 1 400 personer, främst i den privata och den offentliga tjänstesektorn. Länets utmaningar 2017 är det problematiska matchningsläget och högre arbetslöshet med fler nyanlända i arbetskraften.

I genomsnitt 2,6 procent av befolkningen i Hallsbergs kommun var öppet arbetslös, en minskning från 2015 med 0,2 procentenheter. Motsvarande tal för Örebro län var 3,2 procent och för riket 3,1 procent. Utöver dem som redovisas som öppet arbetslösa finns ett antal personer som är sysselsatta i arbetsmarknadsprogram. I Hallsbergs

kommun var det 3,4 procent. Den öppna arbetslösheten bland ungdomar, 18–24 år var i genomsnitt 3,4 procent. Det var en ökning jämfört med 2015. Av ungdomarna var 4,7 procent sysselsatta i arbetsmarknadsprogram och den totala arbetslösheten för ungdomarna var 8,2 procent.

Inpendlingen till kommunen var vid senaste mätningen (2013) större än utpendlingen till andra kommuner: 3 644 personer arbetade i Hallsberg, men bodde på annan ort och 3 335 av Hallsbergs invånare arbetade i en annan kommun.

NÄRINGSLEV

I Hallsbergs kommun råder ett bra företagsklimat som bygger på ett utvecklat samarbete mellan alla aktörer i näringslivet. Här finns ungefär 1 400 företag, varav många solo- och mikroföretagare. I kommunen finns industrier med hög teknisk kompetens och kvalitet. Hallsberg satsar på aktiviteter för näringslivet. Arbetet utgår från en näringslivsplan och en handlingsplan.

BOSTADSMARKNAD

Den kommunala bostadsstiftelsen Hallbo förvaltar 1 600 lägenheter och 100 lokaler för kommersiell verksamhet i fem av kommunens tätorter.

I kommunen finns också ett antal privata hyresvärdar och flera bostadsrättsföreningar. Dessutom äger kommunen 72 nyproducerade lägenheter för uthyrning i Kvarteret Kronan.

Närmare 80 tomter för villabebyggelse finns i kommunen, varav 68 är kommunala. År 2016 sålde kommunen 17 villatomter.

Hallsbergs kommun var en av 111 som fick ta del av regeringens statsbidrag för ökat bostadsbyggande, så kallad byggbonus. Hallsbergs andel var 4,7 mkr beräknat efter 52 startbesked för bostäder under en tolv månadersperiod. Fler kommuner förväntas ansöka 2017 och Hallsbergs andel beräknas bli något lägre.

SKATTESATS

Den totala skattesatsen i Hallsberg är 33:10. I riket är den 32:10. Den kommunala skattesatsen i Hallsberg höjdes med 50 öre till 21:55. Kommunen har den tredje lägsta utdebiteringen i länet. Genomsnittet för kommuner i riket är 20:75. Landstingsskatten i Örebro län är 11:55. Genomsnittlig landstingsskatt i riket är 11:35.

¹ Källa: Statistiska centralbyrån (SCB).

² Källa: Arbetsförmedlingen.

GOD EKONOMISK HUSHÅLLNING

« Nämnderna redovisade positiva resultat, kommunens finansiella mål uppfylldes och övervägande andel indikatorer bedöms bidra helt eller delvis till måluppfyllelse på sikt. »

Enligt kommunallagen ska fullmäktige besluta om riktlinjer för god ekonomisk hushållning. År 2013 tillkom möjligheten att utjämna intäkterna över flera år genom en resultatutjämningsreserv (RUR). Hallsbergs kommun har tidigare inte haft sådana resultat att man kunnat avsätta något till en reserv, men i bokslut 2016 avsätter kommunen för första gången medel till RUR med 3,0 mkr.

Genom månadsuppföljningar och tertialrapport har kommunstyrelsen löpande uppsikt över den ekonomiska utvecklingen i verksamheterna och kommunorganisationen. I avsnittet *Styrning och uppföljning av verksamhet och ekonomi* redovisas kommunstyrelsens beslut med anledning av nämndernas resultatprognoser.

Vidare ska den ekonomiska ställningen och dess utveckling utvärderas. Det kan man med fördel göra genom nyckeltal eller liknande som redan används och det är lämpligt att fokusera på de delar av ekonomin som behöver förbättras. Ställning och utveckling av eget kapital och soliditet redovisas under *Resultat och kapacitet*.

God ekonomisk hushållning kan ses både ur ett finansiellt perspektiv och ur ett verksamhetsperspektiv. En allmän utgångspunkt är att varje generation ska bära kostnaderna för den service den konsumerar. Resultatet måste vara tillräckligt stort för att motsvarande servicenivå garanteras även nästa generation, utan att den belastas med högre skatt. Ambitionsnivån för den finansiella utvecklingen och ställningen ska beskrivas i form av mål. De bör formuleras enligt vad som normalt betraktas som god ekonomisk hushållning, anpassat efter egna förhållanden och omständigheter. Verksamhetsperspektivet tar sikte på kommunens förmåga att bedriva sin verksamhet på ett kostnadseffektivt och ändamålsenligt sätt.

God ekonomisk hushållning innebär att resurserna används till rätt saker och utnyttjas på ett effektivt sätt. Därför anges mål och riktlinjer som har betydelse för en god ekonomisk hushållning. Förvaltningsberättelsen ska innehålla en utvärdering av om målen och riktlinjerna för verksamhet och ekonomi uppnåtts och följts.

STYRNING OCH UPPFÖLJNING AV VERKSAMHET OCH EKONOMI

Förutom månadsvisa rapporter redovisades en tertialrapport till kommunstyrelsen i juni. I oktober redovisades delårsrapporten. Rapportperioden för delårsrapporten ändrades från den 31 juli till den 31 augusti. I samband med att kommunfullmäktige godkände delårsrapporten beslutades om en tilläggsbudget för drift- och servicenämnden och social- och arbetsmarknadsnämnden.

Uppföljning och bedömning av måluppfyllelse gjordes första gången i tertialrapporten. En del av målen var inte möjliga att stämma av redan då. Flera av indikatorerna handlar om utvecklingen en längre tid. I vissa fall saknades jämförelsetal för att man skulle kunna avgöra om en faktisk förbättring skett. Det konstaterades att rutiner och mätmetoder behövde utvecklas för att de bättre ska kunna följa upp indikatorerna och bedöma måluppfyllelsen.

I månadsrapporten för februari prognosticerade drift- och servicenämnden ett underskott med 0,2 mkr för helåret. Kommunstyrelsen gav i uppdrag att nämnden skulle återkomma i april med planerade åtgärder för att hålla budget. I mars visade nämnden ingen avvikelse i sin prognos. I tertialrapporten visade nämnden däremot ett prognosticerat underskott med 0,8 mkr.

Social- och arbetsmarknadsnämndens prognos visade en budgetavvikelse på -0,8 mkr. Kommunstyrelsen uppdrog även åt den nämnden att redovisa sina åtgärder i april. I tertialrapporten redovisade nämnden hur man arbetat för att få balans i ekonomin. Prognosen visade ingen budgetavvikelse.

Kommunfullmäktige godkände ekonomi- och verksamhetsuppföljningen enligt tertialrapporten.

I delårsrapporten den 31 augusti visade social- och arbetsmarknadsnämndens prognos ett överskott med 1,9 mkr. Övriga nämnders prognoser visade nollresultat.

I den sista månadsuppföljningen visade bildningsnämnden och social- och arbetsmarknadsnämnden överskott i sina prognoser. Drift- och servicenämnden visade underskott med 0,1 mkr. Övriga nämnder visade nollresultat. Finansieringen visade ett överskott.

Styrsystemet är en målmedveten styrprocess som syftar till att påverka organisationens beslut och beteende i riktning mot önskat resultat och effektivitet. Styrningen i Hallsbergs kommunkoncern utgår från kommunens vision, strategiska områden samt lagar, föreskrifter och nationella mål för kommunal verksamhet. Med hjälp

av de strategiska områdena och målen i dokumentet *Gemensamma planeringsförutsättningar* och de ekonomiska ramarna i årsbudgeten styrs Hallsbergs kommun.

Investeringsplanen är uppdelad i reinvesteringar och strategiska investeringar. Det ger nämnderna bättre planeringsförutsättningar och större bestämmanderätt över sina investeringar. Projekten om reinvesteringar beslutar respektive nämnd. Det innebär att nämnderna har rätt att omdisponera mellan projekt och att besluta om nya. Nämnderna kan också avstå från att genomföra projekt. Fördelningen av de strategiska investeringarna beslutas löpande av kommunstyrelsen.

FINANSIELL ANALYS

Kommunens analys av det ekonomiska läget i bokslut 2016 visade att:

1. Låneskulden uppgick till 471,3 mkr på balansdagen. Det är en sänkning med 15,0 mkr. Två lån på totalt 14 mkr löstes och 1 mkr amorterades. Ambitionen är att successivt minska låneskulden. I budgeten och flerårsplanen 2017–2019 beräknas avskrivningar och årligt resultat sammanlagt uppgå till cirka 50 mkr per år. De skattefinansierade investeringarna planeras vara cirka 55 mkr. Behovet av att öka upplåningen är alltså begränsat.
2. Ökade pensionskostnader innebär ökad likviditetspåverkan. För närvarande är kommunens likviditet relativt god. En betydande del av kommunens anställda går i pension de närmaste fem till tio åren. Den mest markanta ökningen av pensionsavgångarna infaller under den senare delen.
3. Riksbanken beslöt i februari 2017 att behålla reporäntan på –0,50 procent. Räntebanan (bankens prognos över räntan de närmaste åren) visar en fortsatt negativ styrränta. Sannolikt inleds långsamma höjningar först i början av 2018.
4. Nämndernas följsamhet mot budget förbättrades. Samtliga nämnder utom kommunstyrelsen visade överskott eller nollresultat. Kommunstyrelsen satsade medvetet på ett extra investeringsbidrag för IT för att minska driftkostnaderna.
5. Resultatet var 15,9 mkr högre än 2015. De finansiella resultatmålen nåddes. Reservering till resultatutjämningsreserven (RUR) gjordes med 3,0 mkr.

STYRSYSTEM

Hallsbergs kommuns styrsystem utgår från mål- och resultatstyrning. Systemet bidrar till att den politiska viljeinriktningen och politiska beslut får genomslag, att kommunen har god hushållning, och att medborgarna därmed får den service som de förtroendevalda i fullmäktige beslutat om. Vision, värdeord och strategiska områden har fastställts av kommunfullmäktige och är bärande i hela organisationen. Visionen anger färdriktningen på lång sikt och syftar till att skapa en samsyn kring kommunens utveckling.

VISION - DET ÖPPNA HALLSBERG

I Hallsbergs kommun är alla välkomna, oavsett vem man är, var man kommer från och vart man är på väg. Den trivsamma blandningen av landsbygd, natur och samhälle erbjuder livskvalitet och upplevelser för alla. Det lokala näringslivet visar framåtanda och drivkraft och utvecklar både region och individer.

Våra goda kommunikationer med omvärlden skapar möten och formar Hallsberg till en kommun som alltid är vaken. De kommunala verksamheterna verkar nära individen, erbjuder professionellt bemötande och är lyhörda för idéer och synpunkter.

Vi ser positivt på framtiden och tar långsiktigt ansvar för nuvarande och kommande utmaningar.

Kommunens värdeord vägleder tjänstemän och politiker i hur de ska förhålla sig när verksamheter genomförs och beslut fattas i arbetet med att förverkliga målen.



VÄRDEORD GLÄDJE

Hallsbergs kommun, såväl organisation som geografiskt område, kännetecknas av varierade mötesplatser där människor känner glädje och stolthet. Glädjeämnen i vardagen finns bland annat i kommunens varierande och fina natur och i det rika föreningslivet. Vi bemöter varandra med respekt, inspirerar och ger varandra kraft och energi.

DRIV

Här får man saker gjorda. Man är snabb till beslut och entreprenörskap är ett honnörsord. Vi fångar upp goda idéer och omsätter dem i verkligheten. De kommunala verksamheterna kommunicerar tydligt och öppet, och beundras för förmågan att ta hand om synpunkter och utveckla kvaliteten.

ÖPPENHET

I dialog med invånare och näringsliv utvecklas hela kommunen. Vi tar intryck av goda idéer och stora förändringar är alltid väl förankrade och påverkade av dem som berörs. Vi är stolta över vårt integrationsarbete och öppna för mångfald. Hallsberg är alltid öppet och vi erbjuder service dygnet runt.

UPPFÖLJNING AV MÅL

Kommunfullmäktige har beslutat om fyra strategiska områden som ska leda till att de politiska prioriteringarna för mandatperioden förverkligas. Inom respektive område har fullmäktige beslutat om ett antal mål och indikatorer. Nämndmålen ska relatera till strategiska områden och fullmäktigemål. Målen kan gälla för en eller flera nämnder. Indikatorerna kan variera i tidsaspekten och bidrar till bedömningen av måluppfyllelse på kort eller lång sikt. Målbedömningen sker genom en sammanvägd bedömning av relevanta resultatmått, genomförda aktiviteter och andra väsentliga faktorer som bedöms bidra till att målet nås. Målen sammanfattas i ett långsiktigt, övergripande mål. God ekonomisk hushållning innebär att kommunens ekonomiska resultat är positivt och att både finansiella mål och verksamhetsmål är uppnådda alternativt bedöms att uppnås. Samtliga nämnder redovisade positiva resultat, bortsett från transfereringar där en prioriterad satsning på IT som blev möjlig på grund av ett gott resultat. Kommunens finansiella mål uppnåddes. Nedan redovisas en bedömd måluppfyllelse av kommunfullmäktiges mål på långsikt. Uppföljning av kommunfullmäktiges indikatorer sker i första hand utifrån årets resultat. Uppföljning av nämndernas indikatorer redovisas som en bedömning av bidraget till måluppfyllelse på sikt och redovisas under respektive nämnd.

En utveckling av mål och indikatorer pågår för att förbättra arbetet med uppföljning, analys och verksamhetsutveckling.



SYMBOLFÖRKLARING

De färgmarkeringar och symboler som används i rapporten förklaras i tabellen nedan.

- Målet är uppfyllt
- ◆ Målet är delvis uppfyllt
- Målet är ej uppfyllt

HÅLLBAR KOMMUN

HÅLLBAR KOMMUN	ÖVERGRIPANDE MÅL	KOMMENTAR
	Hallsbergs kommun ska vara ett ekonomiskt, socialt och ekologiskt hållbart samhälle, där människors livskvalitet ökar utan att det påverkar vår gemensamma miljö.	Aktiviteter pågår i alla verksamheter för att nå målet. De flesta av kommunfullmäktiges indikatorer uppfylldes, medan andra inte nåtts eller inte mätts. Att fullt ut nå målet syns vara en grannliga uppgift, men alla aktiviteter bidrar till att kommunen blir hållbar.
	1. Grunden för en stark välfärd är ordning och reda i kommunens ekonomi. Därför är det av stor vikt att den kommunala ekonomin präglas av överskott i goda tider som kan användas för att minska påfrestningar i lågkonjunkturer. För att varje skattekrone ska användas optimalt är det av vikt att kommunens arbete präglas av öppenhet och tydlighet.	●
	2. Kommunen ska aktivt arbeta för att få fler i arbete. Det kan göras via aktivt arbete för att nya företag ska etablera sig i kommunen och antalet nystartade och växande företag ska öka. Vidare kan det ske genom att utveckla samverkan mellan näringsliv och skola i syfte att uppnå bättre matchning mellan människors kunskaper och arbetslivets behov. En del i detta arbete är att kommunen erbjuder praktikplatser inom sina verksamheter.	●
	3. Alla människor ska känna sig trygga i kommunen. Vår offentligt finansierade välfärd ska inte lämna någon utanför, oberoende av etnisk och religiös tillhörighet, kön eller ålder, utan ska anpassas utifrån den enskildes behov.	◆
	4. Genom en medveten samhällsplanering ska en blandad bebyggelse skapas, inte minst för att bidra till ett inkluderande samhälle präglad av mångfald och tolerans.	●
	5. Vi ska aktivt arbeta mot alla former av diskrimineringar på kommunens arbetsplatser och därigenom vara ett föredöme för andra arbetsgivare.	●
	6. Utsläppen av växthusgaser ska minska. Kommunens verksamheter ska vara föregångare och fasa ut användningen av fossila bränslen. Hallsbergs kommun ska arbeta för att minska vår klimatpåverkan och skapa förutsättningar för invånarna att också göra det. Användningen av produkter och material som innehåller farliga kemikalier ska minska.	●

MÅL HÅLLBAR KOMMUN	INDIKATOR	KOMMENTAR	
	1. Det ekonomiska resultatet ska senast 2017 uppgå till 1,6 procent av skatteintäkter och generella statsbidrag. På längre sikt ska kommunens ekonomiska resultat över en konjunkturcykel uppgå till 2 procent. Utvecklingen ska redovisas i tertialrapport, delårsrapport och årsredovisning.	Årets resultat uppgick till 23,1 mkr respektive balanskravsresultat uppgick till 19,6 mkr, vilket motsvarar 2,4 respektive 2,9 procent av skatteintäkter och generella statsbidrag. Årets budgeterade mål var 1,6 procent.	●
	2. Andelen av kommunens invånare, 20-64 år, som förvärvsarbetar ska öka.	Jobbtillväxten är fortsatt stark både i Hallsbergs kommun och i riket. Ungdomsarbetslösheten har minskat relativt mycket, eftersom ungdomar gynnas av en stark konjunktur. Utvecklingen de tre senaste åren av förvärvsarbete var 79 procent 2016, 77,4 procent 2015 och 77,4 procent 2013. I april låg arbetslösheten på 7,8 procent. Andelen förvärvsarbete bland männen var 82 procent och bland kvinnorna 76 procent.	●
	2. Den ogiltiga frånvaron ska minska. Antalet elever med ogiltig frånvaro på mer än 10 procent ska vara noll.	Den ogiltiga frånvaron är ännu inte nere vid 10 procent, men antalet elever med frånvaro minskade. Rutinerna för arbetet med att minska frånvaron reviderades och utvecklades.	●
	2. Behörigheten till gymnasieskolan ska 2016 vara minst 85 procent för att Hallsbergs kommun 2018 ska tillhöra de 25 procent kommuner som har högst behörighet i riket.	Resultaten sjönk. Behörigheten till nationella program var 84 procent. Medelvärdet i riket var 86 procent. Hallsberg hamnade på plats 166 av landets kommuner.	◆
	3. Andelen medborgare i kommunen som känner sig trygga ska öka enligt nöjd regionindex (NRI) i medborgarundersökningen.	Mätningar sker 2017. Medarbetar- och medborgardialoger genomfördes med syftet att kommunen och Polisen tillsammans ska ge medborgarlöften om hur det gemensamma arbetet ska prioriteras för att tryggheten ska öka i kommunen.	◆
	3. Brukare inom socialförvaltningen som är nöjda med inflytandet ska öka.	Bedömningen är att indikatorn uppfylldes delvis.	◆
	4. Vid planering av framtida bostadsbebyggelse ska andelen av den underrepresenterade kategorin bostäder öka.	Riktlinjer för bostadsförsörjning och en centrumplan håller på att tas fram. En ny översiktsplan antogs. I dokumenten planeras för en blandad och hållbar bebyggelse.	●
	5. Vi ska aktivt arbeta mot alla former av diskrimineringar på kommunens arbetsplatser och därigenom vara ett föredöme för andra arbetsgivare.	Kommunens policy för diskriminering i arbetslivet är från 2013. Den går årligen igenom på arbetsplats-träffar. En lönekartläggning gjordes för att säkerställa att kommunens löner är jämställda. Inga osakliga löneskillnader upptäcktes.	●
	6. Storleken på utsläpp från uppvärmningen av kommunala fastigheter, från kommunens verksamhetsanläggningar och från resor i tjänsten ska redovisas årligen för att man ska kunna följa minskningen.	Energianvändningen minskade med cirka 4 procent. Nyckelfri hemtjänst infördes. Den innebär minskad bilkörning, eftersom personalen inte behöver hämta nycklar vid larm. Besök ruttoptimeras för att minska bilresandet.	●
6. Andelen ekologiska och/eller närproducerade livsmedel ska öka till 40 procent senast 2020.	Måltidsavdelningen ökade inköpen av ekologiska livsmedel. I maj utgjorde de 28,6 procent och i november 29,9 av inköpen.	●	
6. Matsvinnet vid kommunens serveringar ska minska med 5 procent årligen.	Matsvinnet minskade med 8,5 procent.	●	

LIVSLÅNGT LÄRANDE

	ÖVERGRIPANDE MÅL	KOMMENTAR
LIVSLÅNGT LÄRANDE	Allas lika rätt till en bra utbildning är en förutsättning för ett samhälle där alla får ett gott liv.	De specifika indikatorerna visar att det är en bit kvar till målpåfyllelse. De aktiviteter som genomförs bidrar till en utveckling i linje med det strategiska utvecklingsområdet.
	1. Det livslånga lärandet är basen för Hallsbergs kommuns utbildningssystem som börjar med förskola, via grund- och gymnasieskola till högskola och andra former av vuxenutbildning.	◆
	2. Alla kommunens verksamheter ska verka för att lärandet fortsätter genom hela livet, såväl under som efter arbetslivet.	◆
	3. Vår förmåga att utveckla välfärden hänger ihop med hur vi kan göra vår kommun attraktiv för dem som redan bor här och öka inflyttningen till kommunen. En bra förskola och skola är en viktig del i det arbetet.	◆

	INDIKATOR	KOMMENTAR	
LIVSLÅNGT LÄRANDE	1. Andelen av befolkningen 19-65 år som saknar gymnasieutbildning ska redovisas årligen för att kunna följa förbättringen.	Andelen invånare med gymnasieutbildning uppgick 2015 till 52 procent, medan 20 procent hade eftergymnasial utbildning.	◆
	1. Andelen barn i ekonomiskt utsatta familjer (barnfattigdom) ska minska från 11 till 8 procent.	År 2015 uppgick andelen barn i ekonomiskt utsatta familjer till 10 procent, en minskning med 1 procent. Hallsberg ligger på delad 108:e plats i landet.	◆
	1. Antalet praktikplatser i kommunen ska uppgå till 50.	Sammantaget fanns 28 praktikplatser, varav 20 i social- och arbetsmarknadsförvaltningen. Vissa praktikplatser övergick i instegsjobb och 11 personer hade plats i Extratjänster, en arbetsmarknadspolitisk åtgärd med 100 procent lönesubvention. Det finns behov av ytterligare praktikplatser i kommunen. Drygt 30 personer gick handledarutbildning.	◆
	1. Varje förvaltning ska ha en strategisk plan för kompetensutveckling och kompetensförsörjning.	En strategisk plan för kompetensförsörjning håller på att utarbetas. Uppföljning sker 2017.	◆
	2. Andelen medarbetare med en specifik utvecklingsplan ska årligen öka, för att senast 2018 omfatta 90 procent av medarbetarna. Utvecklingen ska redovisas i samband med delårsrapport och årsredovisning för att kunna följa förbättringen.	Nya riktlinjer för lönesättning inklusive lönekriterier fastslogs. Både chefer och medarbetare utbildades i lönebildning. Det ska göra det lättare för förvaltningarna att arbeta med specifika utvecklingsplaner.	◆
	3. Antalet barn som kan läsa när de lämnar åk 1 ska öka årligen för att 2018 vara 100 procent.	Årets resultat var en ökning: 95 procent av eleverna nådde målen jämfört med 90 procent 2015, 92 procent 2014 och 85 procent 2013.	◆

ALLAS INFLYTANDE

ÖVERGRIPANDE MÅL	KOMMENTAR
<p>De kommunala verksamheterna verkar nära individen och ska erbjuda ett professionellt bemötande och vara lyhörda för idéer och synpunkter.</p>	<p>Bildningsnämnden ger föräldrar möjlighet att framföra synpunkter och idéer.</p> <p>Inom social- och arbetsmarknadsnämnden finns ett handikappråd och ett pensionärsråd, där synpunkter kan framföras.</p> <p>Verksamheterna behöver utveckla metoder för att tillvarata synpunkter och idéer för att ge medborgarna större möjlighet till inflytande över kommunens utveckling. Medborgardialog prövas 2017.</p> <p>Ett samverkansavtal tecknades mellan arbetsgivare och fackliga organisationer. Det behöver analyseras för att man ska kunna bedöma om medarbetares möjlighet till inflytande vid större förändringar ökar.</p>
1. Hallsbergs kommun ska ha ett väl utvecklat synpunkts- och klagomålssystem.	◆
2. De som berörs, till exempel invånare eller medarbetare, ska ges möjlighet till inflytande vid större förändringar.	◆
3. Kommunen omfattar sex tätorter som alla på olika sätt bidrar till framgång och utveckling för människorna i hela kommunen. Tillsammans med invånarna i dessa tätorter, med omkringliggande landsbygd, ska kommunen arbeta för ett ökat lokalt engagemang och inflytande.	●

INDIKATOR	KOMMENTAR
1. Bemötande, tillgänglighet och servicegrad ska följas upp årligen och förbättras under mandatperioden. Nöjd inflytandeindex (NII) enligt medborgarundersökningen ska öka.	Hallsbergs kommuns nöjd kundindex (NKI) var 73. Medelvärde för samtliga deltagande kommuner var 68. Jämfört med 2013 ökade Hallsberg sitt NKI-värde från 70 till 73.
1. 93 procent av brukarna ska vara nöjda med bemötandet.	80 procent av dem som bor i särskilt boende är nöjda med sitt boende. I hemtjänsten är 90 procent nöjda med sin hemtjänst. Enligt KKiK.
1. Antalet inkomna synpunkter och klagomål ska öka.	På kommunens webbplats finns ett felanmälnings-system och en synpunkts- och klagomålshantering. Det går också att lämna skriftliga och muntliga synpunkter.
1. Elevinflytandet ska årligen öka från 2014, då 87 procent var nöjda i åk 5 och 66 procent i åk 8 angav att de har inflytande till 95 procent 2016.	En elevenkät genomförs i åk 3 till åk 9. Det genomsnittliga värdet för gott inflytande var 71,0 procent 2014, 75,4 procent 2015 och 2016 var värdet oförändrat.
2. 80 procent av socialförvaltningens brukare ska vara nöjda med inflytandet över den vård och omsorg de får.	Totalt var 80 procent nöjda med inflytandet, men det varierar mellan verksamhetsområdena: hemtjänst 85 procent, särskilt boende 69 procent, IFO 81 procent, AMI 100 procent och LSS 97 procent.
3. Kommunen ska vara representerad eller initiativtagare till minst tre sammankomster per tätort och år, för att ta del av lokala frågor.	Dialog om översiktsplanen genomfördes i samtliga tätorter. En handlingsplan för näringslivsprogrammet fastslogs. 50 företagsbesök per år ska genomföras. Det gjordes 2016.

GOD SERVICE

ÖVERGRIPANDE MÅL		KOMMENTAR
GOD SERVICE	De kommunala verksamheterna ska kommunicera tydligt och öppet.	De aktiviteter som redovisas bidrar samtliga till god service. Det finns en del kvar att göra för att indikatorerna ska nås. En medarbetare rekryterades till kommunens reception för att leda verksamheten och utveckla kvaliteten. Receptionen är ofta första kontakten med kommunen och bemötandet är avgörande för medborgarnas uppfattning om den kommunala verksamheten.
	1. Kommunen ska fortsätta att arbeta med att utveckla informationen till våra invånare.	◆
	2. Kommunen ska utöka möjligheten för invånarna att ta del av den kommunala servicen efter kontorstid.	◆
	3. Kommunen ska utöka möjligheterna till mer flexibel omsorg på de tider då efterfrågan finns.	●

INDIKATOR		KOMMENTAR	
GOD SERVICE	1. Kommunen ska årligen öka antalet e-tjänster, för att senast 2017 ha 20 e-tjänster för medborgare, föreningar och företag.	Kommunen har ett mindre antal e-tjänster: Genom edWeis kan föräldrar ta del av sitt barns kunskapsutveckling, individuella utvecklingsplaner och skriftliga omdömen. Där kan föräldrar anmäla frånvaro och få information. Det finns ett felanmälningssystem där man också kan lämna klagomål och synpunkter.	◆
	2. Årliga mätningar ska genomföras av hur de som lever i kommunen upplever kommunens service. År 2018 ska 80 procent vara nöjda eller mycket nöjda.	Företagarna var mest nöjda med bemötande, 82, minst nöjda är de med effektivitet som ges ett betyg på 73. Effektiviteten har ökat sedan föregående mätning där fem av sex serviceområden har ett högre index än vid föregående mätning. Den största skillnaden mellan 2013 och 2015 visas för kompetens som ökat med åtta enheter. 2016 års mätning redovisas den 25 april 2017. Tillgängligheten till fritidsgårdarna ökade från tre till fem dagar i veckan. Övriga tätorter ska ha öppet minst en gång per vecka.	◆
	2. Föräldrars nöjdhet med förskolans tillgänglighet ska årligen öka från 2014 med 92 procent nöjda, till 97 procent 2018.	Kommunen erbjuder omsorg på obekvämtid. Efterfrågan har dock minskat. En större flexibilitet före klockan 06.00 och efter klockan 18.00 infördes. Nöjdheten var 95 procent.	●
	3. Kommunens resultat i SKL:s mätning av tillgänglighet och kvalitet på webbplatsen ska årligen öka och kommunen ska ligga i den övre femtedelen av landets kommuner i mätningen.	Hallsbergs kommun nådde ett medelvärde på 82 procent i de granskade områdena (74 procent 2015), (73 procent 2014), vilket betyder att resultatet förbättrats. Hallsberg placerar sig i den övre tredjedelen bland landets kommuner.	●

PERSONALREDOVISNING

Från och med 2015 redovisas alla månads-, tillsvidare- och visstidsanställda enligt AB, BEA och PAN. (Jämförelse med föregående år inom parentes.)

ANTAL ANSTÄLLDA

Antalet tillsvidareanställda och tidsbegränsat anställda med månadslön uppgick till 1 242 och medelåldern var 45,6 år. Antalet kvinnor var 1 042 och män 200, vilket motsvarar 84 respektive 16 procent. Omräknat till heltidsanställningar motsvarade det 1 123 årsarbetare.

De allra flesta har en tillsvidareanställning, 1 084 personer, 87 procent. Resterande 158 personer, 13 procent, har en tidsbegränsad anställning. Fördelningen 2015 var 89 respektive 11 procent.

ANTAL MÅNADSANSTÄLLDA

Förvaltning	2016	2016	2016	2015	2015	2015
	Kvinnor	Män	Totalt	Kvinnor	Män	Totalt
Bildningsförvaltningen	385	85	470	365	73	438
Drift- och serviceförvaltningen	90	52	142	90	57	147
Kommunstyrelseförvaltningen	25	10	35	27	5	32
Social- och arbetsmarknadsförvaltningen	542	53	595	560	51	611
Totalt	1 042	200	1 242	1 042	187	1 229

SYSSELSÄTTNINGSGRAD

Andelen tillsvidareanställda med heltid var 63,3 procent (63,0).

HELTIDARBETANDE I PROCENT

Förvaltning	2016	2015
Bildningsförvaltningen	84	83
Drift- och serviceförvaltningen	77	72
Kommunstyrelseförvaltningen	97	97
Social- och arbetsmarknadsförvaltningen	42	43

PERSONALOMSÄTTNING

TILLSVIDAREANSTÄLLDA SOM SLUTAT

Orsak	2016	2015
Pension	38	44
Slutat på egen begäran	159	82
Annan anställning i kommunen	29	60
Övrigt	75	117
Totalt	301	303

För att siffrorna ska avspegla verkligheten förutsätter det att rätt avgångsorsak meddelats och inregistrerats. ”Övrigt” är de som inte uppgett orsak.

PENSION

År 2016 pensionerades 38 personer. De närmaste fem åren kan 141 personer komma att gå i pension. Beräknad pensionsålder är 65 år. Flest pensionsavgångar sker i vård och omsorg samt förskola och skola.

Pensionsavgångar	2017	2018	2019	2020	2021	2022	2023	2024	2025
Antal	32	32	17	31	28	35	39	30	33

REKRYTERING

Under 2016 publicerades 232 (179) platsannonser. Majoriteten utannonserades externt. En stor del sökte medarbetare till skola och förskola, främst behöriga förskollärare. Andra grupper var socialsekreterare och sjuksköterskor. Kommunen deltog i Campusmässan på Örebro universitet för att göra Hallsbergs kommun känd bland studenterna. Det resulterade i flera spontanansökningar som ledde till visstidsanställningar, till exempel sommarvikarier.

UTBILDNING OCH KOMPETENSUTVECKLING

Individuell pensionsrådgivning erbjöds dem som önskade. För nya medarbetare hölls en central introduktion vid två tillfällen. Alla kommunens chefer gick en arbetsmiljöutbildning och deltog i utbildningsdagar med temat *Organisatorisk och social arbetsmiljö*. Utbildningarna samordnades av Regionhälsan. Utöver det fick alla anställda utbildning i individuell lönesättning.

LÖNEÖVERSYN

Löneöversyn genomfördes med samtliga fackliga organisationer. Den gjordes enligt dialogmodellen chef-medarbetare, med undantag för kommunals medlemmar, där traditionell förhandling användes för alla utom medlemmar i bildningsförvaltningen. En ny lönepolicy och gemensamma lönekriterier togs fram. Från och med lönerrevision 2017 ska alla medarbetare ha individuellt satt lön. Underlag för medarbetar- och lönesamtal togs fram.



JÄMSTÄLLDHET

Lönekartläggningen för Hallsbergs kommun visade inga osakliga löneskillnader mellan könen. En ny kartläggning görs 2017.

PERSONALBIL

Hallsbergs kommun vill medverka till en hållbar utveckling och vara en attraktiv arbetsgivare. Därför beslutade kommunstyrelsen att erbjuda miljöbil som personalbil. Erbjudandet börjar gälla 2017.

FRISKVÅRD

Från och med den 1 september 2016 infördes en friskvårdsförmån à 1 000 kronor per år och medarbetare. Det var uppskattat av många och vid årsskiftet hade 33 procent utnyttjat hela eller delar av förmånen. Förmånen gäller alla medarbetare som varit anställda i 3 månader oavsett anställningsform och sysselsättningsgrad. Det populäraste alternativet hittills är gym- och gruppträning, därefter massage och simhall.

Rökfri arbetstid är ett led i kommunens strävan att skapa en hälsofrämjande arbetsmiljö och verksamhet. Både arbetsgivare och medarbetare har mycket att vinna på rökfri arbetstid. Den innebär att ingen ska utsättas för tobaksrök på sitt arbete och att den tid man arbetar eller har paus ska vara rökfri. Lunchen räknas inte in i arbetstiden och är därmed undantagen. Alla kommunens fastigheter och bilar är rökfria. Hallsbergs kommun tillhandahåller rök- och snusslutarstöd för medarbetare via företagshälsovården.

Frisknärvaron ökade till 59,5 procent (56,5). Frisknärvaro är den procentuella andelen av de månadsanställda medarbetarna som inte hade någon sjukfrånvaro eller var sjukfrånvarande högst 5 dagar.

SJUKFRÅNVARO

Sjukfrånvaron ökade i riket, men bland medarbetarna i Hallsberg var den totala sjukfrånvaron i stort sett oförändrad. Det skilde sig dock mellan förvaltningarna. Den psykiska ohälsan ökade mest, framförallt när det gällde långtidssjukskrivna. Företagshälsovården ser motsvarande utveckling i regionen.

Sjukfrånvaro	2010	2011	2012	2013	2014	2015	2016
Total sjukfrånvaro, i procent av ordinarie arbetstid	5,56	5,65	5,36	5,96	7,86	7,78	7,82
Summa tid med långtidsfrånvaro (>60 dagar) av total sjukfrånvaro, procent	46,30	46,37	40,58	42,9	45,7	42,32	41,58
Total sjukfrånvaro kvinnor av sammanlagd ordinarie arbetstid kvinnor, procent	6,13	6,17	5,95	6,43	8,75	8,57	8,70
Total sjukfrånvaro män av sammanlagd ordinarie arbetstid män, procent	3,18	3,45	2,81	3,97	3,46	4,06	3,80
Total sjukfrånvaro -29 år av sammanlagd ordinarie arbetstid för gruppen, procent	2,98	3,64	3,19	3,45	6,19	4,24	5,73
Total sjukfrånvaro 30-40 år av sammanlagd ordinarie arbetstid för gruppen, procent	5,72	5,80	5,14	5,65	7,14	8,13	7,14
Total sjukfrånvaro 50- år av sammanlagd ordinarie arbetstid för gruppen, procent	5,95	5,97	6,10	6,94	8,86	8,61	9,15

Förvaltningarna försöker med stöd av personalavdelningen sänka sjukfrånvaron via åtgärder som till exempel:

- Genomgång av all sjukfrånvaro med respektive chef.
- Förändring av rutiner vid sjukanmälan.
- Alla chefer och skyddsombud går arbetsmiljöutbildning via företagshälsovården.
- Alla chefer och skyddsombud har deltagit i utbildning kring en ny föreskrift från Arbetsmiljöverket för organisatorisk och social arbetsmiljö.
- Jämförelsestatistik med länets kommuner.
- Ta del av goda exempel.
- Samarbete med företagshälsovården.
- Omvärldsbevakning till exempel företagshälsovården, Försäkringskassan, statistik etc.

ARBETSSKADOR

Antalet anmälda arbetsskador var 38 (49). Majoriteten var olycksfall och flera var halkolyckor. Anmälda tillbud var 33, vilket var en markant minskning från 101 föregående år. Den största delen handlar om hot och våld, framför allt i vård och omsorg. Åtgärder för att minska både arbetsskador och tillbud är till exempel att diskutera dem på arbetsplatsträffar, jobba med bemötande, handledning etc.



OMVÄRLDSANALYS

« En kommun påverkas av yttre omständigheter, mer eller mindre utanför dess kontroll. Omvärldsanalysen har till uppgift att visa vilka faktorer som kan påverka Hallsbergs kommun. »

DEN DEMOGRAFISKA UTVECKLINGEN

Den kraftiga ökningen av det demografiska trycket förväntades tidigare komma efter 2020, framförallt till följd av många fler äldre, vilket främst skulle påverka äldreomsorgen och hälso- och sjukvården. Den demografiska dramatiken har dock kommit tidigare, genom den historiskt stora flyktinginvandringen och ett ökat barnafödande. Sedan bottenåret 1999 har födelsetalen ökat stadigt och väntas om några år överstiga rekordåret 1990.

Antalet barn och elever i förskola, grundskola och gymnasieskola väntas öka med cirka 230 000 till 2,2 miljoner till 2020. Därtill kommer ökningen av 0–1-åringar, vilket främst påverkar hälso- och sjukvården.

Den kraftiga befolkningsökningen, totalt cirka 650 000 personer till 2020, påverkar även en rad andra verksamheter: hälso- och sjukvård, kollektivtrafik, socialtjänst, bostadsförsörjning, räddningstjänst, kulturverksamhet och tekniska verksamheter.

En bit in på 2020-talet skjuter ökningen av äldre fart.

Migrationsverket har reviderat ned sin prognos över antalet asylsökande. Det medför en viss nedrevidering av förväntade kostnadsökningar för kommunsektorn. Den samlade bilden av ett kraftigt demografiskt tryck på kostnaderna kvarstår dock.



SAMHÄLLSEKONOMI

Den svenska ekonomin har utvecklats väl de senaste två åren, med snabbt stigande produktion och sysselsättning parallellt med vikande arbetslöshet. Ekonomin har därmed återhämtat fallet i resursutnyttjandet från finanskrisen hösten 2008.

Läget idag kan beskrivas vara i konjunkturell balans. Den sammantagna utvecklingen under den åtta år långa lågkonjunkturen skiljer sig på flera sätt från tidigare perioder av lågt resursutnyttjande. Tillväxten i omvärlden har varit osedvanligt svag, vilket inneburit att också utvecklingen av svensk export varit dämpad. Inhemsk efterfrågan har kommit att spela en större roll för återhämtningen än vad som brukar vara fallet. En annan skillnad mot tidigare lågkonjunkturer är produktivitetens svaga utveckling. Tillväxten i svensk ekonomi har de senaste åren i högre grad än tidigare baserats på ökad sysselsättning. Trots långsam produktivitetstillväxt har inflationen varit låg. Sjunkande räntor och svagare utveckling av råvaru- och energipriserna är två orsaker, men också lönerna har ökat mindre än normalt. Svag löneutveckling med samtidig svag prisutveckling har inneburit att reallönerna utvecklats ungefär som tidigare, alltså trots en betydligt långsammare produktivitetstillväxt.

Den svaga utvecklingen är Sverige inte ensamt om. Även i andra länder har produktivitetens utveckling försvagats, och BNP överlag utvecklats väsentligt långsammare än tidigare.

KOMMUNERNAS EKONOMI SAMMANFATTNING

Kommunernas resultat 2015 uppgick till 15 miljarder kronor. Det låg en bra bit över sektorns tumregel för god ekonomisk hushållning.

STARKT RESULTAT 2015

Kommunernas resultat på 15 miljarder motsvarade 3 procent av skatteintäkter och generella statsbidrag. I resultatet ingick återbetalning från AFA Försäkring (3,6 miljarder) och det tillfälliga stödet från staten för flyktingsituationen (0,9 miljarder). Justerat för dessa tillskott uppgick resultatet till 2,1 procent av skatter och generella statsbidrag, också det ett bra resultat. Sammantaget har kommunerna haft positiva resultat de senaste tio åren, med i genomsnitt 2,8 procent av skatter och generella statsbidrag. Kommunerna har alltså med god marginal klarat de 2 procent som utgör en tumregel för god ekonomisk hushållning.

STARKT DEMOGRAFISKT TRYCK

Det demografiska trycket kommer att vara synnerligen starkt i många år. Enligt SCB:s befolkningsprognos från maj 2016 ökar de demografiskt betingade behoven i genomsnitt med drygt 1,5 procent årligen de kommande tio åren. Åren 2016–2020 ligger genomsnittet på 1,7 procent per år. Det kan jämföras med 0,6 procent per år 2000–2015. Genom det starka demografiska trycket, ökade pensionskostnader och bromsad skatteunderlagsutveckling 2018–2020 krävs åtgärder som motsvarar en skatthöjning på 1,30 kronor 2020, för att man ska klara ett resultat på 1 procent av skatter och generella statsbidrag. En skatthöjning på den nivån är inte trolig, utan SKL¹ räknar med att kommunerna kommer att genomföra effektiviseringar.

ÄNDRADE ERSÄTTNINGAR FÖR ENSAMKOMMANDE BARN

Regeringen förändrar ersättningen för mottagandet av ensamkommande barn. Det främsta skälet är de höga kostnaderna. Ersättningen till kommunerna för vård och boende (placeringar) betalas idag dels via schabloner, dels via ersättningar för faktiska kostnader. Kommunernas förmåga att hitta kostnadseffektiva lösningar påverkar därmed statens utgifter påtagligt. Regeringen vill öka trycket på kommunerna att minska kostnaderna genom att i princip helt gå över till schabloner, på en betydligt lägre nivå än dagens ersättningar. Det är också ett sätt att komma åt problemet med de tröga och tidskrävande ersättningsrutinerna. Det nya systemet ska gälla från halvårsskiftet 2017. Förutom att spara administrativ tid hos kommunerna och Migrationsverket ska förändringen minska statens kostnader med 7 miljarder kronor 2018.

BOSTÄDER FÖR NYANLÄNDA

Många kommuners kanske tuffaste utmaning de närmsta åren blir att uppfylla kraven i den så kallade bosättningslagen. Enligt den har kommunerna skyldighet att ordna bostäder åt ett visst antal nyanlända varje år. Kommunernas åtagande bestäms bland annat efter arbetsmarknadsläget, där en ”bra” och diversifierad arbetsmarknad ger större tilldelning och efter förväntad självbosättning, som tvärt om ger minskad tilldelning. Antalet som förväntas bosättas enligt bosättningslagen är mycket stort 2016 och 2017.

¹ Sveriges Kommuner och Landsting. Ekonomirapporten, oktober 2016.

INVESTERINGAR OCH UPPLÅNING

I en del kommuner finns ett stort behov av verksamhetslokaler, till exempel skolor, på grund av flyktinginvandringen. Också i äldreomsorgen finns investeringsbehov genom det ökande antalet äldre.

Kommunernas investeringar var i stort sett lika stora 2015 och 2014, i löpande priser. Bedömningen är att utvecklingen 2015 var tillfällig. Relaterat till skatter och generella statsbidrag har investeringarna ökat från 8,6 procent 2006 till 9,9 procent 2015.

I de kommunala budgeterna planeras en klart högre investeringsnivå de kommande två åren. Prognosen och kalkylen utgår från kommunernas budgetar och planer, men justeras ned 2016 och 2017 samt upp något 2018, enligt ett historiskt mönster. För kalkylåren innebär det investeringar på drygt 11 procent av skatter och generella bidrag.

Trots att den totala investeringsnivån låg på samma nivå 2015 som 2014 fortsätter låneskulden att öka. Vid utgången av 2015 var låneskulden 502 miljarder kronor, en ökning med drygt 7 procent jämfört med året innan.

Det är främst i kommungruppen större städer som låneskulden är hög och ökande, både per invånare och totalt. Många större kommuner har signalerat behov av extern finansiering för de stora investeringar som de genomför och planerar att genomföra.



PENSIONS-KOSTNADERNA

Kostnaderna består till viss del av pensionsutbetalningar för pensionsintjänandet före 1998. De har hanterats som en fördelningsmodell, varför kostnaderna kommer vid utbetalningarna. Utbetalningarna från den gamla skulden uppgick 2015 till 10 miljarder (inklusive löneskatt) eller 4,3 procent av lönesumman. Det är en extra belastning från den tiden då pensionerna hanterades enligt "pay as you go".

För dagens anställda tas pensionskostnaden upp vid intjänandet dels med den avgiftsbestämda delen som går till alla anställda, dels med den förmånsbestämda tjänstepensionen för inkomster över 7,5 inkomstbasbelopp (mer än 37 000 kr per månad), vanligtvis kallat FÅP:en. Merparten av kostnaden utgörs av den avgiftsbestämda delen. Dock finns en tendens att kostnaden för den förmånsbestämda pensionen ökar något eftersom allt fler tjänar över 7,5 inkomstbasbelopp.

Sammantaget kostade pensionsintjänandet i kommunerna drygt 19 miljarder kronor, eller närmare 8 procent av lönesumman i genomsnitt 2015.

FINANSIERINGSUTMANINGEN KRÄVER EFFEKTIVISERINGAR

Det starka demografiska trycket och försvagningen av skatteunderlagsökningen ställer kommunerna inför svåra problem. Det kräver åtgärder på skatteunderlagssidan, med insatser för att öka sysselsättningen, framförallt hos personer som flyktinginvandrat till Sverige. Det har hittills tagit alldeles för lång tid att integrera dem på arbetsmarknaden. Inte ens efter lång tid är nivån tillräckligt hög.

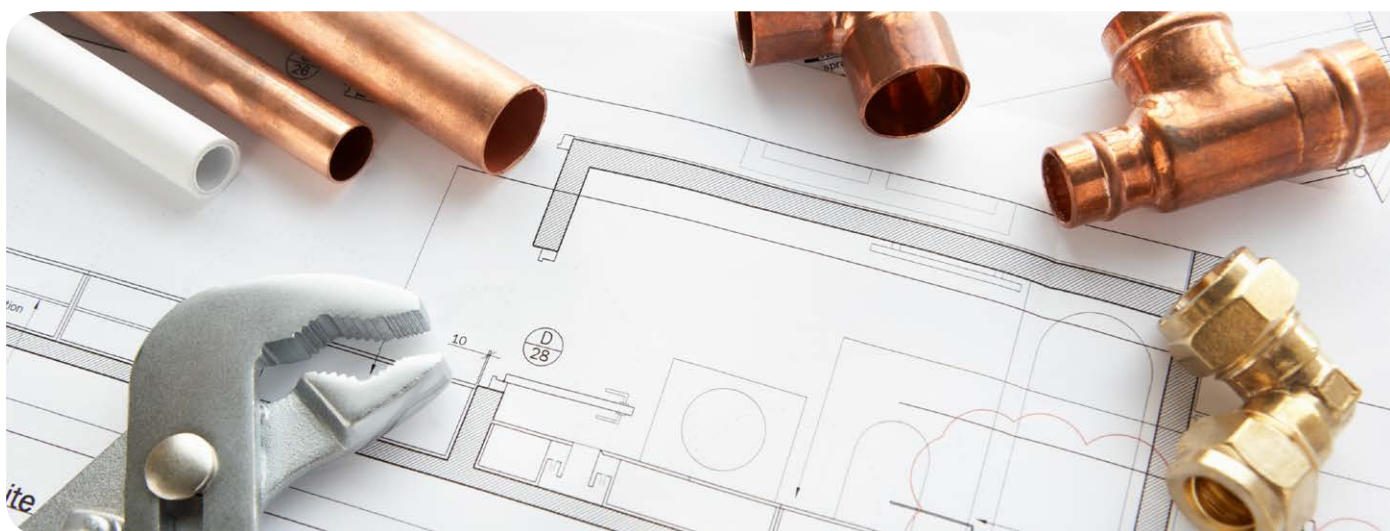
Därutöver krävs också avsevärda effektiviseringar i kommunernas verksamheter. Effektiviseringar är förstås inte något nytt, utan något som kommunerna fortlöpande arbetar med. De kommande åren är utmaningarna så stora att det krävs en ny nivå av effektiviseringar.

BOSTADSPOLITIK

Det råder bostadsbrist i de flesta av Sveriges kommuner. Enligt Boverkets bostadsmarknadsenkät 2016 uppger 240 kommuner att det råder underskott på bostäder. Det är 57 kommuner fler än 2015.

De senaste åren har bostadsbyggandet ökat markant, men det är fortfarande långt kvar tills behovet av bostäder är tillgodosett. År 2015 tillkom drygt 37 000 bostäder inklusive nettotillskott genom ombyggnad. Boverkets skattning av behovet av nybyggnad ligger i intervallet 70 000–80 000 bostäder per år 2015–2020. Bostadsbrist är dock ett svårdefinierat begrepp, inte minst därför att efterfrågan påverkas av många olika faktorer och för att bostadsmarknaden ser väldigt olika ut i landet.

De senaste årens uppgång i bostadsbyggandet beror främst på att det byggts flerbostadshus, varav ungefär hälften hyresrätter och hälften bostadsrätter. Störst svårigheter att skaffa en bostad har de som inte redan har en, till exempel nyanlända, studenter och personer som behöver flytta av arbetsmarknadsskäl. Därför har diskussionen till stor del handlat om nya hyresrätter. Andelen nybyggda hyresrätter har också ökat från cirka 30 procent 2007–2008 till 38 procent de senaste åren. Det finns ett samband mellan befolkningsutveckling och antalet nybyggda bostäder under en längre period. Sambandet är något starkare på länsnivå, vilket troligen beror på att bostads- och arbetsmarknaderna är starkt integrerade, framförallt i storstadsregionerna. I vissa kommuner byggs det flerbostadshus för första gången på decennier. Behovet att riva lägenheter för att minska beståndet på vissa orter har nästan helt försvunnit.



POLICYER OCH PLANER

« Kommunfullmäktige har fastställt policyer och planer på olika områden. Hur kommunen har arbetat för att följa dem ska rapporteras i årsredovisningen. »

INTEGRATION OCH ETNISK MÅNGFALD

Nämnderna redovisar i sina verksamhetsberättelser hur man uppfyller planen för integration och etnisk mångfald.

Städavdelningen hade sex praktikanter med bakgrund från olika länder. En av dem erbjöds visstidsanställning på ett år och två personer arbetar som timvikarier. I förskolan pågår ett arbete med att utveckla barnens språk. På biblioteket finns tidningar, tidskrifter och böcker på många olika språk.

Den nya föreningspolicyn föreslår att föreningar som arbetar med mångfald och integration ska gynnas. I nationaldagsfirandet uppmärksammas och välkomnas nya svenska medborgare.

Sydnärkekommunerna tog på uppdrag av den nationella samordnaren fram en gemensam strategi och en lokal handlingsplan mot våldsbejakande extremism. I handlingsplanen finns information om riskbeteenden och insatser. Social- och arbetsmarknadsnämnden antog strategin och den lokala handlingsplanen i december. Förvaltningen går årligen igenom kommunens policy mot diskriminering. Verksamheterna rekryterar personal med kunskaper i andra språk där det är möjligt.

FOLKHÄLSOARBETE

Avsikten med folkhälsoarbetet är att främja en god och jämlik hälsa hos befolkningen.

Folkhälsoarbetet sker i samverkan i Sydnärke. Sydnärkes folkhälsoteam har sitt säte i Lekebergs kommun.

År 2014 inrättades folkhälsoutskottet i Hallsbergs kommun. Det leder arbetet med att ta fram, genomföra och följa upp en folkhälsoplan. Resultatet rapporteras till kommunstyrelsen som fastställer planen. Nämnderna ska i sina verksamhetsberättelser redovisa hur man arbetat för att främja en god och jämlik hälsa hos befolkningen.

Drift- och serviceförvaltningen sköter motionsspår och friluftsbad. Arenor och aktiviteter underlättar för kommuninvånarna att ha ett aktivt fysiskt liv, vilket främjar en god folkhälsa.

Folkhälsoplanen från 2014 har fokus på barn, unga och äldre. Den innehåller prioriterade mål och

indikatorer med aktuella värden från *Liv och hälsa ung 2014* och *Hälsa på lika villkor*. Planen började gälla 2015. Alldeles för lite arbete uträttades på området 2016. Det behöver därför aktualiseras kommande år.

Dagverksamheterna i tätorterna satsar på hälso-befrämjande åtgärder som gymnastik, promenader, fester och andra ”må bra”-aktiviteter. På dagcentralerna arrangeras olika aktiviteter för att locka seniorer till social samvaro. Folkhälsoteamet deltog i arbetet med äldreplanen. Ett av områdena i den handlar om hälso-främjande insatser.

HANDIKAPPOLITISKT PROGRAM

Varje år ska nämnderna beskriva vad man gjort för att öka tillgängligheten för personer med funktionsnedsättningar.

Hörselpedagoginsatser kan avropas genom ett avtal med Örebro kommun. Skolläkare köps in via avtal. Kommunen samarbetar med Specialpedagogiska skolmyndigheten.

Barnen i behov av särskilt stöd (bibass) tenderar att bli fler och behoven mer omfattande. Behovet av insatser på grund av medicinska skäl har ökat i förskolan.

Social- och arbetsmarknadsförvaltningens medarbetare undviker parfym och andra produkter med starka dofter i arbetet. Förvaltningens lokaler ska vara tillgängliga för alla, bland annat genom öppettider, aktiviteter och fysisk miljö, med till exempel dörröppnare.

I juni antog kommunfullmäktige en policy om rökfri arbetstid.

SPONSRINGSPOLICYN

År 2013 fastställde kommunfullmäktige en sponsringspolicy. Kommunstyrelsen ska varje år i samband med sin verksamhetsberättelse redovisa förekomsten av sponsringsavtal. Respektive nämnd ska varje år i samband med sin verksamhetsberättelse redovisa förekomsten av mottagande av sponsring.

Kommunstyrelsen lämnade sponsring till följande föreningar 2016: OK Tisaren, Indianerna Speedway, IFK Hallsberg Fotboll, Sköllersta IF, Pålshoda Gymnastik och Idrottsförening, Hallsbergs Jazzklubb, Konstrundan och Lions.

Inom bildningsnämnden bedrevs fritidsgårdens kolloverksamhet med stöd av Röda Korset genom ett ekonomiskt bidrag på 45 tkr. Övriga nämnder redovisade ingen sponsring 2016.

RESULTAT OCH KAPACITET

« Årets resultat för kommunen uppgick till 23,1 mkr, vilket var 10,2 mkr bättre än budget. För kommunkoncernen uppgick resultatet till 25,9 mkr. Samtliga nämnder redovisade positiva resultat i förhållande till budget. »

ÅRETS RESULTAT

Kommunens resultat blev positivt med 10,2 mkr jämfört med det budgeterade resultatet 12,9 mkr.

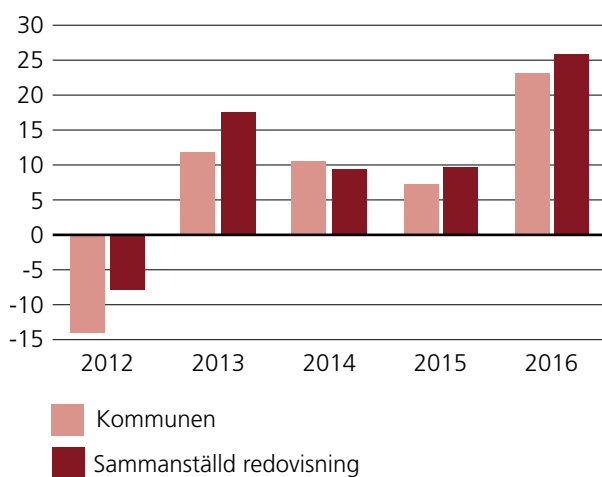
Den historiskt låga räntenivån gynnade resultatet i form av lägre finansiella kostnader.

Nämnderna uppvisade en bättre följsamhet än 2015. Skatteintäkter och utjämning blev högre än den budgeterade nivån.

Resultatet påverkades av realisationsvinster med +0,5 mkr. Realisationsvinsterna avräknas i balanskravsutredningen.

Årets resultat för kommunkoncernen uppgick till 25,9 mkr, vilket var 16,3 mkr bättre än 2015.

RESULTAT FÖRE EXTRAORDINÄRA POSTER



BALANSKRAVET

Enligt kommunallagens balanskrav måste kommunens ekonomi vara i balans och redovisa högre intäkter än kostnader efter att realisationsvinster räknats bort. Ett positivt resultat krävs för att säkra det egna kapitalet och bygga upp medel för reinvesteringar. Senast Hallsbergs kommun inte lyckades uppfylla balanskravet var 2012. Årets resultat efter balanskravsjusteringar uppgick till 19,6 mkr.

BALANSKRAVSUTREDNING

(mkr)	2016
Årets resultat	23,1
Samtliga realisationsvinster	-0,5
Årets resultat efter balanskravsjustering	22,6
Balanskravsresultat från tidigare år	0,0
Reservering till resultatutjämningsreserv (RUR)	-3,0
Årets balanskravsresultat	19,6

RESULTATUTJÄMNINGSRESERV

Med kommunallagen som grund har fullmäktige antagit riktlinjer för god ekonomisk hushållning och resultatutjämningsreserv. Regelverket ger kommunen möjlighet att reservera delar av positiva resultat. Tidigare års positiva resultat kan användas för att jämna ut minskade intäkter i samband med ett negativt resultat efter balanskravsjusteringar.

RESULTATUTJÄMNINGSRESERV

(mkr)	2016
Ingående värde	-
Årets reservering till RUR	3
Disponering av RUR	-
Utgående värde	3

BUDGETAVVIKELSE

Nämnd/styrelse (mkr)	2012	2013	2014	2015	2016
Kommunfullmäktige	0,2	0,1	0,2	0,1	0,2
Kommunstyrelse	-3,2	1,2	2,4	1,2	-2,3
Drift och service					
<i>därav skattefinansierad verksamhet</i>	-2,0	-0,2	-0,6	-0,2	0,7
<i>därav avgiftsfinansierad verksamhet</i>	-2,0	-0,2	-0,6	-0,2	0,7
<i>av kommunstyrelsen</i>	0,0	0,0	0,0	0,0	0,0
Miljö- och byggmyndighet	0,6	0,5	0,5	-	-
Bildningsnämnd	-3,1	-6,3	0,2	2,2	1,7
Social- och arbetsmarknadsnämnd	-11,9	0,0	-5,6	-11,7	1,9
Revision, valnämnd med flera	-0,1	0,2	-0,1	-0,1	0,0
Summa	-19,5	-4,5	-3,0	-8,5	2,2

BUDGETAVVIKELSER

En viktig förutsättning för ekonomi i balans är god budgetföljsamhet i verksamheterna. Alla nämnder utom kommunstyrelsen redovisade överskott. På kommunstyrelsens transfereringar redovisades extra investeringsbidrag till den gemensamma IT-nämnden med 2,7 mkr. Det extra bidraget ger lägre framtida driftkostnader för IT-verksamheten. Social- och arbetsmarknadsnämnden uppvisade med sitt resultat på +1,9 mkr en kraftfull förbättring. Perioden 2011–2015 uppgick budgetavvikelsena totalt till –52 mkr, motsvarande –10,4 mkr per år.

Total uppgick nämndernas överskott till 2,1 mkr. Det var en förbättring med 125 procent jämfört med 2015. Under de senaste fem åren har nämndernas budgetavvikelse förbättrats med 21,7 mkr, motsvarande 113 procent.

UTVECKLINGEN AV SKATTEINTÄKTER OCH GENERELLA STATS BIDRAG SAMT NETTOKOSTNADER (procent)

	2012	2013	2014	2015	2016
Skatteintäkter och					
generella statsbidrag	0,16	3,14	3,11	2,22	7,00
Nettokostnader	3,20	0,11	3,01	3,03	5,44

En förutsättning för att uppnå och behålla en god ekonomisk hushållning är att balansen mellan löpande intäkter och kostnader är god. Utvecklingen av skatteintäkter och nettokostnader visade stora svängningar till och med 2013. År 2014 var det i stort sett balans i utvecklingstakten. Under 2015 fortsatte utvecklingen av nettokostnaderna i samma takt. Ökningen av skatteintäkter och generella statsbidrag blev däremot lägre. Den kraftiga ökningen av skatteintäkter och generell utjämning 2016 berodde till stor del på skattehöjningen med 50 öre. Nettokostnadsökningen var betydligt högre än de senaste åren. Skatteintäkter och generella statsbidrag har i genomsnitt ökat med 3,13 procent per år under femårsperioden. Nettokostnaderna har i snitt ökat i samma takt.

ÅRETS RESULTAT SAMMANSTÄLLD REDOVISNING

Årets resultat för den sammanställda redovisningen visade överskott med 25,9 mkr. Det var en förbättring med 16,3 mkr. Förutom kommunen gjorde Hallbo och Sydnärkes Utbildningsförbund positiva resultat.

Hallbo gjorde ett överskott med 2,2 mkr. Det var en försämring med 1 mkr. Fler reparationer och mer underhåll utfördes jämfört med tidigare år. Räntan var lägre än vad som budgeterades och vakansgraden fortsatte att sjunka, så att det nu råder bostadsbrist.

Fastighetsbeståndet är värderat till 677 mkr, vilket ska jämföras med ett väsentligt lägre bokfört värde. En fastighet sticker ut med för högt bokfört värde och det är Regnbågen. Därför gjordes nedskrivningar med 9 mkr på denna fastighet.

Med en vakansgrad på drygt 1 procent och en minskning av hyresbortfall med cirka 1,5 mkr hade Hallbo ett starkt kassaflöde. Även soliditeten stärktes till 7,3 procent jämfört med 6,8 procent 2015.

Den låga räntan är givetvis en osäkerhetsfaktor, men i dagsläget ser Hallbo ljus på framtiden.

Det var ett ekonomiskt bra år för hyresgästerna i Hallbo. Hyran steg med blygsamma 0,5 procent.

HIBA likviderades 2016.

Resultatet för **Hallsbergs Fastigheter 1 AB** blev –11 tkr. Ingen verksamhet förekom.

Resultatet för **Sydnärkes Utbildningsförbund** var 1,3 mkr, 0,9 mkr högre än 2015. Utfallet var högre än den nollresultatsbudget som antogs för 2016. Avvikelsena berodde både på ökade intäkter och ökade kostnader.

Finansnettot fortsatte att minska i likhet med tidigare år, men det påverkar inte förbundets resultat i någon större omfattning.

Avstämning av balanskravet kan ses som uppfyllt; det innebär att intäkterna översteg kostnaderna.

Förbundets likviditet var fortsatt god. Bankmedlen uppgick vid årets slut till 50,3 mkr, vilket var 11,9 mkr mer än vid samma tidpunkt 2015. Intäktsökningen berodde på interkommunal ersättning och bidrag. Förbundet gjorde ingen amortering 2016, vilket också påverkade likviditeten positivt. År 2015 gjordes också större investeringar än 2016.

Nerikes Brandkärs resultat blev ett underskott på 0,5 mkr, (2,0 mkr 2015), vilket var bra om man beaktar att pensionskostnaderna översteg budget med 1,7 mkr. Bortsett från dem blev resultatet i stället ett överskott på 1,1 mkr. Nästan hälften var reavinster för sålda bilar som ersatts av nya. Resterande del, 0,6 mkr, var resultatet som verksamheten presterade.

Verksamhetens intäkter blev betydligt högre än budgeterat. Största avvikelsen var övriga intäkter. Där följer sig ett hyresbidrag från Lindesbergs kommun för den nybyggda brandstationen och ersättningen från Myndigheten för samhällsskydd och beredskap (MSB) för skogsbranden i Karthälleö mossen.

Verksamhetens kostnader var högre än budget. De två största avvikelsena hör ihop med dem på intäktssidan, det vill säga hyran för brandstationen och skogsbranden. Flera medarbetare valde dessutom att ta ut sin pension tidigare än vid 60 år, som är den pensionsålder som ligger till grund för pensionskuldsberäkningen hos KPA.

Sydnärkes kommunalförbund redovisade ett nollresultat. Varje kommun ska finansieras med sin taxa, fastställd av respektive kommunfullmäktige. Kommunalförbundet redovisar skulderna till fordran på respektive avfallskollektiv. Detta förfaringssätt innebär att kommunalförbundet inte redovisar något eget kapital.

Upphandlingar och den planerade återvinningscentralen i Askersund gör att taxan i Laxå och Askersund behöver höjas 2017. I Laxå är höjningen 700 tkr per år och i Askersund 1,8 mkr per år.

I Askersund täckte kommunen underskottet 2016. Höjningen ska endast täcka tillkommande merkostnader. I Laxå ska taxehöjningen täcka både tillkommande kostnader samt underskott 2015 och 2016.

I Hallsbergs abonnentkollektivs resultatutjämningsfond fanns vid årsskiftet 7,5 mkr. Det var ett resultat av överskottet 2015 på 4 mkr, kvarvarande medel i fonden för matavfallsinsamlingen, 2 mkr, och 2016 års överskott på 1,5 mkr.

För att komma tillrätta med saldot har kommunalförbundet följande plan: en omlastningsstation ska byggas, egna lokaler för fordon och personal på samma ställe ska byggas eller köpas och en ny sopbil köpas in.

NETTOKOSTNADERNAS ANDEL AV SKATTEINTÄKTER OCH STATSBI DRAG

Ytterligare en viktig förutsättning för god ekonomisk hushållning är att det råder balans mellan löpande intäkter och kostnader. Det långsiktiga ekonomiska målet är att kommunens resultat ska utgöra minst 2 procent av summa skatteintäkter och generella statsbidrag, sett över en treårsperiod.

Resultatet 2016 innebar 2,85 procent av skatteintäkter och generella statsbidrag. Femårsresultatet uppgår till cirka 1 procent per år i genomsnitt. Resultatutvecklingen har genomgått en avsevärd förbättring jämfört med föregående femårsperiod (0,4 procent). Det kan åskådliggöras genom att nettokostnaderna ställs i relation till skatteintäkter, generella statsbidrag och finansnetto. Måttet får således inte vara högre än 98 procent, om det ekonomiska målet ska vara uppfyllt.

VERKSAMHETENS NETTOKOSTNADER SOM ANDEL AV SKATTEINTÄKTER OCH GENERELLA STATSBI DRAG

(procent)	2012	2013	2014	2015	2016
Verksamhetens nettokostnader	95	92	92	93	92
Avskrivningar	5	5	5	5	4
Finansnetto	2	1	2	1	1
Summa procentandel	102	98	99	99	97

INTÄKTER

Skatteintäkter och generella statsbidrag är kommunens dominerande inkomstkälla.

Intäkternas storlek är beroende av skattesatsens nivå och skatteunderlaget efter taxering av invånarnas inkomster.

Kommunens skattesats var 21,55 kronor per beskattningsbar hundralapp. Det var 50 öre högre än föregående år, på grund av skattehöjning. Skatteintäkterna blev totalt 2,5 mkr lägre än budgeterat. De preliminära skatteintäkterna blev 1,3 mkr lägre än budget. Slutavräkningen för 2015 var positiv med 0,6 mkr. Den preliminära slutavräkningen för 2016 blev 1,9 mkr lägre än i budgeten.

Generella statsbidrag och utjämning blev 5,8 mkr högre än budgeterat. Inkomstutjämnings-systemet kompenserar stora delar av avvikelserna. Inkomstutjämningsbidraget blev 3,7 mkr högre än i budget. Regleringsavgiften blev 0,1 mkr lägre än budget. Kostnadsutjämningsavgiften blev 0,2 mkr högre än budget. Den kommunala fastighetsavgiften gav 0,2 mkr högre intäkter än budget. Den statliga byggbonusen på 4,7 mkr var inte budgeterad. Den del som inte fördelades i verksamheterna uppgick till 2 mkr och redovisas under generella statsbidrag.

Övriga delar i generella statsbidrag och utjämning avvek inte från budget.

KOSTNADER

Bruttokostnaderna för den kommunala verksamheten uppgick till 1 030,3 mkr. För första gången i kommunens historia översteg kostnadsomslutningen miljardstrecket. Det var en ökning av kostnaderna med 79,4 mkr, vilket motsvarar en ökning med 8 procent. Den kommunala verksamheten är personalintensiv och av bruttokostnaderna utgör personalkostnaderna 54 procent.

Nettokostnadsutvecklingen uppgick till 5,44 procent, medan ökningen av skatteintäkter och generella statsbidrag uppgick till 7,00 procent.

Semesterlöneskuld och uppehållslöneskuld uppgick totalt till 24,9 mkr. Det var en ökning med 0,2 mkr. Skulden för okompenserad övertid minskade med 0,2 mkr till 2,5 mkr. Ferielöneskulden för lärarpersonal minskade med 0,7 mkr till 3,8 mkr.

KÄNSLIGHETSANALYS

Nedanstående tabell visar hur stor påverkan en procents ökning eller minskning har på kommunens intäkter och kostnader.

Händelseförändring	Kostnad eller intäkt i mkr
Ränteförändring rörliga lån 1 procent	+/- 0,9
Löneförändring 1 procent	+/- 5,6
Bruttokostnadsförändring 1 procent	+/- 10,6
Generellt statsbidrag 1 procent	+/- 1,7
Skattesatsförändring 1 procent	+/- 28,1

FINANSIELLA POSTER

Finansnettot blev 4,4 mkr bättre än budget. Finansiella intäkter blev 3,2 mkr högre än budgeterat. Återbäring från Kommuninvest redovisades med 1,8 mkr. De finansiella kostnaderna blev 1,2 mkr lägre än budgeterat. Det var i huvudsak räntekostnaden för långfristiga lån som påverkade utfallet. Den fortsatt extremt låga räntenivån gynnade räntekostnaderna.

Nya lagkrav som föranletts av finanskrisen på bland annat större kapital påverkar Kommuninvest i hög utsträckning. För att fullgöra den obligatoriska insats-skyldighet som följer av medlemskapet i Kommuninvest beslutade kommunen att betala in 534 tkr i särskild medlemsinsats 2015.

Kommuninvest ekonomisk förening betalade återbäring till medlemmarna 2016 i form av ränta på insatskapital och återbäring på affärsvolym. För Hallsberg uppgick återbäringen till totalt 1,8 mkr.

AVSÄTTNINGAR, NEDSKRIVNINGAR OCH SÄRSKILDA ÅTAGANDEN

Till och med 2014 gjordes avsättningar till lakvattenrening med 11,1 mkr. År 2015 användes 0,3 mkr och 2016 ytterligare 0,2 mkr. Den kvarvarande avsättningen på 10,6 mkr beräknas gå åt för att åtgärda den underdimensionerade reningsanläggningen vid den nedlagda deponin i Vissberga.

Åtagandet för utvecklings- och investeringsåtgärder i Länstrafiken påbörjades 2008 och redovisades som långfristig skuld med 1,7 mkr. Det är i enlighet med Citybaneavtalet som länets kommuner och landstinget tecknat. Fram till och med 2017 fortsätter de årliga utbetalningarna till Länstrafiken.

INVESTERINGAR

Årets nettoinvesteringar uppgick till 29,2 mkr av budgeterade 39 mkr. Genomförandegraden blev 75 procent.

Den största investeringen 2016 var ombyggnaden av Stocksätterskolan med 4,5 mkr. Fastighetsförvärv gjordes med sammanlagt 4,2 mkr. I huvudsak köptes fastigheter i Hallsbergs tätort för ett planerat bostadsbyggande.

Ombyggnaden av Ungdomens hus blev färdig i början på året. År 2015 investerades 6 mkr och 2016 ytterligare 2,2 mkr. I byggnaden inryms ungdomsgården, lärosalar för kulturskolan och ungdomsmottagningen.

Drift- och servicenämndens inköp av maskiner och fordon uppgick till totalt 2,6 mkr. Gatukontoret investerade i en ny traktor och en städmaskin. Sanering av va-ledningar utfördes för 2,1 mkr.

Bildningsnämnden investerade totalt 1,7 mkr. Det avsåg bland annat ett tidredovisningssystem för förskola och fritidshem, inventarier till Ungdomens hus och modelljärnvägen i Bergöohuset. I enlighet med förvaltningens it-strategi byggdes accesspunkterna ut. Projektörer, smartboards, datorer och lärplattor köptes in. Läktaren vid konstgräsplanen började byggas och blir färdig 2017.

Social- och arbetsmarknadsnämndens investeringar uppgick till totalt 1,6 mkr. Större investeringar gjordes i inventarier, it och arbetstekniska hjälpmedel. Uppgraderingen av verksamhetssystemet Procapita kostade 0,5 mkr.

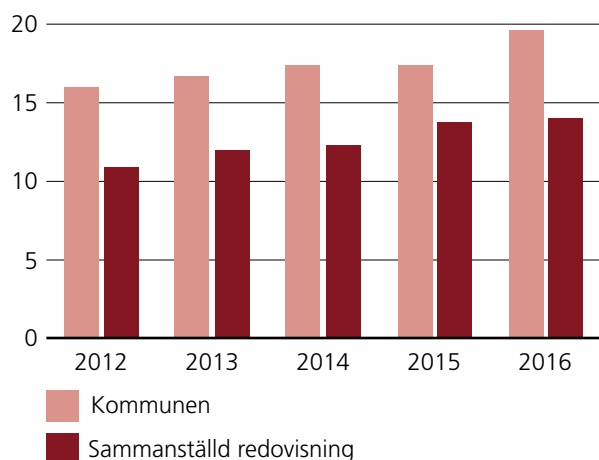
NEDSKRIVNING AV FASTIGHETER

Kommunstyrelsens arbetsutskott beslutade uppdraga till kommunstyrelseförvaltningen att påbörja arbetet med en detaljplan för kvarteren Bokbindaren, Rörmokaren med flera i Hallsberg. Planområdet förändras i förhållande till förslaget och utökas västerut till att inrymma grusplanen och området söderut fram till Storån. Syftet är att planlägga det aktuella området för bostadsbebyggelse för att nå målet på 40–50 lägenheter per år och möta efterfrågan på centrala lägenheter i Hallsberg.

Som ett led i förberedelserna gjordes nedskrivningar med totalt 3,2 mkr på fastigheterna Rörmokaren 1, Transtengatan 7, Hallsbergs Centrum 1:7, Transtengatan 17 (Apollo) och Brandstationen 1. Byggnaderna på de aktuella fastigheterna rivs 2017. Kostnaderna för rivning och miljöutredning togs upp i bokslutet med 2,5 mkr. På två av fastigheterna har det länge funnits en bensinstation och en bilverkstad. Båda verksamheterna klassas som miljöfarliga. En av fastigheterna har en tid använts som snötipp. Snö klassas som avfall när den som forslar bort den har för avsikt att göra sig av med snön.

SOLIDITET

(procent)

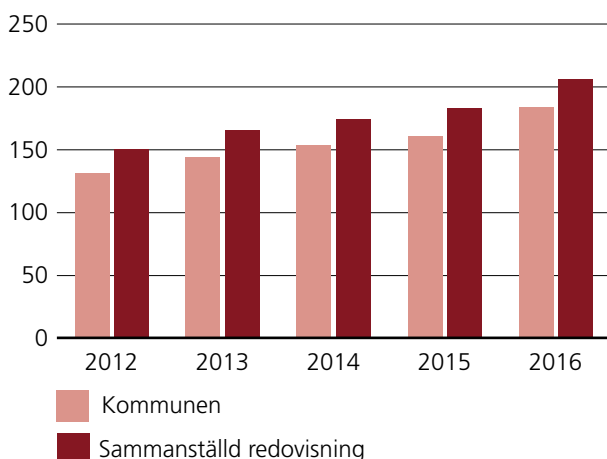


Soliditeten uppgick till 19,6 procent den 31 december. Det var en ökning på 2,2 procent. För den sammanställda redovisningen ökade soliditeten på balansdagen. Orsaken var god likvid och överskott 2016.

Soliditeten beskriver den ekonomiska styrkan på längre sikt. Den visar hur stor del av tillgångarna som finansierats med eget kapital. Förändringarna i detta finansiella mått påverkas av investeringstakt, nyupplåning, andra skuldförändringar samt av det ekonomiska resultatet. Ju lägre soliditet, desto högre framtida kostnader. Utvecklingen är intressantare att bedöma än den absoluta nivån.

EGET KAPITAL

(mkr)



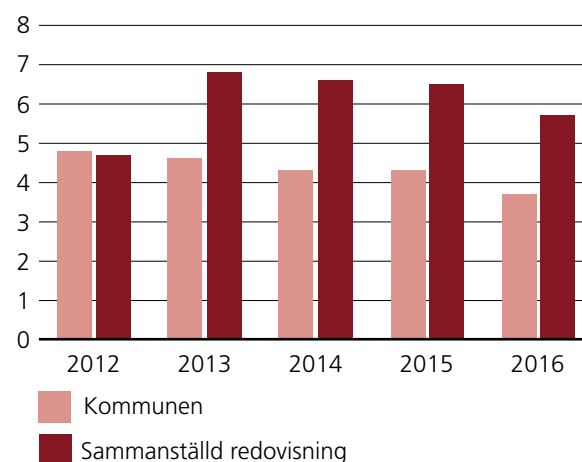
Det egna kapitalet har ökat varje år under femårsperioden. För att kommunens förmögenhet, som har skapats av tidigare generationer, inte ska urholkas och för att kommande generationer inte ska belastas av dagens konsumtion, krävs en viss resultatnivå. Sedan 2012 har det egna kapitalet ökat med 72 procent.

Det egna kapitalet för den sammanställda redovisningen följer ungefär samma utveckling som kommunens.

Skuldsättningsgraden låg på samma nivå 2015 som 2014. De långfristiga skulderna och de kortfristiga skulderna ökade. Ökningen av det egna kapitalet på grund av det årets positiva resultat gjorde dock att skuldsättningsgraden blev densamma som 2014.

SKULDSÄTTNINGSGRAD

(procent)



I den sammanställda redovisningen ökade skulderna netto, men eftersom det egna kapitalet ökade sjönk skuldsättningsgraden jämfört med 2015.

Skuldsättningsgraden beskriver den del av tillgångarna som finansierades med främmande kapital. En skuldsättning på över 1 betyder att skulderna är större än det egna kapitalet. En hög skuldsättningsgrad tyder på mer risk. Skuldsättningsgrad används för att beskriva kommunens finansiella risk (räntekänslighet).

SOCIAL INVESTERINGSFOND

Kommunstyrelsen beslutade i december 2015 att införa en social investeringsfond. Fondens syfte är att minska utanförskap, bryta långvarig arbetslöshet och förbättra integrationen. Beslutet innebar att reserverade medel på balansräkningen för tidigare ej utnyttjade medel som utbetalats för flyktningmottagande fördes över till fonden. I bokslutet 2015 resultatfördes de 8,4 mkr som återstod av ej utnyttjade medel för flyktningmottagande.

Kommunstyrelsen beslutade använda 950 tkr till driften av Upptäckarhuset 2016 och 2017. Saldot i den sociala investeringsfonden uppgick därmed till 7,4 mkr i bokslut 2016.

Fonden redovisas som en del av eget kapital, men påverkar inte den externa redovisningen i form av resultat- och balansräkning.

RISK OCH KONTROLL

KORTFRISTIG BETALNINGSFÖRMÅGA

Kassalikviditeten (procent)	2012	2013	2014	2015	2016
Kommunen	52,9	62,3	48,1	68,4	79,3
Sammanställd redovisning	71,1	73,9	72,2	81,2	95,7

Kassalikviditeten för kommunen den sista december uppgick till 79,3 procent. Det var en förbättring med 10,9 procentenheter. Likvida medel i form av banktillgodohavanden förbättrades. Bidragande orsaker var bland annat stora engångsersättningar, som byggbonus 4,7 mkr och återbäring från Kommuninvest 1,7 mkr. Vid tillfälliga behov av likvid förstärkning kan kontokrediter på totalt 30 mkr utnyttjas.

Förbättringen för den sammanställda redovisningen med 14,5 procentenheter berodde på att kommunen hade en god likviditet. Kassalikviditet är summan av likvida medel och kortfristiga fordringar i förhållande till kortfristiga skulder.

ANLÄGGNINGSTILLGÅNGAR

En del av den kommunala särarten är fortlevnadsprincipen. I redovisningssammanhang betraktas verksamheten som om den ska fortsätta i all oändlighet. Syftet med kommunens materiella anläggningstillgångar är normalt att kommunen innehar dem under en avsevärd tidsperiod för att de ska användas av de kommunala verksamheterna. Det gör att värderingen är restriktiv. En av utgångspunkterna i god redovisningssed är dessutom att tillgångar aldrig får övervärderas. Till skillnad från i näringslivet är inte marknadsvärdering satt i första rummet.

Fastigheter, anläggningar och inventarier upptogs till ett värde av 741,2 mkr.

De finansiella anläggningstillgångarna uppgick till sammanlagt 33,3 mkr.

Aktier och andelar i övriga bolag uppgick till 0,5 mkr. Det bokförda värdet för andelar i Kommuninvest ekonomisk förening var 0,5 mkr. Det totala insatskapitalet uppgick till 13,8 mkr och redovisas som en notupplysning i bokslutet.

Grundfondskapitalet i den kommunala bostadsstiftelsen uppgick till 23,6 mkr.

Förlagslånet till Kommuninvest uppgick till 2,1 mkr. Utöver kapitalförstärkningen via resultatet genomfördes 2010 en emission av förlagslån om 1 miljard kronor till medlemmarna i Kommuninvest.

LÅNESKULD

Låneskuld (mkr)	2012	2013	2014	2015	2016
Kommunen	451,2	468,3	463,3	486,3	471,3
Sammanställd redovisning	938,9	939,3	903,7	938,0	922,3

Kommunens låneskuld uppgick till 471,3 mkr på balansdagen. Det var en sänkning med 15,0 mkr.

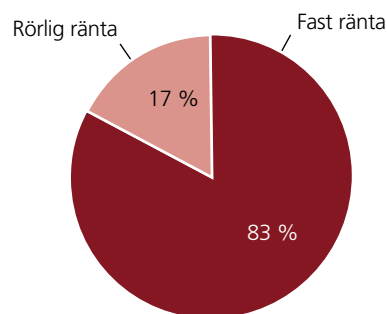
Två lån på totalt 14 mkr löstes. Amortering skedde med 1 mkr.

Låneskulden var relativt hög jämfört med andra kommuner i Hallsbergs storlek. Av låneskulden avser 193,2 mkr lån som övertogs i samband med rekonstruktionen av Hallsbergs bostadsstiftelse 2003. Flera stora investeringar har lånefinansierats genom åren. Större delen av dem rörde ombyggnaderna av Alléskolan och Västra skolan. Vid försäljningen av Alléskolan till Syd-närkes Utbildningsförbund 2012 löstes lån motsvarande 37,5 mkr, vilket var vad likviditeten tillät.

Kommunens räntekostnader uppgick till 8,5 mkr. Det gynnsamma ränteläget de senaste åren har minskat kommunens räntekostnader. Låga rörliga räntor och möjligheten att binda på längre löptider till låg ränta har påverkat räntekostnaderna positivt.

Den 31 december var 83 procent av låneskulden bunden med fast ränta och 17 procent löpte med rörlig ränta.

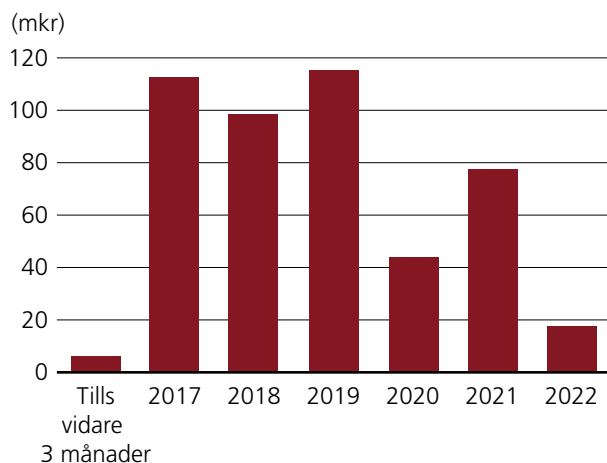
FÖRDELNING FAST OCH RÖRLIG RÄNTA



En relativt stor andel bundna räntor ger trygghet inför framtiden, eftersom räntekostnaderna är kända. Nackdelen är naturligtvis lite högre räntor. Även om det är ett väldigt gynnsamt ränteläge, är de fasta räntorna högre än de rörliga.

En spridning av kapitalbindningen är viktig, så att inte alla lån ska omsättas samtidigt.

KAPITALBINDNING LÅNESKULD



BORGENSÅTAGANDEN

Inga nya borgensåtaganden tillkom 2016.

Borgen för Sydnärkes Utbildningsförbund tecknades i samband med att förbundet förvärvade Alléskolan av Hallsbergs kommun och lån upptogs för förvärv och ombyggnad. De tre medlemskommunerna Hallsberg, Askersund och Laxå tecknade solidarisk borgen.

Kvarvarande borgensåtaganden bedöms ha låg risk. Finansiella rekonstruktioner med stora kommunala insatser har gjorts tidigare i bostadsrättsföreningen Transtenen och den kommunala bostadsstiftelsen Hallbo. Hallbos ekonomi och verksamhet har utvecklats i en positiv riktning. Det gäller både resultat och uthyrningsgrad. År 2016 var Hallbos resultat +2 mkr.

Hallsbergs kommun ingick 1993 en solidarisk borgen såsom för egen skuld för Kommuninvest i Sverige AB:s samtliga nuvarande och framtida förpliktelser. Samtliga 286 medlemskommuner har ingått likalydande borgensförbindelser.

PENSIONS FÖRPLIKTELSE R

Pensionsåtagandet redovisas efter kommunallagens intentioner, enligt den så kallade blandmodellen. Det innebär att en mindre del redovisas som avsättning i balansräkningen och en större del läggs utanför balansräkningen som en ansvarsförbindelse.

Kommunen har ett omfattande pensionsåtagande på 431,8 mkr (454,4 mkr). De pensioner som intjänats fram till 1998 uppgår till 374,3 mkr och redovisas enligt rekommendationerna som en ansvarsförbindelse. Det innebär att 86,7 procent av pensionsförpliktelserna ligger utanför balansräkningen.

Kommunen anlitarde KPA som pensionsadministratör och KPA har beräknat pensionskulden. Aktualiseringsgraden den 31 december var 95 procent. Det var en ökning med 1 procentenhet jämfört med 2015. Aktualiseringsgraden bedöms ligga på en relativt hög nivå. För personer som är aktualiserade, det vill säga där alla pensionsgrundande tider är utredda, är pensionsåtagandet beräknat utifrån det. För dem som inte är aktualiserade uppskattar KPA en pensionsgrundande tid. I takt med att även de aktualiseras justeras ansvarsförbindelsen.

Under avsättningar redovisades dessutom garanti-pensioner, visstidspensioner och liknande. De uppgick till 0,5 mkr (0,9 mkr) vid årsskiftet. Det avser åtagandet för visstidspensioner.

Löneskatt för de beräknade pensionsförmånerna redovisades också under avsättningar med 11,2 mkr (11,3 mkr).

Pensionsförmåner redovisades som ansvarsförbindelser uppgick till 301,2 mkr exklusive löneskatt (319,2 mkr). Löneskatten var 73,1 mkr (77,5 mkr).

PENSIONSUTBETALNINGAR

De pensionsmedel som intjänats från 1998 utbetalas för den anställdes egen placering hos pensionsförvaltare. Enligt avtalet KAP-KL beräknas den avgiftsbestämda ålderspensionen med en årlig pensionsavgift från och med månaden efter den månad arbetstagaren fyller 21 år. Avgiften beräknas till 4,5 procent av ett avgiftsunderlag. Kostnaden för 2016 redovisas som kortfristig skuld och beräknas till 27,8 mkr inklusive löneskatt.

PENSIONS FÖRVALTNING

Kommunfullmäktige beslutade 2001 om riktlinjer för pensionsförvaltning. Det finns inga medel särskilt placerade för kommunens pensionsutbetalningar. Kommunen återlånar den samlade pensionskulden till verksamheten. Ränta, motsvarande statslåneräntan, 0,34 procent (0,58 procent), ökade skulden.

(mkr)	2015	2016
Avsättningar för pensioner	57,7	57,5
Ansvarsförbindelser		
Pensionsförpliktelser som inte upptagits bland avsättningar	396,7	374,3
Finansiella placeringar	-	-
Totalt återlånat	454,4	431,8

FRAMTIDEN

EKONOMI PÅ SIKT

Utvecklingen av sysselsättning och tillväxt är av betydelse för kommunens intäkter, som till största delen består av skatter och generella statsbidrag. Grunden för en stark välfärd är balans i kommunens ekonomi. Målet är ekonomiskt överskott i goda tider för att minska påfrestningar i sämre. Budgeterat resultat för 2017 är 15,6 mkr och för 2018 och 2019 är det 13,9 mkr respektive 14,1 mkr. Det motsvarar ett mål på 1,8–1,6 procent av kommunens resultat i förhållande till totala skatteintäkter och statsbidrag.

I SKL:s skatteprognos i februari 2017 är skatteunderlagets ökningstakt uppreviderad de tre första åren i perioden och nedreviderad den senare delen jämfört med prognosen i december. Förändringen bygger på starkare sysselsättningsuppgång 2016–2017 än tidigare bedömning.

Kommunens kostnader påverkas av förändringar i demografi, behov, förväntningar och krav. Allt fler äldre, snabb befolkningstillväxt och ökade investeringsbehov bidrar till utmaningar för kommunernas ekonomi. Det är i första hand kostnaderna som Hallsbergs kommun kan påverka genom strategisk planering, uppföljning och löpande åtgärder.

Planeringsförutsättningar utarbetas årligen inför planering och beslut om verksamhetsmål och budget. En viktig del är befolkningsprognosen. I prognosen som låg till grund för budget 2016 och flerårsplan 2017–2018 antogs en viss befolkningsökning, bland annat genom inflyttning till kommunen de närmaste åren.

Invånarantalet ökade 2016 med 140. Den ovanligt stora befolkningsökningen de två senaste åren påverkar den kommunala ekonomin. Kommande planeringsperiod finns fler osäkerhetsfaktorer. De handlar om antaganden om invandring, inflyttning och takten på nyproduktion av bostäder.

Räntenivån har stor betydelse för hur kommunens finansiella kostnader utvecklas. I Riksbankens senaste beslut i februari 2017 behölls reporäntan på –0,50 procent. Räntebanan, bankens prognos över räntan de närmaste åren, visade en fortsatt negativ styrränta. Sannolikt är att långsamma höjningar inleds först i början av 2018.

Löneökningar har stor påverkan på den kommunala ekonomin. Det avtal som påverkar lönekostnaderna allra mest är Kommunals. Det aktuella löneavtalet gäller från den 1 maj 2016 och tre år framåt.

Pensionsskulden i kommuner och landsting beräknas enligt RIPS (riktlinjer för beräkning av pensionsskuld). För att inte underskatta åtagandet är det viktigt att räntan är korrekt. Pensionsskulden är de nuvärdesberäknade framtida pensionsutbetalningarna. Ju lägre diskonteringsränta, desto högre skuld. Den historiskt låga räntenivån ledde till en översyn av RIPS. I juni presenterades reviderade riktlinjer. SKL rekommenderar kommunerna att börja tillämpa riktlinjerna från och med verksamhetsåret 2017.

Inför 2017 höjer 36 av landets 290 kommuner skattesatsen, medan 8 sänker den. Lekebergs kommun höjer skattesatsen mest av alla kommuner (1,0 procentenhet). Övriga kommuner i Örebro län som höjer skattesatsen är Kumla med 0,8 och Nora med 0,5 procentenheter. Hallsbergs kommun höjde skattesatsen med 0,5 procentenheter 2016. Efter höjningarna 2017 kommer Hallsbergs kommun att ha den tredje lägsta skattesatsen i länet efter Ljusnarsberg och Örebro.

Förslaget om en ny kommunal redovisningslag finns inte med i regeringens propositionsförteckning för våren 2017, vilket innebär att det inte kan förväntas en ny lag från januari 2018. Den nya redovisningslagen kan tidigast träda i kraft den 1 januari 2019.



FRAMTIDA VERKSAMHET

Kommunfullmäktige beslutade i oktober att samtliga kommunägda fastigheter av bostadskaraktär förs över till ett kommunalt helägt aktiebolag. Bolaget påbörjar sin verksamhet i början av 2017. Drift och förvaltning av fastigheterna utförs på uppdrag av kommunens fastighetsavdelning.

En äldreomsorgsplan för 2016–2030 antogs av kommunfullmäktige i oktober. Planen ska vara vägledande i politiska och verksamhetsmässiga beslut, men också vara levande i utvecklingsarbetet. Den är ett viktigt underlag för att man ska kunna förutse ökade behov som bland annat den åldrande befolkningen medför. Planeringen av ett nytt särskilt boende inleddes. Det nya boendet beräknas ha 130 platser och bör vara färdigt årsskiftet 2020–2021 för att svara mot behoven.

Bostadsbyggandet är viktigt för Hallsbergs utveckling. En ny översiktsplan är beslutad och det finns nya detaljplaner färdiga och andra som är på gång. Riktlinjer för markanvisningar togs fram som bland annat ska underlätta för fler aktörer att bygga i Hallsberg.

En framgångsfaktor för Hallsbergs kommun är ökad inflyttning. Eftersom fler nyanlända väljer att bosätta sig i Hallsbergs kommun, ökar behovet av ett väl fungerande integrationsarbete.

Ett ökat behov i flera verksamhetsområden leder till svårigheter att rekrytera medarbetare. Det innebär både brister i tillgänglig kompetens och ökade lönekostnader på grund av konkurrensen om arbetskraft.

Näringslivet fortsätter att utvecklas positivt. I oktober introducerades distributören Ahlsell på börsen i den största nynoteringen sedan Telia noterades för 16 år sedan. Ahlsells centrallager i Hallsberg har funnits sedan 1990. Företaget investerade 2011 i världens största automatiserade lager vid logistikcentret i Hallsberg. Via förvärv av det Hallsbergsbaserade företaget HauCon 2015 gjorde man sin största investering någonsin i centrallagret.

I mars 2017 togs det första spadtaget för Train Alliances första etapp med tågserviceanläggning och avisningsmodul. Verksamheten i anläggningen beräknas vara i drift vid årsskiftet 2017–2018.

I Kumla och Hallsbergs kommuner är det Tisaren som till största delen levererar vatten till hushållen. Våren 2016 sänktes vattennivån för saneringsarbete i markerna kring sjön. Eftersom sommaren sedan blev en väldigt torr sommar och följdes av en torr höst och en snöfattig vinter är vattennivån väldigt låg. Som en säkerhetsåtgärd byggde Kumla kommun, som levererar vattnet, en extra anläggning som gör det möjligt att ta vatten från djupare delar av sjön. Anläggningen har ännu inte tagits

i bruk, men allmänheten uppmanas att vara rädd om dricksvattnet.

Samverkan med andra kommuner är en förutsättning för effektiviseringar och kompetensförsörjning. I ett arbete samordnat av Länsstyrelsen utredde åtta av länets tolv kommuner möjligheten att ta vatten från Vättern. Flera av kommunerna har vattentäkter där det finns risk för problem med vattenkvaliteten och flera saknar reservvattenförsörjning. År 2017 tar kommunerna ställning till om de ska bilda ett gemensamt bolag som ska driva arbetet vidare. Därefter startar en formell process med bolagsbildning och ansökan om tillstånd. Sedan ska tunnlar, vattenverk och ledningar byggas och driftsättas. Dricksvatten från Vättern beräknas bli verklighet omkring 2030 och ska försörja 250 000 personer 2050. Enligt beräkningar blir den totala kostnaden omkring tre miljarder. Det innebär ungefär 100 kronor i månaden för en villa med normal förbrukning.



KOMMUNSTYRELSEN

Antal ledamöter: 15

Ordförande: Andreas Svahn

Förvaltningschef: Torbjörn Dybeck

« *Kommunstyrelsen ansvarar för att leda, samordna och följa upp kommunens samlade verksamhet och ekonomi. Kommunstyrelseförvaltningen arbetar på uppdrag av kommunstyrelsen. I ansvaret ingår funktioner för kansli, ekonomi, upphandling, personal, kommunikation, näringsliv, samhällsplanering och samordning av lokaler.* »

ÅRETS VERKSAMHET

Lednings- och samordningsuppdraget genomfördes genom verksamhetsmål, budget, uppdrag och styrdokument. Uppföljningar sammanställdes och redovisades i månads-, tertial- och delårsrapporter. Kommunstyrelsen styr och ger stöd genom beslut om investeringar, organisation, policyer, riktlinjer och genom att utse ledamöter i olika samverkansprojekt. Kommunstyrelseförvaltningen stödde kommunstyrelsen i strategiska frågor, med administration, protokoll och utredningar samt genom de interna kommunövergripande stödfunktionerna.

Riktlinjer för styrdokument beslutades och en uppdatering av samtliga styrande dokument påbörjades. När det är klart publiceras dokumenten på kommunens webbplats i en kommunal författningssamling.

En informationssäkerhetspolicy togs fram av medlemskommunerna i den gemensamma IT-nämnden.

En handbok för hur allmänna handlingar ska hanteras togs fram. Den börjar användas 2017.

Dokument- och ärendehanteringssystemet Platina fortsatte att utvecklas. Digitala handlingar till alla politiker infördes 2017. Alla kallelser till nämnder och kommunfullmäktige sker digitalt via plattor och ersätter nuvarande pappershandlingar. Revisorerna har också fått tillgång till systemstöd för digitala handlingar, så kallade *meetings*.

Kommunstyrelsen har ett övergripande ansvar för kommunens beredskap. I slutet av året genomfördes en krisledningsövning och en övning i stabs- och ledningsmetodik. Två personer i kommunstyrelseförvaltningen utbildades till stabschefer.

En handlingsplan enligt lagen om skydd mot olyckor (LSO) håller på att tas fram och beslutas i början av 2017.

Så kallade sekreterarträffar genom ett nätverk av nämndsekreterare infördes. De ska bland annat arbeta

fram underlag till kommungemensamma rutiner för beredningsprocessen i alla kommunens verksamheter.

E-fakturer för kundfakturer infördes. Bildandet av det nya bostadsbolaget och avvecklingen av bolaget HIBA förbereddes. Ett utvecklingsarbete för att förbättra uppföljning och analys av mål och resultat i samband med redovisning av delår och bokslut pågick.

Under året såldes 17 småhustomter i 5 av kommunens tätorter, varav 11 i Hallsberg, 2 i Sköllersta, 2 i Vretstorp, 1 i Östansjö och 1 i Svennevad. Tomterna i Vikatorp, Vibytorp etapp I och Samsala är slut och nästa etapp påbörjades i Vibytorp IIB.

Nya riktlinjer för markanvisning antogs och inbjudan för markanvisning av tre områden i Hallsberg ska skickas ut.

Ett skogsskifte där delar av Pålshoda motionsspår är beläget köptes in och fastigheterna Sannaholm 42 och Halsen 21 i Hallsberg förvärvades.

Askersunds och Hallsbergs kommuner planerar för en va-utbyggnad med sjöledning och distributionsnät vid Tisarens norra strand. Länsstyrelsen har godkänt anmälan. Projekteringsplan och samarbetsavtal med beslutsunderlag håller på att tas fram.

Hallsbergs nya översiktsplan vann laga kraft den 30 december. Detaljplan Gatugårda fastlades. Nya detaljplaner över Samsala, kvarteret Berg och Hässlebergs-skogen påbörjades. Kommunen fick ett statligt bidrag på drygt 4,6 mkr för att öka bostadsbyggandet.

Kommunen medverkade till att två kanaliseringprojekt för bredband kom till stånd, ett med Kumla kommun i området kring Brändåsen, Kårkulla och Äpsätter, det andra i Sätterbol, sydväst om Sköllersta. Kanaliseringen samförldes med EON:s elkablar. Ett tidigare projekt, delvis finansierat med statliga bidrag, slutfördes i ett område mellan Sköllersta och Pålshoda, där cirka 90 fastigheter fått bredband.

En handlingsplan för näringsliv i Hallsberg togs fram. Arbetet med att förbättra dialogen och öka informations-spridningen till företagen ska bidra till en positiv näringslivsutveckling. Ett inslag är näringslivsträffar, som till exempel företagsfrukost och företagsbesök.

Samarbetet med Business Region Örebro intensifierades och kommunen deltog bland annat i mässor. Business Region Örebro är ett partnerskap mellan elva kommuner om näringslivsfrågor. Syftet är att skapa tillväxt genom att fler företag startar, etablerar sig och växer i regionen.

Näringslivsavdelningen engagerade sig i infrastruktuursatsningar och medverkade till att underlätta etableringar. Aktuella exempel är Green Cargo och Train Alliance som har för avsikt att flytta sina huvudkontor till Hallsberg.

Kommunens webbplats började uppdateras och arbetet fortlöper 2017. Underlag för en ny webbplats började tas fram. Arbetet pågår 2017–2018. Arbetet med en ny grafisk profil påbörjades. Den införs 2017. Parallellt tas nytt broschyrmaterial fram.

De operativa och strategiska processerna och riktlinjer på personalområdet utvecklades. Introduktionsdagar för nyanställda genomfördes vid två tillfällen. Ett nytt samverkansavtal, som knyter an till FAS 05, gäller från den 1 januari 2017. Fyra chefsdagar genomfördes med externa föreläsare och intern information och dialog. Chefsstödsverktyget Iknow köptes in. Utbildningsdagar i arbetsmiljöfrågor anordnades för alla chefer.

En ny lönepolicy och nya lönekriterier togs fram. De är gemensamma för alla kommunens anställda. Dialogmodellen är huvudspåret för alla medarbetare från och med lönerevisionen 2017. Alla medarbetare fick utbildning i de nya lönekriterierna. Kommunen anlitat företagshälsovården för att genomföra arbetsmiljöutbildning för alla chefer och arbetsplatsombud.

Ett friskvårdsbidrag om 1 000 kr till alla månadsanställda infördes. En policy för rökfri arbetstid beslutades. Satsningen på friskvård bidrar till en hälsosammare arbetsmiljö, ökad frisknärvaro och till att kommunen blir en mer attraktiv arbetsgivare.

EKONOMI

DRIFT KOMMUNSTYRELSEN

Belopp i tkr	Utfall 2015	Budget 2016	Utfall 2016	Avvikelse
Intäkter	7 016	4 877	8 881	4 004
Kostnader	-39 759	-40 107	-44 034	-3 927
- varav personal- kostnader	-22 133	-23 280	-24 102	-822
- varav kapital- kostnader	-3 335	-3 518	-3 534	-16
- varav lokal- kostnader	-931	-1 938	-1 310	628
- varav övriga kostnader	-13 360	-11 371	-15 088	-3 717
Totalt				
(nettokostnader)	-32 743	-35 230	-35 153	77

DRIFT KOMMUNSTYRELSEN TRANSFERERINGAR

Belopp i tkr	Utfall 2015	Budget 2016	Utfall 2016	Avvikelse
Intäkter	2 276	0	1 054	1 054
Kostnader	-127 527	-123 386	-126 905	-3 519
- varav personal- kostnader	-1 259	0	0	0
- varav kapital- kostnader	-892	0	-805	-805
- varav lokal- kostnader	-90	0	0	0
- varav övriga kostnader	-125 286	-123 386	-126 100	-2 714
Totalt				
(nettokostnader)	-125 251	-123 386	-125 851	-2 465

VARAV TRANSFERERINGAR (INGÅR I TABELLEN OVAN)

Belopp i tkr	Utfall 2015	Budget 2016	Utfall 2016	Avvikelse
Medlemsavgift				
SKL	-374	-374	-386	-12
Bergslags- diagonalen	-30	-32	-30	2
Räddnings- tjänst	-11 059	-11 555	-11 555	0
Totalförsvär och samhälls- skydd	-31	-33	-31	2
Gymnasieskola	-94 700	-93 600	-93 639	-39
Färdtjänst och kollektivtrafik	-3 926	-5 350	-3 106	2 244
Finsam	-254	-418	-418	0
Buss, bil och spårbunden trafik	-151	-210	-134	76
IT-enhet och telefoni	-8 023	-6 500	-11 757	-5 257
Lönenämnd	-3 256	-3 320	-3 155	165
Företags- hälsovård	-700	-1 200	-1 200	0
Övrigt	-2 747	-794	-440	354
Totalt	-125 251	-123 386	-125 851	-2 465

FRAMTIDEN

Behovet av bostäder är fortsatt stort och att få igång nyproduktion har högsta prioritet. Planering och utveckling av nya områden pågår med hög intensitet. Arbetet bedrivs bland annat inom ramen för centrumutveckling.

Kompetensförsörjning sker löpande, men det behöver särskilt uppmärksammas hur kommunen strategiskt planerar för hur man ska lösa kompetensbristen när det gäller till exempel sjuksköterskor, socionomer och lärare.

IT-området effektiviseras. Ett steg är övergången till e-postsystemet Microsoft Outlook. Alla kommuner i Sydnärkes IT-nämnd kommer att ha ett gemensamt system. Förberedelser för migrering till Outlook genomförs 2017.

Ett arbete kring kommunikationskanaler och varumärkesbyggande påbörjades.

Omfattande förberedelser inför den nya dataskyddsförordningen påbörjades. De nya reglerna gäller från maj 2018.

E-faktura för kommunens leverantörer införs det första halvåret 2017. Kommunens nya bostadsbolag driftsätts 2017. Bolagets ekonomiadministration hanteras av kommunens ekonomiavdelning.

Reglemente och rutiner för intern kontroll revideras. En översyn av styrsystem och budgetprocess sker 2017.

Kommunens nuvarande stödsystem för planering och uppföljning ersätts av Stratsys. Det ger utvecklingsmöjligheter för mål- och resultatstyrning.

Medborgarservicen ska utvecklas och planering av en central servicefunktion pågår.

För att klara framtida rekryteringsbehov måste kommunen erbjuda bra och trygga anställningar. Förutsättningarna för att erbjuda fler heltidstjänster utreds med rapport i september 2017.

Sjukfrånvaron i Hallsbergs kommun är hög. Aktiviteter för att minska sjukfrånvaron genomfördes. De har ännu inte gett något resultat. Förslag till en handlingsplan för att minska sjukfrånvaron redovisas senast i maj 2017.



MÅLUPPFYLLELSE

	MÅL	INDIKATOR	KOMMENTAR	
HÅLLBAR KOMMUN	Utsläppen av växthusgaser från den kommunala verksamheten ska årligen minska för att Hallsbergs kommun senast 2030 ska vara fossilbränslefritt.	Storleken på utsläpp från uppvärmning av kommunala fastigheter, kommunens verksamhetsanläggningar och från resor i tjänsten ska redovisas årligen för att minskningen ska kunna följas.	Energianvändningen minskade med cirka 4 procent.	●
	Kommunens ekonomiska resultat ska årligen förbättras.	Det ekonomiska resultatet ska senast 2017 uppgå till 1,6 procent av skatteintäkter och generella statsbidrag. På längre sikt ska kommunens ekonomiska resultat över en konjunkturcykel uppgå till 2 procent. Utvecklingen ska redovisas i tertialrapport, delårsrapport och årsredovisning.	Resultatet var positivt och uppgick till 2,85 procent av skatteintäkter och generella statsbidrag.	●
LIVSLÅNGT LÄRANDE	Hallsbergs kommun ska vara en ständigt lärande organisation.	Varje förvaltning ska ha en strategisk plan för kompetensutveckling och kompetensförsörjning.	En strategisk plan för kompetensförsörjning håller på att utarbetas.	◆
		Andelen medarbetare med en specifik utvecklingsplan ska årligen öka, för att senast 2018 omfatta 90 procent. Utvecklingen ska redovisas i samband med delårsrapport och årsredovisning.	En uppföljning av antalet medarbetare med utvecklingsplan sker 2017.	◆
	I ett ständigt föränderligt arbetsliv måste samhället erbjuda återkommande möjligheter till utbildning. Hallsbergs kommun ska i samarbete med andra säkerställa att det finns utbildning av hög kvalitet i gymnasieskolan, komvux och yrkesutbildningar. Antalet utbildningsmöjligheter och kvaliteten i dessa ska ständigt förbättras.	Andelen unga vuxna som genomgått en gymnasieutbildning ska redovisas årligen för att förbättringen ska kunna följas.	Andelen av kommunens invånare som hade gymnasieutbildning 2015 uppgick till 52 procent, medan 20 procent hade eftergymnasial utbildning. Det innebär att 28 procent saknade gymnasieutbildning. Statistiken för 2016 publiceras i april 2017.	◆
		Andelen av befolkningen i åldern 19-65 som saknar gymnasieutbildning ska redovisas årligen för att förbättringen ska kunna mätas.	Invånare med högst förgymnasial utbildning har minskat mellan åren. Tillräglig statistik är 2014 18 procent och 2015 17 procent.	◆

	MÅL	INDIKATOR	KOMMENTAR	
ALLAS INFLYTANDE	Samtliga kommunala verksamheter inom Hallsbergs kommun ska ha ett bra bemötande och hög tillgänglighet med god service. Informationen och dialogen med boende och verksamma inom Hallsbergs kommun ska ständigt utvecklas och förbättras.	Bemötande, tillgänglighet och servicegrad ska följas upp genom årliga mätningar för att förbättringen ska kunna mätas.	I Kommunens kvalitet i korthet (KKiK) 2015, där ett drygt hundratal kommuner deltog, hade Hallsbergs kommun följande värden: Tillgänglighet: 82 (81), medelvärde 81 Bemötande: 81 (100), medelvärde 78 Servicegrad: 44 (59), medelvärde 53 Det serviceområde som företagarna är mest nöjda med är bemötande, 82, minst nöjda är de med effektivitet som ges ett betyg på 73. Effektiviteten har ökat sedan föregående mätning där fem av sex serviceområden har ett högre index än vid föregående mätning. Den största skillnaden mellan 2013 och 2015 visas för kompetens som ökat med åtta enheter. 2016 års mätning presenteras den 25 april 2017.	◆
	Lokala initiativ i landsbygdsutvecklingsfrågor ska stödjas av kommunen och de organisationer genom vilka kommunen arbetar. Kommunen ska stimulera framtagande av lokala utvecklingsplaner i de fem mindre tätorterna.	Kommunen ska vara representerad på eller initiativtagare till minst tre sammankomster per tätort och år.	Dialog om översiktsplanen genomfördes i samtliga tätorter.	◆
		Minst en lokal utvecklingsplan årligen ska fastställas.	En handlingsplan för näringslivsprogrammet togs fram. Enligt planen ska 50 företagsbesök per år genomföras, vilket skedde.	◆
GOD SERVICE	Kommunikation och dialog med våra medborgare ska vara tydlig och professionell och tillgänglig för dem som lever och verkar i vår kommun.	Kommunen ska årligen öka antalet e-tjänster för att senast 2017 ha minst 20 för medborgare, föreningar och företag.	Kommunen har ett mindre antal e-tjänster: edWeis som låter föräldrar ta del av sitt barns kunskapsutveckling genom individuella utvecklingsplaner och skriftliga omdömen. Där kan föräldrar anmäla frånvaro och få information. I felanmälningssystemet Hjälp oss att bli bättre kan medborgarna även lämna klagomål och synpunkter.	◆
		Årliga mätningar ska genomföras för att mäta hur de som lever i kommunen upplever kommunens service. 2018 ska 80 procent vara nöjda eller mycket nöjda.	Det serviceområde som företagarna är mest nöjda med är bemötande, 82, minst nöjda är de med effektivitet som ges ett betyg på 73. Effektiviteten har ökat sedan föregående mätning där fem av sex serviceområden har ett högre index än vid föregående mätning. Den största skillnaden mellan 2013 och 2015 visas för kompetens som ökat med åtta enheter. 2016 års mätning presenteras den 25 april 2017.	◆
	Webbplatsen ska vara den naturliga platsen för alla att nå information om och från kommunen. Information och dialog via sociala medier ska komplettera webbplatsens funktioner.	Kommunens resultat i SKL:s årliga mätning av tillgänglighet och kvalitet på webbplatsen ska årligen öka och kommunen ska ligga i den övre femtedelen av landets kommuner i mätningen.	Hallsbergs kommun fick ett medelvärde på 82 procent för de granskade områdena (74 procent 2015), (73 procent 2014), vilket betyder att resultatet årligen förbättras. Kommunen ligger dock inte i den övre femtedelen, men åtminstone i den övre tredjedelen. Kommunerna i Sverige har ett medelvärde mellan 49 och 96 procent.	◆

DRIFT- OCH SERVICENÄMNDEN

Antal ledamöter: 11

Ordförande: Lotta Öhlund

Förvaltningschef: Clas-Göran Classon

Drift- och servicenämnden ansvarar för

- *drift och underhåll av gator, vägar, parker*
- *vatten- och avloppsreningsverksamhet*
- *tillståndsärendena för allmän plats, parkering och ledningsarbeten*
- *myndighetsutövning i miljö- och livsmedelsområdena*
- *bygglov och myndighetsutövning enligt plan- och bygglagen*
- *bostadsanpassningsbidrag*
- *energi- och klimatrådgivning*
- *kommunens fastigheter*
- *kost och städ i skola och äldreomsorg.*

ÅRETS VERKSAMHET

Den 1 september 2016 hölls ett informationsmöte i Alléskolans aula avseende översvämningen som drabbade Hallsberg 5–6 september 2015. Kommunens ansvar utreds i samarbete med försäkringsbolag. Arbetet med att återställa kommunens fastigheter fortsatte. Alléhallen krävde mest arbete.

Fastighetsavdelningen arbetade med det digitala fastighetssystemet. Hela det andra halvåret ägnades åt att föra in underhållsbehovet i systemet. Målet är att ha besiktigt och fört in samtliga fastigheter det första kvartalet 2017.

Planering inför överföringen av avdelningens bostadsfastigheter till det nystartade Hallsbergs bostads AB påbörjades.

Uppdatering och säkring av skalskyddet för kommunens fastigheter fortgår och krävde stora resurser. Brandskyddet förstärktes i form av brandlarm och vissa anpassningar.

En ny placering av snötippen vid Blomvägen i Hallsberg beslutades. En ny plats för snö vid avloppsreningsverket provas under vintern.

Skogsstyrelsen levererade 98 ekar från en fond som startades 1954 av Gunnar Falla, lantbrukare från Hallsberg. Kommunen fick överta ekarna från

skogsstyrelsen som avvecklat fonden. Ekarna är utplacerade, bland annat som vårdträd på skolgårdar. Några planterades också i kommunens mindre tätorter.

Parkpersonalen tar från 2016 ansvar för all yttre skötsel på kommunal mark. Det innebär att den tekniska avdelningen sköter alla grönytor vid skolor, daghem och andra kommunala fastigheter.

Tre nya cykelparkeringar byggdes, en i Pålshoda och två i Sköllersta. En ny cykelpump installerades i Hallsberg.

Stocksätters eljusspårs 71 belysningsstolpar av trä med luftledning besiktigades. De flesta var i så dåligt skick att man beslöt att demontera hela belysningsnätet. Kommunstyrelsen beslutade om ett extra anslag på 1 mkr till ett nytt eljusspår, som invigdes i december.

Gatukontoret höll öppet hus en lördag i december och erbjöd sand och fika till medborgare. En stor del av maskinparken var utställd för allmän beskådan och vissa maskiner var öppna för intresserade barn och vuxna. Hela arrangemanget mottogs så positivt att ett liknande evenemang planeras vintern 2017.

Va-verksamheten lagade en del akuta vattenläckor. Därefter hittade man med hjälp av en särskild läcksökningsutrustning dolda läckor som kunde åtgärdas. Totalt bytte kommunen ut 735 meter vattenledningar och 190 meter avloppsledningar. Rösättersbäcken rensades från 1 720 kbm slam.

Måltidsavdelningen producerade cirka 190 dagsportioner och 420 lunchportioner till vård och omsorg, 1 600 portioner till grundskolan, 1 300 portioner till gymnasiet och 525 portioner till förskolan, totalt 4 035 portioner per dag.

Städavdelningen söker lösningar som minskar den negativa påverkan på miljön. Personalen arbetar i möjligaste mån med microfiberdukar eller moppar som minimerar behovet av rengöringsmedel. Nya maskiner testas för att man ska hitta behandlingsmetoder som är mer miljövänliga än traditionell golvvård.

Antalet ärenden för bostadsanpassning var 12 färre än 2015. Totalt handlades 210 ärenden. Antalet bygglovsärenden låg på samma nivå som tidigare.

VERKSAMHETSMÅTT VOLYMUPPGIFTER

	Utfall 2014	Utfall 2015	Utfall 2016
Total minskning i procent av matsvinn (genomsnitt av tallrik och servering)*		18,4	14,7
Antal tillsynsbesök enligt livsmedelslagen*		46	97
Andel miljömärkta rengöringsmedel för periodisk städning (typ Svanen)*, procent		58	100
Antal startbesked för småhus och bostadslägenheter	120	0	18
Avloppsstopp och vattenläckor, antal	35	15	18

* Ny redovisning från 2015.

EKONOMI

DRIFTREDOVISNING, SKATTEFINANSIERAD VERKSAMHET

Belopp i tkr	Bokslut 2015	Budget 2016	Bokslut 2016	Avvikelse
Intäkter	160 347	163 719	172 959	9 240
Kostnader	-186 465	-196 829	-205 353	-8 524
- varav personal	-57 552	-60 062	-59 168	894
- varav kapital	-42 450	-44 257	-42 663	1 594
- varav lokal	-40 435	-39 934	-33 552	6 382
- varav övrigt	-46 028	-52 576	-69 971	-17 394
Nettokostnad	-26 118	-33 110	-32 394	716

Totalt visade drift- och servicenämnden ett överskott på 716 tkr i den skattefinansierade verksamheten.

I det totala resultatet ingår 867 tkr för översvämningsförebyggande åtgärder, medel som inte användes. Länsstyrelsen har ännu inte kommit med någon rapport efter översvämningen 2015. Rapporten kan vara vägledande i det fortsatta förebyggande arbetet. En kostnad på 500 tkr gäller en återförd fordran på försäkringsbolagen i avvaktan på utredningskostnader i samband med översvämningen.

Fastighetsavdelningens kostnader för översvämningen belastade driften 2016 med totalt 3,5 mkr. Försäkringsbolaget betalade 3 mkr á conto, till största delen för åtgärder utförda 2015. En fordran är upptagen på försäkringsbolaget med drygt 1 mkr. Den motsvarar

redovisade kostnader och kommunen har fått en återkoppling på ersättningsnivån.

Beläggningsunderhåll visade överskott på knappt 1,2 mkr och vinterväghållningen ett överskott på 0,7 mkr medan barmarksrenhållning, underhåll av gatubelysning och arbete med parker istället visade ett sammantaget underskott på 1,9 mkr. Även kostnaderna för underhåll av broar, dagvattenavledning och bidrag till vägsamfälligheter var högre än budget och visade underskott med 0,9 mkr.

Vid städavdelningen var sjukfrånvaron hög. Flera pensionsavgångar gjorde också att en del arbeten ligger efter och material inte köptes in. Avdelningen visade ett överskott på 493 tkr.

Måltidsavdelningens transportkostnader var högre på grund av större behov av transporter för förskola, fritidsverksamhet och särskilt boende. Mattransportkostnaden var totalt 311 tkr högre än budget och lönekostnaderna inom måltid visade ett underskott på drygt 700 tkr.

Kostnaderna för bostadsanpassning visade ett underskott mot budget på 174 tkr. Det gällde hjälp till personer för att de skulle kunna bo kvar hemma.

Intäkterna för bygglov blev lägre än budget på grund av att arbetet med bygglovsärenden ligger efter. Hallsbergs kommun köper tjänsten av Kumla kommun som hade brist på personal och inte genomförde uppdraget enligt plan. Resultatet blev ett underskott på 557 tkr.

DRIFTREDOVISNING, AVGIFTSFINANSIERAD VERKSAMHET

Belopp i tkr	Bokslut 2015	Budget 2016	Bokslut 2016	Avvikelse
Intäkter	33 450	32 613	34 486	1 873
Kostnader	-33 450	-32 613	-34 486	-1 783
- varav personal	-4 235	-4 774	-4 967	-193
- varav kapital	-7 017	-7 259	-8 953	-1 694
- varav lokal	-3 601	-2 801	-5 997	-3 196
- varav övrigt	-18 597	-17 779	-14 569	3 210
Nettokostnad	0	0	0	0

Vid årsskiftet hade kommunen 10,8 mkr i resultatutjämningsfonden för va-verksamheten. Ett plusresultat på 212 tkr överfördes till fonden. Intäkterna för va-avgifterna var lägre än budget och har inte höjts på senare år. Tidigare års och årets överskott överfördes till fonden.

Kostnaderna för periodiskt underhåll av va-rörnät, reningsverk och pumpstationer var lägre än planerat.

FRAMTIDEN

Framtidsfrågorna innefattar en va-plan med ett utökat verksamhetsområde, skyfallsprevention med utgångspunkt från den kommande rapporten från länsstyrelsen, projektet med att utnyttja Vättern som råvattentäkt för kommunerna i Örebro län, arbetet med att utveckla Ekoparken till rekreationsområde samt arbetet att ta fram en plan för hur de centrala delarna av Hallsbergs tätort kan utvecklas.

År 2017 avslutas det treåriga projektet *Rätt fart i staden* för ett gemensamt synsätt när det gäller hastighetsanpassning i tätorterna.

Certifieringen av rötslammet från avloppsverket för att man ska kunna återföra näringsämnen till jordbruksmarken ligger högt på dagordningen.

Överföringsledningen med vatten från Kumla vid byggena på Train Alliances område flyttas 2017.

De påbörjade upphandlingarna av belysningsunderhåll och olika ramavtal för konsulter, grävmaskinstjänster och schaktmassor behöver genomföras 2017.

Arbetena inom exploateringsområden som Vibytorp pågår i egen regi hela 2017.

Fastighetsavdelningen får ett extra anslag 2017 för eftersatt fastighetsunderhåll. Det ska bland annat användas för utvändig målning.

Enbart miljögodkända kemikalier får användas i kommunens städverksamhet från och med 2017.

Måltidsavdelningens viktiga arbetsmiljöproblem behöver lösas. Det handlar om trånga och slitna kök och förrådsutrymmen. Andelen ekologiska råvaror ska öka. Ett nytt tillagningskök börjar förberedas 2017.

Ett nytt felhanteringssystem sätts. Det ger medborgare och brukare möjlighet att direkt i mobilen anmäla fel och brister i första hand i park- och gatuverksamheten. Systemet kommer också att kunna användas för felhantering internt i kommunen, bland annat i måltidsverksamheten.



MÅLUPPFYLLELSE

	MÅL	INDIKATOR	KOMMENTAR	
HÅLLBAR KOMMUN	Miljöpåverkan från nämndens verksamheter ska årligen minska.	• Användningen av fossila bränslen ska minska med 5 procent per år till och med 2020 för gata och park och va-avdelning.	Användningen av fossila bränslen vid gata och park och va-avdelningen mättes 2016.	◆
		• Energianvändningen ska minska med 2 procent per år till och med 2020 för fastighet, gata och park och va-avdelning jämfört med januari 2015.	Fastighetsavdelningen arbetar med utbyte av föråldrad och defekt utrustning inom värme och stysystem. Man har även börjat titta på varje fastighets taxebundna kostnader för att kunna identifiera de objekt som har högst driftkostnader. Energianvändningen totalt minskade med cirka 4 procent.	●
		• Städavdelningen ska 2017 arbeta enbart med miljögodkända kemikalier.	Kemikalier som används i den dagliga städningen är från och med hösten 2016 enbart produkter som är miljömärkta eller miljögodkända. Nya maskiner, material och kemikalier testas för att man ska hitta behandlingsmetoder som är mindre farliga och mer miljövänliga än polish och polishbort, men som ger ett likvärdigt resultat (gäller gamla linoleumgolv). För plastgolv och nya linoleumgolv finns nya, miljövänliga arbetsmetoder.	◆
		• Antalet bräddningar (va) ska inte vara fler än fem per år.	Det var två bräddningar mellan APST Knölan och Vretstorp ARV. Målet är noll utsläpp och bräddningar per år.	●
	Förvaltningen ska arbeta för att minska kommunens klimatpåverkan och även skapa förutsättningar för invånarna så att de också kan göra det.	• Matsvinnet ska minska med 5 procent årligen till och med 2020 vid kommunens serveringar, mätår 2015.	Matsvinnet minskade med 8,5 procent.	●
• Förvaltningen ska verka för att andelen ekologiska och/eller närproducerade livsmedel som används ska öka till 40 procent senast 2020.		Andelen inköpta ekologiska livsmedel fram till november var 29 procent.	●	
LIVSLÅNG T LÄRANDE	Möjliggöra att fler ungdomar och vuxna kommer i sysselsättning och därmed når egen försörjning.	• Antalet praktikplatser som erbjuds ska vara minst 15 per år.	Måltidsavdelningen hade 5, städavdelningen 6, fastighet 6, va 2 och förvaltningsstaben 2 praktikanter.	●
		• Uppföljning av tidigare praktikanter ska genomföras avseende fortsatt sysselsättning och egen försörjning.	Ej utfört.	■
	Förvaltningens verksamheter ska verka för att lärandet fortsätter genom hela arbetslivet.	• Förvaltningen ska ha en strategisk plan för varje medarbetares kompetensutveckling.	Städavdelningen hade individuella medarbetarsamtal med samtlig personal där hänsyn togs till utvecklingsplaner.	◆

	MÅL	INDIKATOR	KOMMENTAR	
ALLAS INFLYTANDE	Utveckla samarbete, inflytande och lokalt engagemang i varje kommundel.	• Förvaltningen ska vara representerad på minst en träff per tätort med lokala intressegrupper per år.	Förvaltningen besökte Östansjö, Hjortkvarn, Pålsboda, Sköllersta, Vretstorp och Svennevad och träffade representanter för de boende. En plan över diverse önskemål om åtgärder och förändringar upprättades och ska följas upp.	●
	Skapa Hallsberg som "den miljömedvetna kommunen" i samarbete med skola, förskola, föreningar och invånare.	• Möjliggöra minst fem studiebesök på avloppsreningsverk per år fram till och med 2018.	Minst fyra kommuner hälsade på.	◆
		• Minst fem energirådgivningsaktiviteter per år riktade till invånare och företagare ska genomföras till och med 2018.	Energi- och klimatrådgivningen ställde ut på Fastighetsmässan i Örebro, Hallsbergsmässan och Hallsbergsmarken. Enheten deltog i företagsfrukost och hade företagsrådgivning hos Hallsbergs bilprovning i samband med transportveckan, hos Svenska Skogsplantor och Kävesta Folkhögskola. Ett samarbete pågår med Ikea, där man bland annat gjorde personliga besök hos utvalda hushåll. Avdelningen var med i projektet Framtidens Solel med Energikontoret i Örebro och hade en utställning på temat solel i biblioteket. Energirådgivning gavs till cirka 80 privatpersoner.	●
GOD SERVICE	Säkerställa en långsiktig produktion och leverans av ett hälsosamt, godkänt och bra dricksvatten.	• Förvaltningen ska byta ut 0,3 procent (700 meter) av kommunens dricksvattenledningar årligen.	År 2106 byttes 732 meter ut.	●
		• Förvaltningen ska verka för att fler enskilda anläggningar ansluts till det kommunala va-nätet.	Anslutning av tre fastigheter pågår.	◆
	Möjliggöra att invånarnas synpunkter, förslag, frågor, ansökningar och felanmälningar tas tillvara på ett effektivt och flexibelt sätt.	• Kvartalsvis uppföljning av det nya systemet för synpunkter och felanmälan till nämnden angående felanmälningar och åtgärder.	En uppföljning gjordes och redovisades för nämnden.	●
• Anmälaren ska, utöver autosvar, få någon form av återkoppling inom fem arbetsdagar.		Återkoppling sker inom fem arbetsdagar.	●	

BILDNINGSNÄMNDEN

Antal ledamöter: 11

Ordförande: Siw Lunander

Förvaltningschef: Fredrik Nordvall

Bildningsnämndens verksamhet omfattar

- förskola
- pedagogisk omsorg
- förskoleklass
- grundskola
- fritidshem
- särskola
- kulturskola
- biblioteksverksamhet
- kultur- och föreningsverksamhet
- medverkan i Hallsbergs familjecentral.

ÅRETS VERKSAMHET

Hallsbergs förskolor och skolor arbetar målmedvetet med att utveckla verksamheterna med målet att skapa landets bästa förskolor och skolor. Det systematiska kvalitetsarbetet i förskolor och skolor är väl förankrat i organisationen och involverar struktur, kultur och ledarskap.

Inför 2016 ökades budgetramen på grund av fler barn och elever, ökade kostnader och en satsning på pedagogernas löner.

Särskilt i centrala Hallsberg ökade antalet barn i förskolan. Däremot minskade efterfrågan på omsorg under obekvämtid. Det är viktigt att övergången från förskola till skolår 1 blir bra. Därför prövar några enheter att anställa lärare som följer eleverna från förskoleklass till och med skolår 3.

Skolan har de senaste åren prioriterat de tidiga skolåren, för att identifiera stödbehov och kunna sätta in insatser tidigt. När elevernas resultat stämts av mot de nationella proven i skolår 3, 6 och 9 märktes en tydlig förbättring. Andelen gymnasiebehöriga i Hallsbergs kommun var under många år bland de lägsta i landet, med omkring 73 procent. År 2014 hade andelen höjts till 83 och 2015 ökade den till 88 procent. År 2016 sjönk dock andelen till 83,6 procent.

Nämnden beslutade 2012 att satsa på IT i skolan. Hösten 2015 var utbyggnaden färdig, vilket innebär att alla elever från skolår 7–9 har en egen lärplatta och alla elever från skolår 1 har en lärplatta per två elever. Utbyggnaden av trådlösa nätverk och utbildning av lärare fortsätter.

Hösten 2016 inrättades en mottagningsenhet för nyanlända på en av de centrala skolorna.

Kulturskolan har avgiftsbelagda kurser som elever kan söka på sin fritid, men även ett gott samarbete med grundskolorna. Alla elever får på så vis tillgång till delar av kulturskolans utbud. I början av året invigdes Hallsbergs nya ungdomshus, Kuben. I huset finns ungdomsgård, kulturskola och ungdomsmottagning.

En biblioteksplan antogs av fullmäktige under hösten. Bildningsnämnden beslutade om en ny föreningspolicy som börjar gälla 2017. Föreningsbidragen ska anpassas efter de prioriterade områdena jämställdhet, integration, tillgänglighet och samarbete med skolan.

Alléhallens gym flyttade in i nya lokaler. Gymmet ska drivas i kommunal regi från oktober 2017.

Ombyggnad och renovering av Stocksätterskolan påbörjades och beräknas vara klara till påsken 2017. Förskolan i Östansjö lämnade ett hus som ersattes med en paviljong. Planeringen för att bygga om Långängskolan inleddes.

VERKSAMHETSMÅTT

Antalet barn i förskola och fritidshem ökade något, medan eleverna i grundskolan blev betydligt fler. En orsak är större elevkullar, men även att fler väljer att gå i skola i hemkommunen. Antalet elever från andra kommuner var färre än 2015.

VOLYMUPPGIFTER

	2014	2015	2016
Barn i pedagogisk omsorg	43	39	34
Barn i förskola	700	697	710
Elever i förskoleklass och grundskola	1 596	1 657	1 688
Barn i fritidshem	655	636	671
Kulturskolan, antal elever i ämneskurs och gruppkurs	215	248	291
Biblioteksverksamhet, antal utlån	90 007	87 532	79 015
Antal anställda i bildningsförvaltningen	444	438	469

PERSONALTÄTHET

	2014	2015	2016
Antal elever per årsarbetare i årskurs 1-9	10,8	13,3	11,4
Antal elever per årsarbetare i förskoleklass	17,2	17,2	15,9
Antal barn per årsarbetare i förskolan	5,6	5,6	5,6
Antal barn per årsarbetare i pedagogisk omsorg	4,2	4,3	4,3
Antal barn per årsarbetare i fritidshem	22,0	22,3	22,0

Personaltätheten i grundskola och fritidshem ökade, medan den var oförändrad i förskola och pedagogisk omsorg.

EKONOMI

Bildningsnämndens nettokostnad uppgick till drygt 279 mkr mot budgeterade 281 mkr. Det innebar ett överskott på 0,6 procent eller 1,7 mkr. Ersättningen för flyktmottagningen blev betydligt högre än budgeterat, vilket påverkade de totala intäkterna. De flesta förskolechefer, rektorer och verksamhetsansvariga redovisade ett överskott. Elevhälsans överskott berodde på att alla tjänster inte var tillsatta hela året. Fritidsavdelningen och Allébadet redovisade ett underskott, som till största delen beror på högre personalkostnader, men även på lägre intäkter. Kostnaderna för grundskolan ökade på grund av fler elever. Hallsberg har ingen särskola i egen regi.

DRIFTRIEDOVISNING

Belopp i tkr	Bokslut 2015	Budget 2016	Bokslut 2016	Avvikelse 2016
Intäkter	39 722	40 757	47 895	7 105
Kostnader	-308 017	-321 970	-327 375	-5 405
- varav kapital- kostnader	-2 607	-2 960	-2 620	340
- varav lokal- kostnader	-54 858	-56 213	-55 207	1 006
- varav personal- kostnader	-181 778	-199 281	-192 390	6 891
- varav övrigt	-68 774	-63 516	-77 158	-13 642
Nettokostnad	-268 295	-281 213	-279 480	1 733

Resurserna fördelades på följande verksamheter:

Kostnader i tkr	2015	2016
Förskoleklass, grundskola, fritidshem	-143 617	-165 780
Förskola, öppen förskola	-97 214	-99 089
Gemensamt	-15 910	-6 656
Elevhälsa	-7 997	-8 634
Kulturskola	-3 204	-3 329
Särskola	-6 102	-6 914
Bibliotek	-5 423	-5 863
Kultur- och föreningsverksamhet	-4 164	-4 316
Fritid	-24 386	-26 795
Summa kostnader	-308 017	-327 375

FRAMTIDEN

Förvaltningen har tagit fram en utvecklingsplan för åren 2015–2018. De prioriterade utvecklingsområdena togs fram i samarbete med politiker, förskolechefer, rektorer, pedagoger och andra tjänstemän.

PRIORITERADE UTVECKLINGSMÅRÅDEN

- värdegrund
- lärares professionella utveckling
- styrning och ledning
- systematiskt kvalitetsarbete
- bedömning för lärande
- barn och elever i behov av särskilt stöd
- språkutveckling
- matematikutveckling
- fritidshem
- IKT (informations- och kommunikationsteknik).

Verksamheternas kvalitetsredovisningar och utvecklingsplaner finns på kommunens webbplats.

Kultur- och fritidsavdelningen har en viktig roll när det gäller att göra Hallsberg till en attraktiv kommun. Ungdomshuset Kuben är ett gott exempel.

Det råder brist på skollokaler. En ny förskola på norr planeras och ska vara i bruk våren 2019.

Från hösten 2017 planeras satsningar i enlighet med den nationella IT-strategin för förskola och grundskola.

Planeringen för att anlägga en trädgård bakom Bergöhuset och snygga till exteriört startade. Arbetet beräknas vara klart sommaren 2017.

KVALITETSMÅTT OCH MÅLUPPFYLLELSE

MÅLUPPFYLLELSE ÅRSKURS 9

	2014	2015	2016
Andel behöriga till yrkesprogram i Hallsbergs kommun, procent	83	88	84
Andel behöriga till yrkesprogram i riket, samtliga kommuner, procent	87	86	86
Andel elever i åk 9 som ej uppnått målen i ett eller flera ämnen i Hallsbergs kommun, procent	29	19	30
Andel elever i åk 9 som ej uppnått målen i ett eller flera ämnen i riket, samtliga huvudmän, procent	23	23	29
Genomsnittligt meritvärde i Hallsberg	202,3	227,0	220,7/217,0*
Genomsnittligt meritvärde i riket, samtliga huvudmän	214,8	224,7	224,0

*Inklusive nyanlända

Andelen gymnasiebehöriga sjönk och låg under snittet i riket. Andelen elever i årskurs 9 som klarade kunskapskraven ökade mellan 2013 och 2015, men minskade 2016. Glädjande var att 100 procent av eleverna i årskurs 6 nådde kunskapskraven i samtliga ämnen. Andelen som nådde kravnivån i de nationella proven var jämförbara med 2015, då resultaten förbättrades mycket jämfört med tidigare år. Extra glädjande var att andelen i årskurs 9 som nådde kravnivån i matematik på nationella proven ökade från 73 till 90 procent.



	MÅL	INDIKATOR	KOMMENTAR	
HÅLLBAR KOMMUN	Vi ska arbeta med värdegrundsfrågor och socialt förebyggande och hälsofrämjande.	Ogiltig frånvaro ska minska. Ingen elev ska ha en frånvaro som överstiger 10 procent.	Antalet elever med hög frånvaro minskade. Rutinerna för arbetet med att minska frånvaro reviderades och utvecklades, bland annat för att underlätta samverkan med hemmet.	◆
		Besöken på familjecentralens öppna förskola ska bidra till att öka tryggheten i föräldrarollen.	Hallsbergs familjecentral är mycket välbesökt och samverkan med de andra aktörerna är god.	●
		Tillgängligheten till fritidsgårdarna ska öka, från tre till fem dagar i veckan och övriga tätorter ska ha öppet minst en gång i veckan.	Uppfyllt, brist på personal och minskat intresse från ungdomar har gjort att avsteg har gjorts under perioden.	●
LIVSLÅNGT LÄRANDE	Alla elever ska kunna läsa åk 1. Tidig upptäckt - tidig insats!	Andelen barn som kan läsa när de lämnar åk 1 ska årligen öka för att 2018 vara 100 procent.	Årets resultat var en ökning: 95 procent av eleverna nådde målen jämfört med 90 procent 2015, 92 procent 2014 och 85 procent 2013. Det saknas uppgifter från en skola.	◆
	Kunskapsresultaten i grundskolan ska årligen öka.	Resultaten på de nationella proven ska årligen öka för att 2018 vara bland de bästa i regionen.	Andelen som klarat kunskapskraven på NP i matematik i skolår 9, steg från 73 till 90 procent. Engelska skolår 6 steg från 90 till 97. Övriga prov är något lägre men i nivå med föregående år.	◆
		Skolår 6 och 9 ska årligen öka andelen A i ämnesbetyg fram till 2018.	En ökning i skolår 6 men en minskning i skolår 9.	◆
		Andelen elever som är behöriga till gymnasiet ska årligen öka, för att 2018 vara bland de 25 procent bästa i landet.	Resultaten sjönk. Behörigheten till yrkesprogram var 84 procent. Medelvärdet i riket var 86 procent, vilket innebar plats 166 av landets kommuner.	◆
		Andelen elever som nått kunskapskraven i alla ämnen ska årligen öka.	En liten minskning, från föregående år men trenden över tid är god.	◆
		Meritpoängen ska årligen öka.	En liten minskning, från föregående år men trenden över tid är god.	◆
		Skillnaden i meritpoäng ska utjämnas mellan pojkar och flickor.	En minskning föregående år då vi hade bland de minsta skillnaderna i landet. Tyvärr en liten ökning i år.	◆

	MÅL	INDIKATOR	KOMMENTAR	
ALLAS INFLYTANDE	Elevers inflytande i undervisningen ska årligen öka för att 2018 vara 100 procent.	Elevinflytandet i undervisningen ska årligen öka för att 2018 vara 100 procent.	En elevenkät genomförs i åk 3 till åk 9. Det genomsnittliga värdet för ett gott inflytande låg 2014 på 71,0 procent, 2015 på 75,4 procent och 2016 var värdet oförändrat.	●
	Föreningar som arbetar aktivt med barn, unga, integration och jämställdhet ska stimuleras.	Andelen föreningar som på ett medvetet och aktivt sätt jobbar med; barn, unga, jämställdhet, funktionsnedsättning, integration, mångfald och samverkan med kommunens förskolor/skolor synliggörs med aktivitetsbidragen och ska årligen öka för att 2018 vara 75 procent.	Kan mätas först under 2017 då ny föreningspolicy börjar gälla. Policyn är utformad för att stimulera arbetet.	◆
GOD SERVICE	Vårdnadshavare, barn och elever ska vara nöjda med våra förskolor och skolor.	Vårdnadshavarnas nöjdhet ska årligen öka för att 2018 vara minst 97 procent.	Bildningsnämndens mål för 2016 uppnåddes. Av dem som svarat på enkäten 2016 uppger 93 procent att de är nöjda med skolans bemötande, jämfört med 92 procent 2015.	●
	Vi ska ha en förskola som tar hänsyn till våra medborgares behov av barnomsorg alla tider på dygnet.	Föräldrars nöjdhet med förskolans tillgänglighet ska årligen öka för att 2018 vara minst 97 procent.	Kommunen erbjuder omsorg på obekvämtid. Efterfrågan har dock minskat. En större flexibilitet före klockan 06.00 och efter klockan 18.00 har införts och nöjdheten är 95 procent.	●

SOCIAL- OCH ARBETSMARKNADSNÄMNDEN

Antal ledamöter: 13

Ordförande: Magnus Andersson

Förvaltningschef: Jukka Tekonen

« Nämndens uppdrag är att hjälpa invånare som är i behov av stöd i sin vardag. Det innebär hjälp och stöd till familjer, deras barn och ungdomar, till personer med missbruk eller beroende samt äldreomsorg, hälso- och sjukvård och insatser till personer med funktionsnedsättning. För övrigt ingår uppgifter inom integration och arbetsmarknad samt tillsyns- och tillståndsverksamhet. »

ÅRETS VERKSAMHET

Kommunfullmäktige har beslutat om en äldreomsorgsplan. Den är vägledande i politiska och verksamhetsmässiga beslut och bidrar i utvecklingen av kommunens äldreomsorg.

I slutet av året beslutade nämnden om ett arbetstidsprojekt som ska pågå våren 2017. Projektet ska utreda om det går att erbjuda önskad sysselsättningsgrad och individuell förläggning av arbetstiden för personal i verksamheten för funktionshindrade och i äldreomsorgen. Syftet är att erbjuda heltid till dem som önskar det.

Flera gruppboenden arbetade med förändrade arbetstider. Alla som önskat högre sysselsättningsgrad kunde erbjudas det i och med det nya schemat.

Metoder och rutiner för verksamheterna för funktionshindrade sågs över. Arbetet genomfördes i samarbete med Örebro universitet.

Kostnaderna för försörjningsstöd är låga i jämförelse med liknande kommuner. Det har åstadkommit genom ett mångårigt arbete av handläggarna och ett välfungerande samarbete mellan individ- och familjeomsorg och arbetsmarknad och integration.

Arbetsmarknads- och integrationsenheten (AMI) erbjöd tillsammans med arbetsförmedlingen nyanlända

flyktingar serviceassistentutbildning. Målet är att tillgodose behovet av personal i vård och omsorg.

Förvaltningen hade problem med kompetensförsörjningen. Det var svårt att rekrytera socionomer, sjuksköterskor och undersköterskor. I slutet av året lyckades förvaltningen rekrytera flera sjuksköterskor och socionomer. Brist på omvårdnadspersonal finns både i äldreomsorgen och i verksamheten för funktionshindrade. Det var särskilt kännbart under huvudsemestern.

Omsättningen av chefer var hög. Sju nya enhetschefer, en områdeschef i individ- och familjeomsorg och en vikarierande förvaltningschef anställdes.

Sjukfrånvaron var fortsatt hög, främst i äldreomsorgen. I samråd med personalavdelningen arbetade förvaltningen med olika åtgärder för att få ner sjukfrånvaron.

I början av året var kostnaderna höga för patienter som blev kvar i den slutna vården, de som kallas utskrivningsklara. Från och med mars var antalet utskrivningsklara väldigt få tack vare bättre planering, trygg hemgång och ett annat arbetssätt i äldreomsorgen.

Projektet *Trygg hemgång* har gett mycket gott resultat. Syftet är att öka tryggheten, minska återinläggning av brukare, minska insatserna på sikt samt att förbättra personalens arbetsmiljö.

Kommunen började med vårdplanering på distans mellan Hallsbergs kommun och Region Örebro län. Vårdplanering är ett möte där man bedömer brukarens behov av fortsatt vård och omsorg efter en sjukhusvistelse. Ett arbete med att införa digital dokumentation för omvårdnadspersonal påbörjades. Arbetsterapeutresurserna utökades och nattpatrullen förstärktes med hjälp av särskilda statsbidrag.

Det pågår ett arbete med att öka sysselsättningsgraden i hemtjänsten. Arbetet fortsätter 2017 med ett nytt projekt kring arbetstider.

VERKSAMHETSMÅTT VOLYMUPPGIFTER

	2016	2015	2014
Platser i särskilt boende (inklusive korttid)	156	156	156
Antal brukare i hemtjänst (exklusive larm, matjänst)	281	283	275
Personer med personlig assistans, vuxen	17	19	21
Personer med personlig assistans, barn	6	9	-
Personer med bostad med särskild service, LSS, egen regi	27	26	26
Personer med bostad med särskild service, LSS, extern regi, antal dygn	2 022	1 835	1 095
Personer med korttidsvistelse, vuxen, antal dygn	103	240	120
Personer med korttidsvistelse, barn, antal dygn	1 209	1 032	1 080
Institutionsvård vuxna, antal dygn	1 209	1 618	730
Institutionsvård barn och unga, antal dygn	2 284	1 270	1 606
Familjehemsvård, antal dygn	9 107	10 605	7 574
Försörjningsstöd, tkr	6 500	6 301	5 831
Antal hushåll med försörjningsstöd under året	180	216	244
Ensamkommande flyktingbarn	18	88	87
Mottagna inom integrationsenheten	220	155	101

EKONOMI

DRIFTREDOVISNING

Belopp i tkr	Bokslut 2015	Budget 2016	Bokslut 2016	Budget-avvikelse
Intäkter	98 434	73 073	137 844	64 771
Kostnader	-394 511	-379 237	-442 155	-62 918
- varav personal	-262 633	-269 506	-262 542	6 964
- varav kapital	-1 178	-1 546	-1 237	309
- varav lokal	-26 505	-27 723	-27 724	-1
- varav övrigt	-104 195	-80 462	-150 651	-70 189
Nettokostnad	-296 077	-306 164	-304 311	1 853

I driftredovisningstabellen ingår verksamheten kring ensamkommande flyktingbarn, vilket bidrar till väsentligt högre intäkter och högre övriga kostnader än budgeterat.

Nämndens samlade resultat uppgick till 1,9 mkr. Hemtjänsten bidrog med ett överskott på 2 mkr, vilket främst berodde på lägre arbetsbelastning eftersom delar av hemtjänsten hade färre brukare än beräknat. Område Öster hade däremot en väsentligt högre belastning, men statsbidrag och lägre belastning hos övriga grupper uppvägs avvikelsen. Ett arbete med effektivare schemaläggning påbörjades, vilket sparade en del resurser. Tydligare riktlinjer i ekonomiuppföljningen upprättades.

Arbetsmarknads- och integrationsenhetens resultat var plus 2,9 mkr. Enheten lade tydligare fokus på arbetslinjen, vilket medförde att fler övergick till egenförsörjning. De debiterbara uppdragen har blivit mer lönsamma. Integrationsenheten fick höjda bidrag för att öka bosättningen i kommunen.

Verksamheterna för personer med funktionshinder och behov av särskilt stöd redovisade tillsammans en positiv avvikelse på drygt 1 mkr. Den berodde bland annat på ökade intäkter från andra kommuner och på vakanta tjänster.

Den förvaltningsgemensamma verksamheten hade en positiv avvikelse på 2,5 mkr. Överskottet berodde på en indragen assistanstjänst, minskade kostnader för service-lägenheter och högre intäkter för hemtjänstavgifter.

Störst underskott redovisade verksamheten för individ- och familjeomsorg. Underskottet berodde främst på ökade kostnader för institutionsplaceringar och öppenvård. Det ekonomiska biståndet visade ett överskott mot budget, inklusive bidragen från integrationsenheten.

Verksamheten för ensamkommande flyktingbarn hör till individ- och familjeomsorg. Kostnaderna kan återsökas från Migrationsverket.

Regeringen har aviserat ett nytt regelverk med väsentligt lägre ersättningsnivåer. Det börjar gälla den 1 juni 2017 och innebär högre kostnader i förhållande till framtida bidrag.

Verksamheten för särskilt boende hade ett underskott på 766 tkr. Sjukskrivningar och extrapersonal medförde att delar av särskilda boenden gick något sämre. Rekryteringsproblem som började uppstå redan 2015 gjorde att sjuksköterskor fick hyras in från ett bemanningsföretag, vilket var en dyr lösning för kommunen.

Kostnaderna för färdigbehandlade patienter var högre de första två månaderna på grund av köpta korttidsplatser på Rynningeviken/USÖ. Under resten av året köptes enbart enstaka platser.

FRAMTIDEN

Integration av nyanlända är en av de stora utmaningarna Hallsbergs kommun står inför. Social- och arbetsmarknadsnämnden har en viktig roll som en av mottagarna och i sin uppgift att medverka till att de nyanlända får bostad, arbete eller kommer igång med utbildning.

Det råder brist på sjuksköterskor, socionomer och undersköterskor i Hallsberg. Förvaltningen måste bli mer attraktiv som arbetsgivare. Det krävs bland annat fler utbildningsplatser för undersköterskor och en fortsatt validering av vårdbiträden till undersköterskor.

Kommunen är med i ett treårigt projekt för fler undersköterskor i vården via Europeiska socialfonden. Avsikten är att validera 20 personer för undersköterskekompetens. Därutöver kommer 33 personer att få gå fördjupningskurser i olika ämnen inom verksamhetsområdet.

Avtalet mellan Sveriges Kommuner och Landsting (SKL) och Kommunal innehåller tydliga mål om att införa heltid som norm. Arbetsgivarna ska senast 2017 ha en plan som arbetas fram tillsammans med facket om hur andelen medarbetare som arbetar heltid ska öka. Social- och arbetsmarknadsnämnden fattade beslut om ett arbetstidsprojekt som ska pågå det första halvåret 2017.

Hallsbergs kommun gjorde tillsammans med Region Örebro län och Länsgården Fastigheter AB

en avsiktsförklaring gällande om- och tillbyggnad av nuvarande Kullängen och ett nytt vård- och omsorgsboende. Det ska ha 120–130 platser eller lägenheter och bör vara inflyttningsklart 2020–2021.

Sjukfrånvaron är för hög, främst i äldreomsorgen. Förvaltningen fortsätter samarbetet med personalavdelningen för att öka frisknärvaron.

Regeringen minskar dygnersättningen för ensamkommande barn i HVB-hem och stödboende från halvårsskiftet 2017. Förvaltningen gör en översyn av behovet av stöd och boende för de ensamkommande barnen.

Hallsbergs kommun har under flera år haft lägre kostnader för försörjningsstöd än jämförbara kommuner. Det statliga etableringsstödet för många nyanlända upphör 2017. Det innebär av allt att döma att kostnaderna för försörjningsstöd ökar.

Ett nytt gruppboende för funktionshindrade kommer att behövas inom kort.

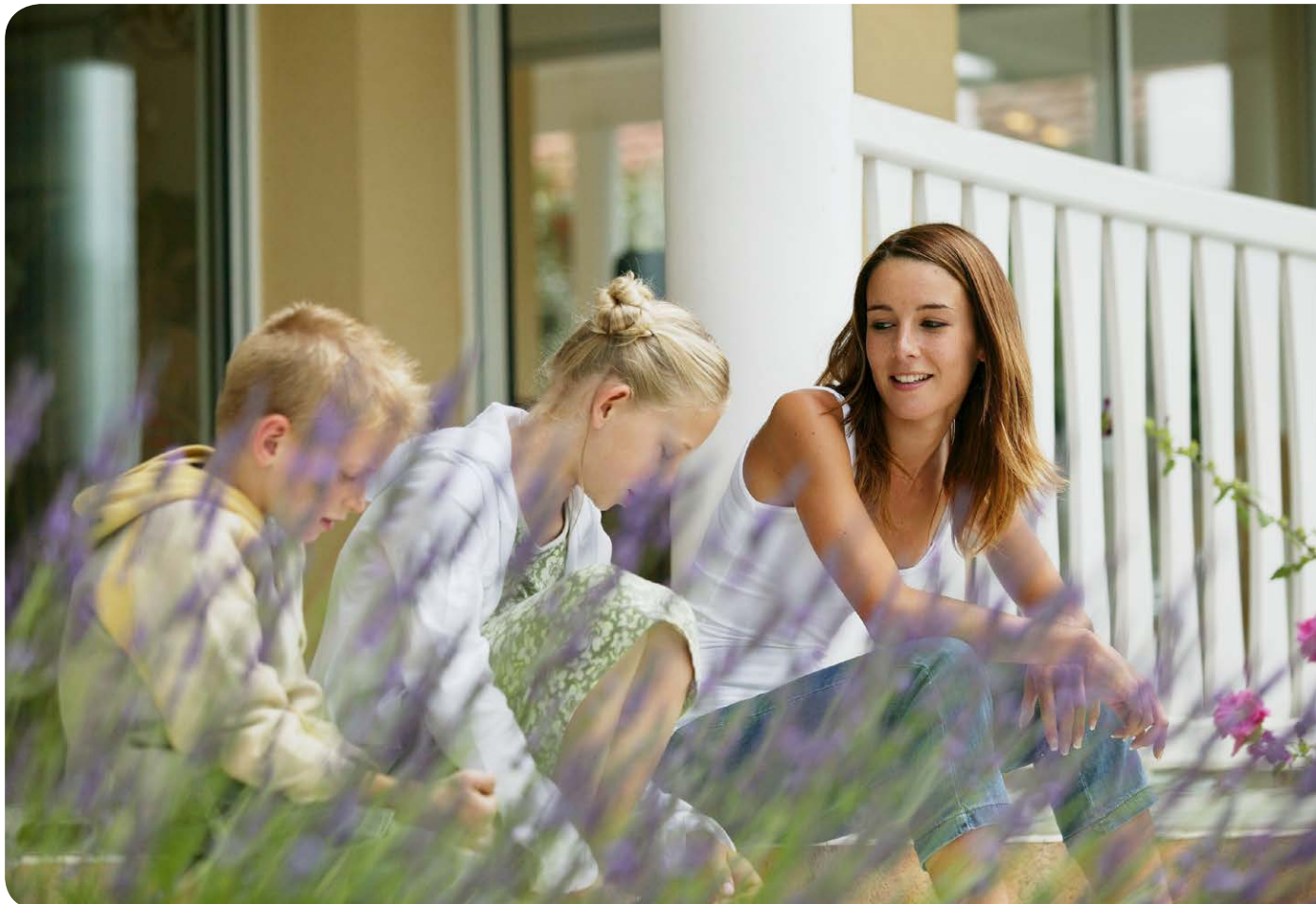
Social- och arbetsmarknadsnämndens budget för 2017 stärktes jämfört med den för 2016. Det krävs dock en god ekonomisk hushållning för att kunna genomföra verksamheten inom budgetramen. Ekonomiskt osäkra verksamhetsområden är främst institutionsplaceringar av barn och vuxna, kostnaderna för försörjningsstöd och insatserna i hemtjänsten.



MÅLUPPFYLLELSE

	MÅL	INDIKATOR	KOMMENTAR	
HÅLLBAR KOMMUN	Alla som har insatser av socialförvaltningen ska känna sig trygga med insatsen.	Läkemedelsavvikelserna ska minska jämfört med 2013.	Läkemedelsavvikelser följs noggrant upp och rutiner för att förhindra avvikelser har inrättats.	◆
		100 procent av brukarna i särskilt boende och hemtjänst ska ha åtgärdsplaner efter genomförda riskbedömningar.	96 procent har åtgärdsplaner, en ökning från 88 procent 2015.	◆
		Andelen brukare som upplever trygghet ska öka.	87 procent upplever trygghet, en ökning från 85 procent 2015.	◆
	Insatserna inom socialförvaltningens alla verksamheter ska anpassas utifrån den enskildes behov.	80 procent av brukarna ska vara nöjda med inflytandet.	80 procent är nöjda, en minskning från 88 procent 2015.	◆
		100 procent av brukarna ska ha genomförandeplaner.	96 procent har genomförandeplaner, en minskning från 99 procent 2015.	◆
		90 procent av brukarna i LSS-verksamheten ska vara nöjda med fritidsaktiviteterna.	85 procent är nöjda med sina fritidsaktiviteter, en ökning från 63 procent 2015.	◆
		75 procent av dem som bor i särskilt boende och besökarna på dagcentralerna ska vara nöjda med samvaro och aktiviteter.	68 procent är nöjda, en minskning från 77 procent 2015.	◆
LIVSLÅNGT LÄRANDE	Arbetsmarknad och integration erbjuder kompetenshöjande aktiviteter i syfte att den enskilde så snabbt som möjligt ska bli självförsörjande.	Barnfattigdomen ska minska från 11 till 8 procent.	År 2015 uppgick andelen barn i ekonomiskt utsatta familjer till 10 procent.	●
		80 procent av dem som uppbär försörjningsstöd på grund av arbetslöshet ska vara självförsörjande inom sex månader.	Kostnaderna för försörjningsstöd var lägre än jämförbara kommuners. Samarbetet mellan arbetsmarknads- och integrationsenheten och individ- och familjeomsorg fungerar väldigt väl. 50 personer har lämnat verksamheten med en egenförsörjning.	●
		Antalet praktikplatser i socialförvaltningens verksamhet ska uppgå till 20.	Arbetsmarknads- och integrationsenheten hade 20 praktikplatser på förvaltningen. Enheten ingår i flera nya samarbeten med fokus på ungdomar som behöver stöd för att nå arbetsmarknaden.	●
	Daglig verksamhet för deltagare långt ifrån arbetsmarknaden ska innehålla pedagogiska inslag i syfte att utveckla deltagarnas färdigheter.	88 procent av deltagarna i daglig verksamhet ska uppleva verksamheten som meningsfull.	64 procent upplever verksamheten som meningsfull. Ett fortsatt utvecklingsarbete krävs i daglig verksamhet för funktionshindrade.	◆

	MÅL	INDIKATOR	KOMMENTAR	
ALLAS INFLYTANDE	Social- och arbetsmarknadsförvaltningens verksamheter ska erbjuda ett professionellt bemötande.	93 procent av brukarna ska vara nöjda med bemötandet.	Brucarundersökningen visade att 93 procent av brukarna är nöjda med bemötandet. Socialstyrelsens enkät. Alla verksamheter diskuterade värdegrundsfrågor på arbetsplatsträffarna. Barn- och familjeenheten arbetar enligt Socialstyrelsens utredningsmetodik BBiC (Barns behov i centrum).	●
		Antalet inkomna synpunkter och klagomål ska öka (utgångsvärdet 2013 var 22).	Arbetet med att utveckla kvalitets- och ledningssystemet fortsätter inom förvaltningen.	●
GOD SERVICE	Social- och arbetsmarknadsförvaltningen ska kommunicera tydligt och öppet.	Webbinformation till medborgarna ska vara god, 80 procent av maxpoäng i SKL:s granskning av information om nämndens verksamhet.	Resultatet var 84 procent av maxpoäng.	●
	Personalens arbetstider ska anpassas efter brukarens insatser.	Antal genomförandeplaner.	Det pågår ett intensivt arbete för att säkerställa att personalinsatserna används utifrån brukarnas behov. Nämnden beslutade att inleda ett arbetstidsprojekt.	●



SAMMANSTÄLLD REDOVISNING

« I den sammanställda redovisningen ingår bolag, stiftelser och kommunalförbund som kommunen har väsentligt inflytande i. Det antas föreligga om kommunen har minst 20 procent av rösterna. Nerikes Brandkår ingår, trots att kommunens andel endast är 7,7 procent. Verksamheten bedrivs som ett kommunalförbund. Kommunen kan anses ha ett väsentligt inflytande. »

HALLSBERGS BOSTADSSTIFTELSE

Hallsbergs Bostadsstiftelses (Hallbo) huvudnäringsgren är förvaltning av bostadsfastigheter. Hallbo äger och förvaltar bostäder i nästan alla kommunens tätorter. I Hallsberg och Sköllersta ägs och förvaltas även kommersiella lokaler. Utöver de bostäder som stiftelsen äger, förvaltas även Kvarteret Kronan och Kopparslagaren åt kommunen samt åt K-fastigheter.

HALLSBERGS INDUSTRIBYGGNADS AB

Hallsbergs Industribyggnads AB (HIBA) likviderades 2016.

HALLSBERGS FASTIGHETER 1 AB

Hallsbergs Fastigheter 1 AB (HF1AB) ägs helt av kommunen. Ingen verksamhet bedrevs 2016.

SYDNÄRKES UTBILDNINGSFÖRBUND

Sydnärkes Utbildningsförbund (Utbildningsförbundet) är ett kommunalförbund som ska tillhandahålla gymnasie- och vuxenutbildningar. Medlemskommuner är Laxå, Askersund och Hallsberg. Alléskolan är den enda gymnasieskola i Sverige som erbjuder samtliga program: 18 nationella, fem introduktionsprogram och en komplett gymnasiesärskola.

NERIKES BRANDKÅR

Nerikes Brandkår är ett kommunalförbund där flera av länets kommuner samverkar om en gemensam räddningstjänst. Örebro, Kumla, Hallsberg och Lekeberg var med vid starten 1998. Laxå kom med 2001 och Askersund 2002. År 2010 blev även Nora och Lindesberg medlemmar. I verksamheten ingår att tillsammans med Utbildningsförbundet och Alléskolan driva ett räddningsgymnasium.

SYDNÄRKES KOMMUNALFÖRBUND

Sydnärkes kommunalförbund bildades den 1 januari 2015. Syftet är att ansvara för strategisk planering av frågor kring avfallshantering, uppgifterna rörande insamling och behandling av avfall samt den myndighetsutövning som åligger kommunerna enligt miljöbalken. Medlemskommunerna är Hallsberg, Askersund, Laxå och Lekeberg.

ÖVRIGA INTRESSEBOLAG

Hallsbergs kommun är också delägare i juridiska personer som inte ingår i den sammanställda redovisningen. Kommuninvest ekonomisk förening, Childrens Museum ekonomisk förening i Hallsberg samt Stiftelsen för Kvalificerad Yrkesutbildning i Mellansverige är några av de övriga intressebolagen.

VÄSENTLIGA HÄNDELSE

Hallbo nådde en samsyn med Hyresgästföreningen. Det genererade länets lägsta hyresökning på 0,5 procent, tack vare ett gott ekonomiskt läge. Vakansgraden fortsätter att sjunka och det stärker ekonomin. Stiftelsen ökade underhåll och reparationer av fastighetsbeståndet.

I början av året såldes fastigheten Slagan 6, Nytorget, där bland annat bowlingen finns. Två mindre hyresfastigheter i Östansjö såldes. Stiftelsen initierade en upphandling om nybyggnad i Sköllersta, men endast ett anbud lämnades. Att införa mål och målambitioner har varit konstruktivt. Det har redan givit positiva resultat.

Hallsbergs Fastigheter 1 AB ändrar namn till Hallsbergs Bostads AB och ombildas till bostadsbolag enligt beslut av kommunfullmäktige i oktober. Bolaget ska bygga och förvalta bostadsfastigheter. Sådana fastigheter som ägs av Hallsbergs kommun överförs till bolaget. Det sammanlagda värdet är cirka 210 mkr. Aktiekapitalet ökas till 10 mkr. Bolaget har fått en

kommunal borgen som kan användas till att producera bostadsfastigheter i Hallsbergs kommun.

Sydnärkes Utbildningsförbund arbetade intensivt med rekrytering och 23 nya medarbetare anställdes. Elevantalet har ökat kraftigt på både Alléskolan och Allévux. Sedan 2012 hyr förbundet mobila paviljonger på Alléområdet om 2 500 kvm. De var menade att vara en tillfällig lösning på trångboddheten, men nu behövs de mer än någonsin. Lokaler hyrs även i Kunskapens hus i Laxå, på Östra Storgatan, i Equemeniakyrkan och i Västra skolan.

Den ökade volymen har medfört större kostnader. Framförallt ökade personalkostnaderna men även kostnaderna för hyra, skollunch, skolskjuts och materialkostnader. Sedan läsåret 2014–2015 erbjuds alla elever i årskurs 1 en egen dator eller läsplatta. De interkommunala ersättningsarna ökade, eftersom fler externa elever valde att gå i skola i Hallsbergs kommun. Antalet nyanlända ungdomar ökade snabbt. Verksamheten sattes på prov när det gällde att kunna erbjuda dem en bra utbildning. För asylsökande ungdomar som studerar utgår statsbidrag som förbundet ansöker om hos Migrationsverket. Till följd av hög arbetsbelastning ligger Migrationsverket efter med besked. Fortfarande finns inga beslut för ansökningar som gäller utbildningar vid Alléskolan 1 april–30 september för 37 mkr. Det innebär en stor osäkerhet för förbundets totala ekonomi, och det var svårt att göra några prognoser. Tack vare god likviditet kunde de löpande utgifterna hanteras.

Nerikes Brandkår tog emot 2 973 larm. Det innebar i genomsnitt fler än 8 händelser per dygn och 304 fler än 2015. Vanligast var trafikolyckor 519, brand i byggnad 346, brand ej i byggnad 406, automatiska brandlarm 973 och utsläpp av farligt ämne 104.

Den 12 februari hölls officiell invigning av den nya brandstationen i Lindesberg. Samma helg var det öppet hus för allmänheten och 3 000 mycket positiva besökare visades runt på stationen.

Ett integrationsprojekt för ensamkommande flykting-ungdomar startades i Askersund. Deltagarna, som är i tjugoårsåldern, utbildas av Nerikes Brandkår för att kunna bli aktiva och delaktiga i samhället samt utgöra

rekryteringsbas för brandmän i beredskap. Projektet finansieras bland annat av länsstyrelsen.

Samarbete inleddes med Örebro kommun, ÖBO, Nerikes Brandkår och två väktarbolag om en funktion som liknar Första insatsperson (FIP). Den minimerar tiden från att en brand startar till att släckningen påbörjas. Väktarna larmas ut samtidigt som brandkåren och är en första resurs.

Flera investeringar från 2015 levererades först 2016. Avdelningen installerade nya fordon, byggde om gamla och avvecklade de äldsta.

En lördag i november hände något ovanligt vid Finnerödja brandstation; det började brinna i stationen. Material och fordon skadades allvarligt. Avdelningen agerade föredömligt och redan samma dag stod en reservbil och en provisorisk brandstation på plats.

Sydnärkes kommunalförbund. Arbetet med att utveckla rutiner för att verksamhetssystemet ska kunna användas fullt ut fortsatte. Leverantörsreskontra började användas och hjälp med kravhantering upphandlades av Intrum Justitia. Vattenavstängningar sker även fortsättningsvis i samarbete med respektive kommuns va-avdelning. Behandling av hushållsavfall och omhändertagandet av insamlade fraktioner på återvinningscentralerna upphandlades. Utsortering av matavfall infördes i Hallsberg. Det sker på samma sätt som i de andra kommunerna med en grön plastpåse för optisk sortering.

Sommaren 2017 öppnar en ny återvinningscentral i Askersund. Förbundet arbetar med att göra centralerna enhetliga, med förbättrat omhändertagande av grovavfall och farligt avfall, ökad återvinning och mindre restavfall. Vid samtliga centraler ska man kunna lämna kläder, textilier, returburkar och flaskor. Nya arbetsbeskrivningar för personalen på centralerna och för dem som kör sopbil togs fram.

Arbetet med den nya renhållningsordningen för medlemskommunerna intensifierades. Samtliga delar omfattar åren 2017–2020 och överlämnas till kommunerna för beslut.

En ny sopbil inhandlades och togs i drift i Hallsberg under hösten.

EKONOMI

Årets resultat för den sammanställda redovisningen visade ett överskott före extraordinära poster på 25,9 mkr. Alla företag utom Nerikes Brandkår redovisade ett överskott.

Vid årsskiftet uppgick de likvida medlen till 149,5 mkr, en ökning med 29,0 mkr. Hallbo står för den största ökningen, 15,7 mkr. Nerikes Brandkårs likviditet för-sämrades. Kommunen, Sydnärkes Utbildningsförbund och Sydnärkes kommunalförbund ökade sina likvida medel.

De totala skulderna minskade, medan de kortfristiga skulderna ökade något.

Det egna kapitalet ökade jämfört med föregående årsskifte. Det berodde på det positiva resultatet 2016. Därmed ökade även soliditeten från 13,8 till 14,8 procent.

PERSONAL

Företag	Antal anställda	Varav kvinnor	Varav män
Hallsbergs kommun*	1 243	1 042	200
Hallsbergs Bostadsstiftelse	25	10	15
Hallsbergs Industri-byggnads AB	-	-	-
Hallsbergs Fastigheter 1 AB	-	-	-
Sydnärkes Utbildningsförbund	352	195	157
Nerikes Brandkår**	473	26	447
Sydnärkes kommunalförbund	18	8	10

*Avser tillsvidareanställda.

**I uppgiften ingår totalt antal personer som verkar inom Nerikes Brandkår, heltidsanställda, deltidsanställda och personer som ingår i förbundets brandvårn.

FRAMTIDEN

Hallbo genomför flera stora underhållsåtgärder 2017.

Stiftelsen investerar i två nya undercentraler, vilket leder till lägre uppvärmningskostnader för bostadsområdena Bäckatorp i Hallsberg och Banvallen i Sköllersta. Investeringen är möjlig tack vare det gynnsamma ränteläget. En förnyad upphandling ska göras för nyproduktionen i Sköllersta. Samtliga åtgärder beräknas kosta strax under 40 mkr och hanteras utan nya lån.

Hallsbergs Bostads AB ändrar namn från Hallsbergs Fastigheter 1 AB. Bolaget övertar ägandet av samtliga kommunägda fastigheter av bostadskaraktär.

Hallsbergs Kommunhus AB bildas 2017 och ska äga samtliga aktier i Hallsbergs Bostads AB. Hallsbergs Kommunhus AB blir moderbolag till kommunens samtliga nuvarande och kommande aktiebolag.

Sydnärkes Utbildningsförbund erbjuder högskoleutbildning för lärarexamen till obehöriga lärare på yrkesprogrammen. Konkurrensen om yrkeslärare är stor, liksom om lärare i svenska som andra språk och svenska för invandrare.

En översyn av lokalbehovet i kortare och längre perspektiv genomfördes. Den visade att det behöver byggas nya lokaler. I januari 2017 kommer förslag på olika alternativ för ägandeformer och finansiering. En eventuell nyproduktion på Alléområdet ska planeras med så stor flexibilitet som möjligt för att kunna tillgodose variationer i lokalbehovet framöver.

Antalet nyanlända ungdomar som studerar och vuxna som lär sig svenska ökade kraftigt. Att kunna erbjuda utbildning av högsta kvalitet för dessa människor med vitt skilda förutsättningar och behov är den största utmaningen de närmaste åren.

NERIKES BRANDKÅR

Rekryteringen av räddningspersonal i beredskap (RIB) blir svårare och svårare. Det avspeglas i räddningsavdelningens utredningsuppdrag. Kommuner från andra förbund visar intresse, vilket är positivt, men innebär nya belastningar på hela organisationen.

Polisens storregionindelning driver på att räddningstjänsten måste samarbeta mera för att man ska klara den operativa förmågan i Sverige i framtiden. Samhällsgemensam larm- och ledningscentral (SLC) kan bli en viktig samlingspunkt för ledningsarbete i en större region än nuvarande förbund. Att påverka myndigheten för samhällsskydd och beredskap (MSB) att bli en viktig aktör i räddningsfrågor och en samlande organisation för räddningstjänsten i Sverige är en viktig fråga.



SYDNÄRKES KOMMUNALFÖRBUND

Målet är att förbundets alla kommuner på sikt ska ha en likriktad taxa. Det skulle också innebära att utbudet av tjänster är detsamma. Ett arbete med att utveckla servicen och utbudet pågår.

Avfallsarbetet är inriktat på att minska mängden avfall och öka återanvändning och återvinning. En fråga som inte är avgjord är den om ansvaret för insamling

av förpackningar i kommunerna. Tanken är att man ska se över hela avfallshanteringen för att skapa en helhetslösning. Utöver förpackningar och returpapper berörs insamling och återvinning i stort av textilavfall, matavfall med mera. En fråga som ska avgöras senast 2021 är hur insamlingen av kärlavfallet ska utföras i medlemskommunerna.

FÖRETAGEN I SIFFROR

Företag Belopp i tkr	Ägarandel procent	Årets resultat	Resultat- påverkande	Balans- omslutning	Eget kapital	Soliditet procent
Hallsbergs kommun		23 119	23 119	939 558	184 325	19,62
Hallsbergs Bostadsstiftelse	100	2 162	2 162	433 492	31 305	6,99
Hallsbergs Industribyggnads AB						
Hallsbergs Fastigheter 1 AB	100	- 11	- 11	50	50	100,0
Sydnärkes Utbildningsförbund	49,4	1 260	622,9	216 225	27 121	12,54
Nerikes Brandkår	7,7	- 519	- 39,9	115 571	14 439	12,49
Sydnärkes kommunalförbund	38,9	0	0	27 008	0	



DRIFTREDOVISNING

Nämnd/styrelse (tkr)	Netto kostnader 2015	Intäkter 2016	Kostnader 2016	Netto kostnader 2016	Budget 2016	Avvikelse 2016
Kommunfullmäktige	-417	0	-415	-415	-575	160
Kommunstyrelsen	-157 994	9 935	-170 939	-161 004	-158 616	-2 388
därav gemensam verksamhet	-32 743	8 881	-44 034	-35 153	-35 230	77
därav transfereringar	-125 251	1 054	-126 905	-125 851	-123 386	-2 465
Drift- och servicenämnd	-26 359	205 572	-237 966	-32 394	-33 110	716
därav skattefinansierad verksamhet	-26 359	172 959	-205 353	-32 394	-33 110	716
därav avgiftsfinansierad verksamhet	0	32 613	-32 613	0	0	0
Va	0	32 613	-32 613	0	0	0
Bildningsnämnd	-268 295	47 895	-327 375	-279 480	-281 213	1 733
Social- och arbetsmarknadsnämnd	-296 077	137 843	-442 154	-304 311	-306 164	1 853
Taxe- och avgiftsnämnd	0	0	0	0	0	0
Revision	-689	0	-690	-690	-690	0
Valnämnd	-18	0	-11	-11	-25	14
Överförmyndare	-1 542	1 928	-3 422	-1 494	-1 494	0
Summa nämnder	-751 391	403 173	-1 182 972	-779 799	-781 887	2 088
Finansiering	758 609	858 385	-55 467	802 918	794 791	8 127
TOTALT	7 218	1 261 558	-1 238 439	23 119	12 904	10 215

INVESTERINGSREDOVISNING

Nämnd/styrelse (tkr)	Netto- utgifter 2015	Inkomster 2016	Utgifter 2016	Netto utgifter 2016	Budget 2016	Avvikelse 2016
Kommunstyrelsen	-29 341	0	-12 092	-12 092	-15 941	3 849
därav Kronan	-13 248	0	0	0	0	0
Drift- och servicenämnd	-13 777	0	-13 700	-13 700	-17 061	3 361
därav skattefinansierad verksamhet	-9 610	0	-10 375	-10 375	-7 301	-3 074
därav avgiftsfinansierad verksamhet	-4 167	0	-3 325	-3 325	-9 760	6 435
Va	-4 167	0	-3 325	-3 325	-9 760	6 435
Bildningsnämnd	-1 641	0	-1 724	-1 724	-2 685	961
Social- och arbetsmarknadsnämnd	-1 390	0	-1 641	-1 641	-3 300	1 659
TOTALT	-46 149	0	-29 157	-29 157	-38 987	9 830

RESULTATRÄKNING

(mkr)	Not	Utfall 2015	Utfall 2016	Budget 2016	Avvikelse	Koncern 2015	Koncern 2016
Verksamhetens intäkter	1	247,2	284,0	274,0	10,0	429,7	494,6
däruv jämförelsestörande post							
AFA-ersättning		6,6	0,0	0,0	0,0	6,6	0,0
Verksamhetens kostnader	2	-950,9	-1 030,3	-1 022,4	-7,9	-1 107,1	-1 213,8
Avskrivningar	3	-37,0	-34,7	-35,5	0,8	-52,5	-60,0
Verksamhetens nettokostnader		-740,7	-781,0	-783,9	2,9	-729,9	-779,2
Skatteintäkter	4	594,3	637,1	639,6	-2,5	594,3	637,1
Generella statsbidrag och utjämning	5	164,0	174,3	168,9	5,4	164,0	174,3
Finansiella intäkter	6	1,4	3,3	0,1	3,2	0,5	7,1
Finansiella kostnader	7	-11,8	-10,6	-11,8	1,2	-18,7	-13,4
Resultat före extraordinära poster		7,2	23,1	12,9	10,2	10,2	25,9
SKF, avgår avsättning till resultatutjämningsfonden						-1,1	
SKF, tillkommer skattemedel från Lekeberg						0,5	
Årets resultat		7,2	23,1	12,9	10,2	9,6	25,9

BALANSKRAVSUTREDNING (MKR)

Årets resultat enligt resultaträkningen	7,2	23,1
Avgår: realisationsvinster, mark, byggnader och tekniska anläggningar	-0,5	-0,4
Avgår: realisationsvinster, aktier och andelar	0	-0,1
Årets resultat efter balanskravsjusteringar	6,7	22,6
Reservering till resultatutjämningsreserv (RUR)	0	-3,0
Balanskravsresultat	6,7	19,6

BALANSRÄKNING

(mkr)	Not	Kommun 2015	Kommun 2016	Koncern 2015	Koncern 2016
TILLGÅNGAR					
Anläggningstillgångar					
Mark, byggnader och tekniska anläggningar	8	715,9	708,8	1 191,7	1 164,0
Maskiner och inventarier	8	30,9	32,5	45,4	45,7
Finansiella anläggningstillgångar	9	39,6	33,3	9,7	9,2
Summa anläggningstillgångar		786,4	774,6	1 246,8	1 218,9
Omsättningstillgångar					
Förråd med mera	10	6,5	6,4	6,5	6,5
Kortfristiga fordringar	11	63,5	78,2	81,0	93,7
Kassa och bank	12	69,4	80,4	120,6	147,1
Summa omsättningstillgångar		139,4	165,0	208,1	247,3
SUMMA TILLGÅNGAR		925,8	939,6	1 454,9	1 466,2
EGET KAPITAL, AVSÄTTNINGAR OCH SKULDER					
Eget kapital	13	161,2	184,3	183,3	206,5
därav årets resultat		7,2	23,1	9,6	25,9
därav resultatutjämningsreserv			3,0		3,0
därav övrigt eget kapital			158,2		177,6
Avsättningar					
Avsättningar för pensioner och liknande förpliktelser	14	57,7	57,5	63,6	63,9
Andra avsättningar	15	10,9	10,7	23,6	21,9
Summa avsättningar		68,6	68,2	87,2	85,8
Skulder					
Långfristiga skulder	16	501,7	487,0	938,0	922,3
Kortfristiga skulder	17	194,3	200,1	246,4	251,6
Summa skulder		696,0	687,1	1 184,4	1 173,9
SUMMA EGET KAPITAL, AVSÄTTNINGAR OCH SKULDER		925,8	939,6	1 454,9	1 466,2
Ansvarsförbindelser	18	929,1	899,3	525,9	503,2

KASSAFLÖDESANALYS

(mkr)	Not	Kommun 2015	Kommun 2016	Koncern 2015	Koncern 2016
DEN LÖPANDE VERKSAMHETEN					
Årets resultat		7,2	23,1	9,6	25,9
Justering för av- och nedskrivningar		37,0	34,0	52,4	60,0
Justering för gjorda avsättningar		4,5	-0,2	4,5	-1,4
Justering för ianspråktaga avsättningar		-3,3	-0,2	-3,3	-0,2
Justering för övriga ej likviditetspåverkande poster	19	8,9	-0,4	-2,8	-11,9
Medel från verksamheten före förändringar av rörelsekapital		54,3	56,3	60,4	72,4
Ökning (-)/minskning (+) kortfristiga fordringar		-8,6	-14,7	-19,9	-9,3
Ökning (-)/minskning (+) förråd och varulager		0,2	0,1	-0,4	0,0
Ökning (+)/minskning (-) kortfristiga skulder		11,0	5,8	17,8	-5,1
Kassaflöde från den löpande verksamheten		56,9	47,5	57,9	58,0
INVESTERINGSVERKSAMHETEN					
Investering i materiella anläggningstillgångar		-46,2	-29,2	-62,5	-40,8
Försäljning av materiella anläggningstillgångar		0,0	0,7	0,0	6,6
Försäljning av finansiella anläggningstillgångar		0,0	0,0	0,0	3,8
Kassaflöde från investeringsverksamheten		-46,2	-28,5	-62,5	-30,4
FINANSIERINGSVERKSAMHETEN					
Nyupptagna lån		34,0	0,0	19,4	0,0
Amortering av skuld		-11,0	-15,0	-11,0	-15,5
Anslutningsavgifter vatten och avlopp		1,2	2,0	1,2	2,0
Långfristig skuld investeringsbidrag		0,4	-0,1	0,4	-0,1
Ökning av långfristiga fordringar		0,9	0,0	11,5	12,5
Minskning av långfristiga fordringar		0,0	5,1	0,0	0,0
Kassaflöde från finansieringsverksamheten		25,5	-8,0	21,5	-0,6
Årets kassaflöde		36,2	11,0	16,9	28,9
Likvida medel vid årets början		33,2	69,4	103,7	120,6
Likvida medel vid årets slut		69,4	80,4	120,6	147,1

NOTER

(mkr)	Kommun 2015	Kommun 2016	Koncern 2016
-------	----------------	----------------	-----------------

RESULTATRÄKNING

Not 1: Verksamhetens intäkter

Försäljningsmedel	29,0	28,5	129,3
Taxor och avgifter	53,0	54,7	67,7
Hyror och arrenden	37,0	38,2	38,3
Bidrag	96,3	105,1	163,1
Försäljning av verksamheter och entreprenader	30,3	54,5	90,1
Försäljning exploateringsfastigheter	1,1	1,9	1,9
Övrigt	0,5	1,0	4,0
Summa	247,2	283,9	494,5

Not 2: Verksamhetens kostnader

Löner och sociala avgifter	-512,8	-520,3	-627,2
Pensionskostnader	-47,5	-47,8	-51,1
Inköp av anläggnings- och underhållsmaterial	-6,4	-7,4	-31,9
Bränsle, energi och vatten	-22,7	-22,8	-51,2
Entreprenader och köp av verksamhet	-199,3	-242,2	-250,5
Lokal- och markhyror	23,8	-21,3	-24,7
Förbrukning inventarier och material	-32,8	-42,6	-45,3
Lämnade bidrag och transfereringar	-27,1	-27,2	-27,3
Reaförluster		-	
Övriga kostnader	-78,5	-100,4	-104,7
Summa	-950,9	-1 032,0	-1 213,8

Not 3: Avskrivningar

Planenliga avskrivningar på materiella anläggnings-tillgångar	-30,2	-31,3	-47,2
Nedskrivning	-6,8	-3,3	-12,8
Övriga nedskrivningar			
Summa	-37,0	-34,6	-60,0

(mkr)	Kommun 2015	Kommun 2016	Koncern 2016
-------	----------------	----------------	-----------------

Not 4: Skatteintäkter

Preliminära skatteintäkter	594,8	639,6	639,6
Preliminär slutavräkning innevarande år	0,7	-3,2	-3,2
Slutavräkningsdifferens föregående år	-1,2	0,7	0,7
Övriga skatteintäkter			
Summa	594,3	637,1	637,1

Not 5: Generella statsbidrag och utjämning

Inkomstutjämning	144,4	156,0	156,0
Strukturbidrag	1,6	-	-
Regleringsbidrag/avgift	-0,6	-0,6	-0,6
Kostnadsutjämningsavgift/bidrag	-2,4	-4,8	-4,8
LSS-utjämningsavgift	-7,4	-6,0	-6,0
Kommunal fastighetsavgift	27,2	27,5	27,5
Generella statsbidrag	1,2	2,2	2,2
Summa	164,0	174,3	174,3

Not 6: Finansiella intäkter

Ränteintäkter	0,1		0,1
Ränteintäkter och inkassoavgift kundfordringar	0,2	0,1	0,1
Borgensavgift	1,1	1,1	1,1
Realisationsvinst finansiella anläggningstillgångar	-		3,8
Återbäring kommuninvest		1,8	1,8
Övriga finansiella intäkter		0,2	0,2
Summa	1,4	3,2	7,1

Not 7: Finansiella kostnader

Räntekostnader långfristiga lån	-10,4	-8,5	-11,2
Räntekostnader pensioner	-0,8	-0,5	-0,6
Räntekostnader leverantörs- och bankkulder		-0,2	-0,2
Övriga finansiella kostnader		-1,4	-1,5
Summa	-11,2	-10,6	-13,4

(mkr)	Kommun 2015	Kommun 2016	Koncern 2016
-------	----------------	----------------	-----------------

BALANSRÄKNING

Not 8: Materiella anläggningstillgångar

Mark, byggnader och tekniska anläggningar			
Ingående bokfört värde	718,6	715,8	1 188,2
Nyanskaffningar	38,9	20,7	28,8
Försäljning med mera	-10,8	-0,5	-6,6
Nedskrivning	-6,8	-3,3	-12,7
Årets avskrivningar	-24,5	-25,7	-35,6
Reavinst	0,5	0,5	0,5
Omklassificeringar		1,3	1,3
Summa	715,9	708,8	1 164,0
Bokfört värde per fastighetskategori			
Markreserv (0 år)	52,3	54,2	54,1
Verksamhetsfastigheter (20-67 år)	314,3	319,9	381,9
Fastigheter för affärsverksamhet (20-50 år)	105,6	106,9	498,4
Publika fastigheter (33 år)	79,6	81,0	81,0
Fastigheter för annan verksamhet (20 år)	102,0	130,7	130,8
Pågående byggnadsarbeten (0 år)	62,0	16,1	17,9
Summa	715,9	708,8	1 164,0
Maskiner, fordon och inventarier			
Ingående bokfört värde	31,4	30,9	42,2
Nyanskaffningar	7,4	8,5	12,0
Försäljning med mera	-2,2	-0,1	-
Årets avskrivningar	-5,6	-5,6	-7,1
Omklassificeringar		-1,3	-1,3
Summa	30,9	32,5	45,7
<i>Avskrivningstid för maskiner, fordon och inventarier (3-10 år)</i>			
Summa materiella anläggningstillgångar	746,8	741,8	1 209,7

Linjär avskrivning tillämpas för huvuddelen av de materiella anläggningstillgångarna, avvikelse finns för hyresbostäder. Ingen avskrivning av pågående investeringar. Inom parentes anges de huvudsakliga avskrivningstiderna för respektive kategori.

(mkr)	Kommun 2015	Kommun 2016	Koncern 2016
-------	----------------	----------------	-----------------

Not 9: Finansiella anläggningstillgångar

Aktier i HIBA	1,2	-	-
Andelar i Kommuninvest ekonomisk förening	0,5	0,5	
Långfristiga fordringar HIBA	11,0	-	
Långfristiga fordringar Sydärkes kommunalförbund	0,9	6,8	6,8
Förlagslån Kommuninvest	2,1	2,1	2,1
Bostadsrätter	0,3	0,3	0,3
Övriga långfristiga fordringar			
Grundfondskapital Hallbo	23,6	23,6	23,6
Eliminering koncern			-23,6
Summa	39,6	33,3	9,2

Not 10: Förråd med mera

Förråd och lager	0,2	0,1	0,1
Exploateringsfastigheter	6,3	6,3	6,3
Summa	6,5	6,4	6,4

Not 11: Kortfristiga fordringar

Kundfordringar	19,0	14,1	19,3
Statsbidragsfordringar	0,5	-	-
Skattefordringar	0,2	-	0,4
Moms	4,3	7,3	7,4
Kommunal fastighetsavgift	11,1	12,9	12,9
Övriga kortfristiga placeringar	-	-	0,2
Förutbetalda kostnader/upplupna intäkter	25,2	27,9	36,1
Övriga kortfristiga fordringar	3,2	15,9	17,5
Summa	63,5	78,2	93,7

Not 12: Kassa och bank

Bank	69,4	80,4	147,1
Summa	69,4	80,4	147,1

Not 13: Eget kapital

IB eget kapital	154,0	161,2	180,6
Årets resultat	7,2	23,1	25,9
Resultatutjämningsreserv		3,0	3,0
Övrigt eget kapital		158,2	177,6
Summa	161,2	184,3	206,5

(mkr)	Kommun 2015	Kommun 2016	Koncern 2016
-------	----------------	----------------	-----------------

Not 14: Avsättningar för pensioner

Ingående avsättning	42,8	46,4	51,2
Pensionsutbetalningar	-2,0	-1,6	-1,9
Nyintjänad pension	4,3	1,7	2,3
Ränte- och basbelopps- uppräknings	0,8	0,5	0,6
Sänkning diskonteringsränta	-		
Övrigt	0,5	-0,7	11,8
Utgående avsättning	46,4	46,3	63,9
Särskild löneskatt	11,3	11,2	12,3
Summa	57,7	57,5	76,2
Aktualiseringsgrad	94 %	95 %	

Not 15: Andra avsättningar

<i>Vattenskador Hallsberg</i>			
Ingående balans	0,1	0,1	0,1
Avsättningar under året			
lanspråktaget belopp under året			
Outnyttjat belopp som återförts			
<i>Utgående balans</i>	<i>0,1</i>	<i>0,1</i>	<i>0,1</i>
<i>Lakvattenrening</i>			
Ingående balans	11,1	10,7	10,7
Avsättningar under året	-		
lanspråktaget belopp under året	-0,3	-0,1	-0,1
Outnyttjat belopp som återförts			
<i>Utgående balans</i>	<i>10,8</i>	<i>10,6</i>	<i>10,6</i>
<i>Insamling matavfall</i>			
Ingående balans	3,0		3,0
Avsättningar under året	-		
lanspråktaget belopp under året	-3,0		-3,0
Outnyttjat belopp som återförts			
<i>Utgående balans</i>	<i>-</i>	<i>-</i>	<i>-</i>
Avsättningar SUF Kumla kommun			11,2
Summa	10,9	10,7	21,9

(mkr)	Kommun 2015	Kommun 2016	Koncern 2016
-------	----------------	----------------	-----------------

Not 16: Långfristiga skulder

Låneskuld	485,3	470,3	904,6
Förinbetalda anslutnings- avgifter	11,2	13,2	13,2
Investeringsbidrag	1,8	1,7	1,7
Utvecklingsåtgärder			
Länstrafiken	3,4	1,7	1,7
Övriga långfristiga skulder			1,1
Summa	501,7	486,9	922,3

Not 17: Kortfristiga skulder

Kreditinstitut och kunder	1,1	1,0	1,0
Leverantörsskulder	54,8	47,2	62,4
Moms	2,6	1,0	1,6
Personalens skatter och avgifter	7,7	8,5	13,8
Upplupna kostnader/ förutbetalda intäkter	99,0	78,6	96,7
Övrigt	29,1	63,7	76,1
Summa	194,3	200,0	251,6

(mkr)	Kommun 2015	Kommun 2016	Koncern 2016
Not 18: Ansvarförbindelser			
Pensionsförpliktelser			
Ingående pensionsförpliktelse	328,7	316,1	341,8
Pensionsutbetalningar	- 16,7	- 16,9	- 18,3
Ränte- och basbeloppsuppräknings	6,0	4,3	4,6
Aktualisering			0,1
Övriga ansvarförbindelser	- 1,9	- 4,9	- 3,4
Summa pensionsförbindelser exklusive löneskatt			
Löneskatt	316,1	298,6	324,9
Löneskatt	76,8	72,4	77,7
Övriga pensionsförpliktelser inklusive löneskatt	3,3	3,3	3,3
Summa pensionsförbindelser	396,2	374,3	405,9
Aktualiseringsgrad, %	94	95	
Borgensåtaganden			
Kommunägda företag			
Hallbo	389,9	389,9	389,9
HIBA	-	-	
Sydnärkes Utbildningsförbund	58,5	50,9	50,9
Delsumma	448,4	440,8	440,8
Egna hem och småhus			
SBAB	-		
Delsumma	-		
Bostadsrättsföreningar			
Brf Transtenen	43,2	42,8	42,8
Brf Terrassen	38,7	38,2	38,2
Delsumma	81,9	81,0	81,0
Summa borgensåtaganden	530,3		
Leasing			
Bilar	0,7	1,9	1,9
SUFs hyresavtal			12,0
Övrigt	1,9	1,3	1,0
Summa	2,6	3,2	14,9
Därför leasingavtal med avtalstid över 3 år. Framtida leaseavgifter förfallotid:			
Inom 1 år	0,2		

(mkr)	Kommun 2015	Kommun 2016	Koncern 2016
-------	----------------	----------------	-----------------

Borgen för kommunens egna lån hos Kommuninvest i Sverige AB.

Hallsbergs kommun har i maj 1993 ingått en solidarisk borgen såsom för egen skuld för Kommuninvest i Sverige AB:s samtliga nuvarande och framtida förpliktelser. Samtliga 280 kommuner som per 2016-12-31 var medlemmar i Kommuninvest ekonomisk förening har ingått likalydande borgensförbindelser.

Mellan samtliga medlemmar i Kommuninvest ekonomisk förening har ingåtts ett regressavtal som reglerar fördelningen av ansvaret mellan medlemskommunerna vid ett eventuellt ianspråktagande av ovan nämnd borgensförbindelse. Enligt regressavtalet ska ansvaret fördelas dels i förhållande till storleken på de medel som respektive medlemskommun lånat av Kommuninvest i Sverige AB, dels i förhållande till storleken på medlemskommunernas respektive insatskapital i Kommuninvest ekonomisk förening.

Vid en uppskattning av den finansiella effekten av Hallsbergs kommuns ansvar enligt ovan nämnd borgensförbindelse kan noteras att per 2016-12-31 uppgick Kommuninvest i Sverige AB:s totala förpliktelser till 346 091 313 278 kronor och totala tillgångar till 338 153 308 936 kronor. Kommunens andel av de totala förpliktelserna uppgick till 1 083 450 738 kronor och andelen av de totala tillgångarna uppgick till 1 057 741 316 kronor.

Upplysning om framtida lokalyreskostnader			
Externa hyresavtal med avtalstid över 3 år: totalt 7 objekt med 3 olika hyresvärdar.			
Hyresavtal som förfaller:			
Inom 1 år	8,7	8,7	
1-5 år	35,5	26,9	
Senare än 5 år			

KASSAFLÖDESANALYS

Not 19: Övriga ej likviditetspåverkande poster

	2015	2016	2016
Reavinst mark och byggnader	- 0,5	- 0,5	- 0,5
Reavinst finansiella anläggningstillgångar	-	- 0,1	- 3,8
Justering ökning långfristiga fordringar	- 0,9		- 10,3
Justering bokfört värde	10,4		0
Övriga poster	- 0,1	0,2	2,7
Summa	8,9	- 0,4	- 11,9

REDOVISNINGSPRINCIPER

KOMMUNEN

Hallsbergs kommun följer den kommunala redovisningslagen. Kommunen tillämpar med få undantag rekommendationerna från Rådet för kommunal redovisning (RKR).

ANLÄGGNINGSTILLGÅNGAR

Anläggningstillgångarnas värde i balansräkningen 2016 motsvarade anskaffningsvärdet efter avdrag för eventuella investeringsbidrag och planenliga avskrivningar. Anläggningstillgångar som maskiner och inventarier aktiverades i möjligaste mån månaden efter inköp. Vid större projekt, som till exempel byggnader, skedde aktivering halvårsvis. När det gällde anskaffning av maskiner, inventarier och liknande av mindre värde tillämpades oftast beloppsgränsen ett halvt prisbasbelopp. Anskaffningar med högre belopp och med varaktighet mer än tre år redovisades som investering.

AVSKRIVNINGAR

Avskrivningar av materiella anläggningstillgångar görs huvudsakligen linjärt för den bedömda nyttjandetiden baserat på anskaffningsvärdet. När det gäller bostäderna i kvarteret Kopparslagaren sker avskrivningen progressivt. Fastigheterna som övertogs från Hallbo skrivs av med 1,5 procent per år från 2008, tidigare 1 procent per år. De överförs 2017 till det nya kommunala bostadsbolaget.

KOMPONENTAVSKRIVNING

Hallsbergs kommun har hittills tillämpat komponentavskrivning i ringa omfattning. Det gjordes däremot när de nya hyresbostäderna i kvarteret Kronan aktiverades 2015. För ytterligare några anläggningar tillämpas komponentavskrivning sedan tidigare. RKR rekommenderar att komponentavskrivning införs successivt. Hallsbergs kommun inför generell komponentavskrivning 2017–2018 för nya investeringar. Sedan kan man börja titta på de befintliga anläggningarna och göra en bedömning efter bokfört värde och kvarvarande nyttjandetid.

LEASING

Samtliga leasingavtal redovisades som operationell leasing. Leasingavgiften fördelas linjärt över leasingperioden. Framtida leasingavgifter redovisades som ansvarsförbindelser.

SÄRSKILD LÖNESKATT

Kommunen tillämpar RKR:s rekommendation för redovisning av särskild löneskatt. Den innebär att löneskatten periodiseras på samma vis som pensioner. Löneskatt på intjänade pensioner och utbetalda pensioner belastade årets resultat.

SKATTEINTÄKTER

När kommunen periodiserar skatteintäkter används SKL:s decemberprognos.

TIMLÖNER

Timlöner och OB-ersättningar som avser december månad, men utbetalas i januari, periodiserades för att kostnaden skulle belasta rätt period.

ÅTAGANDE OM MEDFINANSIERING AV UTVECKLINGS- OCH INVESTERINGS-ÅTGÄRDER LÄNSTRAFIKEN

Hallsbergs åtagande på 1,7 mkr inkluderar en årlig indexuppräknning. Utbetalningar sker 2013–2017.

SÄRREDOVISNING AV VATTEN- OCH AVLOPPSVERKSAMHET

Va-lagen säger att va-verksamhetens intäkter, kostnader, resultat och ställning ska särredovisas. Redovisningen finns i en separat bilaga.

RESULTAT AVGIFTSFINANSIERAD VERKSAMHET

Över- och underskott för verksamheter med särskilda avgiftskollektiv ska redovisas som skuld respektive fordran till kollektivet. Överskotten för va-verksamheten bokfördes därför som en kortfristig skuld till avgiftskollektivet.

GENERELLA STATS BIDRAG

Kommunen har erhållit 8,3 mkr i tillfälligt statligt flyktingbidrag för åren 2015-2016. I bokslut 2016 har bidraget resultatförts som verksamhetsintäkter fördelat inom Social- och arbetsmarknadsnämnden, kommunstyrelsen och överförmyndarverksamheten. Enligt rekommendation ska bidraget redovisas som generellt statsbidrag, och skulle isåfall redovisats under Finansiering. Kommunen har istället valt att redovisa intäkterna i de verksamheter som haft ökade kostnader på grund av flyktingmottagande.

För år 2016 har ett särskilt statsbidrag (Byggbonus) lämnats för att stimulera ett ökat bostadsbyggande, särskilt i de kommuner som tar emot nyanlända. Bidraget får användas fritt utifrån kommunens egna prioriteringar. Byggbonus har tillförts kommunen med 4,7 mkr. 2,5 mkr av bidraget har fördelats som verksamhetsintäkter till kommunstyrelsen för arbetet med Översiktsplan och andra samhällsbyggnadsåtgärder för att förbereda för bostadsbyggande. Resterande 2,2 mkr redovisas som generellt bidrag under Finansiering. SKL:s tolkning av normgivningen innebär att statsbidraget ska klassificeras som generellt statsbidrag.

BIDRAG FRÅN MIGRATIONSVERKET

Ej utnyttjade bidrag från Migrationsverket avseende flyktingverksamhet och Ensamkommande barn (EKB) har i bokslut 2016 liksom tidigare år, redovisats som kortfristig skuld. De ej utnyttjade bidragen avseende flyktingenheten uppgår till och med bokslut 2016 till 4,1 mkr, inom EKB uppgår ej utnyttjade bidrag till 8,7 mkr. Kommunen har att hantera kostnader rörande flyktingverksamhet som sträcker sig längre in i framtiden än det enskilda år då överskottet uppkommit. Samtidigt har staten beslutat att kraftigt sänka ersättningsnivåerna på bidragen från Migrationsverket från och med 2017-07-01.

De nyanländas möjlighet till försörjning genom arbetsinkomster är en faktor som har kraftfulla effekter på kommunens kostnader för ekonomiskt bistånd.

Bosättningsuppdraget i bosättningslagen kan bli en annan mycket svår utmaning för Hallsbergs kommun liksom för många kommuner.

De ekonomiska konsekvenserna är mycket svåra att uppskatta. Inom Social- och arbetsmarknadsförvaltningen pågår för närvarande ett analys- och utredningsarbete för att beräkna effekterna av de sänkta bidragsnivåerna. En preliminär beräkning av effekten med nuvarande omfattning av verksamheten uppgår till lägst 5,4 mkr.

De förändrade förutsättningarna kräver en ansvarsfull hantering av samlade bidragsöverskott, vilket motiverar kommunens redovisning i bokslut 2016.

SAMMANSTÄLLD REDOVISNING

Enligt den kommunala redovisningslagen ska årsredovisningen innehålla en sammanställd redovisning som ger en helhetsbild av kommunens ekonomi och åtaganden. En del av kommunens verksamhet bedrivs i andra former än via kommunala nämnder, till exempel i bolag, förbund och stiftelser. Den sammanställda redovisningen för kommunkoncernen upprättades enligt förvärvsmetoden med proportionell konsolidering.

Metoden innebär att kommunens bokförda värden på aktier, andelar och grundfondskapital i dotterbolagen elimineras mot dotterbolagens egna kapital vid förvärvstillfället. Proportionell konsolidering innebär att endast den ägda andelen av dotterbolagens räkenskapsposter tas med i sammanställningen.

Inom koncernen förekommer omfattande transaktioner mellan bolagen. Alla transaktioner av väsentlig betydelse mellan bolagen eliminerades i den sammanställda redovisningen. Inga förvärvade över- eller undervärden fanns i koncernen.

I den sammanställda redovisningen ingår bolag, stiftelser och kommunalförbund i vilka kommunen har ett väsentligt inflytande; minst 20 procent av rösterna. Nerikes Brandkår ingår trots att kommunens andel endast är 7,7 procent. Verksamheten bedrivs som ett kommunalförbund och kommunen anses ha ett väsentligt inflytande.

Hallbo redovisade ett högre grundfondskapital än kommunen. Eftersom kommunen tillämpar försiktighetsprincipen har värdet på grundfondskapitalet skrivits ner i tidigare bokslut.

Den sammanställda redovisningen bygger på preliminära uppgifter från de enheter som ingår.

Någon utvärdering av om koncernföretagens redovisningsprinciper avviker från kommunens har inte gjorts och därmed gjordes heller inga justeringar för eventuella avvikelser. Det är endast för Hallsbergs Bostadsstiftelse som det skulle kunna vara aktuellt. Sydnärkes Utbildningsförbund och Nerikes Brandkår drivs som kommunalförbund och följer den kommunala redovisningslagen. Omfattningen av redovisningen för Hallsbergs Fastigheter 1 AB är så liten att det sannolikt inte finns något som kan avvika när det gäller redovisningsprinciper.



HALLSBERGS
KOMMUN