



BIN § 1

Dnr 16/BIN/3

Verksamhetsberättelse och bokslut 2015 för bildningsnämnden

Bildningsnämndens beslut

Bildningsnämnden beslutar att

1. Bildningsförvaltningens förslag till verksamhetsberättelse och bokslut år 2015 för bildningsnämnden godkänns.
2. Verksamhetsberättelse och bokslut år 2015 för bildningsnämnden överlämnas till kommunstyrelsen.

Ärendet

Bildningsförvaltningen redovisar bokslut och verksamhetsberättelse år 2015 för bildningsnämnden. Handlingarna läggs på bordet på nämndens sammanträde 26 januari.

Beredningsutskottets behandling av ärendet (BU § 1 2016)

Ekonom Eva Andersson och förvaltningschef Fredrik Nordvall redovisar ärendet muntligt för beredningsutskottet. Ärendet diskuteras.

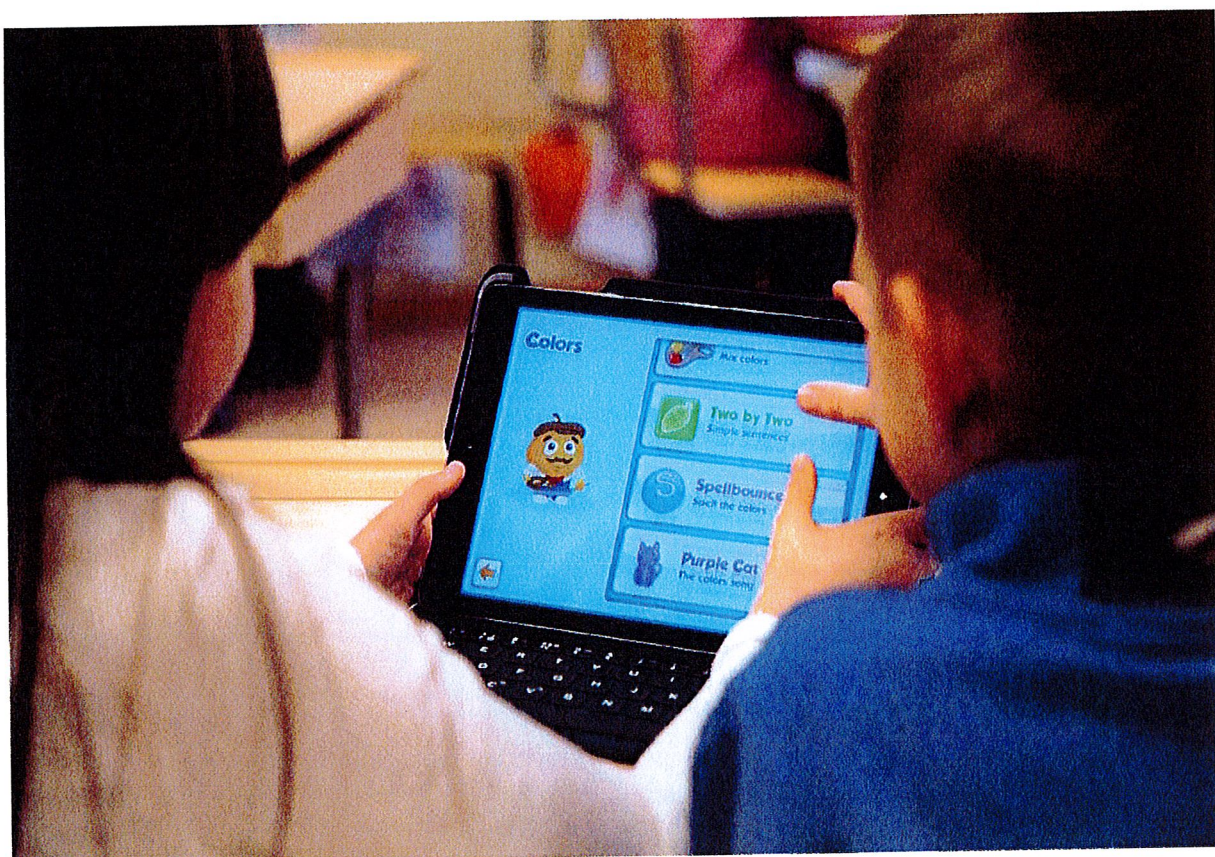
Beredningsutskottet tar del av informationen och ordföranden föreslår bildningsnämnden besluta i ärendet på nämndens sammanträde den 26 januari 2016.

Bildningsnämndens behandling av ärendet

Förvaltningschef Fredrik Nordvall och ekonom Eva Andersson föredrar ärendet. Att jämföra siffror med år 2014 är svårt då det skett en omorganisation inför 2015 och numera ingår fritidsförvaltningen i bildningsnämndens ansvarsområden. Bildningsnämnden redovisar ett överskott på cirka 2 200 tkr 2015, vilket motsvarar 0,8% av budget.

I bildningsnämnden yrkar ordföranden bifall till förvaltningens förslag.

Expedierat till
Roger Edström
Eva Andersson
160202



Verksamhetsberättelse 2015

Bildningsnämnden

Innehållsförteckning

Sammanfattning	3
1. Verksamhetsberättelse	4
1.1 Väsentliga händelser under året	4
1.1.1 Förskoleverksamheten, omsorg på obekvämtid och pedagogisk omsorg	4
1.1.2 Förskoleklass och fritidshem.....	4
1.1.3 Grundskola	4
1.1.4 Kulturavdelning.....	4
1.1.5 Fritidsavdelning.....	5
1.1.6 Lokaler och lokalanpassning.....	6
1.1.7 Arbetsmiljö och hälsa.....	6
1.2 Ledning, styrning och uppföljning.....	6
1.2.1 Uppdrag och redovisning	6
1.2.2 Bildningsnämnden med kultur- och fritidsutskott.....	6
1.2.3 Bildningsförvaltningen.....	7
1.2.4 Ledning.....	7
1.2.5 Verksamheten.....	7
1.2.6 Styrning och uppföljning.....	8
1.3 Intern kontroll.....	8
1.3.1 Verksamhet.....	9
1.3.2 Gemensam administration.....	9
1.3.3 Ekonomiadministration	9
1.3.4 Personaladministration.....	10
1.4 Integration och etnisk mångfald.....	10
1.5 Barn och elever i behov av särskilt stöd.....	11
1.6 Folkhälsoarbete	11
1.7 Sponsringspolicy	11
1.8 Måluppfyllelse.....	12
1.8.1 Nämndmål	12
1.8.2 Resultat och måluppfyllelse	13
1.9 Verksamhetsmått/kvalitetsmått och nyckeltal.....	20
1.10 Ekonomi	21
1.12 God ekonomisk hushållning utifrån ett verksamhetsperspektiv	23
1.13 Framtiden	23
1.13.1 Prioriterade utvecklingsområden 2015-2018	23
1.13.2 Medborgarperspektivet.....	24
1.13.3 En god arbetsgivare.....	24
1.13.4 Befolkningsutvecklingen.....	24
2. Driftredovisning	25
2.1 Ekonomiskt resultat.....	25
2.2 Analys.....	26
3. Investeringsuppföljning	28
4. Personalekonomisk redovisning	28
4.1 Antal Anställda.....	28
4.1.1 Personalomsättning och rekrytering.....	28
4.2 Frisknärvaro och sjukfrånvaro	29
4.2.1 Arbetsskador och tillbud	29

Omslagsbild: Undervisning, Sköllersta skola

Sammanfattning

Bildningsnämndens verksamhet omfattar förskola, pedagogisk omsorg, skolbarnsomsorg, förskoleklass, grundskola, särskola, kulturskola, biblioteksverksamhet, fritidsgårdsverksamhet, kultur- och föreningsverksamhet samt medverkan i Familjens hus i Hallsberg. Bildningsförvaltningen hade vid årets slut 438 månadsavlönade medarbetare (tillsvidare- och visstidsanställda), av dessa var 365 (83%) kvinnor och 73 (17%) män.

2014 gjorde kultur- och utbildningsnämnden stora besparingar och effektiviseringar. 2015 tillfördes dock en del resurser för att; täcka volymökningar, prisframskrivningar, prioritera pedagogernas löner samt fullfölja IT-satsningen och stärka det nära ledarskapet i förskola och skola. Det är svårt att jämföra bildningsnämndens kostnader 2014 och 2015 eftersom organisationen och ansvarsområdet har förändrats mellan åren. 2015 tillkom ansvaret för fritidsavdelningen med föreningar och anläggningar.

Skolan har under de senaste åren prioriterat de tidiga skolåren, med tidig upptäckt och tidig insats. Vi kan nu stämma av elevernas resultat mot de nationella proven i skolår; 3, 6 och 9. Andelen gymnasiebehöriga har under många år varit bland de lägsta i landet. 2014 bröts den trenden och 2015 är måluppfyllelsen ännu högre. Ett av många glädjande resultat, som visar hur kvaliteten på undervisningen har ökat är andelen elever som har nått kunskapskraven i alla ämnen i skolår 9 från 63,3% (2013), 71,4% (2014) till 80,6% (2015).

Nämnden har beslutade 2012 om en satsning på IT i skolan. Under hösten 2015 var utbyggnaden färdig, vilket innebär att alla elever från skolår 7-9 tillgång till en lärplatta per elev och alla elever från skolår 1-6 har en lärplatta till två elever. Under 2015 gjordes även en liten satsning på lärplattor till fritidshem och förskola.

Kulturskolan har förutom de avgiftsbelagda kurser som elever kan söka på sin fritid, även ett gott samarbete med kommunens grundskolor. Alla elever får på så vis tillgång till delar av kulturskolans utbud.

2015 övertog bildningsnämnden ansvaret för fritidsavdelningen, som ansvarar för kommunens idrottsföreningar, fritids- och sportanläggningar samt ungdomsgårdarna. Under året har fritidsavdelningen jobbat fram en ny föreningspolicy som ska träda i kraft 2016.

Bildningsnämnden redovisar ett överskott på 0,8% eller 2,2 miljoner i 2015 års bokslut. Stora ansträngningar har gjorts för att få en budget i balans, då prognoserna under året visat på ett litet underskott. Den stora anledningen till överskottet är statsbidrag som kommit nämnden till del sent under året och som dessutom varit mycket större än vad som har varit beräknat i budget. Det finns några skolenheter som redovisar underskott, men de flesta enheter har en budget i balans eller lämnar ett litet överskott. Alléhallens bad och gym klarar inte av att hålla sin budget, vilket även var fallet 2014, då ansvaret för anläggningen låg under teknik- och plannämnden. Förvaltningen har under senare år arbetat med att skapa en planeringsreserv, vilken har kunna använts till enheter och verksamheter som har haft ett prognostiserat underskott. Ersättningen från flyktningmottagningen kommer sent på året och var 740 tkr mer än budgeterat. De interkommunala kostnaderna (kostnad som kommunen betalar när elever väljer fristående skolor eller skola i annan kommun än hemkommunen) ökade dramatiskt under hösten 2013, men har sedan minskat 2014 och 2015. Vi har också ökat våra intäkter från andra kommuner jämfört mot budget, då fler elever från andra kommuner valt att gå i skolan i Hallsbergs kommun.

1. Verksamhetsberättelse

1.1 Väsentliga händelser under året

1.1.1 Förskoleverksamheten, omsorg på obekvämtid och pedagogisk omsorg

Förskolorna i Hallsberg har en positiv utveckling och verksamheten håller generellt sett en mycket hög kvalitet. Antalet barn i verksamheten ökar, vilket är mycket tydligt i centrala Hallsberg där avdelningarna fylls allt tidigare under läsåret och avslutas med att antalet platser utökas. Redan idag ser vi att vi har ont om lokaler för förskoleverksamhet i centrala Hallsberg. Framtida lokalutökningar för förskolan behöver därför planeras. Hallsbergs kommun erbjuder omsorg på obekvämtid ("Nattis"). Vi ser att efterfrågan av omsorg på obekvämtid minskat kraftigt, vilket gör att vi måste anpassa organisationen efter behoven. Hallsbergs kommun erbjuder pedagogisk omsorg (dagbarnvårdare) i den mån det efterfrågas. Kommunen har under året haft 9 dagbarnvårdare (8 i Hallsberg och 1 i Pålsboda). Även om efterfrågan har minskat så har Hallsberg relativt många dagbarnvårdare i förhållande till riket.

1.1.2 Förskoleklass och Fritidshem

Förskoleklassen har en god verksamhet, som omfattar i princip alla kommunens 6-åringar. Det är viktigt att övergången till skolår 1 blir bra, så att utvecklingen inte stannar av. Några enheter prövar att anställa lärare mot yngre åldrar som följer eleverna från förskoleklass till skolår 3. Detta är en modell som bör införas på alla enheter särskilt med tanke på att förskoleklassen antas bli ett obligatoriskt skolår.

Fritidshemmen har en omfattande verksamhet med många barn inskrivna. En av kommunens fritidspedagoger har under året fått den nationella utmärkelsen "Årets pedagog i fritidshem", som Lärarförbundet årligen delar ut på Skolforum.

1.1.3 Grundskola

Den omfattande satsning, för ökad måluppfyllelse som har genomförts på kommunens grundskolor under de senaste åren har fortsatt även under 2015. Det systematiska kvalitetsarbetet har tagit sin utgångspunkt i tre olika områden; struktur, kultur och ledarskap.

Nämnden beslutade 2012 om en satsning på IT i skolan. Det inleddes med lärarutbildningar och inköp av bärbara datorer till samtliga lärare. Hösten 2015 var satsningen fullt utbyggd, vilket innebär att alla elever från skolår 7-9 har tillgång till en lärplatta/bärbar dator per elev och alla elever från skolår 1-6 har en lärplatta till två elever. Utbyggnad av trådlösa nätverk samt andra tekniska hjälpmedel och fortbildning av lärare sker kontinuerligt. IT-satsningen har även börjat spridas till kommunens förskolor och fritidshem.

1.1.4 Kulturavdelning

Kulturavdelningen ansvarar för kulturskolan, bibliotek, stöd till kulturföreningar och evenemang

Satsningen på att utveckla Bergöö-kvarteret har fortsatt under 2015. I magasinsbyggnaden bakom Bergöö-huset finns modelljärnvägen en trappa upp som under året fått en hiss installerad. På markplanet inrymmer magasinet en permanent utställning om järnvägens historia i Hallsberg. En nyhet för året var ett enklare café i anslutning till utställningen.

Alla elever från förskoleklass till skolår 9 har erbjudits en kulturupplevelse per termin. Dessutom har lov-aktiviteter arrangerats för barn och ungdomar. Kulturavdelningen har även haft flera evenemang som riktat sig till allmänheten, från konstutställningar till nyårsfirande.

Evenemangen presenteras i tidningen, "Evenemangsnytt" som delas ut till alla hushåll i kommunen.

1.1.5 Fritidsavdelningen

Från och med januari 2015 är fritidsavdelningen en del av bildningsförvaltningen. Bildningsnämnden har ett kultur- och fritidsutskott som sammanträder fyra gånger per år. Fritidsavdelningen ansvarar för; fritidsgårdar, föreningsbidrag, Alléhallen, ishallen och kommunens övriga idrotts- och fritidsanläggningar.

Alléhallen har under året haft en ansträngd personalsituation med flera långtidssjukskrivningar och en anläggningschef som slutat. Man drabbades också hårt av översvämningarna i början av september. Dessa fick konsekvenserna att badet fick hålla stängt i en dryg månad och gymmet fick helt flytta ur sina lokaler i källaren. Lyckligtvis hittade man snabbt en lösning med en annan, temporär lokal för gymmet. Alla dessa faktorer, ihop med det faktum att man för året gör ett stort ekonomiskt underskott, har inneburit att man tvingats påbörja ett stort förändringsarbete som inkluderar såväl personal, verksamhet som lokaler.

Det totala antalet besök till Alléhallen var under 2015 82 645 st. Det kan jämföras med 2014 då det var 102 724 st. Därmed fortsätter den negativa trenden sedan 2013 med minskande antal besök. Att det var så få besök under året har naturligtvis delvis med konsekvenserna av översvämningarna att göra. Antalet besök fram till det var dock också färre än motsvarande period föregående år. Antalet medlemmar på gymmet var vid årets slut 910 st att jämföra med 990 st vid 2014 års slut.

Under året har arbetet fortsatt med att se över hur kommunen jobbar gentemot föreningslivet. En stor del i detta arbete är att ta fram nya regler och former för föreningsbidragen. Bidragen ska anpassas efter bildningsnämndens mål om de prioriterade områdena jämställdhet, integration, tillgänglighet och samarbete med skolan. Dessutom ska bidragen bli mer jämlikt fördelade och mer anpassade efter den verksamhet som bedrivs i föreningarna.

Utbytet med vänorten Gifhorn för högstadieungdomar har under året dragit igång. I oktober var 10 st ungdomar från kommunen, samt fritidschefen, ungdomskonsulenterna och vänortsföreningens ordförande, i Gifhorn under sex dagar för att delta vid deras internationella Jugend Camp. Resan och lägret var väldigt lyckat och alla var nöjda och glada. Den 2-7 juli 2016 arrangerar vi ett motsvarande läger i Hallsberg.

År 2015 blev sista året som ungdomsgården C2 huserade i Transtenskolan. I början av 2016 flyttar man till "gamla brandstationen" där Childrens Upptäckarhuset har funnits. Där kommer man att ha ett nära samarbete med kulturskolan, som också flyttar dit. Det blir också nära till Region Örebro läns ungdomsmottagning, som kommer att hålla till på övervåningen.

Ungdomsgårdarna i Hjortkvarn och Pålsboda, som drivs av Hjortkvarns IF respektive föreningen Unga Örnar, har under hösten flyttat in i nya lokaler. Övriga fritidsgårdar i kommunen finns i Hallsberg (Verdandi), Östansjö (Östansjö Barn och Föräldraförening) och Sköllersta (Larslundskyrkan). I Östansjö har man under året fått ett uppsving vad gäller antalet ungdomar.

Sommarkollo arrangerades, i samarbete med Röda korset, i Motorp under de tre första sommarlovsveckorna. Kollot var som vanligt populärt med många deltagande barn från årskurs 4-6. En annan populär och årligt återkommande händelse var "Sista natten med gänget" - resan till Skara Sommarland för elever i årskurs 9, i samband med deras skolavslutning.

1.1.6 Lokaler och lokalanpassning

Arbetet med att effektivisera lokalanvändningen för våra förskolor och skolor har fortsatt under 2015. Hammaren som var en förskola lokaliserad i kyrkan på norr i Hallsberg har flyttat till Hässleberg tillsammans med utomhusförskolan Dungen. Dungens gamla lokaler används som gemensam lokal för Hallsbergs dagbarnvårdare, vilket har skapat ytterligare en ny avdelning på Kompassen. En enklare ombyggnation av Björkängen möjliggjorde att vi kunde utöka med en halv avdelning. Bildningsnämnden har tillsammans med social- och arbetsmarknadsnämnden och Region Örebro län gjort en gemensam satsning på Hallsbergs familjecentral med Öppna förskolan som har fått nya lokaler på Västra skolan. Under året har även de lokaler som Childrens haft byggts om för att bli gemensamma lokaler för; fritidsgård, kulturskola och ungdomsmottagning. Ungdomshuset "Kuben" invigs 11 februari 2016.

Förskolan i Östansjö har lämnat ett av husen där man hittat problem i byggnadens konstruktion. En paviljong ersätter dessa lokaler under tiden utredning sker och en annan lösning är på plats. Folkets hus lokaler i Östansjö totalförstördes i en brand under hösten 2013, men har nu byggts upp och skolan kan nu åter använda lokalerna för matsal.

Flera av våra skollokaler har behov av renovering, då underhållsarbetet har haft stora brister. Det har föranlett flera vattenskador under året samt rektorer som anser att det är svårt att ta sitt arbetsmiljöansvar för verksamheten. Flera av lokalerna gör det även svårt att arbeta med pedagogiken på ett kreativt och modernt sätt.

1.1.7 Arbetsmiljö och hälsa

Under 2015 har den personal som önskar fått erbjudande om att kostnadsfritt vaccinera sig mot influensa.

Arbetsgivaren har tillsammans med fackförbunden, genomfört gemensamma utbildningsinsatser för chefer och lokala fackombud.

Arbetsmiljöverket har gjort en omfattande översyn på förvaltnings och enhetsnivå. På det hela taget konstateras att bildningsförvaltningen och de enheter man besökt har goda rutiner för det systematiska arbetsmiljöarbetet.

Årets statistik angående frisknärvaro, sjukfrånvaro, olycksfall och tillbud presenteras under punkt 4, Personalekonomisk redovisning.

1.2 Ledning, styrning och uppföljning

1.2.1 Uppdrag och redovisning

Uppdraget för verksamheterna finns uttryckta i lotterilagen, bibliotekslag, skollag, läroplaner, samt kommunala mål och uppdrag. Förskolor, skolor och skolhälsan upprättar kvalitetsredovisningar per läsår där det gångna läsårets arbete presenteras utifrån uppsatta mål. Måluppfyllelse, analys och behov av fortsatt utvecklingsarbete kommande läsår, redovisas tydligt i kvalitetsredovisningarna. Samtliga kvalitetsredovisningar finns på kommunens hemsida. Där finns även utvecklingsplaner som visar hur respektive verksamhet arbetar för att utveckla verksamheten utifrån; konstaterat nuläge, uppsatta mål och nationella styrdokument.

1.2.2 Bildningsnämnd med kultur- och fritidsutskott

Den politiskt valda nämnden består av 11 ordinarie ledamöter och 11 ersättare. 12 sammanträden har genomförts under 2015. Nämndens ansvar regleras av kommunfullmäktige i reglementet för bildningsnämnden. Verksamheten omfattar förskoleverksamhet, pedagogisk omsorg, skolbarnsomsorg, förskoleklass, grundskola, särskola, kulturskola, biblioteksverksamhet, fritidsgårdsverksamhet, kultur, föreningar och idrottsanläggningar samt medverkan i Hallsbergs

familjecentral. Kultur och fritidsutskottet består av 5 ledamöter. 4 sammanträden genomfördes under 2015.

1.2.3 Bildningsförvaltningen

Förvaltningen har uppdraget att, inom givna ekonomiska ramar, genomföra och utveckla verksamheten utifrån nationella och kommunala styrdokument.

Det gemensamma kontoret är ett stöd för nämnden och verksamheten. Förvaltningskontoret leds av förvaltningschef och har funktioner för bland annat gemensamma ärenden, beredning, handläggning, utvecklingsplanering, personal och ekonomi.

1.2.4 Ledning

Rektorer och förskolechefer har ett svårt uppdrag och ett omfattande ansvar. Under 2015 har en satsning på det nära ledarskapet genomförts i förskola och skola. Rektorer och förskolechefer har tillsatt processledare (förskolan) och utvecklingsledare (skolan) i arbetslagen. De utgör tillsammans med rektor/förskolechef enhetens ledningsgrupp.

Förvaltningen har två ledningsgrupper som leds av förvaltningschefen. En ledningsgrupp för förskola och skola som utgörs av förvaltningschef, rektorer, förskolechefer och utvecklingssamordnare. Den andra ledningsgruppen behandlar kultur- och fritidsfrågor och utgörs av förvaltningschef, kulturchef och fritidschef. Till ledningsgrupperna har knutits olika styrgrupper för utveckling, elevhälsa, personal- och ekonomifunktion samt andra arbetsgrupper vid behov.

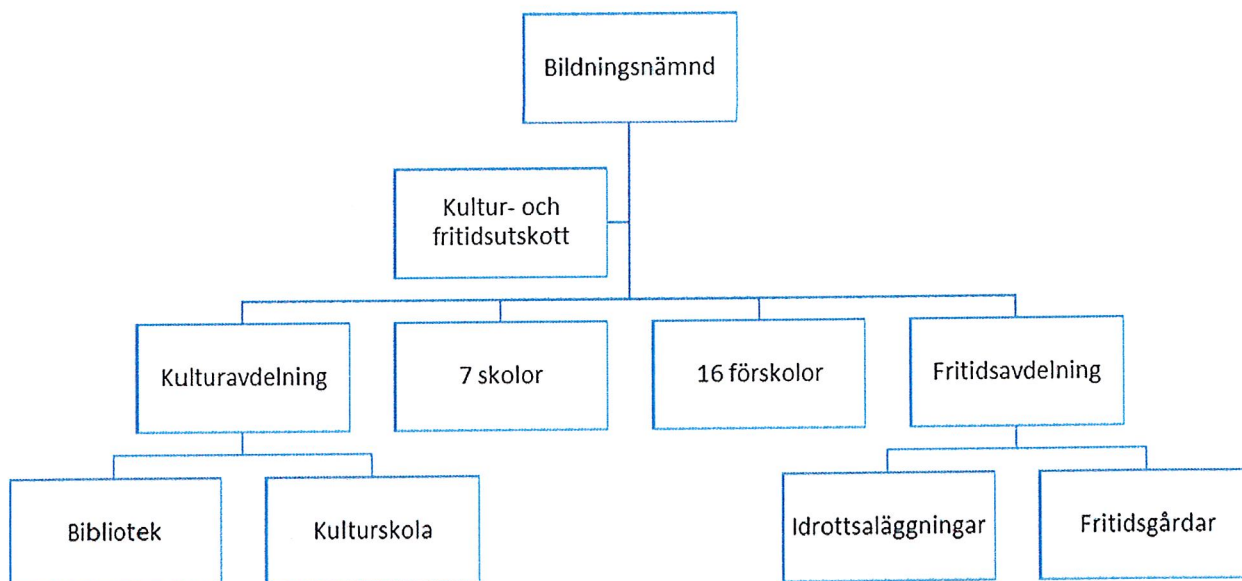
En förskolechef har avslutat rektorsprogrammet under året och en rektor kommer att avsluta under våren 2016. Två av kommunens nyanställda rektorer har påbörjat rektorsprogrammet, som är en nationell utbildning på avancerad akademisk nivå (20% studietakt under 3 år). Det pedagogiska och didaktiska ledarskapet är en prioriterad del av rektorsuppdrag. Vi har även gjort kommungemensamma satsningar för att stärka utvecklingsledarna och processledarna. Ledningsgrupperna på respektive enhet har en viktig roll i det utvecklingsarbete som bedrivs i förskola och skola.

1.2.5 Verksamheten

Inom kommunen finns 16 förskolor och 7 skolor. För förskoleverksamhet, skola och fritidshem finns det 7 rektorer (2 tillika förskolechefer) och 4 förskolechefer direkt underställda förvaltningschefen. En av rektorerna är ansvarig för elevhälsan och en annan rektor för modersmålsundervisning och studiehandledning på modersmålet. Särskolan och ungdomsfritidshem tillhör ett eget ansvarsområde med en särkolesamordnare direkt underställd förvaltningschefen. Förvaltningskontoret består av nämndsekreterare, handläggare, utvecklingssamordnare, IKT-strateg och administrativ samordnare. Förvaltningskontorets uppgift är att stödja nämndens och enheternas arbete och utveckling mot fattade beslut och gällande styrdokument.

Kulturavdelningen med kulturskolan, bibliotek och evenemang är ett eget ansvarsområde med en kulturchef som är direkt underställd förvaltningschefen. Från och med januari 2015 ingår även fritidsavdelningen i bildningsnämnden. Fritidsavdelningen ansvarar för fritidsgårdar och idrottsföreningar samt alla idrotts- och fritidsanläggningar i kommunen. Fritidsavdelningen leds av en fritidschef som är direkt underställd förvaltningschefen.

Organisationsskiss



1.2.6 Styrning och uppföljning

På varje nämndsammanträde redovisar förvaltningen "Lägesredovisning och ekonomisk uppföljning" på den anslagsbindningsnivå som nämnden har beslutat om. Dessutom redovisas fyra olika teman som nämnden beslutat om för respektive gång. Nämndens presidium, förstärkt med ytterligare två nämndledamöter, gör dessutom ca 8 "verksamhetsbesök" per år. Då träffar man rektor/förskolechef/verksamhetschef samt personal och vid skolbesök även elever som besvarar frågor. En skriftlig rapport från varje verksamhetsbesök redovisas på nämnden.

Förvaltningen har under året genomfört internkontroller enligt gällande internkontrollplan.

Samtliga förskolor och skolor skriver kvalitetsredovisningar som sammanfattar läsåret. De enskilda enheternas kvalitetsredovisningar samt verksamhetsområdets gemensamma kvalitetsredovisning, finns publicerade på kommunens hemsida. Respektive verksamhetschef har även genomfört resultatdialoger med nämndens förtroendevalda.

1.3 Intern kontroll

Arbetet med intern kontroll bedrivs med många inblandade i hela förvaltningen. Förskolechefer, rektorer, administrativ personal och fritidschef förekommer i årets interna kontrollarbete. Avsikten är att det dels ska vara olika professioner som berörs, dels att det ska kunna omfatta olika uppgifter/uppdrag/rutiner med mera som förekommer inom bildningsförvaltningens verksamhetsområde. Arbetet med intern kontroll ska upplevas som en naturlig del i det årliga arbetet. Bildningsnämnden antog 2015 års interna kontrollplan 2015-03-10. Till varje kontroll finns en anvisning som beskriver hur kontrollen ska utföras. Anvisningen innebär dels att kontroll utförs på samma sätt när det är flera som ska genomföra samma kontroll, dels att i de fall kontrollen ska återkomma efterföljande år kan resultatet av en kontroll sedan jämföras mellan olika år.

1.3.1 Verksamhet

Kontroll har skett av att elever deltar i nationella prov. Samtliga rektorer har genomfört kontrollen. Elever i årskurserna 3 och 6 har i vissa ämnen ett deltagande på 100%. Elever i årskurs 9 på Transtenskolan har som bäst ett deltagande i engelska på 93% och som sämst ett deltagande på 88% i NO (naturorienterande ämnen). Elever i årskurs 9 på Folkasboskolan har som bäst ett deltagande i svenska/svenska som andraspråk på 98% och som sämst ett deltagande på 92% i matematik. Kontrollen återkommer i 2016 års kontrollplan.

Kontroll har inte skett av att elever får den garanterade undervisningstiden i grundskolan. Kontrollen skulle ske i två steg där förvaltningens IKT-pedagog först tar fram uppgifter om utlagd tid i varje ämne för samtliga klasser. Därefter skulle rektor ha tagit del av resultatet och besvarat några frågor. Orsak till att kontrollen inte har gjorts är att förvaltningens IKT-pedagog har slutat och tjänsten har varit vakant under några månader. Kontrollen återkommer i 2016 års kontrollplan.

Kontrollen av kösituationen i förskolan visar ett bra resultat. Bildningsnämnden har erhållit information vid varje sammanträde om kösituationen i förskolan. Kontrollen återkommer inte i 2016 års kontrollplan.

Kontrollen av att nämnden erhåller tema 1-4 från förskolechefer och rektorer har genomförts av samtliga. Kontrollen av tema 3 och 4, som har behandlats av bildningsnämnden under vårterminen 2015, visar att alla har lämnat sina temaredovisningar inom utsatt tid till nämndsekreteraren. Tema 1 och 2 behandlas av nämnden under höstterminen. Här visar kontrollen att varken tema 1 eller 2 har gjorts för Folkasboskolan. Detta beror på att rektorn har varit sjukskriven under hösten. (Transtenskolas rektor har under tiden varit t.f. rektor på Folkasboskolan, men har varit tvungen att prioritera annat arbete.) Fredriksbergsskolans rektor har inte på utsatt tid lämnat tema 2 till nämndsekreteraren. Samtliga övriga förskolechefer och rektorer har lämnat både tema 1 och 2 i god tid till nämndsekreteraren. Sammantaget visar kontrollen att förskolechefer och rektorer lämnar sina temaredovisningar på utsatt tid till nämndsekreteraren. Det finns förklarliga skäl till varför Folkasboskolans temaredovisningar inte har gjorts under hösten. Kontrollen återkommer inte i 2016 års kontrollplan.

1.3.2 Gemensam administration

Kontrollen att delegationsordning följs och att beslut anmäls till nämnd har utförts av samtliga berörda. Punkt 2.14, upprätta plan mot kränkande behandling, har valts ut i delegationsordningen för intern kontroll. I skollagen anges att huvudmannen årligen ska upprätta en plan med de åtgärder som behövs för att förebygga och förhindra kränkande behandling av barn och elever. Samtliga verksamheter har antagit planer under höstterminen 2015, men resultatet av den interna kontrollen visar att flera planer inte har anmälts till bildningsnämnden i samband med planens upprättande. Vid genomförandet av den interna kontrollen har man uppmärksamats på att planen ska anmälas till nämnd, vilket innebär att samtliga planer kommer att ha anmälts till nämnd under läsåret 2015/2016. Kontrollen återkommer i 2016 års kontrollplan.

1.3.3 Ekonomiadministration

Kontroll av bidrag till föreningar har genomförts två gånger under året i enlighet med den interna kontrollplanen. I reglerna för föreningsbidrag framgår det bland annat att det ska vara en ideell förening som tillhör en riksorganisation, föreningen ska ha antagit stadgar och valt styrelse samt bedriva verksamhet för barn och ungdomar i åldrarna 4-25 år. Under bidragsperioden ska föreningen anordna minst fem sammankomster. Den interna kontrollen visar att samtliga utbetalningar av bidrag som har gjorts under året har skett i enlighet med villkoren för

föreningsbidrag. Kontrollen visar ett utmärkt resultat, men förvaltningen ser ändå att det vore bra att även kommande år genomföra kontrollen. Kontrollen återkommer i 2016 års kontrollplan.

Samtliga berörda har genomfört kontrollen av intern och extern representation. Granskningen innebär att kontrollera att datum, syfte och deltagarnas namn finns noterade på faktura eller på dokument som bilagts fakturan antingen i ekonomisystemet Agresso eller har sparats i en särskild pärm. Antal fakturor som har kontrollerats är 90 stycken. På 53 stycken av fakturorna finns datum, syfte och deltagares namn redovisade. Resultatet av kontrollen visar att vissa områden har bra rutiner när fakturor som avser representation hanteras i ekonomisystemet Agresso medan andra områden behöver arbeta mer med rutinerna. Det vore önskvärt med en policy i kommunen gällande representation vari det bl.a. framgår vilka uppgifter som ska redovisas på faktura eller på dokument som bifogas faktura. Kontrollen återkommer i 2016 års kontrollplan.

Kontroll av att personliga utlägg endast görs i undantagsfall har genomförts. Det finns en policy gällande personliga utlägg som beslutats av kommunens ledningsgrupp. Enligt policyn ska personliga utlägg göras i undantagsfall. Utbetalning sker en gång per kvartal; mars, juni, september och december. Intern kontroll har gjorts vid två tillfällen under året i enlighet med den interna kontrollplanen. Kontrollen i juni visade att 20 stycken personliga utlägg har gjorts och bedömningen är att 15 stycken hade kunnat ske med rekvisition istället med påföljande faktura från inköpsstället. Kontrollen i december visade att 17 stycken personliga utlägg har gjorts, av dessa bedömdes 13 inköp ha kunnat ske med rekvisition med påföljande faktura. Kontrollen återkommer i 2016 års kontrollplan.

Kontroll av att korrekt skol- och barnomsorgspeng erläggs för barn och elever som är folkbokförda i Hallsbergs kommun och som har plats i förskoleklass, grund- eller grundsärskola, förskola, annan pedagogisk verksamhet eller fritidshem i annan kommun eller i en fristående verksamhet har genomförts. Granskningen innebar att göra ett slumpmässigt urval av 10 stycken fakturor som bokförts under perioden januari – maj 2015 och 10 stycken fakturor som bokförts under perioden juni – november 2015. Genomförd kontroll visade att barn och elever har varit folkbokförda i kommunen, att de varit registrerade i barn- och elevregistret Procapita i den verksamhet som debiteringen avser och att korrekt skol- och barnomsorgspeng har erlagts. Med anledning av att ersättningarna för barn och elever i fristående verksamheter och i andra kommuner uppgår totalt till ett stort belopp så finns det skäl att även år 2016 genomföra intern kontroll av detta, därför återkommer kontrollen i 2016 års kontrollplan.

1.3.4 Personaladministration

Kontrollen om det finns utdrag från belastningsregistret gällande nyanställd personal som vid något tillfälle i sitt arbete har kontakt med barn och elever visar ett inte acceptabelt resultat. Utdragen från belastningsregistret (kopia eller original) skickas till personalavdelningen som sätter in alla utdragen i en särskild pärm. Kontroll har gjorts på 229 stycken anställningar. Det finns utdrag ur belastningsregistret till 182 av dessa. Det saknas 47 utdrag som inte har skickats till personalavdelningen. Resultatet av den genomförda interna kontrollen har skickats via mail till berörda arbetsledare 2015-12-01. Arbetsledarna har ombetts att se till de utdrag som saknas skickas till personalavdelningen. Kontrollen återkommer i 2016 års kontrollplan.

1.4 Integration och etnisk mångfald

Arbete med integration och etnisk mångfald är en viktig del inom bildningsförvaltningen. Mottagandet i skolan för de kommunplacerade flyktingbarn och elever som vi tar emot är en naturlig och viktig del av integrationen. I nämndens resursfördelningssystem tas hänsyn till elever med utländsk bakgrund i skolan samt i någon mån barn med utländsk bakgrund i

förskolan. Förskolebarn och elever erbjuds modersmålsstöd och hemspråksundervisning. På olika sätt arbetar vi också med mångfaldsbegreppet i övrigt. Alla verksamheter inom förskola/skola/fritidshem upprättar varje år planer mot kränkande behandling och diskriminering. Förvaltningen tittar dessutom på vilka dokument som skall finnas tillgängliga på andra språk än svenska.

Det pågår ett medvetet arbete med att stärka och utveckla barnens språk på förskolorna i Hallsberg. Det handlar inte minst om förskolorna på norr som utvecklar arbetssätten med särskilt fokus på flerspråkighet.

Biblioteket stimulerar kulturell mångfald. Biblioteket är en viktig resurs som mötesplats. Här kan man läsa tidningar tidskrifter samt låna böcker på sitt eget språk, antingen som vanliga tidningar eller via internet.

Kultur- och föreningslivet är en del av integrationsarbetet. Förvaltningen samarbetar och stöttar föreningar med fokus på att hjälpa våra nyanlända med kontakter för att underlätta och främja integration. Fritidsavdelningen har under 2015, tillsammans med kulturavdelningen arbetat med att ta fram en ny föreningspolicy. Där föreslås att föreningar som arbetar med mångfald och integration ska gynnas. Nationaldagsfirandet uppmärksammas och välkomnar våra nya svenska medborgare.

1.5 Barn och elever i behov av särskilt stöd

Elevhälsan har en särskild kompetens när det gäller elever i behov av särskilt stöd. Där ingår skolpsykolog, skolsköterskor, specialpedagoger och IT-pedagog med ansvar för kompensatoriska hjälpmedel. Förutom stöd till enskilda barn/elever så ger gruppen stöd till arbetslag och bidrar till deras kompetensutveckling. När det gäller hörselpedagog så har förvaltningen avtal med Örebro kommun och kan avropa hörselpedagoginsatser i enskilda elevärenden samt viss kompetensutveckling till vår personal. Även skolläkare köps in via avtal. Hallsbergs kommun har ett väl fungerande samarbete med SPSM, Specialpedagogiska skolmyndigheten.

Antalet i behov av särskilt stöd tenderar att bli fler och behoven mer omfattande. Särskilt inom förskolan har behovet av insatser på grund av medicinska skäl ökat under senare år, vilket belastar nämndens ekonomi.

1.6 Folkhälsoarbete

Under 2014 utarbetades en folkhälsoplan med fokus på barn, unga och äldre. Prioriterade mål har tagits fram och indikatorer med aktuella värden från "Liv och hälsa ung 2014" samt "Hälsa på lika villkor". Planen började gälla under 2015.

1.7 Sponsringspolicy

Det har inte skett någon sponsring inom bildningsförvaltningen.

Fritidsgården har under året arrangerat kolloverksamhet. Kolloverksamheten bedrivs med stöd från Röda korset som ger ett ekonomiskt bidrag på 45 tkr.

1.8 Måluppfyllelse

1.8.1 Nämndmål

Mål	Indikator	Måluppfyllelse
Vi ska arbeta med värdegrundsfrågor och socialt förebyggande och hälsofrämjande.	Ogiltig frånvaro ska minska, antalet elever med ogiltig frånvaro med mer än 10% ska vara 0.	Ett omfattande arbete har gjorts, men mer måste göras. Tyvärr har inte heller statistiken varit helt pålitlig under året.
	Antalet deltagare på de utbildningar som ges i familjecentralens regi ska öka.	Hallsbergs familjecentral har under 2015 varit i en uppbyggnadsfas och utvecklar konceptet med att vara en familjecentral.
	Tillgängligheten till fritidsgårdarna ska ökas i centrala Hallsberg från 3 till 5 dagar i veckan och övriga tätorter ska ha öppet minst 1 gång i veckan.	Fritidsgården i Hallsberg har under 2015 haft tillfälliga lokaler på Transtenskolan. 11/2 2016 invigs Ungdomshuset Kuben, där fritidsgården är en del. Antalet öppna dagar kommer då att utökas enligt målet.
Kunskapsresultaten i grundskolan ska öka årligen för att 2018 vara bland de 25% som har högst behörighet till gymnasiet i riket.	Vi ska ligga bland de 50% bästa i landet till 2015 för att 2018 ligga bland de 25% bästa.	Resultaten uppfyller väl målet för 2015 behörigheten till yrkesprogram är 87,5% vilket är plats 100 av landets kommuner. Vad gäller betyg i alla ämnen ligger vi på plats 76 och meritpoäng på plats 64.
Alla barn ska kunna läsa skolår ett. Tidig upptäckt – tidig insats!	Antalet barn som kan läsa när de lämnar åk 1 ska årligen öka för att 2018 vara 100%.	Andelen som kunde läsa efter åk var 2013 85%, 2014 92% och 2015 90% (här saknas siffror från en skola 2015)
Andelen elever som når ämnesbetyget A åk 6 och åk 9 ska årligen öka fram till 2018.	Vi ska ligga bland de 50% bästa kommunerna i landet när det gäller att nå A-nivån på nationella proven 2015, för att 2018 ligga bland de 25% bästa.	<i>Det finns ingen officiell statistik på enskilda betyg nationellt utan enbart meritpoäng per prov. För Hallsberg varierar det mellan ämnen om antalet A stigit eller sjunkit (gäller både åk 9 och åk 6).</i>
	Andelen elever med betyget A i minst ett ämne de läser ska årligen öka	<i>Andelen elever med minst ett A har minskat åk 9 från 44% 2014 till 37% 2015 och för åk 6 ökat från 23% 2014 till 50%. 2015</i>

Elevers inflytande i undervisningen ska årligen öka för att 2018 vara 100%.	Elevinflytandet ska årligen öka från idag, där 87% av eleverna i åk 5 och 66% i åk 8 av eleverna anger att de har inflytande, till att 2016 vara 95%.	En elevenkät genomförs för åk 3 till åk 9. Där ligger det genomsnittliga värdet för ett gott inflytande 2014 på 71,0% och för 2015 på 75,4%
Föreningar som arbetar aktivt med barn, unga, integration och jämställdhet ska stimuleras.	Aktivitetsstödkriterier omarbetas för att främja föreningar som arbetar aktivt med barn, unga, jämställdhet, integration, mångfald och föreningsaktiviteter tillsammans med skolan.	En ny föreningspolicy har utarbetats under 2015. Den nya policyn och kriterierna för föreningsstödet utgår från nämndens indikatorer. Från 2016 ska den nya policyn börja gälla.
Vårdnadshavare, barn och elever ska vara nöjda med våra förskolor och skolor.	Idag uppger 88% av vårdnadshavarna att de är nöjda med skolans bemötande, 2015 ska vi ha 92% för att 2018 vara 97%.	Av vårdnadshavarna som svarat på vår enkät 2015 uppger 92% att de är nöjda med skolans bemötande.
Vi ska ha en förskola som tar hänsyn till våra medborgares behov av barnomsorg alla tider på dygnet	Föräldrars nöjdhet med förskolans tillgänglighet ska årligen öka från idag, där 92% är nöjda, för att 2018 vara 97%	Kommunen erbjuder omsorg på obekvämtid. Efterfrågan har dock minskat. En större flexibilitet före klockan 06.00 och efter klockan 18.00 har införts.

1.8.2 Resultat och måluppfyllelse

Förskolan och de tidiga skolåren

När förskolorna arbetar aktivt med lärandet i matematik, språk, natur och teknik så ger det barnen stora möjligheter att klara kunskapskraven när de kommer till skolan då de har fått en bra grund. Flera förskolor beskriver att pedagogernas medforskande och att lyssna in barnens intressen är avgörande för resultatet. Pedagogerna granskar med kritiska ögon sin egen verksamhet och ser utvecklingsmöjligheter. Förskolornas kvalitetsredovisningar vittnar om att det engagemanget finns på väldigt många ställen. Förskolechefernas verksamhetsbesök med didaktiska samtal är en viktig del i att kvalitetssäkra verksamheten. Vi behöver fortsätta samverka mellan förskola och skola så att det blir en röd tråd i lärandet.

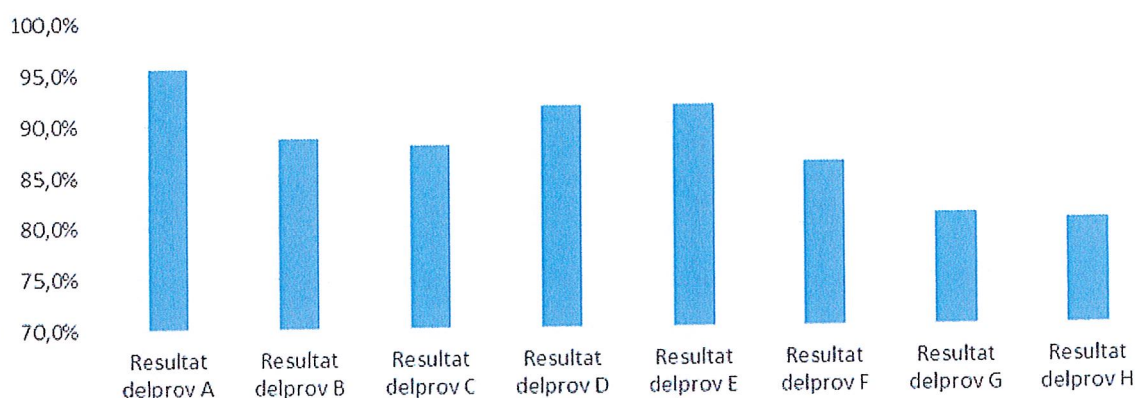
Den första förmågan som följs upp inom svenskan är den språkliga medvetenheten. Det sker redan i förskoleklassen. Både under hösten och under våren provas elevernas förmåga att urskilja antalet ljud i ord, att identifiera det första ljudet samt att kunna sätta samman språkljud och förstå vilket ord det blir. Vi ser att resultaten blir bättre i vår mätning av språklig och fonologisk medvetenhet. I förskoleklass och skolår 1 görs även intervjuer med eleverna för att se deras grundläggande elementära aritmetiska (räknande) förmåga. Eleven kan ha maximalt 10 rätt. De elever som inte når 10 rätt i september intervjuas igen fyra månader senare för att vi ska se utvecklingen. Resultaten för årskurs 1 ska användas formativt så att läraren ser vad som behöver fokuseras på i undervisningen.

Måluppfyllelse åk 3

Nationella prov

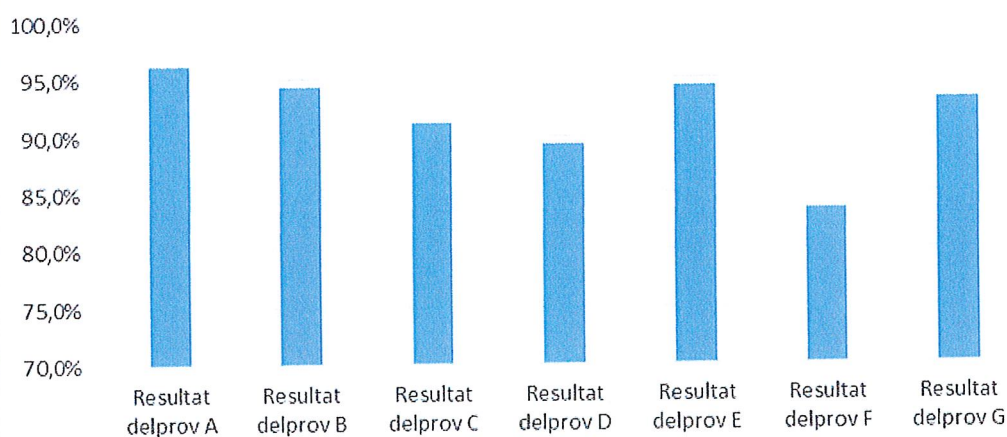
I årskurs 3 har eleverna gjort nationella ämnesprov i svenska och i matematik under våren. Tabellerna här nedan redovisar förvaltningens sammanställning av resultaten svenska och matematik i åk 3. De officiella resultaten kommer senare i höst.

Klarat kravet för respektive delprov i Svenska



I svenska har resultaten sjunkit några procentenheter i jämförelse med tidigare läsår. Delprov C som handlar om faktatext har ett oförändrat resultat.

Klarat kravet för respektive delprov i Matematik



I matematik har provresultaten ökat i årskurs 3. Det är främst inom huvudräkning och förståelse för räknesätten (delprov G), symmetri och skriftliga räknemetoder (delprov F) och mätning längd och proportionella samband (delprov E) samt överslagsräkning och huvudräkning (delprov B) som har ökat från läsåret innan.

Ämnesprov Andel elever som nått kravnivån på samtliga delprov.	2013 Andel i %	2014 Andel i %	2015 Andel i %	Andelen ökat
Åk 3 svenska	69,1	68	69,6	ja
Åk 3 matematik	57,3	36	73,4	ja
Åk 6 svenska	95,8	91,9	98,0	ja
Åk 6 matematik	96,6	88,5	94,7	ja
Åk 6 engelska	93,8	90,9	90,0	nej
Åk 9 svenska	94,8	94,9	98,7	ja
Åk 9 matematik	78,9	89,0	72,8	nej
Åk 9 engelska	92,9	97,4	92,0	nej

I årskurs 6 och 9 redovisas provbetyg som ett sammanvägt provbetyg av alla delproven. Vi såg en ökning i årskurs 9 av andelen elever som klarade kunskapskraven på proven i samtliga ämnen förra året och en minskning i skolår 3 och 6. Under 2015 var resultaten på nationella proven generellt sett bättre i skolår 3 och 6 än föregående år, dock har resultaten i skolår 9 sjunkit något. Det är viktigt att komma ihåg att de nationella proven är svåra att jämföra mellan de olika åren, vilket även är tydligt när man gör analyser av resultaten i riket. Resultaten av de nationella proven är heller inte tänkta att motsvara elevernas betyg. Pedagogerna har en mängd olika underlag för sin betygsättning och där är de nationella proven ett av dessa underlag. Vi har dock använt de nationella proven för att utveckla vår undervisning. Elevernas lösningar och resultat har analyserats av en grupp ämneslärare i respektive ämne. Sedan har konferenser inom alla ämnen genomförts för att utveckla undervisningen utifrån de gjorda analyserna.

Betyg åk 6

Ämne	-	F	E	D	C	B	A
	%	%	%	%	%	%	%
Biologi	1,3	1,3	27,1	26,5	25,2	13,5	5,2
Bild	0,6		34,2	31,6	18,1	9,0	6,5
Engelska	1,3	5,8	20,0	17,4	24,5	21,3	9,7
Fysik	1,3	1,9	25,8	25,8	29,0	11,0	5,2
Geografi	1,4	0,7	28,2	22,5	30,3	12,7	4,2
Historia	1,3	3,2	28,6	23,4	29,9	11,7	1,9
Hem & Konsumentkunskap	0,6	0,6	20,0	27,7	20,6	19,4	11,0
Idrott och hälsa		1,9	21,3	26,5	31,0	17,4	1,9
Kemi	1,3	2,6	34,8	20,0	28,4	9,0	3,9
Matematik		6,5	24,5	21,3	26,5	12,9	8,4
Musik	3,2	1,3	40,6	33,5	12,3	8,4	0,6
Religionskunskap	1,3	3,2	26,5	20,0	37,4	9,7	1,9
Samhällskunskap	1,4	3,5	31,2	21,3	32,6	7,8	2,1
Slöjd	0,6		18,7	35,5	38,1	5,8	1,3
Svenska		1,4	15,7	26,4	25,0	19,3	12,1
Svenska som andraspråk		13,3	40,0	26,7	13,3	6,7	
Teknik	1,3	0,6	40,0	29,7	21,3	6,5	0,6
Totalt	1,1	2,3	27,2	25,5	26,7	12,2	5,0

Andel i åk 6 elever som når kunskapskraven i alla ämen



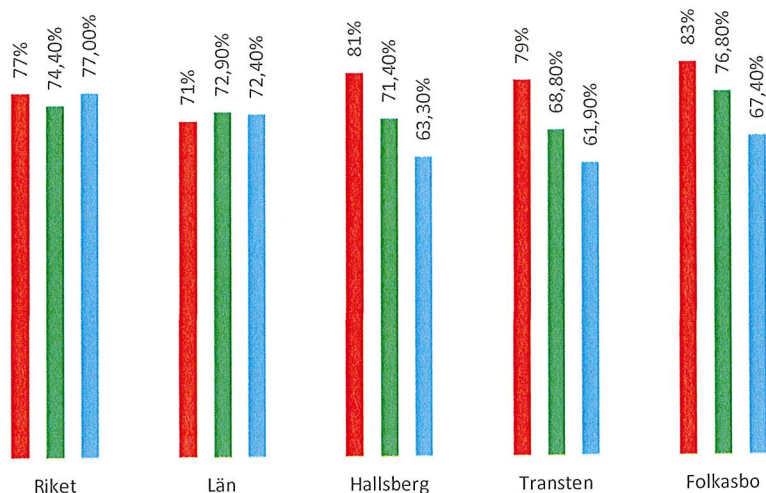
Jämförelse andel elever som når kunskapskraven i åk 6 över tid

Tabellen här ovan illustrerar en kraftig ökning sedan 2014 av andelen elever som uppnår kunskapskraven i alla ämnen i årskurs 6. Fredriksbergsskolan och Östansjö skola finns inte redovisade 2014 då de hade färre än 10 elever i åk 6. I tabellen visas andelen elever som uppnått kunskapskraven för lägsta betyget E i alla ämnen. Till dem som inte uppnått kunskapskraven räknas elever med ett F eller ett streck i betygskatalogen. Ämnena engelska, fysik, kemi, matematik, religion och samhällskunskap sticker ut när det gäller andelen elever som har fått betyget F.

Måluppfyllelse åk 9

Andel elever som når kunskapskraven i alla ämnen åk 9

- Andel elever i årskurs 9 som når kunskapskraven i alla ämnen 14/15
- Andel elever i årskurs 9 som når kunskapskraven i alla ämnen 13/14
- Andel elever i årskurs 9 som når kunskapskraven i alla ämnen 12/13

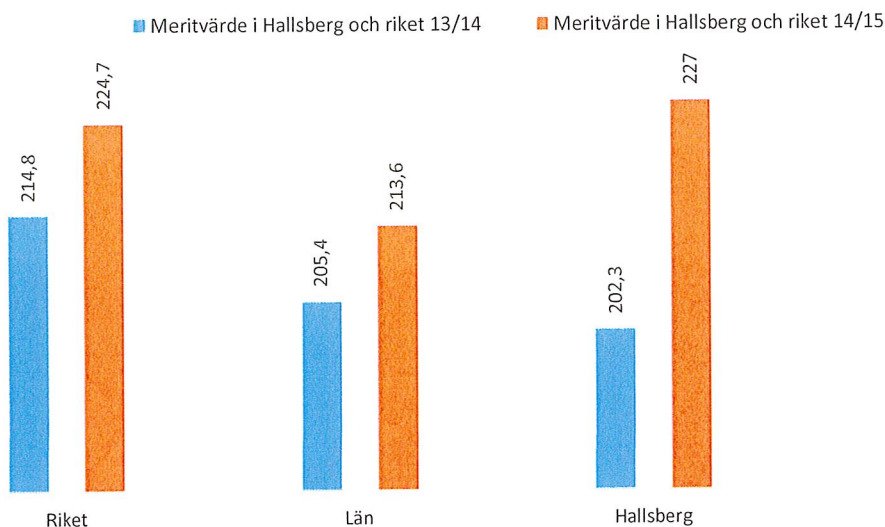


Andelen elever som når kunskapskraven i alla ämnen

I tabellen ovan visas andelen elever som uppnått kunskapskraven för lägst betyget E i alla ämnen. Till dem som inte uppnått kunskapskraven räknas elever med ett F eller ett streck i betygskatalogen.

I Hallsbergs kommun ökar andelen elever som når kunskapskraven i alla ämnen i åk 9. I länet och i riket minskar andelen elever som uppnår kunskapskraven i alla ämnen.

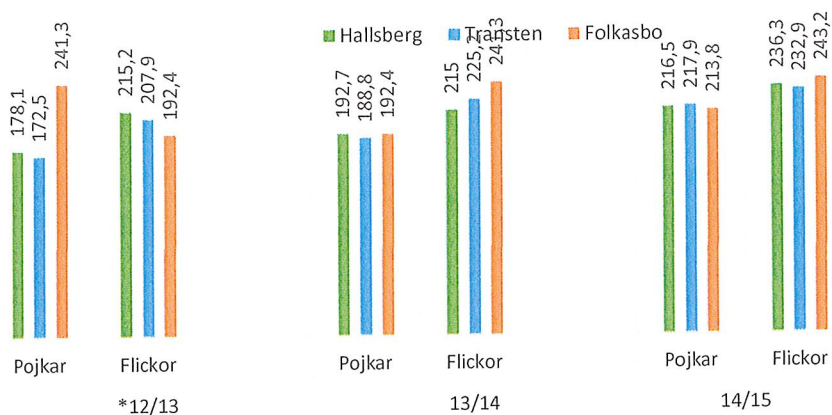
Meritvärde jämfört med riket och länet



Meritvärde skolår 9

Bilden här ovan anger det genomsnittliga meritvärdet läsåren 2013/2014 och 2014/2015. I juni 2015 är det genomsnittliga meritvärdet i Hallsberg 227 och det är en ökning med 25,3 meritpoäng sedan föregående läsår. I Hallsbergs kommun är årets ökning mycket kraftigare än tidigare år och ett resultat som är positivt i jämförelse med länet och riket. I riket är årets ökning något kraftigare än tidigare år.

Meritvärde jmf pojkar/flickor



Flickorna har i genomsnitt ett högre meritvärde än pojkarna och därmed högre andel flickor som är behöriga till gymnasieskolan. Både pojkarna och flickornas genomsnittliga meritvärde har ökat sedan föregående läsår. Resultatet visar att pojkarnas meritvärde har ökat betydligt på både Transtenskolan och Folkasboskolan. Trenden är att meritvärdet ökar i Hallsbergs kommun och att skillnaden mellan pojkarnas och flickornas meritvärde minskar.

	2015	2014	2013	2012
Andel behöriga till yrkesprogram i Hallsbergs kommun	87,5%	83,3%	73,4%	76,8%
Andel behöriga till yrkesprogram i riket samtliga kommuner	85,6%	86,9%	87,6%	87,5%
Andel elever i åk 9 som ej uppnått målen i ett eller flera ämnen i Hallsbergs kommun	19%	28,6%	36,7%	32,8%
Andel elever i åk 9 som ej uppnått målen i ett eller flera ämnen i riket samtliga huvudmän	23%	22,6%	23,0%	22,6%
Genomsnittligt meritvärde i Hallsberg	227,0	202,3	195,4	192,9
Genomsnittligt meritvärde i riket samtliga huvudmän	224,7	214,8	213,1	211,4

Vi har förbättrat våra resultat kraftigt både när det gäller behörighet till gymnasiet, andelen elever som får betyg i alla ämnen som de läser samt det genomsnittliga meritvärdet.

Enkät elever skola	2015	2015	2015	2014	2014	2014
	Hallsberg skolår 3-9	Flickor	Pojkar	Hallsberg skolår 3-9	Flickor	Pojkar
Lärarna på min skola tar hänsyn till elevernas åsikter.	80%	79%	80%	79%	79%	80%
Jag kan påverka hur vi ska arbeta i de olika ämnena.	67%	67%	66%	64%	64%	65%
Jag är med och planerar mitt arbete i skolan	72%	61%	62%	59%	58%	60%
Klassrådet fungerar bra i min klass.	78%	76%	79%	75%	77%	74%
Elevrådet får vara med och påverka om saker som är viktiga för eleverna på skolan.	80%	83%	79%	78%	82%	77%

Hallsbergs kommun ligger mycket lågt i jämförelse med andra årskurs 8 elever i Sverige enligt SKL's Öppna jämförelser gällande om undervisningen ger lust att lära. 2015 var det 49% av eleverna i skolår 8 som håller med om att *Skolarbetet gör mig så nyfiken att jag får lust att lära mig mer*. 2014 var det 40% och 2013 36%. Resultaten går i rätt riktning, men det är fortfarande ett stort utvecklingsområde för oss. I åk 5 var resultatet för samma frågeställning 75% (2015).

Hur arbetar vi?

Vi har en uppföljning av elevernas kunskapsutveckling där vi tidigt kan möta elevernas behov och det är viktigt att rektorerna organiserar resurser så att eleverna tidigt får det stöd de behöver. Genom rektorernas kontinuerliga klassrumsbesök och didaktiska samtal med lärarna kan rektorerna kvalitetssäkra undervisningen för eleverna på skolan. Utvecklingsledarna har fått en uttalad roll att ansvara för resultatuppföljning och analys i respektive arbetslag.

Vi har välutbildad personal, men lärartätheten har försämrats jämfört med pendlingskommuner i Sverige. Hallsbergs kommun har länge haft låga resultat när det gäller elevernas upplevelse av inflytande i skolan. Vi har därför på ett målmedvetet och tydligt sätt arbetat med att fånga upp eleverna där de befinner sig kunskapsmässigt, låta dem delta i planeringen, koppla undervisningen till deras verklighet och göra undervisningen intressant. För andra året i rad förbättrar vi resultaten när det gäller om eleverna upplever att de är delaktiga och har inflytande. 56% av eleverna i årskurs 8 år 2013 håller med om att *Lärarna på min skola tar hänsyn till elevernas åsikter*, vi var då bland de 25 % sämsta i Sverige på det resultatet då genomsnittet i riket var 72%. 2014 var resultatet 66% och 2015 68%. I årskurs 5 är det 87,5% (2015) som tycker att *Lärarna på min skola tar hänsyn till elevernas åsikter*. Tabellen ovan visar resultaten av de svar som inkommit från samtliga elever från skolår 3-9 i Hallsbergs kommun.

Alla lärare i kommunen fick i slutet av vårterminen 2012 en egen bärbar dator som sitt arbetsredskap. Från höstterminen 2014 fick lärarna vid sidan av denna dator också tillgång till antingen en iPad (lärare åk 1-6) eller en Windowsplatta (lärare åk 7-9). Från och med höstterminen 2015 hade alla eleverna i skolår 1-6 en lärplatta per två elever och i skolår 7-9 en

lärplatta/bärbar dator per elev. Inom förskola och fritidshem har det varit ont om IT-utrustning. Under 2015 gjordes därför en minder satsning på lärplattor i förskolan och fritidshemmen. Förvaltningen har en IKT-strateg och en IT-pedagog som stödjer verksamheten med lärplattformen edWise, kompensatoriska hjälpmedel och pedagogiskt IT-stöd. Det är viktigt att de undervisande lärarna har god IT-kompetens.

1.9 Verksamhetsmätt/kvalitetsmätt och nyckeltal 2015-10-15

	År 2011	År 2012	År 2013	År 2014	År 2015
Summa barn/elever	2 318	2 331	2 313	2 334	2 393
varav barn i pedagogisk omsorg (familjedaghem)	49	47	43	43	39
varav barn i förskola	679	671	682	700	697
varav elever F-9	1 590	1 613	1 588	1 596	1 657
varav elever i fritidshem	568	620	620	655	636
Antal elever som har skolskjuts	407	371	422	387	327
Antal årsarbetare, per 100 elever år 1-9	8,8	9,4	9,4	9,3	8,3
Antal årsarbetare per 100 barn i förskoleklass	5,4	6,1	5,5	5,8	5,8
Antal barn per årsarbetare i förskolan	5,6	5,2	5,1	5,6	5,6
Antal barn per årsarbetare i pedagogisk omsorg (familjedaghem)	4,4	4,7	3,9	4,2	4,3
Antal barn per årsarbetare i fritidshem	20,6	23,8	23,0	22,0	22,3
Grundsärskola					
Antal elever i annan kommuns skola	10	12	13	14	16
Förskoleklass och grundskola					
Antal elever i annan kommuns skola	37	39	61	39	36
Antal elever i fristående skola	34	44	52	84	74
Antal elever från andra kommuner	31	30	28	42	52
	År 2011	År 2012	År 2013	År 2014	År 2015
Kulturskolan					
antal elever i ämneskurs och gruppkurs	245	229	267	215	248
antal elever i körer, ensembler	130	110	91	73	81
antal elever i kulturprojekt per projekt	20-60	20-40	14-43	14-40	14-20
antal elever i klassgrupper	409	421	430	427	418

Biblioteksverksamhet, utlån					
Huvudbiblioteket i Hallsberg	78 951	75 478	68 928	76 130	72 335
Hjortkvarn	4 107	3 998	2 935	2 016	2 139
Pålsboda	6 907	5 144	4 416	3 647	4 709
Sköllersta	9 040	8 478	6 947	6 347	6 555
Vretstorp	4 502	3 655	2 820	1 867	1 794
Östansjö	7 633	7 096	5 259	0	0
Summa utlån	111 140	103 849	91 305	90 007	87 532
Antal deltagare i Läsugglan 1)	145	175	120	98	65
Besökare huvudbiblioteket, måndag -	66 695	58 558	59 572	64 212	57 667
Besökare huvudbiblioteket, endast lördagar	2 499	2 051	2 234	2 210	2 011
Författaraftnar	5	4	4	3	4
Antal anställda	481	471	465	444	438

1) Läsugglan: Sommarlovssatsning som handlar om att locka till läsning under sommarlovet.

1.10 Ekonomi

Enligt anvisningarna ska avvikelser mot budget avseende volym i verksamheten, kvalitet, nyckeltal och ekonomi redovisas här. När det gäller ekonomi så hänvisas till driftredovisning avsnitt 2.1 Ekonomiskt resultat och 2.2. Analys. Vad gäller verksamhetens kvalitet så hänvisas i första hand till avsnitt 1.8 Måluppfyllelse men också till avsnitt 1.3 Intern kontroll. Nyckeltal över tid redovisas i avsnitt 1.9 Verksamhetsmått/kvalitetsmått och nyckeltal.

När det gäller skola och fritidshem så bygger budgeten på 7 skolor varav det finns fritidshem på samtliga utom Transtenskolan, fritidshem finns även kvar i Hjortkvarn även om skolan är nedlagd.

Nedan redovisas budgeterat och redovisat antal elever F-9 per skola.

SKOLA	Grundskola F-9 Vårtermin			Grundskola F-9 Hösttermin		
	2015-04-15			2015-10-15		
	Budget	Utfall	Diff	Budget	Utfall	Diff
Stocksätterskolan	232	238	6	241	243	2
Fredriksbergskolan	117	122	5	126	124	-2
Östansjö skola	105	103	-2	102	104	2
Långängskolan	357	356	-1	362	371	9
Transtenskolan	300	307	7	314	318	4
Folkasboskolan	348	345	-3	335	340	5
Sköllersta skola	154	156	2	160	158	-2
TOTALT	1 613	1 627	14	1 640	1 658	18

JA

Vi ser i tabellen ovan att elevantalet är högre än budgeterat. Detta beror på inflyttning samt att några har kommit tillbaka från skolor på annan ort och att fler elever än tidigare från andra kommuner väljer skolor i Hallsbergs kommun.

Fritidshemsresurserna i budget bygger för vårterminen på de prognoser som görs för höstterminen föregående år. För höstterminen görs en ny prognos för innevarande år.

FRITIDSCHEM	Fritidshem antal barn			Fritidshem antal timmar		
	2015-10-15			2015-10-15		
	Budget	Utfall	Diff	Budget	Utfall	Diff
Stocksätterskolan	120	120	0	1701	1527	-174
Fredriksbergskolan	73	63	-10	894	805	-89
Östansjö skola	70	73	3	1108	1125	17
Långängskolan	208	209	1	3008	2687	-321
Folkasboskolan	97	86	-11	1543	1506	-37
Sköllersta skola	90	95	5	1413	1414	1
Hjortkvarn fritidshem	12	9	-3	130	90	-40
TOTALT	670	655	-15	9 797	9 154	-643

Avvikelseerna från prognosen är liten förutom i Vretstorp och Pålsboda där man kan skönja ett trendbrott hur man nyttjar fritidshem. Östansjö har den högsta nyttjandegraden om man ser till underlaget, skillnaden mot andra skolor är att man här har en större andel av de äldre barnen kvar i verksamheten. Differensen i timmar på Långängskolan beror till största delen på att inte alla scheman var registrerade vid mättillfället.

PEDAGOGISK OMSORG	Vårterminen 2015			Höstterminen 2015		
	2015-04-15			2015-10-15		
	Platser	Utfall	Diff	Platser	Utfall	Diff
Hallsberg	40	38	-2	40	36	-4
Pålsboda	10	5	-5	10	3	-7
TOTALT	50	43	-7	50	39	-11

Avvikelser mot budget i Pålsboda beror på vikande efterfrågan på pedagogisk omsorg.

FÖRSKOLAN	Vårterminen 2015			Höstterminen 2015		
	2015-04-15			2015-10-15		
	Platser	Utfall	Diff	Platser	Utfall	Diff
Hallsberg	396	405	9	396	383	-13
Östansjö	63	56	-7	63	52	-11
Vretstorp	90	90	0	90	84	-6
Sköllersta	90	86	-4	90	79	-11
Pålsboda	108	105	-3	108	91	-17

Hallsbergs förskolor utökades med en halv avdelning under 2015. Under hösten är det alltid färre barn efter det att 6-åringarna har gått över till skolan, det fylls sedan på med barn under hela läsåret. En tydlig trend under de senaste åren är att platserna blir fulla allt tidigare under läsåret och att vi har fler mottagna barn än vad vi har platser i slutet av läsåret.

SC
JA

1.12 God ekonomisk hushållning utifrån ett verksamhetsperspektiv

Bildningsnämnden gör ett överskott på 0,8% eller 2,2 miljoner kronor. Då nämnden under året har prognostiserat ett underskott på cirka 500 000 kronor utifrån budget så har stora ansträngningar gjorts för att få en budget i balans. Under årets sista månader betalades en del statsbidrag ut. Flera av bidragen var betydligt högre än budgeterat. Bildningsnämnden har på ett framgångsrikt sätt jobbat med att effektivisera verksamheten i skola och förskola under de senaste åren, trots det har utvecklingen varit god när det gäller att öka måluppfyllelsen. I tabellen nedan visas kostnadsutvecklingen från 2010 till 2014. Den faktiska kostnaden per elev i grundskolan är alltså lägre idag än 2010, trots löneutveckling, prisframskrivningar och IT-satsning. 2014 låg vi även tydligt under beräknad standardkostnad. Grundskolan har dessutom ytterligare lägre kostnader för 2015.

		2010	2011	2012	2013	2014
Kostnad grundskola hemkommun, kr/elev	Hallsberg	91 103	95 184	102 870	92 976	89 845
	Alla kommuner, ovägt medel	91 181	93 878	96 761	98 466	100 462
Nettokostnadsavvikelse grundskola, (%)	Hallsberg	4.0	6.4	12.7	2.4	-3.9
	Alla kommuner, ovägt medel	2.5	3.2	3.8	2.9	2.7

1.13 Framtiden

1.13.1 Prioriterade utvecklingsområden 2015-2018

I Hallsbergs kommuns förskolor och skolor har vi en övertygelse om att alla barn och elever vill och kan lära. Förvaltningen har tagit fram en utvecklingsplan för 2015-2018 för att fortsätta utvecklingsarbetet att bygga landets bästa förskola och skola i Hallsbergs kommun.

Förskolor och skolor styrs av det nationella uppdraget som formuleras i skollag och läroplaner. För att klara det nationella uppdraget utifrån lokala politiska beslut kommer förvaltningen att under 2015-2018 utgå från de prioriterade utvecklingsområdena som tagits fram i samarbete politiker, förskolechefer, rektorer, pedagoger och andra tjänstemän.

För Hallsbergs förskolor och skolor är nedanstående utvecklingsområden centrala.

Utvecklingsområdena utgår från de framgångsfaktorer som Sveriges kommuner och landsting (SKL) sett hos framgångsrika skolkommuner.¹

Följande utvecklingsområden är gemensamma och som vi anser vara särskilt viktiga för ökad kvalitet och måluppfyllelse:

- Värdegrund
- Lärares professionella utveckling
- Styrning och ledning
- Systematiskt kvalitetsarbete
- Bedömning för lärande
- Barn och elever i behov av särskilt stöd
- Språkutveckling
- Matematikutveckling
- Fritidshem
- IKT (information och kommunikationsteknik)

¹ <http://skl.se/skolakultur/fritid/skolaforskola/skllsatsningarutvecklaskolan/framgangsrikaskolkommuner.213.html>

Varje förskola och skola ska förhålla sig till utvecklingsområdena och tar årligen fram en utvecklingsplan för sin nivå där man förtydligar och konkretiserar sitt arbete. Barns och elevers perspektiv är viktigt för förskolans och skolans utveckling och ska tas tillvara. De olika enheternas utvecklingsplaner finns presenterade på kommunens hemsida.

Från och med höstterminen 2011 så har förvaltningen en systematisk uppföljning av elevernas kunskapsutveckling. Det är framförallt i de tidiga åren vi har avstämningspunkter så att vi kan sätta in tidiga insatser. Tidig upptäckt och tidiga insatser ger eleverna större möjligheter att klara alla ämnen i skolan. Detta arbete skall fullföljas och utvecklas ytterligare. Formerna för stöd till elever i behov av särskilt stöd måste förbättras och bli mer flexibelt och utnyttja nya kompensatoriska hjälpmedel. Vi måste också ta större hänsyn till olika lärtilar.

Samverkan med grannkommuner och regionförbund för att förbättra skolresultaten är andra utvecklingsområden.

1.13.2 Medborgarperspektivet

Föräldrarna skall vara nöjda med service, bemötande, information och inflytande i förskoleverksamhet och skola. Här måste förvaltningen utveckla dialogen och samverkan med föräldrarna och utnyttja sociala medier i större utsträckning. Fler ungdomar bör beredas plats i kulturskolan. Barnomsorgspengen ställer krav på anpassning till snabbt ändrade förutsättningar inom förskoleverksamhet och fritidshem samtidigt som vårdnadshavarnas valfrihet har ökat. Vi måste hitta former för hur kompetensutveckling för förskolans och fritidshemmens personal, liksom planering av verksamheterna och samplanering med skolan, kan ske utan att verksamheterna behöver "stänga" i så stor utsträckning som idag. När det gäller föräldrarutbildning inom Familjens hus skall verksamheten sträva efter att kunna erbjuda fler grupper på annat språk än svenska. Kulturavdelningen skall jobba med fler kulturevent. Fritidsavdelningen ska utveckla ett hållbart system för att främja en god utveckling av föreningslivet i kommunen.

1.13.3 En god arbetsgivare

Hallsbergs kommun ska vara en god arbetsgivare. För vissa grupper inom bildningsförvaltningen såsom förskollärare och barnskötare, är sjuktalet för höga, vilket vi behöver jobba med. Det systematiska arbetsmiljöarbetet måste också utvecklas. Chefs- och ledarskapsfrågan är av stor vikt när det gäller såväl resultat som bilden av kommunen som arbetsgivare. Utveckling och fortbildning av chefer är därför mycket viktig. Samverkan med fackförbunden är en annan viktig fråga.

1.13.4 Befolkningsutvecklingen

Hallsbergs kommun har haft en positiv befolkningsutveckling, vilket även syns i våra förskolor och skolor, där antalet barn och elever ökat och beräknas fortsätta att öka. Skolans utveckling och bilden av Hallsbergs förskolor, skolor och kultur- och fritidsverksamhet, är en viktig strategisk satsning för kommunen.

2. Driftredovisning

Belopp i tkr	Budget 2014	Redovisn 31/12 2014	Budget 2015	Redovisn 31/12 2015	Budget avvikelse 2015 tkr	Budget avvikelse 2015 %
Intäkter	35 409	39 520	35 334	39 722	4 388	12,4%
Kostnader	-295 620	-302 750	-305 825	-308 017	-2 192	-0,7%
NETTOKOSTNAD	-260 211	-263 230	-270 491	-268 295	2 196	0,8%

- 2014 års siffror är utifrån de verksamheter bildningsnämnden ansvarar för idag och inte 2014. Till exempel tillhörde fritid och Allébadet teknik- och plannämnden 2014, men är med i 2014 års siffror för att få en så riktig jämförelse som möjligt.

Bildningsnämndens intäkter uppgår till 39 722 tkr 2015 och bruttokostnaderna uppgår till -308 017 tkr. Nämndens nettokostnad 2015 är därmed -268 295tkr.

2.1 Ekonomiskt resultat

Bildningsnämndens nettokostnad för 2015 uppgår till -268 295 tkr att jämföra med budget -270 491 tkr. Det innebär ett överskott på 0,8 procent eller 2 196 tkr.

Det ekonomiska resultatet är följden av att organisationen är väldigt medveten om att få en budget i balans.

De interkommunala kostnaderna är ungefär på samma nivå 2015 som för 2014. Då budgeten inte ökats mellan åren har den överstigits även för 2015. Dock är antalet elever som Hallsberg betalar interkommunala ersättningar för färre och vi har även fler elever från andra kommuner i Hallsberg. Att kostnaderna är på samma nivå som för 2014 beror på att kostnaderna för elever som går på särskola i andra kommuner har blivit dyrare.

Ersättningen från flyktningmottagningen blev betydligt högre än vad vi budgeterat och prognostiserat.

Merparten av förskolechefer, rektorer och verksamhetsansvariga gör överskott. Elevhälsan gör ett överskott vilket beror på att alla tjänster inte varit tillsatta under hela året. Likadant har det varit i Vretstorp och på Långängskolan. Detta beror på att personal har mer benägenhet att röra på sig och det ibland tar en stund tills nyrekryteringen är på plats. För Stocksätterskolan så beror överskottet till största del på att bidraget från flyktningmottagningen blev större än budgeterat. I Sköllersta beror underskottet på att det varit mycket sjukskrivningar som genererat kostnader för vikarier.

För fritidsavdelning och Allébadet så beror underskottet till största del på lägre intäkter än budgeterat (Allébadet var bl.a. stängt några veckor p.g.a. översvämningen) samt en kostnad för att kunna säga upp hyresavtalet gentemot gymleverantören på Allébadet.

I övrigt så har återhållsamhet varit ledordet, vilket bland annat återspeglas i att de flesta verksamhetsansvariga lämnar överskott där det varit möjligt.

Nämndens kostnader (tkr) fördelar sig enligt följande

Belopp i tkr	2014	2015
Kapital	-2 680	-2 607
Lokaler	-55 242	-54 858
Personal	-180 804	-181 778
Övrigt	-64 024	-68 774
Summa kostnader	-302 750	-308 017

Nämndens kostnader (tkr) fördelar sig på följande verksamheter

Kostnader i tkr	2014	2015
Förskoleklass/Grundskola/Fritidshem	-145 969	-143 617
Förskolan/Öppna Förskolan	-92 269	-97 214
Gemensamt	-15 226	-15 910
Elevhälsan	-8 377	-7 997
Kulturskola	-3 155	-3 204
Särskola	-4 608	-6 102
Bibliotek	-5 332	-5 423
Kultur och föreningsverksamhet	-4 118	-4 164
Fritid	-23 412	-24 386
Summa kostnader	-302 750	-308 017

Nämndens intäkter (tkr) fördelar sig enligt följande

Intäkter i tkr	2 014	2 015
BO- Avgifter	11 335	11 791
Statsbidrag	8 369	8 861
Interkommunala ersättningar	4 621	5 727
Interna ersättningar	1 332	299
Övriga intäkter	13 863	13 045
Summa Intäkter	39 520	39 722

2.2 Analys

Nämndens intäkter för år 2015 uppgick till 39 722 tkr mot budgeterade 35 334 tkr, det vill säga en positiv avvikelse på 12,4 %. En orsak till avvikelsen är att vissa bidrag som nämnden kan ansöka om inte med självklarhet kan antas utgöra en intäkt vid tidpunkten för budgetens fastställande. Om och när bidrag beviljas under verksamhetsåret redovisas matchade kostnader i motsvarande mån.

Liksom under tidigare år har nämnden erhållit statsbidrag avseende kompetenshöjande åtgärder i förskolan för ”kommuner som tillämpar maxtaxa i förskoleverksamhet och skolbarnomsorg”. Andra statsbidrag som beviljats under 2015 är, karriärtjänster för lärare, Skapande skola,

Läraryftet, lovskola, omsorg på obekvämtid, kulturråd, papperslösa barn, mindre barngrupper i förskolan, lågstadiesatsningen och utbildning för barn som vistas i landet utan tillstånd.

De totala intäkterna från nämndens barnomsorgsverksamheter ökar med 456 tkr jämfört med 2014 och överstiger därmed budget med 494 tkr. Överskottet mot budget är till stor del en följd av inkomstjämförelse mot Skatteverkets uppgifter.

Ersättningen från flyktingmottagningen för nyanlända flyktingbarn var 840 tkr år 2014. 2015 uppgick ersättningen till 1580 tkr, det vill säga en ökning på 88 %. Budgeterat var i nivå med 2014 års utfall.

Kostnaderna för skolskjutsar är högre än 2014 med ca 300 tkr och ca 200 tkr högre än budgeterat.

Nettokostnaden för skol- och barnomsorgspeng samt korttidstillsyn är -12 632 tkr, vilket motsvarar en budgetavvikelsen på -1833 tkr. Nettokostnaden jämfört med år 2014 ökat med 294 tkr. Dock är antal elever som Hallsbergs kommun betalar interkommunala ersättningar för färre och vi har även fler elever från andra kommuner som väljer att gå i skolan i Hallsbergs kommun.

Oktober 2015 har ca 150 elever boende i Hallsbergs kommun valt att gå i fristående skola eller skola i annan kommun. I oktober 2014 var den siffran ca 170 st. Elever som är boende i annan kommun som sökt sig till Hallsberg var i oktober 2015 ca 80 st och i oktober 2014 var de ca 60 st. Totalt sett är så är nettoförändring positiv.

Hallsbergs egen framräknade skolpeng är för en elev i en fristående skola år 7-9 cirka 37 tkr/termin och för en elev F-6 cirka 34 tkr/termin. Avläsning vid årsskiftet visar på att antalet elever som valt att gå i fristående skola eller skola i annan kommun ökat med 2 st. Även antalet elever som bor i annan kommun och valt att gå i skolan i Hallsbergs kommun har ökat, 6 st jämfört med statistiken i oktober.

Personalkostnaderna ökar från 180 804 tkr till 181 794 tkr från 2014 till 2015 men är 6 684 tkr lägre än budget för 2015. De lägre lönekostnaderna jämfört med budget hänförs främst till lägre kostnader för lovskola och sommarskola, lägre kostnader för semesterlöneskulden, vakanser i organisationen samt att vaktmästarkostnader som är budgeterade som löner är kostnadsförda till viss del på övrigt. Den verksamhet som har ökat lönerna mest mellan 2014 och 2015 är förskolan, vilket beror på fler barn i förskolan och att utökningar fått göras.

3. Investeringsuppföljning

Namn (tkr)	Budget 2015	Redovisning 31/12 2015	Avvikelse 2015	Avvikelse % 2015
Bergöohuset, modelljärnväg	-200	-179	21	10,4%
Tidsredovisningssystem	-500	-391	109	21,9%
Inventarier "Nya ungdomens hus"	-400	-125	275	68,7%
Entre simhall	-100	-100	0	0,0%
Inventarier mm	-175	-163	12	6,7%
Bibliotek	-125	-124	1	0,0%
IT mm	-700	-559	141	20,2%
Totalt	-2200	-1 641	559	25,4%

Investeringsbudgeten till modelljärnvägen är nästan helt förbrukad. Medlen har delats mellan fortsatt uppbyggnad av modellen och ett projekt med Artkod och Aniara att uppföra en muralmålning på magasinets gavel.

Investeringen för tidsredovisningssystemet har nästan förbrukat sin budget. Det är dock en liten del kvar för att få det på plats. Det är en investering för att lättare kunna planera och följa upp förskoleverksamhet och fritidshemsverksamhet, vilket kan påverka schemaläggning av personal, beställning av mat, etc.

Inventarier till nya ungdomens hus är inte klart då tillgång till lokalen var först under december månad.

Entrén till simhallen har utrustats med ett nytt vändkors och en ny städmaskin har köpts in.

IT-investeringen består till exempel av utbyggnad av accesspunkter, projektorer, smartboards, datorer och lärplattor, vilket är en del av förvaltningens IT-satsning.

4. Personalekonomisk redovisning

4.1 Antal anställda

Vid årets slut var totalt 438 medarbetare anställda inom förvaltningen (tillsvidareanställda och tidsbegränsat anställda med månadslön), av dessa var 365 kvinnor (83%) och 73 män (17%). Omräknat till heltider motsvarar de 438 medarbetarna 415 årsarbetare. Det var 38 personer som hade en visstidsanställning.

4.1.1 Personalomsättning och rekrytering

Under 2015 har 65 medarbetare lämnat Bildningsförvaltningen. 39 medarbetare har sagt upp sig och gått till annan anställning utanför kommunen. 15 medarbetare har gått i pension. 11 medarbetare har slutat på grund av att förordnandet upphört eller liknande.

Antalet rekryteringsannonser har varit 105 stycken under året. Det är främst förskollärare som har annonserats, men även lärare.

4.2 Frisknärvaro och sjukfrånvaro

Frisknärvaron anger den andel medarbetare som har varit sjuka mindre än fem dagar under kalenderåret. Frisknärvaron 2015 i bildningsförvaltningen var 56,5%.

Sjukfrånvaron 2015 var totalt 6,93%. Kvinnors sjukfrånvaro var 7,63% och männens sjukfrånvaro var 3,4%. Av den totala sjukfrånvaron var 43,6% långtidssjukfrånvaro, vilket innebär en sjukfrånvaro på mer än 60 dagar under kalenderåret. Högst sjukfrånvaro var det i åldersgruppen från 50 år och uppåt.

Jämförelser med tidigare år är inte möjlig på grund av den omorganisation som genomfördes inför 2015. Från och med 2015 redovisas dessutom alla månadsanställda, tillsvidareanställda, samt visstidsanställda enligt AB; BEA och PAN.

4.2.1 Arbetsskador och tillbud

Antalet anmälda arbetsskador under 2015 var 8 stycken, 7 olycksfall och en färdolycka. Flera av olycksfallen var halkolyckor. Antalet anmälda tillbud var 42 stycken, var av 24 stycken var hot och våld. Det är viktigt att jobba systematiskt för att minska antalet arbetsskador och tillbud. Det arbetet bedrivs både på lokal och central nivå.

Bildningsnämnden

Antal ledamöter: 11

Ordförande: Siw Lunander

Förvaltningschef: Fredrik Nordvall

Bildningsnämndens verksamhet omfattar; förskola, pedagogisk omsorg, förskoleklass, grundskola, fritidshem, särskola, kulturskola, biblioteksverksamhet, kultur- och föreningsverksamhet samt medverkan i Hallsbergs familjecentral.

Årets verksamhet

Till 2015 bytte nämnden namn från Kultur- och utbildningsnämnden till Bildningsnämnden. Ansvar för fritidsavdelningen flyttades från dåvarande teknik- och plannämnden till bildningsnämnden. Kultur och fritidsfrågorna behandlas politiskt i ett kultur- och fritidsutskott, som sammanträder fyra gånger per år.

Hallsbergs förskolor och skolor arbetar målmedvetet med att utveckla verksamheterna med målet att skapa landets bästa förskolor och skolor. Det systematiska kvalitetsarbetet är väl förankrat i organisationen och involverar alla nivåer; från politik, förvaltning, förskolechefer/rektorer, processledare/utvecklingsledare till pedagogerna och våra barn/elever.

Det är glädjande att kunna konstatera att det målmedvetna arbetet som görs, också ger tydliga mätbara resultat.

IT-satsningen i skolan startade 2012 och var helt utbyggd under hösten 2015. Det innebär att alla elever från skolår 7-9 har tillgång till en lärplatta/bärbar dator per elev och alla elever från skolår 1-6 har en lärplatta till två elever.

Kulturskolan har förutom de avgiftsbelagda kurser som elever kan söka på sin fritid, även ett gott samarbete med kommunens grundskolor. Alla elever får på så vis tillgång till delar av kulturskolans utbud. Under 2015 har nya lokaler ställts i ordning för att bilda ett ungdomens hus. Där kommer förutom kulturskola även fritidsgård och ungdomsmottagning att finnas.

Kulturavdelningen har under året haft flera evenemang som riktat sig till allmänheten, från konstutställningar till nyårsfirande.

Satsningen på att utveckla Bergöö-kvarteret har fortsatt under 2015. I magasinsbyggnaden bakom Bergöö-huset finns modelljärnvägen, som är en skalenlig modell av Hallsbergs bangård. Magasinet inrymmer även en permanent utställning om järnvägens historia i Hallsberg. Under 2015 öppnades ett enklare café i lokalerna. Utställningarna är välbesökta.

2015 övertog bildningsnämnden ansvaret för fritidsavdelningen, som ansvarar för kommunens idrottsföreningar, fritids- och sportanläggningar samt ungdomsgårdarna. Under året har fritidsavdelningen jobbat fram en ny föreningspolicy som ska träda i kraft 2016.

Verksamhetsmätt

Antal barn i förskoleverksamhet och på fritidshem är jämförbara med 2014 medan eleverna i grundskolan ökar. Detta beror dels på att det finns fler elever i skolåldern och dels på att fler elever väljer att gå kvar i skolan i hemkommunen. Vi har även fler elever från andra kommuner i våra skolor.

Personaltätheten minskar i grundskolan och på fritidshemmet medan den är i princip oförändrad i förskolan och pedagogisk omsorg.

Volymuppgifter	2013	2014	2015
Barn i pedagogisk omsorg	43	40	39
Barn i förskolan	682	698	697
Elever i förskoleklass och grundskola	1 588	1 599	1 658
Barn på fritidshem	620	661	655
Kulturskolan, antal elever i ämneskurs och gruppkurs	267	215	248
Biblioteksverksamhet, antal utlån	91 305	90 007	87 532
Antal anställda i Bildningsförvaltningen	465	444	438

Personaltäthet	2013	2014	2015
Antal elever per årsarbetare år 1-9	10,6	12,3	13,3
Antal elever per årsarbetare i förskoleklass	18,2	17,1	17,2
Antal barn per årsarbetare i förskolan	5,1	5,6	5,6
Antal barn per årsarbetare i pedagogisk omsorg (familjedaghem)	3,9	4,2	4,3
Antal barn per årsarbetare i fritidshem	23,0	22,0	22,3

Kvalitetsmätt/måluppfyllelse

Under 2014 bröt Hallsbergs kommun en lång trend av svaga skolresultat. Tydligast var det i skolår 9 där andelen gymnasiebehöriga steg från 73,4% till 83,3. Det är därför roligt att kunna konstatera att andelen gymnasiebehöriga åter steg till 87,5% under 2015. Ett annat kvalitetsmätt är andelen elever som klarar kunskapskraven i samtliga ämnen. 2015 var det 81% av eleverna i skolår 9, som klarade kunskapskraven i alla ämnen, att jämföra med 71,4% (2014) och

63,3% (2013). Ett annat utvecklingsområde har varit andelen elever som klarar kravnivån på de nationella proven i skolår 3. Lägst resultat har det varit i matematik. 2015 var det 73,4% som klarade nationella proven i matematik, skolår 3, att jämföra med 36% (2014) och 57,3% (2013).

Måluppfyllelse skolår 9	2015	2014	2013
Andel behöriga till yrkesprogram i Hallsbergs kommun	87,5%	83,3%	73,4%
Andel behöriga till yrkesprogram i riket samtliga kommuner	85,6%	86,9%	87,6%
Andel elever i åk 9 som ej uppnått målen i ett eller flera ämnen i Hallsbergs kommun	19%	28,6%	36,7%
Andel elever i åk 9 som ej uppnått målen i ett eller flera ämnen i riket samtliga huvudmän	23%	22,6%	23,0%
Genomsnittligt meritvärde i Hallsberg	227,0	202,3	195,4
Genomsnittligt meritvärde i riket samtliga huvudmän	224,7	214,8	213,1

Ekonomi

Bildningsnämndens gör ett överskott med 2200 tkr, vilket motsvarar en avvikelse på 0,8% av nämndens nettobudget.

Det ekonomiska resultatet är resultatet av ett hårt och målmedvetet arbete för att få en budget i balans. Det är även flera statsbidrag som har kommit verksamheten till del sent på året och dessutom varit större än budgeterat. En annan glädjande faktor är att allt fler av kommunens barn och ungdomar väljer att gå i våra kommunala skolor, samtidigt som fler elever från andra kommuner även väljer någon av Hallsbergs kommunala skolor. Förvaltningen har även arbetat framgångsrikt med den planeringsreserv som skapades inför 2014. För övrigt har återhållsamhet varit ett ledord, på alla nivåer i organisationen. Alla chefer i förvaltningen gör ett bra jobb även när det gäller att ta sitt ekonomiska ansvar. Resurserna är fördelade på följande verksamheter.

Kostnader i tkr	2014	2015
Förskoleklass/Grundskola/Fritidshem	-145 969	-143 617
Förskolan/Öppna Förskolan	-92 269	-97 214
Gemensamt	-15 226	-15 910
Elevhälsan	-8 377	-7 997
Kulturskola	-3 155	-3 204
Särskola	-4 608	-6 102
Bibliotek	-5 332	-5 423
Kultur och föreningsverksamhet	-4 118	-4 164
Fritid	-23 412	-24 386
Summa kostnader	-302 750	-308 017

Framtiden

I Hallsbergs kommuns förskolor och skolor har vi en övertygelse om att alla barn och elever vill och kan lära. Förvaltningen har tagit fram en utvecklingsplan för åren 2015-2018 för att fortsätta utvecklingsarbetet med att bygga landets bästa förskola och skola i Hallsbergs kommun.

Förskolor och skolor styrs av det nationella uppdraget som formuleras i skollag och läroplaner. För att klara det nationella uppdraget utifrån de lokala förutsättningarna, kommer förvaltningen att under 2015-2018 utgå från de prioriterade utvecklingsområdena som har tagits fram i samarbete politiker, förskolechefer, rektorer, pedagoger och andra tjänstemän.

Följande utvecklingsområden är gemensamma och prioriterade på vår väg mot ökad kvalitet och måluppfyllelse: värdegrund, lärares professionella utveckling, styrning och ledning, systematiskt kvalitetsarbete, bedömning för lärande, barn och elever i behov av särskilt stöd, språkutveckling, matematikutveckling, fritidshem och IKT (information och kommunikationsteknik). Verksamheternas kvalitetsredovisningar och utvecklingsplaner finns på kommunens hemsida.

Kultur- och fritidsavdelningen har en viktig roll när det gäller att bidra till att göra Hallsbergs kommun till en attraktiv kommun. En kommun där våra invånare trivs och där ännu fler människor vill leva och bo i framtiden. Den satsning som görs på ungdomshuset "Kuben" är ett gott exempel på en satsning för framtiden.

Att ge våra barn och ungdomar goda förutsättningar och framtidstro är centralt för bildningsnämndens och bildningsförvaltningens arbete.

Bildningsförvaltningen

1. Verksamhet

Process (Rutin/system)	Moment	Metod	Utförd av	Resultat	Åtgärd	Tidplan	Ansvarig
Deltagande i nationella prov	Att elever deltar i nationella prov.	Allkontroll av deltagande i alla nationella prov i års-kurserna 3, 6 och 9	Catharina L-Scharmer Cecilia Lindskog Marcus Boljang Marie Rundberg Anna Andersson Andreas Gillberg Lilian Varnander	Kontroll utförd Kontroll utförd Kontroll utförd Kontroll utförd Kontroll utförd Kontroll utförd Kontroll utförd			
Garanterad undervisningstid	Att elever får den garanterade undervisningstiden i grundskolan.	Allkontroll av alla ämnen i alla klasser		Kontroll ej utförd Förvaltningens IKT-pedagog har slutat och tjänsten har varit vakant under några månader. Kontrollen återkommer år 2016.			
Kösituation i förskolan	Att nämnden vid varje sammanträde delges information om aktuell kö till förskolan.	Allkontroll	Jun 2015: Jenny Andersson Dec 2015: Jenny Andersson	Kontroll utförd Kontroll utförd			
Tema	Att nämnden erhåller tema 1-4 från förskolechefer och rektorer.	Allkontroll	Maj 2015: Catharina L. Scharmer Jessica Bengtsson Anvar Jusufbegovic Helena Finman Cecilia Lindskog Marcus Boljang Marie Rundberg Anna Andersson Andreas Gillberg Lilian Varnander Inger Andersson	Kontroll utförd Kontroll utförd Kontroll utförd Kontroll utförd Kontroll utförd Kontroll utförd Kontroll utförd Kontroll utförd Kontroll utförd Kontroll utförd Kontroll utförd			

1. Verksamhet

Process (Rutin/system)	Moment	Metod	Utförd av	Resultat	Åtgärd	Tidplan	Ansvarig
Tema	Att nämnden erhåller tema 1-4 från forskolechefer och rektorer.	Allkontroll	Dec 2015: Catharina L. Scharmer Jessica Bengtsson Anvar Jusufbegovic Helena Finman Cecilia Lindskog Marcus Boljang Marie Rundberg Anna Andersson Andreas Gillberg Lilian Varnander Inger Andersson	Kontroll utförd Kontroll utförd Kontroll utförd Kontroll utförd Kontroll utförd Kontroll utförd Kontroll utförd Kontroll utförd Kontroll utförd Kontroll utförd Kontroll utförd			

52
JA

Bildningsförvaltningen

2. Gemensam administration

Process (Rutin/System)	Moment	Metod	Utförd av	Resultat	Åtgärd	Tidplan	Ansvarig
Delegationsordning	Att delegationsordning efter- tevs och beslut anmäls till nämnd. 2.14 Upprätta plan mot kränkande behandling	Stickprov	Catharina L Scharmer Jessica Bengtsson Anvar Jusufbegovic Helena Finman Cecilia Lindskog Marcus Boljang Marie Rundberg Anna Andersson Andreas Gillberg Lilian Varnander Inger Andersson	Kontroll utförd Kontroll utförd Kontroll utförd Kontroll utförd Kontroll utförd Kontroll utförd Kontroll utförd Kontroll utförd Kontroll utförd Kontroll utförd Kontroll utförd			

Bildningsförvaltningen

3. Ekonomiadministration

Process (Rutin/system)	Moment	Metod	Utförd av	Resultat	Åtgärd	Tidplan	Ansvarig
Bidrag till föreningar	Att utbetalningar av bidrag sker enligt bidragsreglerna. Kontroll görs av Aktivitetssföd Driftbidrag Kartbidrag Startbidrag	Allkontroll	Jun 2015: Tobias Fornbrant Dec 2015: Tobias Fornbrant	Kontroll utförd Kontroll utförd			
Intern och extern representation	Att datum, syfte och deltagarnas namn finns noterade på faktura eller på dokument som bilagts fakturan.	Stickprov	Anita Gyllin Theresia Rydmark Karina Lindh Nagham Al Ssindi Therese Svärd Eva-Lothe Madsen Annika Löwegren Lotta Lindqvist	Kontroll utförd Kontroll utförd Kontroll utförd Kontroll utförd Kontroll utförd Kontroll utförd Kontroll utförd Kontroll utförd			
Personliga utlägg	Att personliga utlägg endast görs i undantagsfall	Stickprov	Jun 2015: Yvonne Berglund Dec 2015: Yvonne Berglund	Kontroll utförd Kontroll utförd			
Skol- och barnomsorgspeng	Att korrekt skol- och barnomsorgspeng erläggs för barn och elever som är folkbokförda i Hallsbergs kommun och som har plats i förskoleklass, grund- eller grundskola, förskola, annan pedagogisk verksamhet eller fritidshem i annan kommun eller i en fristående verksamhet.	Stickprov	Maj 2015: Kjell Gunnarsson Nov 2015: Kjell Gunnarsson	Kontroll utförd Kontroll utförd			

Bildningsförvaltningen

4. Personaladministration

Process (Rutin/system)	Moment	Metod	Utförd av	Resultat	Åtgärd	Tidplan	Ansvarig
Anställningar	Att det finns utdrag från Belastningsregistret vid ny- anställning av personal som vid något tillfälle i sitt arbete har kontakt med barn och elever. Gäller anställningsformer: - Timanställda - Vikariat - Tillsvidareanställda	Allkontroll	Lena Wahlman	Kontroll utförd			