

Tryggare kommun vid kris och större påfrestning

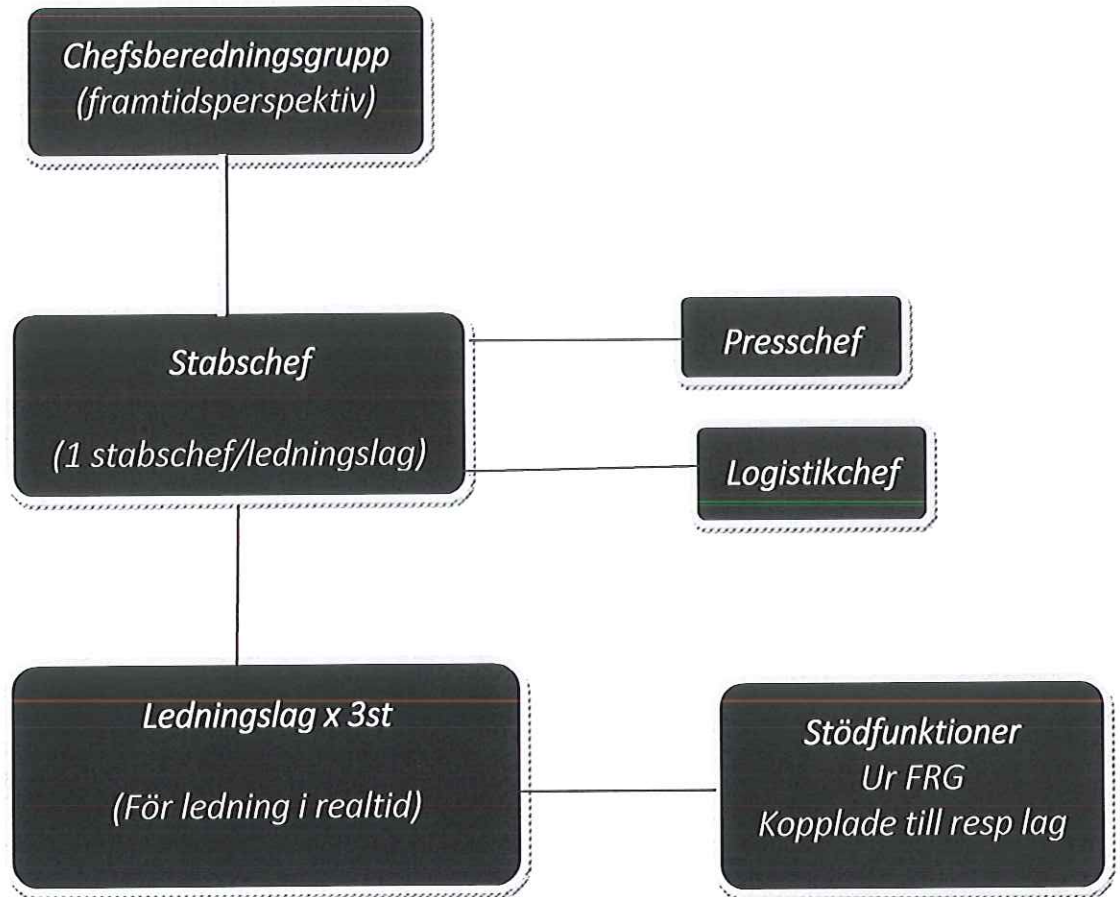
Vår vardag har förändrats drastiskt både vad gäller samhällsmiljö och klimatpåverkan. I vår iver att utveckla vårt samhälle och vår boendemiljö har vi gjort oss mer sårbara och beroende av elkraft för att kunna lösa de mest grundläggande behoven i vår vardag. Dessutom har vårt klimat förändrats med större regnmängder under kortare och intensivare tidsperioder. I vår kommun ökar också genomströmningen av farligt gods på både järnväg och landsväg vilket ökar sannolikheten för att drabbas av olyckor som kan ske inom hela kommunens yta. Vår kommun har förmånen att ha en positiv utveckling vad gäller företagsetableringar. Det innebär sannolikt fler risker i vår sårbarhetsanalys i framtiden och fler människor att ta hand om vid en krissituation. Detta konstaterande innebär att man måste ta höjd för framtiden. Med detta som grund kan man konstatera att sannolikheten för att en olycka eller en större påfrestning för vår kommun har ökat, och därmed kommer vi närmre en krissituation som kräver stabil ledning för varje dag som går. Tiden är nu inne för att se över och effektivisera kommunens krisledningsorganisation, i syfte att skapa en bredare och uthålligare organisation som kan möta den förändrade hotbilden i vår kommun både i nutid och i ett längre perspektiv.

Vår kommun är idag organiserad enligt gällande bestämmelser vad gäller krisledning och har en mycket begränsad uthållighet och få tillfällen för att träna ledning under längre tidsperiod. Vår kommun och många andra mindre kommuner kommer vinna både kraft och förmåga om man organiserar sig i en gemensam krisledning som spänner över flera kommuner i vårt närliggande område. Om viljan finns kan man tänka sig att sydnärke kommunerna bildar en gemensam krisledning med en till två fasta ledningsplatser som integreras med Nerikes brandkår vad gäller lokaler. Detta ger grunden till en bredare stabsorganisation för alla. En gemensam Krisledning har många positiva effekter, så som uthållighet, kompetensbredd och ett betydligt mycket större resursinnehav inom ramen för organisationen. Det skapar också större möjligheter att samordna och sambruka sambandssystemet RAKEL. Gemensam krisledning kräver en tydlig organisation och ett gemensamt reglemente att förhålla sig till. Utifrån detta kan man utveckla fasta skriftliga rutiner som möjliggör en snabb uppstart med bra uppföljning och beredning inför kommande beslut. I de kommuner som har gemensam krisledning har man valt att organisera sig i ett antal ledningslag med jämn kunskapsbredd inom olika sektorer, det har möjliggjort att man har kunnat öva ihop lagen. Det finns även möjlighet att anpassa ledningen i förhållande till det aktuella behovet för stunden för att sedan öka insatsen av personal/ledningslag när behovet eventuellt ökar. Denna organisation ger möjlighet att involvera FRG-personal inom olika områden för att underlätta situationen på ledningsplatsen i syfte att skapa bästa möjliga ledningsförmåga.

Härmed yrkar jag på att

- Kommunledningen ställer en förfrågan om intresse för samordning av en gemensam krisledningsnämnd till Södra Nerikes kommuner.
- Kommunledningen tar med frågan till ägarmöte inom Nerikes Brandkår
- Det startas en arbetsgrupp i södra Nerike för att utarbeta förslag på organisation och ledning (under förutsättning att intresse finns i kommunerna)
- **En ny krisledningsorganisation kan träda i kraft innevarande mandatperiod.**

Exempel på organisation i stort



(FRG = Frivillig resursgrupp)


Lennart Pettersson