



## Årsredovisning 2015



# Innehållsförteckning

---

Kommunstyrelsens ordförande har ordet	1
Den kommunala årsredovisningen	2
Omvärldsanalys	3
Förutsättningar i kommunen	5
Väsentliga händelser	6
Kommunens verksamhet	8
Styrsystem	12
Vision och värdeord	13
Strategiska områden	14
Måluppföljning	19
Personalekonomisk redovisning	20
Policies och planer	22
Kommunstyrelsen	24
Drift- och servicenämnden	26
Bildningsnämnden	29
Social- och arbetsmarknadsnämnden	31
Sammanställd redovisning	34
God ekonomisk hushållning	37
Resultat och kapacitet	40
Risk och kontroll	45
Framtiden	48
Drift- och investeringsredovisning	49
Resultaträkning	50
Balansräkning	51
Kassaflödesanalys	52
Tilläggsupplysningar	53
Resultaträkning, sammanställd redovisning	56
Balansräkning, sammanställd redovisning	57
Kassaflödesanalys, sammanställd redovisning	58
Tilläggsupplysningar	59
Redovisningsprinciper	62



# Kommunstyrelsens ordförande har ordet

## På rätt väg för att ta oss an framtida utmaningar

När jag summerar 2015 finns gott om glädjeämnen, men också en del motgångar och stora utmaningar. Krig och förtryck i omvärlden ledde till att enormt många människor tvingades på flykt. Att alltför många europeiska länder svek innebar att Sverige tillsammans med några få andra fick ta ett stort ansvar för att erbjuda de flyende skydd. Nu är det viktigt att Hallsbergs kommun tillsammans med andra viktiga aktörer tar vårt ansvar för att se till att de nyanlända snabbt kommer in i samhället med utbildning, arbete och egen bostad.

Intresset för och efterfrågan på bostäder i våra kommun har ökat kraftigt. Vi räknar med att det under det kommande tio åren kommer behövas i storleksordning 400 nya bostäder i vår kommun. För att möjliggöra det fortsatte vårt arbete med en ny översiktsplan. Dessutom inleddes arbetet med flera detaljplaner och ett kvalitetsprogram för de centrala delarna av Hallsberg. Särskilt glädjande är att vi sålt rekordmånga villatomter, och inte minst att flera av dessa tomter finns i Vretstorp och Sköllersta. Under 2016 återkommer flera förslag med syfte att möjliggöra ett kraftigt ökat bostadsbyggande.

I september ledde det mycket kraftiga skyfallet, med över 100 mm, till omfattande översvämning. Många fastighetsägare, bland annat cirka 400 bostadshus, drabbades hårt, gator fick stängas av, skolor hållas stängda och förskolor fick byta lokaler. Översvämningen och dess konsekvenser innebar att kommunens krisorganisationen trädde i kraft. I en nyligen publicerad rapport som länsstyrelsen gjort på uppdrag av Myndigheten för samhällsskydd och beredskap, MSB, framkommer att kommunen agerade korrekt i samband med krisen. Det pågår flera andra utredningar som kommer vara viktiga i kommunens planering, framför allt om hur vi ska minimera skadorna i liknande situationer som tyvärr riskerar bli vanliga i framtiden.

Trots stora påfrestningar inom Social- och arbetsmarknadsnämndens verksamheter, som medförde ett stort underskott, nådde det ekonomiska resultatet nästan upp till den av kommunfullmäktige fastställda budgeten. Under hösten pågick ett intensivt arbete för att minska nämndens underskott och för att kvalitetssäkra de ekonomiska prognoserna. Det är oerhört viktigt att det arbetet fortsätter under 2016.

Mitt bestående intryck av föregående år är att vi fortsätter utvecklas i en allt snabbare takt. Jag vill särskilt påminna om den fortsatt positiva utvecklingen inom skolan. Bland annat att andelen elever i skolår 9 som når kunskapskraven i alla ämnen på två år ökat med drygt 17 procentenheter. Ytterligare 24 lägenheter i kvarteret Kronan blev färdiga och fylldes omgående med nöjda hyresgäster. För att få ett bra underlag för framtidens äldreomsorg påbörjades arbetet med en äldreplan. Vi invigde tillsammans med Region Örebro län den helt nya Familjecentralen. Detta är bara några exempel på allt positivt som skedde under 2015.

Med det som grund tar vi nu gemensamt avstamp mot framtiden.

Andreas Svahn  
Kommunstyrelsens ordförande



*Andreas Svahn, S,  
Kommunstyrelsens ordförande*

# Den kommunala årsredovisningen

## Lagregler

Kommunallagen stadgar att årsredovisningen ska lämnas till kommunfullmäktige och revisorerna senast den 15 april året efter det år som redovisningen avser. Årsredovisningen ska godkännas av fullmäktige. Det bör inte ske innan fullmäktige beslutat om ansvarsfrihet ska beviljas eller avslås. Den Kommunala redovisningslagen reglerar innehåll och utformning av den kommunala årsredovisningen. Rådet för kommunal redovisning, som bildades i samband med lagens införande, har genom sin normgivning arbetat med att förtydliga och utveckla god redovisningssed för kommunsektorn. Kommunstyrelsen har ansvaret för att upprätta årsredovisningen.

## Upprättande av årsredovisning

Årsredovisningen framställs av Kommunstyrelseförvaltningens ekonomiavdelning för kommunstyrelsen. Sammanställning och analyser sker utifrån kommunens redovisning, inlämnade verksamhetsberättelser från nämnderna och årsredovisningar från de ingående enheterna i den kommunala koncernen.

## Syfte

Syftet med årsredovisningen är att ge medborgare, politiker och andra intresserade en bild av hur den kommunala verksamheten och ekonomin utvecklats under året. Årsredovisningen ger också svar på hur det verkliga resultatet blev i förhållande till budgeten. Den beskriver utveckling och händelser under en passerad period och tillståndet vid periodens slut. Årsredovisningen redovisar fakta och ligger till grund för bedömningar av utvecklingen och utkrävande av ansvar. Årsredovisningen är ett viktigt dokument för att säkra insyn i en verksamhet och ta ställning till graden av effektivitet. För att årsredovisningen ska kunna fullgöra uppgiften fordras att den är tillgänglig och att informationen är av hög kvalitet. Den ekonomiska redovisningen ska upprättas i enlighet med god redovisningssed. Verksamhetsredovisningen ska vara relaterad till utfall tidigare år och formulerade beslutade mål.

## Innehåll

Årsredovisningen skall bestå av: förvaltningsberättelse, resultaträkning, balansräkning, finansieringsanalys (kassaflödesanalys) och sammanställd redovisning som omfattar även kommunal verksamhet som bedrivs genom annan juridisk person.

## *Förvaltningsberättelse*

Förvaltningsberättelsen redovisar en översikt över utvecklingen av kommunens verksamhet. Här tas viktiga händelser upp som inte redovisas i resultat- eller balansräkning men som är viktiga för bedömningen av kommunens ekonomi. I förvaltningsberättelsen redovisas även väsentliga händelser under året, kommunens förväntade utveckling, samt drift- och investeringsredovisning. Andra förhållanden som är av betydelse för styrningen och uppföljningen av den kommunala verksamheten ska också ingå i förvaltningsberättelsen.

## *Resultaträkning, balansräkning, kassaflödesanalys*

I resultaträkningen redovisas det ekonomiska utfallet av kommunens verksamhet. Den ekonomiska ställningen vid årets slut redovisas i balansräkningen. Kassaflödesanalysen redovisar verksamhetens finansiering. Tilläggsupplysningar i form av noter ger ytterligare förklaringar till posterna. De återfinns i anslutning till resultat- och balansräkning samt kassaflödesanalys.

## Målgrupper

Kommunstyrelsen lämnar årsredovisningen till kommunfullmäktige. Andra målgrupper är externa intressenter i form av medborgare, kreditgivare, leverantörer och andra offentliga myndigheter.

## Revision

Enligt kommunallagen ska revisorerna granska om räkenskaperna är rättvisande. Enligt god revisions-sed i kommunal verksamhet ska revisorerna bedöma om bokföringen och årsredovisningen, inklusive den sammanställda redovisningen, upprättats i enlighet med lagen om kommunal redovisning samt god redovisningssed. Räkenskaperna skall ge en rättvisande bild av resultat och ställning.

## Balanskrav

I förvaltningsberättelsen finns krav på att upprätta en balanskravsutredning. Uppställningsformen är delvis reglerad. Balanskravsutredningen redovisas från och med årsredovisning 2014 i tabellform.

# Omvärldsanalys

*En kommun påverkas av yttre omständigheter, mer eller mindre utanför dess egen kontroll. Omvärldsanalysen har till uppgift att visa vilka faktorer som kan påverka Hallsbergs kommun.*

## Demografiska trycket

För att klara ett resultat på en procent av skatter och statsbidrag, cirka 10 miljarder, krävs att skatten fram till 2019 ökar med 1 krona och 92 öre jämfört med dagens nivå. Det motsvarar i dagens penningvärde 38 miljarder i ökade intäkter 2019. Dessutom krävs att staten ökar statsbidragen med 2 procent i reala termer per år 2017–2019, vilket motsvarar en nivåhöjning på 16 miljarder. Vi har valt att låsa resultatet vid en 1,6 % av skatter och statsbidrag. Skälet till att resultatet inte låses vid nivån 2 procent, nivån som är en tumregel för god ekonomisk hushållning i sektorn, är att det knappast är rimligt med ett resultat på den nivån.

## Utmaningar för kommunerna

Allt fler äldre, snabb befolkningstillväxt som en följd av flyktingkrisen samt ökade kostnader och investeringsbehov gör att kommunsektorns ekonomi är i ett mycket svårt läge.

- Fram till 2019 kommer medelskattesatsen enligt beräkningar att behöva höjas med närmare två kronor för att uppnå ett resultat på en procent av skatter och bidrag
- Många kommuner och nästan alla landsting och regioner brottas med ekonomiska underskott. Skatteunderlaget ökar totalt sett men genom befolkningsökningen försämras resultaten till följd av kraftiga kostnadsökningar.
- Ökade krav inom vård, skola och omsorg samt stora investeringsbehov gör att landsting, regioner och kommuner står inför stora utmaningar. Skatteunderlaget räcker inte för att möta detta. Om stora skattehöjningar ska undvikas behöver de fortsätta att effektivisera sina verksamheter, förändra arbetsätt och tillämpa ny kunskap och teknik.

## Samhällsekonomi

Vår bedömning är att den svenska ekonomin är på väg upp ur lågkonjunkturen och nästa år når konjunkturell balans. Det innebär att sysselsättningen och därmed skatteunderlaget i år och nästa år växer förhållandevis snabbt. Samtidigt ställer den omfattande invandringen och den snabba befolkningsutvecklingen stora krav på kommunernas och landstingens verksamhet. I år och nästa år ser detta ut att kunna klaras utan större skattehöjningar eller tillskott från statens sida, men under de därpå följande åren 2017–2019 blir uppgiften betydligt svårare, delvis till följd av att skatteunderlaget då inte längre växer lika snabbt.

Den svenska ekonomin befinner sig sedan ett par år tillbaka i en konjunkturåterhämtning. Inhemsk efterfrågan växer snabbt och BNP beräknas såväl i år som nästa år öka med drygt 3 procent. Tillväxten i den svenska ekonomin gör att sysselsättningen ökar och arbetslösheten gradvis pressas tillbaka. I slutet av nästa år beräknas den svenska ekonomin nå konjunkturell balans. Arbetslösheten har då nått ner mot 6½procent och inflationstalen, enligt KPI, ligger nära 2 procent. De följande åren beräknas den svenska ekonomin befinna sig i konjunkturell balans, ett tillstånd då varken hög- eller lågkonjunktur kan sägas råda. Arbetslösheten uppgår till strax över 6 procent och KPIF-inflationen (inflationen enligt KPI rensat för effekten av ändrade räntor) ligger stabilt på 2 procent. Samtidigt växer BNP årligen med drygt 2 procent. Utvecklingen under dessa år ska inte uppfattas som en prognos utan som ett resultat av de antaganden som gjorts, bland annat vad gäller utveckling av produktivitet och arbetsmarknad.

I år och nästa år växer efterfrågan i den svenska ekonomin snabbt. Inte minst investeringarna och den offentliga konsumtionen uppvisar jämförelsevis höga tillväxttal. När den konjunkturella återhämtningen är över och konjunkturell balans har nåtts antas tillväxten i investeringarna bli mer normal. Däremot fortsätter den offentliga konsumtionen, inte minst den kommunala konsumtionen, att växa i snabb takt. Bakgrunden är en fortsatt mycket snabb befolkningstillväxt. Mellan åren 2014 och 2019 ökar antalet invånare i Sverige med ca 3procent per år. Det är tre gånger så snabbt som genomsnittet för de senaste tre decennierna. Den främsta förklaringen till denna skillnad är en fortsatt mycket omfattande flyktinginvandring. Den snabbt-växande befolkningen innebär att kommunala verksamheter i form av skola, vård och omsorg behöver öka i omfattning snabbt. Under den konjunkturella återhämtningen 2015 och 2016 ökar sysselsättningen och därmed skatteunderlaget snabbt. Kommunernas och landstingens skatteintäkter kan då ganska väl matcha de kostnadskrav som befolkningsutvecklingen ställer. Med den därefter mer dämpade tillväxten i sysselsättning och skatteunderlag är denna ekvation inte lika lätt att lösa. Kommunerna och landstingen tvingas då till betydande skattehöjningar för att intäkterna ska kunna täcka kostnaderna. Fram till

2019 beräknas utdebiteringen sammantaget höjas med 1 krona och 92 öre. Den internationella återhämtningen har, totalt sett, varit relativt trög. Ett undantag är USA där ekonomin växer i hygglig takt och där utvecklingen på arbetsmarknaden har varit stark. Också i Storbritannien och Tyskland utvecklas arbetsmarknaden starkt sedan en tid tillbaka. På andra håll i Europa har det gått väsentligt trögare. I tillväxtländer som Ryssland och Brasilien är utvecklingen mycket svag. Även i Kina gnisslar det nu betänkligt.

Den svenska exporten avsätts till mycket stor del i Europa. Bortemot tre fjärdedelar avsätts här. Problemtunga länder som Brasilien och Ryssland tar emot mindre än 3 procent av svensk varuexport. Utanför Europa ligger den viktigaste avsättningsmarknaden för svensk export i USA, dit närmare 7 procent av den svenska varuexporten går.

Den svenska Riksbanken har som ambition att hålla kronan svag och på den vägen öka möjligheterna att få upp inflationen till 2 procent. En svensk styrränthöjning kommer därför inte att ske förrän andra centralbanker också höjt. En sådan höjning kan bli möjlig under nästa år förutsatt att inflationen mera påtagligt rört sig uppåt, samtidigt som riskerna för en mer påtaglig kronförstärkning inte bedöms som alltför stora. Riksbanken beräknas höja styrräntan vid två tillfällen nästa år så att den mot slutet av året når 0 procent. Den stramare penningpolitiken medför att kronan stärks mot framförallt euron.

### **Kommunernas ekonomiska läge<sup>1</sup>**

Kostnadstrycket i kommunsektorn ökar nu så starkt att det krävs betydande skattehöjningar framöver, på närmare 2 skattekronor fram till 2019. För att bryta utvecklingen krävs helt nya åtgärder, från såväl kommuners och landstings som från statens sida. Utvecklingen av intäkterna är relativt positiv men räcker ändå inte till för att möta de kostnadsökningar våra kalkyler pekar på; cirka 270 miljarder kronor i löpande priser perioden 2014–2019.

Det ekonomiska läget i kommunsektorn blir allt mer besvärligt kommunernas samlade resultat försämras kraftigt, för andra året i rad, till 7 miljarder kronor, trots tillskott av bland annat AFA-pengar. År 2016 räknar vi med att kommunerna lyckas klara verksamheterna utan skattehöjningar, med endast en mindre resultatförsämring. Däremot räknar vi med vissa skattehöjningar i landstingen. Stor ökning av befolkningen driver upp kostnaderna. Den viktigaste orsaken till den dåliga ekonomin är det höga kostnadstrycket. Framst är det befolkningsförändringar som ligger bakom. Fler äldre

driver kostnader i sjukvård och äldreomsorg och fler barn driver upp kostnaderna i skolan. Det har länge varit känt att den demografiska utvecklingen tillsammans med den ökade efterfrågan av välfärd kommer innebära ett ökat kostnadstryck, men det blir nu alltmer tydligt. Det som nu tillkommer är en stor invandring, som påverkar en rad verksamheter inom både kommuner och landsting. Att en relativt stor del av invandrarna är i yrkesverksam ålder bör på sikt ha en positiv inverkan på möjligheterna att finansiera välfärden, genom att försörjningskvoten förbättras. Om nyanländas etablering på arbetsmarknaden lyckas väl, så förbättras förutsättningarna för den långsiktiga finansieringen av välfärden. Under de närmaste åren är det emellertid inte troligt att nyanlända med en gång kan försörja sig och betala skatt i samma utsträckning som befolkningen i övrigt.

Erfarenheten visar att det tar lång tid innan flyktingar/asylsökande etablerar sig på den svenska arbetsmarknaden. En större befolkning innebär ökade kostnader, oavsett var människorna kommer ifrån. I beräkningarna antar vi att invandrare och asylsökande har samma behov av skola, vård och omsorg som övriga befolkningen i motsvarande ålder, trots att de nyanlända snarare är i behov av större insatser. Resultatet av våra kalkyler, som endast sträcker sig fram till 2019, blir att den nya befolkningsprognosen innebär en extra belastning för kommunsektorns ekonomi. På längre sikt blir kalkylerna mer positiva.

Det finns även en underliggande ökning av pensionskostnaderna, som blir allt kraftigare, då antalet kommunala pensionärer ökar samtidigt som intjänandekostnaderna för de anställda ökar. En bidragande orsak är den statliga karriärtjänstereformen för lärare som medför ökade pensionskostnader. Den senaste prognosen visar på en ytterligare belastning på grund av nya indexeringsregler

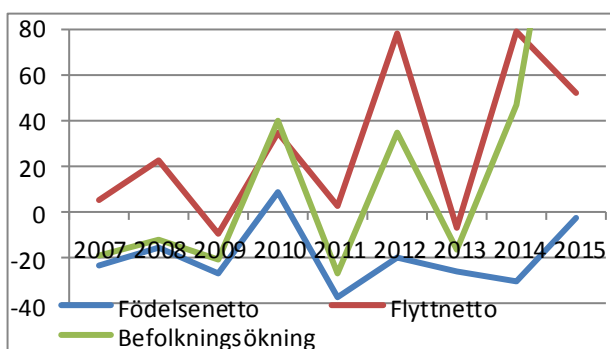
---

<sup>1</sup>Sveriges Kommuner och Landsting

# Förutsättningar i kommunen

## Befolkningen<sup>1</sup>

Hallsbergs kommun hade vid utgången av 2015 en folkmängd på 15 509 invånare. Det är en ökning med 194 personer jämfört med föregående år. Födelsenettet var negativt, minus 2 personer. Flyttningsnettot var positivt, 1 173 personer flyttade till kommunen medan 978 flyttade härifrån. Det är i första hand inom vårt egna län som den största förändringen sker, därnäst sker inflytt från övriga Sverige och därefter inflyttning från utlandet. Samma trend håller i sig när det gäller utflytt från kommunen.



Befolkningsutveckling i Hallsbergs kommun år 2007-2015

Under 2000-talet har kommunen tappat befolkning, undantaget 2002, 2010, 2012-2015 då befolkningsutvecklingen har varit positiv. Dessförinnan får man gå tillbaka till början av 1990-talet för att hitta några år med befolkningstillväxt. Det finns sex kommuner i länet som har ökat sin befolkning med över 1% och dessa är Hallsberg, Hällefors, Lekeberg, Lindesberg, Nora och Örebro.

## Arbetsmarknad<sup>2</sup>

Man tror på en ökad efterfrågan på varor och tjänster vilket innebär att man tror på en ökning av sysselsättningen med ca 900 personer och att arbetslösheten minskar med 700 personer i länet. Konjunkturen i Örebro län fortsätter att återhämta sig.

Under 2015 var i genomsnitt 2,8 procent av befolkningen i Hallsbergs kommun öppet arbetslösa. Det var en minskning jämfört med föregående år med 0,4 procentenheter. Motsvarande siffra för Örebro län uppgick till 3,4 procent och för riket totalt 3 procent. Utöver de personer som redovisas som öppet arbetslösa finns ett antal personer som är sysselsatta i arbetsmarknadsprogram.

I Hallsbergs kommun är den siffran för 2015 3,7 procent. Den öppna arbetslösheten bland ungdom-

mar, 18-24 år, var under 2015 i genomsnitt 3,1 procent. Det är en minskning jämfört med 2014, 5,8 procent av ungdomarna är sysselsatta i arbetsmarknadsprogram, total arbetslöshet för ungdomarna var 8,9 procent.

Inpendlingen till kommunen var vid senaste mätningen (2013) större än utpendlingen till andra kommuner. 3 644 personer arbetade i Hallsberg men bodde på annan ort och 3 335 av Hallsbergs invånare arbetade i en annan kommun.

(ingen ny mätning är gjord)

## Bostadsmarknaden

Den kommunala bostadsstiftelsen HALLBO äger 1 483 lägenheter och finns i fem av kommunens tätorter. I kommunen finns också ett antal privata hyresvärdar och flera bostadsrättsföreningar. Dessutom äger kommunen 72 nyproducerade lägenheter för uthyrning i Kvarteret Kronan.

Det finns närmare 95 tomter för villabebyggelse i kommunen, både kommunala och privata tomter. Under 2015 sålde kommunen 14 villatomter.

## Skattesatsen

Den totala skattesatsen för invånarna i Hallsberg är 32,60. Den kommunala skattesatsen är 21,05, en sänkning med 3 öre p ga skatteväxling med Landstinget. Kommunen har den tredje lägsta utdebiteringen i länet.

## Näringsliv

I Hallsberg råder ett bra företagsklimat som bygger på ett utvecklat samarbete mellan alla aktörer inom näringslivet. Här finns ungefär 1200 företag varav många är duktiga småföretagare. Här finns industrier med hög teknisk kompetens och kvalitet.

Hallsbergs kommun satsar på aktiviteter för näringslivet. Exempelvis genomförs personliga besök, studiebesök och frukostmöten. En resa med Promotionbåten genomfördes under året.

<sup>1</sup>SCB, <sup>2</sup>Arbetsförmedlingen

# Väsentliga händelser

*Här lämnas en kortfattad beskrivning av händelser under 2015 som har betydelse för kommunen.*

## Utökade samarbeten i Sydnärke

Kommunerna i Sydnärke har under många år samarbetat i olika former. Sedan 2014 har Hallsberg anslutit sig till Sydnärkes lönenämnd, säte i Kumla, samt till nystartade IT-nämnden i Sydnärke, säte i Lekeberg. Dessutom ingår numera Hallsberg i Sydnärkes Överförmyndarkansli, som har sitt säte i Kumla. Den gemensamma Taxe- och avgiftsnämnden som har sitt säte i Hallsberg utökades med Vingåker under hösten. Därmed hanterar Taxe- och avgiftsnämnden handläggningen av avgifter inom vård och omsorg för 7 kommuner inom och utom länet.

Under våren 2014 beslutade Hallsbergs, Askersunds, Laxås och Lekebergs kommunfullmäktige att bilda Sydnärkes Kommunalförbund. Förbundet startades upp 1/1 2015 med i första hand avfalls- och renhållningsfrågorna inom de fyra kommunerna.

## Kvarteret Kronan

Byggnationen av kvarteret Kronan är klar, ett projekt som har pågått i ca 3 år och som nu är avslutat, totalt har 72 nya lägenheter fördelade på tre hus i Kronan färdigställts.



## En ny familjecentral

Familjecentralen invigdes i maj 2015. Den drivs av Hallsbergs kommun tillsammans med Region Örebro län. Där finns bland annat öppna förskola,

barnhälsovård, föräldragrupper, preventivmedelsrådgivning och familjebehandling. Familjecentralen skall vara en mötesplats för barn och unga i åldern 0-18 år.

## Örebroregionen 2:e bäst i Sverige

Intelligent Logistics ranking över Sveriges bästa logistiklägen visar att Örebroregionen är andra bäst i Sverige. Hallsberg ingår tillsammans med Örebro, Kumla, Askersund och Arboga i regionen.

## Årets klasslogg 2015

Veronies ettor från Stocksäterskolan vann "Årets klasslogg 2015". Vinnarna korades av Webbstjärnan i Stockholm i maj 2015. Webbstjärnan är en möjlighet för lärare och elever som finns i den svenska skolan att lära sig mer om Internet och utveckla sin digitala kompetens. I Webbstjärnan skapar elever och lärare webbplatser med anknytning till skolarbetet.

## Årets sommarutställning - Kvinnliga avtryck

Årets sommarutställning i Bergöohuset: Kvinnliga avtryck lyfte fram intressanta kvinnor i regionen från 1800-talet och framåt. Utställningen visades under perioden 16 juni till 16 augusti.

I Bergöohuset visades även en utställning om järnvägen i Hallsberg och den stora modelljärnvägen över Hallsbergs bangård.

I Bergöövåningen med väggmålningar av Carl Larsson visades en nyinköpt tavla av Karin Bergöo-Larsson.

Kvinnliga  
avtryck   
16 juni – 16 augusti

## Tisarstrands camping

Ett omfattande arbete med att rusta vissa delar och att färdigställa en beachvolleybollplan gjordes under året. Under hösten skrevs avtal med Caravan Club om arrende på driften av campingen.



## Näringsliv och turism

Hotell Stinsen har satsat stort och byggt om entréplanen och Hallsberg har fått en engelsk pub. En Leksaksaffär öppnade 1:a april och en butik som säljer smycken, grönsaker mm öppnade under våren.

## Childrens

Har under året flyttat till nya lokaler i Långängen. Invigningen var under hösten.



## Skyfall/översvämning

Den 5-6 september 2015 drabbades Hallsberg av ett skyfall som ställde stora delar av centralorten under vatten. Uppskattningsvis var det ca 400 egna hem som drabbades av översvämningen, många privatbilar förstördes och även kommunens egna fastigheter och anläggningar skadades. De officiella mätstationerna visade att regnet under de två dygna uppgick till 110 millimeter. På grund av att marken redan tidigare var vatten-mättad blev avrinningen inom nederbörds-området kraftig. Utflödet från tätorten begränsades av kulvertar under järnvägen som inte hade kapacitet att föra ut de stora vattenmängder som rann genom orten.

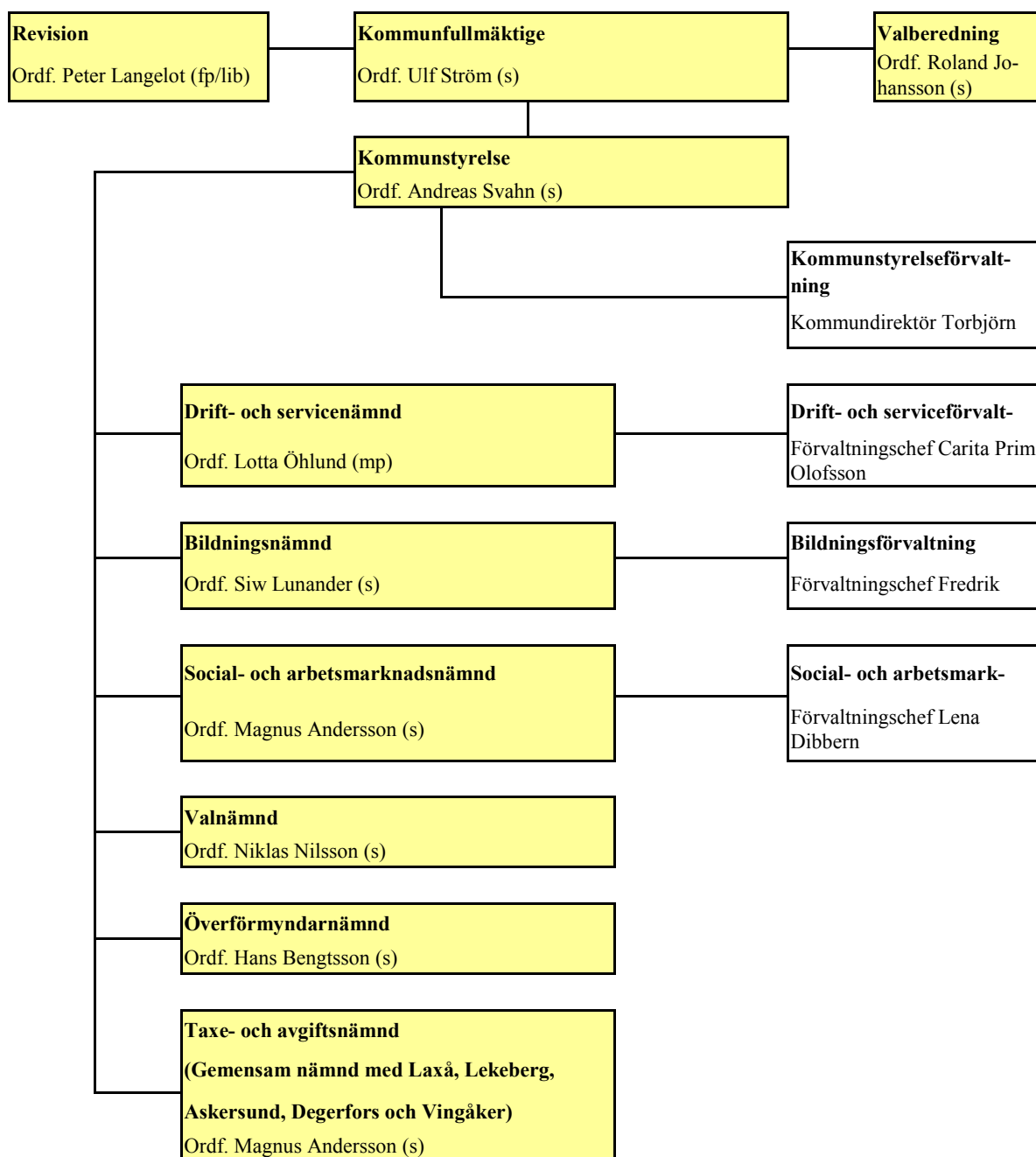
## Diplom

Hallsbergs kommuns måltidavdelning har nått det nationella målet 25 % ekologisk konsumtion i offentlig sektor och tilldelats diplom från Ekomatcentrum.

## Nyckelfri hemtjänst

”Nyckelfri hemtjänst” har införts i alla hemtjänstgrupper och systemet används nu i hela kommunen, vilket innebär en kvalitetssäkring genom att nyckelhanteringen sköts via mobiltelefon.

# Kommunens verksamhet



En ny politisk organisation gäller från 2015. Förändringen innebär att två nämnder Teknik- och plannämnden samt Miljö-, bygg- och myndighetsnämnden upphör. En ny nämnd bildades Drift- och servicenämnden. Denna nämnd jobbar i huvudsak med ansvarsområdena från Teknik- och plannämnden samt tillkommande ansvarsområden från Kommunstyrelsen, såsom städ, kost och fastighet inklusive bostadsanpassning. Ansvar för arbetsmarknadsenheten och flyktingverksamheten flyttades från Kommunstyrelsen till Social- och arbetsmarknadsnämnden. Social- och arbetsmarknadsnämnden övertog också ansvaret för tillsyn av alkohol, tobak och receptfria läkemedel. Kommunstyrelsen ansvarar för regional och nationell infra-

struktur, strategiska markfrågor och exploateringsfrågor. Ansvar för hela den fysiska planeringen flyttades till kommunstyrelsen, även ansvar för GIS, kart- och mätverksamheten. Ett samarbete med Kumla kommun avseende miljöfrågorna som Miljö-, bygg- och myndighetsnämnden haft ansvar för inleddes under hösten. 1 januari 2015 bildades även Sydnärkes Kommunalförbund som ska ansvara för avfallsverksamheten. Detta är också ett samarbete mellan några kommuner i Sydnärke, Laxå, Askersund, Hallsberg och Lekeberg.

## Politisk organisation

### Kommunfullmäktige

Kommunfullmäktige är kommunens högsta beslutande organ. Antalet ledamöter i kommunfullmäktige är 45. Efter valet i september 2014 fördelades ledamöterna mellan partierna enligt följande:

Centerpartiet 4  
Folkpartiet/Liberalerna 2  
Kristdemokraterna 2  
Miljöpartiet 2  
Moderata samlingspartiet 6  
Socialdemokraterna 20  
Sverigedemokraterna 6  
Vänsterpartiet 3

Fullmäktige sammanträder som regel varje månad med uppehåll under sommaren. Under 2015 hölls 8 sammanträden. Alla sammanträden var och är öppna för allmänheten.

### Kommunstyrelsen



Kommunstyrelsen utses av kommunfullmäktige och är kommunens "regering". Den har överblick, leder och samordnar kommunens ekonomi och verksamhet. Kommunstyrelsen ansvarar för den översiktliga fysiska planeringen samt följer upp den fastställda budgeten. Kommunstyrelsen bereder de ärenden som ska avgöras av kommunfullmäktige och verkställer dess beslut. Kommunstyrelsen består av 15 ledamöter och 15 ersättare. Vissa av ledamöterna kallas kommunalråd. Till dess förfogande finns kommunstyrelseförvaltningen som leds av kommundirektören.

### Bildningsnämnden

Bildningsnämnden har till uppgift att ansvara för kommunens barnomsorgsverksamhet, grundskoleverksamhet och kulturverksamhet som bibliotek och föreningar. Till dess förfogande finns en Bildningsförvaltning.

### Drift- och servicenämnd

Drift- och servicenämnden ansvarar för gator,/park, teknisk planering, Fastighet, Bostadsanpassning, Serviceavdelning, Energi och klimatrådgivning, samt Städ och Måltid, till dess förfogande finns Drift- och serviceförvaltningen

### Social- och arbetsmarknadsnämnden

Social- och arbetsmarknadsnämnden svarar för kommunens stöd, service och omvårdnad åt personer som inte klarar av sin vardagsituation. Från 2015 finns här också flyktingmottagande och arbetsmarknadsåtgärder. Till dess förfogande finns en social- och arbetsmarknadsförvaltning.

### Valnämnden

I varje kommun ska det finnas en valnämnd. Valnämnden ansvarar för att allmänna val (val till riksdag, landstingsfullmäktige och kommunfullmäktige) och att val till Europaparlamentet genomförs på ett riktigt sätt.

### Valberedning

Dess uppgift är att förbereda kommunfullmäktiges olika valärenden.

### Överförmyndarnämnden

Överförmyndaren är en person som har valts av kommunfullmäktige, och har liksom andra förtroendevalda valts för en mandatperiod. Överförmyndaren står under länsstyrelsens tillsyn. Dessutom ingår Hallsberg numera i Sydnärkes Överförmyndarkansli, som har sitt säte i Kumla.

### Revisorer

Uppgiften för de förtroendevalda revisorerna är att på uppdrag av kommunfullmäktige pröva om verksamheten som kommunstyrelsen och kommunens nämnder ansvarar för tillgodoser kommunmedlemmarnas intresse av effektivitet, kvalitet och säkerhet samt följer de mål och riktlinjer som kommunfullmäktige bestämt.

## Ledning, styrning och uppföljning

Kommunstyrelsen ska enligt kommunallagen (6 kap. 1§) ha uppsikt över övriga nämnder, de kommunala bolagen (både helägda och delägda) samt kommunalförbunden. Uppsiktsplikten innebär att kommunstyrelsen ska leda och samordna förvaltningen, att nämndernas verksamhet bedrivs i enlighet med de mål och riktlinjer som fullmäktige bestämmer, att lagar och förordningar följs och att resurserna används ändamålsenligt. Om kommunstyrelsen vid denna övervakning hittar brister ska kommunstyrelsen lämna råd alternativt föra ärendet till kommunfullmäktige som får fatta beslut.

I kommunen gäller ett nytt styrsystem från januari 2015, styrsystemet syftar till att säkerställa att politiska beslut får genomslag, att kommunen har god hushållning och att medborgarna därmed får den service som de förtroendevalda ledamöterna i fullmäktige beslutat om. Målet är att varje enskild medarbetare ska vara väl förtrogen med kommunens mål och strategier, för att kunna föra dessa vidare till medborgarna. Det är till Hallsbergs brukare och medborgare kommunen ska leverera tjänster och det är för dem verksamheten ska uppnå goda resultat.

Styrningen i Hallsbergs kommun utgår från kommunens styrsystem samt vid varje tidpunkt gällande lagstiftning, föreskrifter och nationella mål för den kommunala verksamheten. Och med hjälp av inriktningsmålen i dokumentet ”Gemensamma planeringsförutsättningar” och de ekonomiska ramarna som fastställs i årsbudgeten

Kommunens bolag styrs via bolagsordning, bolagspolicy, gemensamma ägardirektiv och bolagsspecifika ägardirektiv som beslutats av kommunfullmäktige. Ägardirektivet fungerar som ett komplement till bolagsordningen och beskriver ägarens förväntningar och krav på bolaget.

Hallsbergs kommun har två helägda bolag, Hallsbergs Industribyggnads AB och Hallsbergs Fastigheter 1 AB.

Uppföljning, utvärdering och analys av ekonomi, måluppfyllelse, prestation och kvalitet ger ökad tyngdpunkt i ekonomistyrningen. Uppföljning till Kommunstyrelsen sker från nämnderna via månadsrapporter, innehållande en ekonomisk prognos samt en kort beskrivning av denna. Tertiärrapportering per första tertialen. Därutöver upprättas delårsrapport och årsredovisning som förutom den ekonomiska uppföljningen innehåller information om

resultat och måluppfyllelse. I delårsrapport och årsredovisning görs även uppföljning och analys av de enheter som ingår i den kommunala koncernen. Uppföljningarna är ett verktyg när kommunstyrelsen bedriver uppsiktsplikt. De ska ge information så att verksamheten kan kvalitetssäkras och även ge underlag för förbättringsarbete.

Nämnderna fastställer därutöver regler för hur och när uppföljningen utöver ovanstående ska sammanfattas och rapporteras till nämnd.

Under 2015 implementerades också Infokey som är en del i ekonomisystemet Agresso, det är ett visuellt uppföljningsstöd som ser till att rätt information hamnar hos de som behöver den i rätt tid. Infokey innehåller information om ekonomi och kommer även att under 2016 kompletteras med personalkostnader integrerat från det nya personal- och lönesystemet Personec P.

## Internkontroll

Ett internkontrollreglemente antogs 2004-12-13 av kommunfullmäktige, KF§74. Reglementet är upprättat i samarbete med övriga Sydnärke kommuner.

Kommunstyrelsen har det övergripande ansvaret att tillse att det finns en god intern kontroll. Kommunstyrelsen ska tillse att intern kontrollen utvecklas utifrån verksamhetens kontrollbehov. Varje nämnd har skyldighet att styra och löpande följa upp kontrollsystemet inom nämndens verksamhetsområde. Vid brister ska förslag lämnas på åtgärder för att förbättra kontrollen.

Internkontroll är inte en isolerad process utan är en del i alla styrsystem. I varje process ska det finnas inbyggda kontroller så att lagar följs upp och mål kan uppnås.

Den interna kontrollplanen är uppdelad i fyra delar:

1. Verksamhet
2. Gemensam administration
3. Ekonomiadministration
4. Personaladministration

Nämnd	Antal kontrollmoment	Antal utförda kontroller	Kommentarer
Kommunstyrelsen	12	11	En kontroll utgår på grund av ändrad organisation. För övrigt har kontroller gjorts och inga avvikelser noterade.
Bildningsnämnden	10	9	En kontroll är ej utförd pga. vakant tjänst, kommer att kontrolleras under 2016. Inga avvikelser har noterats. Arbetet med intern kontroll bedrivs med många inblandade i hela förvaltningen. Avsikten är att det dels ska vara olika professioner som berörs dels att det ska kunna omfatta olika uppgifter/uppdrag/rutiner med mera som förekommer inom kultur- och utbildningsförvaltningens verksamhetsområde. Arbetet med intern kontroll ska upplevas som en naturlig del i det årliga arbetet.
Social- och arbetsmarknadsnämnden	21	19	Kontroller har utförts enligt fastställd internkontrollplan. Enstaka avvikelser har noterats. Avvikelseerna finns på områdena verksamhet och personaladministration. Utredning och åtgärder har vidtagits.
Drift- och servicenämnden	16	16	Drift- och serviceförvaltningen har genomfört granskning enligt upprättad internkontrollplan. Avvikelser har noterats och det finns tidplan för åtgärd och ansvarig person har utsetts.

# Styrsystem

*Kommunfullmäktige antog i juni 2014 ett styrsystem med en ny vision, värdeord och strategiska områden. Visionen kan sammanfattas som Det öppna Hallsberg där värdeorden Glädje, Driv och Öppenhet ska symbolisera grundtanken i kommunens verksamhet. För att uppnå kommunens vision har fyra strategiska områden identifieras. Dessa områden kan kortfattat beskrivas som: Hållbar kommun, Livslångt lärande, Allas inflytande och God service. Mer om styrsystemet finns att läsa i dokumentet Styrsystem.*

## Mål och ekonomiprocess

Fullmäktige fastställer vision, värdeord och strategiska områden för de områden där fullmäktige anser att det är viktigast att uppnå strategiska förbättringar under en mandatperiod.

Visionen, strategiska områden och värdeorden ska vara bärande genom hela organisationen.

Vidare fattar fullmäktige årligen beslut om styrande prioriteringar och ramar.

Begrepp	Beslutas av	Kommentar
Vision	Fullmäktige	Återfinns i Övergripande mål och riktlinjer
Strategiska områden	Fullmäktige	Återfinns i Övergripande mål och riktlinjer
Mål för god ekonomisk hushållning	Fullmäktige	Fastställs i budgetdokumentet
Nämndmål	Nämnd	Fastställs i Mål- och budgetdokumentet
Strategier	Förvaltning	Fastställs i Förvaltningsplanen
Aktiviteter	Förvaltning	Fastställs i Enhetsplanerna

## Det öppna Hallsberg

Glädje

Driv

Öppenhet

Hållbar kommun

Livslångt lärande

Allas inflytande

God service

# Vision och värdeord

Hallsbergs **varumärke** bygger vi inifrån, genom samtliga medarbetares medverkan i den dagliga kontakten med invånare och medarbetare. Det är genom vårt sätt att vara – **vår kultur** – vi levererar upplevelsen av och uppfattningen om Hallsberg. Avgörande för hur framgångsrika vi blir – hur starkt vårt varumärke blir – är i slutändan hur mötet mellan oss och vår omvärld fungerar. **Visionen** skapar en intern samsyn kring hur kommunen ska utvecklas i framtiden, den fungerar som en hjälp att fatta viktiga beslut och kan också uppbåda extra energi när det krävs.

## DET ÖPPNA HALLSBERG

### VISION

I Hallsbergs kommun är alla välkomna, oavsett vem man är, var man kommer från och vart man är på väg.

Den trivsamma blandningen av landsbygd, natur och samhällen erbjuder livskvalitet och upplevelser för alla.

Det lokala näringslivet visar framåtanda och drivkraft, och utvecklar både region och individer.

Våra goda kommunikationer med omvärlden skapar möten och formar Hallsberg till en kommun som alltid är vaken.

De kommunala verksamheterna verkar nära individen, erbjuder ett professionellt bemötande och är lyhörda för idéer och synpunkter.

Vi ser positivt på framtiden och tar långsiktigt ansvar för nuvarande och kommande utmaningar.

## GLÄDJE

Hallsbergs kommun, såväl organisation som geografiskt område, kännetecknas av varierande mötesplatser där människor känner glädje och stolthet.

Glädjeämnen i vardagen finns bland annat i kommunens varierande och fina natur och i det rika föreningslivet. Vi bemöter varandra med respekt, inspirerar och ger varandra kraft och energi.

### VÄRDEORD

## DRIV

Här får man saker gjorda. Man är snabb till beslut och entreprenörskap är ett honnörsord. Vi fångar upp goda idéer och omsätter dem i verklighet.

De kommunala verksamheterna kommunicerar tydligt och öppet, och beundras för sin förmåga att ta hand om synpunkter och utveckla kvalitén.

## ÖPPENHET

I dialog med invånare och näringsliv utvecklas hela kommunen. Vi tar intryck av goda idéer och stora förändringar är alltid väl förankrade och påverkade av dem som berörs.

Vi är stolta över vårt integrationsarbete och öppna för mångfald. Hallsberg är alltid öppet och vi erbjuder service dygnet runt.

# Strategiska områden

## STRATEGISKT OMRÅDE

Hallsbergs kommun ska vara ett ekonomiskt, socialt och ekologiskt hållbart samhälle, där människors livskvalité ökar utan att det påverkar vår gemensamma miljö.

Grunden för en stark välfärd är ordning och reda i kommunens ekonomi. Därför är det av stor vikt att den kommunala ekonomin präglas av överskott i goda tider som kan användas för att minska påfrestningar i lågkonjunkturer. För att varje skattekrona ska användas optimalt är det av vikt att kommunens arbete präglas av öppenhet och tydlighet.

Kommunen ska aktivt arbeta för att få fler i arbete. Det kan göras via aktivt arbete för att nya företag ska etablera sig i kommunen och antalet nystartade och växande företag ska öka. Vidare kan det ske genom att utveckla samverkan mellan näringsliv och skola i syfte att uppnå bättre matchning mellan människors kunskaper och arbetslivets behov. En del i detta arbete är att kommunen erbjuder praktikerplatser inom sina verksamheter.

Alla människor ska känna sig trygga i kommunen. Vår offentligt finansierade välfärd ska inte lämna någon utanför, oberoende av etnisk och religiös tillhörighet, kön eller ålder, utan ska anpassas utifrån den enskildes behov.

Genom en medveten samhällsplanering ska en blandad bebyggelse skapas, inte minst för att bidra till ett inkluderande samhälle präglad av mångfald och tolerans.

Vi ska aktivt arbeta mot alla former av diskrimineringar på kommunens arbetsplatser och därigenom vara ett föredöme för andra arbetsgivare.

Utsläppen av växthusgaser ska minska. Kommunens verksamheter ska vara föregångare och fasa ut användningen av fossila bränslen. Hallsbergs kommun ska arbeta för att minska vår klimatpåverkan och skapa förutsättningar för invånarna att också göra det. Användningen av produkter och material som innehåller farliga kemikalier ska minska.

HÅLLBAR KOMMUN

HÅLLBAR KOMMUN

### INDIKATOR

1. Det ekonomiska resultatet ska senast 2017 uppgå till 1,6% av skatteintäkter och generella statsbidrag. På längre sikt ska kommunens ekonomiska resultat över en konjunkturcykel uppgå till 2%. Utvecklingen ska redovisas i samband med tertialrapport, delårsrapport och årsredovisning.
2. Andelen av kommunens invånare, 20-64 år, som förvärvsarbetar ska öka.
3. Andelen medborgare i kommunen som känner sig trygga ska öka enligt nöjd regionindex (NRI) i medborgarundersökningen.
4. Brukarna inom socialförvaltningen som är nöjda med inflytandet ska öka.

### UPPFYLLELSE

1. Resultatet för år 2015 uppgår till 0,95 %. Resultatet redovisas i samband med bokslutet. Prognosen är att målet kommer att nås under 2016.
2. Senast publicerade mått kommer från 2014 då 77,4 % av befolkningen 16-65 år arbetar de. För män uppgår siffran till 80,4 och för kvinnor 74,0 %.
3. Utgångsvärdet är från 2012 då 66 % bedömde att Hallsbergs kommun var en trygg plats att leva och bo på, ett värde högre än rikssnittet som låg på 60 %.
4. 89 % av brukarna är nöjda med inflytandet jämfört med målet som ligger på 80 %.
5. Ett omfattande arbete har gjorts inom förvaltningen men ännu är målet inte uppnått så förvaltningen planerar ytterligare åtgärder för att nå målet.
6. Behörigheten till gymnasiet är 2015 87,5 % vilket är plats 100 av landets kommuner.

- |                                                                                                                                                                                                                                                                                                                                                                                                                                                                                                                                                                                                                                                                                                                                                                                                           |                                                                                                                                                                                                                                                                                                                                                                                                                                                                                                                                                                                                             |
|-----------------------------------------------------------------------------------------------------------------------------------------------------------------------------------------------------------------------------------------------------------------------------------------------------------------------------------------------------------------------------------------------------------------------------------------------------------------------------------------------------------------------------------------------------------------------------------------------------------------------------------------------------------------------------------------------------------------------------------------------------------------------------------------------------------|-------------------------------------------------------------------------------------------------------------------------------------------------------------------------------------------------------------------------------------------------------------------------------------------------------------------------------------------------------------------------------------------------------------------------------------------------------------------------------------------------------------------------------------------------------------------------------------------------------------|
| <ol style="list-style-type: none"> <li>5. Ogiltig frånvaro ska minska, antalet elever med ogiltig frånvaro med mer än 10% ska var noll.</li> <li>6. Behörigheten till gymnasiet ska 2015 vara minst 85% för att 2018 tillhöra de 25% som har högst behörighet i riket.</li> <li>7. Storleken på utsläpp, från uppvärmning av kommunala fastigheter, från kommunens verksamhetsanläggningar och från resor i tjänsten ska redovisas årligen, för att kunna följa minskningen.</li> <li>8. Andelen ekologiska och/eller närproducerade livsmedel som används ska öka till 40% senast år 2020.</li> <li>9. Vid planering av framtida bostadsbyggnad ska andelen av den underrepresenterade kategorin av bostäder öka.</li> <li>10. Matsvinnet ska minska med 5% årligen vid kommunens serveringar</li> </ol> | <ol style="list-style-type: none"> <li>7. Kommunens fastigheter är till största delen uppvärmda med fjärrvärme. Löpande plan för energibesparande åtgärder följs. En plan för att bara använda miljögodkända produkter är framtagen och ska genomföras 2016.</li> <li>8. Hallsbergs kommun har nått det nationella målet 25 % ekologisk konsumtion i offentlig sektor och tilldelats diplom från Ekomatcentrum</li> <li>9. Under året har planerats både för villabebyggelse och lägenhetsbebyggelse.</li> <li>10. Förvaltningen har påbörjat mätningen av svinn i delar av måltidsverksamheten.</li> </ol> |
|-----------------------------------------------------------------------------------------------------------------------------------------------------------------------------------------------------------------------------------------------------------------------------------------------------------------------------------------------------------------------------------------------------------------------------------------------------------------------------------------------------------------------------------------------------------------------------------------------------------------------------------------------------------------------------------------------------------------------------------------------------------------------------------------------------------|-------------------------------------------------------------------------------------------------------------------------------------------------------------------------------------------------------------------------------------------------------------------------------------------------------------------------------------------------------------------------------------------------------------------------------------------------------------------------------------------------------------------------------------------------------------------------------------------------------------|

## STRATEGISKT OMRÅDE

Det livslånga lärandet är basen för Hallsbergs kommuns utbildningssystem som börjar med förskola, via grund- och gymnasieskola till högskola och andra former av vuxenutbildning. Allas lika rätt till en bra utbildning är en förutsättning för ett samhälle där alla får ett gott liv.

Alla kommunens verksamheter ska verka för att lärandet fortsätter genom hela livet, såväl under som efter arbetslivet.

Vår förmåga att utveckla välfärden hänger ihop med hur vi kan göra vår kommun attraktiv för dem som redan bor här och öka inflyttningen till kommunen. En bra förskola och skola är en viktig del i det arbetet

## INDIKATOR

## UPPFYLLELSE

1. Varje förvaltning ska ha en strategisk plan för kompetensutveckling och kompetensförsörjning.
2. Andelen medarbetar med en specifik utvecklingsplan ska årligen öka för att senast år 2018 omfatta 90% av medarbetarna. Utvecklingen ska redovisas i samband med delårsrapport och årsredovisning.
3. Andelen av befolkningen i åldern 19-65 år som saknar gymnasieutbildning ska redovisas årligen, för att kunna följa förbättringen.
4. Minska barn i ekonomiskt utsatta familjer (barnfattigdom) från 11% till 8% 2015.
5. Antalet praktikplatser i kommunen ska uppgå till 50 platser.
6. Antalet barn som kan läsa när de lämnar årkurs 1 ska årligen öka för att 2018 vara 100%.
7. Vi ska ligga bland de 50% bästa kommunerna i landet när det gäller att nå A-nivån på nationella ämnesprov 2015, för att 2018 ligga bland de 25% bästa.

1. Arbetet med att ta fram en strategisk plan på kommunövergripande nivå har genomförts. Nästa steg är att samtliga förvaltningarna tar fram planer.
2. Förvaltningarna upprättar utvecklingsplaner i samband med att medarbetarsamtal sker. Hur stor andel av medarbetarna som har sådana utvecklingsplaner har dock inte rapporterats.
3. Andel med gymnasiebehörighet har de senaste tre åren ökat. Från 75 % 2013, 85 % 2014 till 87 % 2015.
4. I den senaste redovisningen är det 10 % av barnen som lever i ekonomiskt utsatta familjer, s.k. barnfattigdom, plats 108 av landets kommuner.
5. Förvaltningarna har redovisat tillgängliga praktikplatser till AMI. De platser som redovisats täcker nuvarande behov även fast inte antalet uppgår till 50 platser.
6. Andelen barn som kunde läsa då de lämnade åk 1 var 2013 85 %, 2014 92 % för att 2015 minska till 90 %. Men då resultat från en skola saknas har resultaten i praktiken förbättrats även under 2015.
7. Officiell statistik saknas. Meritpoäng per prov redovisas. För Hallsbergs del varierar resultaten om antalet A har ökat eller minskat i olika ämnen och i åk 6 och åk 9.

## STRATEGISKT OMRÅDE

ALLAS INFLYTANDE

De kommunala verksamheterna verkar nära individen, och ska erbjuda ett professionellt bemötande och vara lyhörda för idéer och synpunkter. Hallsbergs kommun ska ha ett väl utvecklat synpunkts- och klagomålssystem.

De som berörs, tex invånare eller medarbetare, ska ges möjlighet till inflytande vid större förändringar.

Kommunen omfattas av sex tätorter som alla på olika sätt bidrar till framgång och utveckling för människorna i hela kommunen. Tillsammans med invånarna i dessa tätorter, med omkringliggande landsbygd, ska kommunen arbeta för ett ökat lokalt engagemang och inflytande.

## INDIKATOR

## UPPFYLLELSE

ALLAS INFLYTANDE

1. Bemötande, tillgänglighet och servicegrad ska följas upp genom årliga mätningar och ska förbättras under mandatperioden.
2. 93% av brukarna inom socialförvaltningen ska vara nöjda med bemötandet.
3. Antalet inkomna synpunkter och klagomål ska öka.
4. Nöjd inflytandeindex (NII) enligt medborgarundersökningen ska öka.
5. Elevinflytandet ska årligen öka från idag, där 87% av eleverna i åk 5 och 66% av eleverna i åk 8 anger att de har inflytande, till att 2016 vara 95%.
6. 80% av socialförvaltningens brukare ska vara nöjda med inflytandet över den vård och omsorg de får.
7. Kommunen ska vara representerad på eller initiativtagare till minst tre sammankomster per tätort och år, för att ta del av respektive tätorts lokala frågor.

1. Öppenhet och påverkan har i webbgranskningen ökat från 2014 till 2015, från 50 till 57.
2. SAN rapporterar att 99 % av brukarna är nöjda med bemötandet.
3. Antalet inkomna synpunkter har ökat mellan 2014 och 2015. Glädjande nog har antalet personer som framför beröm till kommunen också ökat.
4. NII –index var 2012 42 för Hallsbergs kommun och för riket 39.
5. Elevers inflytande har ökat från att 71 % var nöjda 2014 till att 75,1 % var det 2015.
6. I förvaltningens enkät svarar 89 % att de är nöjda med inflytandet.
7. DOS rapporterar att de ej uppfyllt indikatorn under 2015.

## STRATEGISKT OMRÅDE

De kommunala verksamheterna ska kommunicera tydligt och öppet. Kommunen ska fortsätta att arbeta med att utveckla informationen till våra invånare.

Kommunen ska utöka möjligheten för invånarna att ta del av den kommunala servicen efter kontorstid.

Kommunen ska utöka möjligheterna till mer flexibel omsorg på de tider då efterfrågan finns.

GOD SERVICE

## INDIKATOR

1. Kommunen ska årligen öka antalet e-tjänster för att senast 2017, ha minst 20 stycken e-tjänster för våra medborgare, föreningar och företag.
2. Årliga mätningar ska genomföras för att mäta hur de som lever i kommunen upplever kommunens service. 2018 ska 80% vara nöjda eller mycket nöjda.
3. Kommunens resultat i SKL's årliga mätning av tillgänglighet och kvalitet på hemsidan ska årligen öka och kommunen ska ligga i den övre femtedelen av landets kommuner i mätningen.
4. Föräldrars nöjdhet med förskolans tillgänglighet ska årligen öka från idag, där 92% är nöjda, för att 2018 vara 97%.

## UPPFYLLELSE

1. Ingen förvaltning rapporterar om e-tjänster införts.
2. På kommunövergripande nivå har ingen mätning genomförts 2015. Dock är resultaten bättre för Hallsberg än för genomsnittet av kommuner i Sverige vad gäller bemötande vid telefon- och e-postkontakter med kommunen.
3. Kommunens tillgänglighet på webbplatsen uppgår till 73 vilket inte placerar Hallsberg bland den femtedelen bästa. Kommunernas värden varierar från det högsta på 92 till det lägsta 60.
4. Kommunen erbjuder omsorg på obekvämtid även fast behovet minskat. En större flexibilitet med öppettider före kl. 6.00 och efter kl. 18.00. har införts

GOD SERVICE

# Måluppföljning

	Nämndmål	Indikator	Måluppfyllelse
HÅLLBAR KOMMUN	8 stycken	15 stycken	7 av 15 uppfyllda 5 av 15 delvis uppfyllda
LIVSLÅNGT LÄRANDE	8 stycken	9 stycken	3 av 9 uppfyllda 5 av 9 delvis uppfyllda
ALLAS INFLYTANDE	7 stycken	10 stycken	6 av 10 uppfyllda 2 av 10 delvis uppfyllda
GOD SERVICE	8 stycken	11 stycken	5 av 11 uppfyllda 3 av 11 delvis uppfyllda

Inom strategiska områden;

Hållbar Kommun bedöms 12 av 15 indikatorer som helt eller delvis är uppfyllda, vilket motsvarar 80 procent.

Livslångt lärande bedöms 8 av 9 indikatorer som helt eller delvis är uppfyllda, vilket motsvarar 89 procent.

Allas inflytande bedöms 8 av 10 indikatorer som helt eller delvis är uppfyllda, vilket motsvarar 80 procent.

God service bedöms 8 av 11 indikatorer som helt eller delvis är uppfyllda. Vilket motsvarar 73 procent.

# Personalekonomisk redovisning

## Metod vid uttag av personalstatistik

From 2015 redovisas alla månadsanställda, tillsvidare samt visstidsanställda enl. AB, BEA och PAN. Jämförelse/förvaltning med tidigare år är inte möjlig pga. den omorganisation som gjordes under 2015.

1109 årsarbetare. De allra flesta av de månadsanställda har en tillsvidareanställning, 1094 personer. Resterande 135 personer har en tidsbegränsad anställning. Fördelningen är 89% resp. 11%.

## Antal anställda

Antalet anställda medarbetare var 1 229 personer (tillsvidareanställda och tidsbegränsat anställda med månadslön), varav 1042 kvinnor och 187 män (85% resp 15%). Omräknat till heltidsanställningar motsvarade det

Antal månadsanställda per förvaltning	Antal	Andel %
Kommunstyrelseförvaltningen	32	2
Drift- och serviceförvaltningen	147	12
Bildningsförvaltningen	438	36
Social- och arbetsmarknadsförvaltningen	611	50
<b>Totalt</b>	<b>1 229</b>	<b>100</b>

Personalomsättning för tillsvidareanställd personal	Antal	Andel %
Pension	44	14
Slutat på egen begäran	82	27
Annan anställning i kommunen	60	20
Övrigt	117	39
<b>Totalt</b>	<b>303</b>	<b>100</b>

Begreppet ”Annan anställning i kommunen” innefattar den interna rörligheten, till exempel byte av befattning, förvaltning, anställningsform, sysselsättningsgrad eller omorganisation inom kommunen. Oftast beror rörligheten på byte av anställningsform eller förändring av sysselsättningsgrad.

Pension	2016	2017	2018	2019	2020	2021	2022
<b>Pensionsavgångar tot</b>	21	32	32	17	31	28	35

Under 2015 gick 44 anställda i pension. De närmaste **5 åren** kan 133 personer komma att gå i pension. Under de kommande **tio åren** beräknas 300 personer att gå i pension. Beräknad pensionsålder är 65 år.

## Personalförsörjningsplan

Kommunen har beslutat att upprätta en personalförsörjningsplan. Den skall möta kommunens

framtida personal- och kompetensförsörjning. Ett inledande arbete har påbörjats och presenterats.

## Rekrytering

Under 2015 publicerades 179 st platsannonser. De flesta annonserades externt. En stor del av tjänsterna avsåg medarbetare till skola och förskola.

### Utbildning och kompetensutveckling

Individuell pensionsrådgivning erbjöds dem som önskade. För nya medarbetare hölls en central introduktion vid två tillfällen under året. Alla kommunens chefer har gått en arbetsmiljöutbildning samt två utbildningsdagar med teman Konflikthantering samt Samtalsmetodik. Det är utbildningar som samordnas av Regionhälsan.

### Löneöversyn

Löneöversyn genomfördes med samtliga fackliga organisationer. Den gjordes enligt dialogmodellen chef-medarbetare. Undantaget från dialogmodellen var Kommunals medlemmar där traditionell förhandling användes för alla utom för Kommunals medlemmar inom Bildningsförvaltningen.

### Jämställdhet

Lönekartläggningen för Hallsbergs kommun visar inte på några osakliga löneskillnader mellan könen.

Sjukfrånvaro	2009	2010	2011	2012	2013	2014	2015
Total sjukfrånvaro/sammanlagd ordinarie arbetstid	6,41	5,56	5,65	5,36	5,96	7,86	7,78
Summa tid med långtidssjukfrånvaro (>60 dagar)/ total sjukfrånvaro	42,77	46,30	46,37	40,58	42,9	45,7	42,32
Total sjukfrånvaro kvinnor/sammanlagd ordinarie arbetstid kvinnor	7,01	6,13	6,17	5,95	6,43	8,75	8,57
Total sjukfrånvaro män/sammanlagd ordinarie arbetstid män	3,57	3,18	3,45	2,81	3,97	3,46	4,06
Total sjukfrånvaro -29 år/sammanlagd ordinarie arbetstid för gruppen	3,51	2,98	3,64	3,19	3,45	6,19	4,24
Total sjukfrånvaro 30-49/sammanlagd ordinarie arbetstid för gruppen	7,96	5,72	5,80	5,14	5,65	7,14	8,13
Total sjukfrånvaro 50- år/sammanlagd ordinarie arbetstid för gruppen	5,75	5,95	5,97	6,10	6,94	8,86	8,61

Sjukfrånvaron för 2015 var 7,78 %. Den är i stort sett oförändrad jämfört med 2014. Sjukfrånvaron ökar i riket och så har det varit även i Hallsberg. Under senare delen av 2015 minskade sjukfrånvaron något. Under sista halvåret har det arbetats aktivt från förvaltningarna med stöd från personalavdelningen med att försöka sänka sjukfrånvaron.

### Arbetsskador

2015 var antalet anmälda arbetsskador 49. Majoriteten är olycksfall och flera var halkolyckor. Anmälda tillbud var 101 st, en ökning från föregående år. Den största delen tillbud handlar om hot och våld, framför allt inom vård och omsorg. Åtgärder för att fortsätta minska både arbetsskador och tillbud är tex att diskutera dem på arbetsplatsträffar, jobba med bemötande, handledning etc.

### Företagshälsovård

From april 2015 så ingår Hallsbergs kommun i den gemensamma nämnden för Företagshälsa och tolkförmedling (Regionhälsan). I nämnden ingår Regionen, Kumla kommun, Laxå kommun samt delar av Örebro kommun. From 2016 ingår också Lindesbergs kommun i samarbetet.

Avsikten med byte av företagshälsovård var att ge kommunen ett större inflytande och påverkansmöjlighet på företagshälsovården både via politiken i nämnden och på tjänstemannanivå via personalchefen i ägarrådet.

## Policies och planer

*Kommunfullmäktige har fastställt policies och planer där redovisning av hur kommunen har arbetat för att uppfylla dessa, ska göras i årsredovisningen. Miljömålsprogrammet för 2013-2020 har senarelagts. Miljöredovisningen som tidigare ingått i årsredovisningen har därför utgått sedan 2013.*

### Integration och etnisk mångfald

Nämnderna redovisar i sina verksamhetsberättelser hur man uppfyller planen för integration och etnisk mångfald.

Drift- och servicenämnden arbetar kontinuerligt med integrationsfrågor i den fysiska samhällsplaneringen. Praktikplatser erbjuds i mån av tid och resurser.

Mottagandet i skolan för de kommunplacerade flyktingbarn och elever som tas emot är en naturlig och viktig del av integrationen.

Det pågår ett medvetet arbete med att stärka och utveckla barnens språk på förskolorna. Biblioteket stimulerar kulturell mångfald, där man kan läsa tidningar och tidskrifter samt låna böcker på sitt eget språk.

I den nya föreningspolicyn föreslås att föreningar som arbetar med mångfald och integration skall gynnas. I nationaldagsfirandet uppmärksammas och välkomnas de nya svenska medborgarna.

Social- och arbetsmarknadsförvaltningen har årliga genomgångar av kommunens policy för diskriminering.

Inom de verksamheter där det är möjligt, rekryteras personal med kunskaper i andra språk.

Under 2015 har verksamheten inom AMI och IFO erbjudit utbildning i lokalvård och ett alfabetiseringsprojekt med syfte att lära deltagarna läsa och skriva vilket är en grund för att erhålla arbete i Sverige.

### Folkhälsoarbete

Avsikten med folkhälsoarbetet är att främja en god och jämlik hälsa hos befolkningen.

Folkhälsoarbetet sker i samverkan i Sydärke. Sydärkes Folkhälsoteam har sitt säte i Lekebergs kommun.

År 2014 inrättades folkhälsoutsiktet i Hallsbergs kommun. Utsiktet skall leda arbetet med att ta fram, genomföra och följa upp en folkhälsoplan för kommunen. Resultatet rapporteras till kommunstyrelsen. Folkhälsoplanen fastställs av kommunstyrelsen.

Nämnderna skall i sina verksamhetsberättelser redovisa hur man arbetat för att främja en god och jämlik hälsa hos befolkningen.

Drift- och serviceförvaltningen sköter kommunens motionsspår och friluftsbad. Dessa arenor och aktiviteter underlättar för kommuninvånarna att ha ett aktivt fysiskt liv, vilket främjar folkhälsan.

Under 2014 utarbetades en folkhälsoplan med fokus på barn, unga och äldre. Prioriterade mål har tagits fram och indikatorer med aktuella värden från "Liv och hälsa ung 2014" samt "Hälsa på lika villkor". Planen började gälla under 2015.

Dagverksamheterna i kommunens tätorter satsar på hälsobefrämjande åtgärder, såsom gymnastik, promenader, fester och andra "må bra"-aktiviteter. På dagcentralerna arrangeras olika aktiviteter för att locka seniorer till social samvaro. Folkhälsoteamet deltog i utarbetandet av Äldreplanen. Ett av områdena i planen fokuserar på hälsofrämjande insatser. Under 2015 arrangerades en kampanjvecka med syfte att ge seniorer kunskap så att fall kan elimineras. Två seniordagar har arrangerats, med välfärdsteknologi på dagordningen. Syftet var att visa hur äldreomsorgen kan kompletteras med hjälp av e-hälsa.

### Handikappolitiskt program

Varje år ska nämnderna beskriva vad man gjort för att öka tillgängligheten för personer med funktionsnedsättningar.

Drift- och serviceförvaltningen arbetar kontinuerligt med tillgänglighetsfrågor i allmänna miljöer.

Elevehälsan har särskild kompetens när det gäller elever med behov av särskilt stöd.

Hörselpedagoginsatser kan avropas genom avtal med Örebro kommun.

Skolläkare köps in via avtal. Kommunen har även ett samarbete med Specialpedagogiska skolmyndigheten.

Barn i behov av särskilt stöd (bibass) tenderar att bli fler, och behoven blir mer omfattande.

Behovet av insatser på grund av medicinska skäl har ökat inom förskolan.

Social- och arbetsmarknadsförvaltningens medarbetare undviker parfym och andra produkter med starka dofter i arbetet. En dialog pågår med medarbetare om rökning i tjänsten, det vill säga var och när man röker. Bland annat ska rökning undvikas i närheten av entréer och strax innan man går in till en vårdtagare. Förvaltningens lokaler skall vara tillgängliga för alla, bland annat genom öppettider, aktiviteter, och fysisk miljö, såsom dörröppnare.

## Sponsringspolicyn

Kommunfullmäktige beslutade år 2013 att fastställa en sponsringspolicy.

Kommunstyrelsen skall varje år i samband med sin verksamhetsberättelse redovisa förekomsten av sponsringsavtal.

Respektive nämnd skall varje år i samband med sin verksamhetsberättelse redovisa förekomsten av mottagande av sponsring.

Under 2015 har kommunstyrelsen sponsrat för totalt 64 tkr till följande föreningar:

OK Tisaren, Indianerna Speedway, IFK Hallsberg Hockey, IFK Hallsberg FK, VIF Fotboll, Sköllersta IF, Pålsboda Gymnastik & Idrottsförening, samt MHF Bergslagen. Dessutom har bidrag lämnats till BRIS med 32 tkr.

Inom Bildningsnämndens område har kolloverksamheten bedrivits med stöd från Röda Korset.

Övriga nämnder redovisade ingen sponsring under 2015.

# Kommunstyrelsen

*Antal ledamöter: 15*

*Ordförande: Andreas Svahn*

*Kommundirektör: Torbjörn Dybeck*

## **Årets verksamhet**

Kommunstyrelsen har svarat för övergripande ledning och uppföljning genom budget, månadsrapporter och delårsrapport samt genom arbete med mål och ramar.

## **Kommunstyrelse**

Kommunstyrelseförvaltningen har förutom att vara kommunstyrelsens stöd beträffande kommunstrategiska frågor, administration, protokoll och utredningar även ansvarat för alla interna stödfunktioner till övriga förvaltningar i kommunen. Förvaltningen har under året ansvarat för Kansli-, Näringsliv- och Turism-, Ekonomi-, och Personalavdelning. Men även transfereringar såsom Nerikes brandkår, Sydnärkes utbildningsförbund, Länstrafiken och färdtjänst mm.

## **Kansliavdelning**

Kansliavdelningen med ansvar för bland annat ärendehantering, utredningar, juridik, arkiv, strategiska frågor, beredskap med mera. Avdelningen har under perioden särskilt arbetat med frågor om samarbete i Sydnärke och med andra parter. Vidare har avdelningen planerat och genomfört vänortsträff i Gifhorn.

## **Näringsliv/Information/Turism**

Hallsbergsnytt & Evenemangsnytt delades ut till alla hushåll i januari månad. Inför sommaren har en gemensam turistbroschyr för Hallsberg, Lekeberg, Kumla och Örebro tryckts upp och en lokal turistinformation om Hallsberg. En ny folder för Tisarstrands Camping producerades under våren. Sidan ”Bo i Hallsberg” omarbetades och fick ett nytt utseende med nytt innehåll. Visit Hallsberg- en upplevelse och besöksguide byggdes upp under sommaren och lanserades i september månad. Under hösten har större förändringar arbetats med på hemsidan på grund utav organisationsförändringar.

## **Ekonomiavdelningen**

Ekonomiavdelningen fortsätter arbeta med den löpande utvecklingen av processer och riktlinjer inom kommunens ekonomiområde.

Ekonomiavdelningen har under våren uppgraderat Agresso (ekonomisystemet) och i samband med det utvecklas och förbättras rutinerna.

Trycket på ekonomiavdelningen ökar i takt med att fler kommuner blir medlemmar i Taxe- och avgiftsnämnden.

Under året har det varit viss omsättning på personal

och en föräldraledighet påbörjades i augusti. En ekonomitjänst gjordes om till upphandlingstjänst och i april anställdes en upphandlare.

Uppdatering av kodplan utifrån Kommunbas 13 är gjord. Dessutom är arbetet med komponentavskrivningar påbörjat.

## **Personalavdelningen**

Personalavdelningen ansvarar för alla övergripande personalfrågor och har en råd- och stödgivande funktion till framförallt chefer.

Personalavdelningen fortsätter arbete med att utveckla de löpande och strategiska processerna och riktlinjer inom personalområdet. En chefs- och personalhandbok har framställts. Ett antal utbildningsdagar har anordnats för alla chefer i till exempel konflikt- hantering och samtalsmetodik. Från och med 1 april så anslöt sig kommunen till Nämnden för Företags- hälsa och tolkförmedling.

En arbetsmiljöutbildning är påbörjad för alla chefer och arbetsplatsombud. Ett arbete har påbörjats under hösten med att gå igenom all sjukfrånvaro i samarbete med företagshälsovården.

## **Strategiskt planarbete och Kart/Gis**

Ansvaret för det fysiska planarbetet ligger under kommunstyrelsen sedan årsskiftet. Detsamma gäller ansvaret för kartor och Gis arbetet. Under året har arbetet med en ny översiktsplan för kommunen pågått. Den nya översiktsplanen förväntas vara klar för beslut i kommunfullmäktige under våren 2016. Genom det samarbetsavtal som skrivits under med Kumla har plan-, kart-, och mätavdelningen flyttat till Kumla från den 1 september.

## **Mark och exploatering**

Kommunen har under året sålt 14 kommunala tomter varav 8 stycken är slutbetalda. 11 stycken är i Hallsbergs tätort och 3 stycken i Vretstorp. Det finns fortsatt stort intresse för kommunala tomter och i dagsläget finns totalt cirka 90 tomter till försäljning.

## **Ekonomi**

Kommunstyrelseförvaltningen

\*På grund av organisationsförändring är utfallet ej jämförbart mellan 2014 och 2015.

\* På grund av organisationsförändring är utfallet ej jämförbart mellan 2014 och 2015

Kommunstyrelsen Belopp i tkr	Utfall* 2014	Budget 2015	Utfall 2015	Över-/ underskott
Intäkter	+174 611	+6 276	+7 016	+ 740
Kostnader	-222 577	-39 206	-39 759	-553
- varav personalkostnader	-89 855	-24 326	-22 133	+ 2 193
- varav kapitalkostnader	-37 102	-3 888	-3 336	+552
- varav lokalkostnader	-30 653	-888	-931	-43
- varav övriga kostnader	-64 967	-10 104	-13 359	-3 255
Nettokostnad	-47 966	-32 930	-32 743	+ 187

Kommunstyrelsen <b>Transfereringar</b> Belopp i tkr	Utfall* 2014	Budget 2015	Utfall 2015	Över-/ underskott
Intäkter	+ 21 579	0	2 276	+2 276
Kostnader	-159 329	-126 235	-127 527	-1 292
- varav personalkostnader	-21 675	-867	-1 259	- 392
- varav kapitalkostnader	0	-1 183	-892	+291
- varav lokalkostnader	-233	-80	-90	-10
- varav övriga kostnader	-137 421	-124 105	-125 286	-1 181
Nettokostnad	-137 750	-126 235	-125 251	+984

#### Gemensam verksamhet

Kommunstyrelseförvaltningen redovisar ett överskott på 1 171 tkr per 31 december 2015 (inklusive transfereringar).

Kommunstyrelsens sammanträdeskostnader och ordförandes kostnader är liksom föregående år lägre än budget och slutar på ett positivt resultat vid årets slut på 187 tkr.

Stor del av kommundirektörens kostnader är bidrag till Folkets hus föreningar på totalt 720 tkr 2015. Ett samarbete med Stiftelsen Activa och projektet

Total Drift/avdelning Belopp i tkr	Utfall* 2014	Budget 2015	Utfall 2015	Över-/ underskott
Kommunstyrelse	-5 266	-5 649	-5 674	-25
Kommundirektör	-3 775	-3 716	-3 587	+129
Kansliavdelningen	-2 923	-3 298	-3 282	+16
Näringsliv- och Turismavd	-3 076	-2 346	-2 620	- 273
Ekonomiavdelningen	-7 128	-7 340	-7 218	+122
Personalavdelningen	-9 750	-6 541	-6 222	+319
Samhällsplanering		0	-21	+21
Planarkitekt		-3 219	-3 347	-128
Mätningssingenjör		-821	-814	+6
Intern Serviceavdelning	- 9 544	0	0	0
Varav Stab, post, Repro, växel och IT	-5 487	0	0	0
Varav Fastighetsavd därav Kopparslagaren därav Kronan	- 3 680 +152 - 928	0	0	0 0 0
Varav Städavdelning	+ 357	0	0	0
Varav Måltidsavdelning	- 734	0	0	0
Flyktingavdelningen	0	0	0	0
Arbetsmarknadsenheten	- 6 504	0	0	0
KSF gemensam verksamhet totalt	- 47 966	-32 930	-32 743	+ 187
Transfereringar	-137 750	-126 235	-125 251	+ 984
Summa nettokostnader KSF	-185 716	-159 165	-157 994	+ 1 171

#### Transfereringar

Totalt på transfereringar är överskottet 984 tkr. Till stor del beroende utav färdtjänst och företagshälsovården. Företagshälsovården har vi inte haft helårseffekt på.

# Drift- och servicenämnden

*Antal ledamöter: 11*

*Ordförande: Lotta Öhlund*

*Förvaltningschef: Carita Prim, Tillförordnad förvaltningschef Clas-Göran Classon.*

- Drift- och service nämnden ansvarar för den löpande driften och underhållet av gator, vägar, parker och offentliga platser.
  - Svarar också för kommunens vatten- och avloppsreningsverksamhet.
  - Hanteringen av tillståndsärendena för allmän plats, parkering och ledningsarbeten.
  - Myndighetsutövningen inom miljö- och livsmedelsområdena.
  - Bygglov och myndighetsutövningen enligt Plan- och bygglagen.
  - Handläggningen av kommunens bostadsanpassningsbidrag och energi- och klimatrådgivning.
  - Nämnden ansvarar även för kommunens fastigheter, växel och repro samt städ och kosthantering till kommunens skolor och äldreboenden.

## Årets verksamhet

Gata/Park har anlagt en temporär park på tomten där Folkets hus i Hallsberg låg. De har sanerat äldre VA-ledningar och anlagt en ny dagvattenpumpstation som tar hand om dagvatten från kvarteret Mejeriet och parkeringen vid Konsum. En hel del arbete har också lagts ner på att skylta om hastigheter i Hallsberg i projektet ”rätt fart i staden”.

Ett nytt fastighetssystem har införts under året. Syftet är bland annat att kvalitetssäkra processerna, arbeta mer effektivt, skapa en bättre överblick av verksamheten och få alla hyresgäster och verksamheter att felanmäla och beställa tjänster på ett och samma sätt.

Fastighetsavdelningen arbetar nu med en helt ny underhållsplan för första gången på många år. Syftet är att kunna effektivisera och planera förvaltningen av kommunens fastigheter på ett optimalt sätt. Statusbesiktning och uppdatering av planen sker kontinuerligt.

Arbetet med uppmätning av kommunens fastigheter och digitalisering av ritningar är klart och det finns nu aktuella ritningar på samtliga av kommunens verksamhetsfastigheter.

Den 5-6 september 2015 drabbades Hallsberg av ett skyfall som ställde stora delar av centralorten under vatten. Kommunens egna anläggningar drabbades av översvämningen och totalt 11 av kommunens fastigheter fick vattenskadorna och ett krävande återställningsarbete påbörjades. Detta arbete har pågått under hösten och kommer fortsätta även under 2016.

Även Gata/Park har jobbat mycket med att återställa skador på vägar och motionsspår under hösten på grund av översvämningen.

Det har handlagts 222 bostadsanpassningsärenden under året, vilket är något färre än tidigare år. Hallsbergs kommun har nått det nationella målet 25 % ekologisk konsumtion i offentlig sektor och tilldelats diplom från Ekomatcentrum.

Under försommaren besiktigades samtliga dricksvatten-reservoarer i kommunen samt en ny tryckstegrings-pump monterades för säkrare distribution av dricksvatten mellan Hallsberg och Östansjö.

Under hösten har även stora resurser lagts på att renovera avloppspumpar på olika platser i kommunen. I början av 2015 testkördes den nya slamavvattningsutrustningen vid Hallsbergs avloppsreningsverk. Resultatet av provdriften har under året varit bra med avseende på arbetsmiljö, energiåtgång samt kemikalieförbrukning.

Avfallsverksamheten har övergått till Sydnärkes kommunalförbund, där arbetet från och med 2015 bedrivs i samarbete med Askersund, Laxå och Lekeberg.

## Verksamhetsmått

Totalt visar Drift- och service ett underskott på 241 tkr per den 31 december på den skattefinansierade verksamheten.

Volymuppgifter	Utfall 2013	Utfall 2014	Utfall 2015
Otjänligt dricksvattenprov, antal	0	0	*6
Överskridande av antal gränsvärden antal riktvärden på avloppsreningsverk	0 8	0 3	**1
Avloppsstopp och vattenläckor antal	14	35	15

\*Antalet otjänliga dricksvattenprov är 6 stycken för 2015. Samtliga i samband med haveri på ledningar bortsett två som beror på en gammal kvarliggande förorening i ledningsnätet som först uppdagas när ledningen togs i bruk.

\*\*Inget gränsvärde har överskridits under 2015, endast ett riktvärde.

## Ekonomi Driftredovisning skatt

Belopp i tkr				
	Bokslut 2014	Budget 2015	Bokslut 2015	Över-/ underskott
Intäkter	181 562	160 347	164 050	3 703
Kostnader	-208 317	-186 465	-190 409	-3 944
- därav personal	-62 239	-57 552	-57 968	-416
- därav kapital	-47 669	-42 450	-41 771	679
- därav lokal	-30 369	-40 435	-34 616	5 819
- därav övriga	-68 040	-46 028	-56 054	-10 026
Nettokostnad	-26 755	-26 118	-26 359	-241

### Nämnd- och styrelseverksamhet

Verksamheten visar ett positivt resultat på 332 tkr på grund av minskad semesterlöneskuld då avfallshanteringen övergått till Sydärkes kommunalförbund. Kvarvarande kostnader och intäkter efter övertagandet är nu flyttat till skattekollektivet.

### Fordonsverkstad

Bilpoolens leasingbilar visar ett underskott medan Gatukontorets reparationsverkstad visar ett överskott och totalt har verksamheten ett positivt resultat vid årets slut på 122 tkr.

### Teknisk planering

Verksamheten visar ett underskott på 180 tkr då intäkter för resurs blivit mindre än i budget.

### Gatuingenjör

Kostnader för utförande av arbete inom verksamhetens trafikreglering har blivit högre än budget med 217 tkr. Utöver detta har parkeringsövervakningen ett underskott vid årets slut på 19 tkr.

### Planeringsingenjör

Här ligger kapitalkostnader och intäkter för hyra för Återvinningscentralen samt kostnader för arbete utfört av Gatukontoret. Lakvattenrening som är huvudverksamheten har på grund av vakans till stor del under året inte utfört planerat arbete och därmed visar verksamheten totalt ett överskott på 747 tkr.

### Gata/Park

Vinterväghållning visar ett underskott på 34 tkr och barmarksrenhållning på 255 tkr. Beläggningsunderhåll ett överskott på 193 tkr. Den stora avvikelser är personal och maskinfördelning som visar ett underskott på 2,3 mkr mot budget men som delvis hämtas upp av ett överskott på gemensamma kostnader för gator och vägar på 1 087 tkr.

Under året har Gata/Park haft extra kostnader på grund av översvämningen med 500 tkr som är upptagna som en fordran på försäkringsbolaget. Totalt visar verksamheten ett underskott på 921 tkr.

### Fastighet

Kostnader och intäkter för kommunens fastigheter och lokaler visar ett underskott på totalt 172 tkr. Fastighetsavdelningen har även fått försäkringsersättning på grund av branden i Östansjö med 778 tkr. Översvämningkostnader under året slutar på 2,8 mkr och för att återställa alla skador kommer kostnader även under 2016.

### Bostadsanpassning

Verksamheten visar ett underskott per 31 december med 697 tkr, utfallet är lägre än föregående år med 437 tkr. Färre antal personer har fått hjälp under 2015.

### Serviceavdelning

Budgeten ligger något felfördelad mot verksamheten men totalt visar serviceavdelningen ett underskott på 64 tkr som beror på för höga lönekostnader.

### Städ

Avdelningen har ett underskott per 31 december på 22 tkr med en omsättning på 17 mkr.

Högre materialkostnader har hämtats upp av minskade personalkostnader.

### Måltid

Verksamheten har fått försäkringsersättning på 496 tkr för branden i Östansjö Folkets Hus och visar därmed upp ett positivt resultat på 79 tkr. Lönekostnaderna har varit för höga under året mot budget men minskat mot föregående år med 548 tkr.

### Energi- och klimatrådgivning

Verksamhetens budget har inte användas då kostnaderna varit lite lägre än det bidrag vi fått från Energimyndigheten. Mellanskillnaden är upptagen som skuld till myndigheten och efter detta blir resultatet positivt med 198 tkr.

### Framtiden

En samordning av grönyteskötseln planeras införas under våren 2016. Det innebär att personal och kostnader kommer att överföras från Fastighetsavdelningen till Gatukontoret.

Under 2016 kommer även vaktmästartjänster på kommunens skolor att föras över till Bildningsförvaltningen. Under kommande år kommer ett arbete startas för att höja Ekoparkens status både vad gäller funktionalitet och som rekreationsområde.


### Ekonomi VA Driftredovisning avgift

Belopp i tkr	Bokslut 2014	Budget 2015	Bokslut 2015	Över-/underskott
Intäkter	32 986	32 982	33 450	468
Kostnader	-32 986	-32 982	-33 450	-468
- därav personal	-4 046	-4 756	-4 235	521
- därav kapital	-6 931	-7 862	-7 017	845
- därav lokal	-4 137	-2 839	-3 601	762
- därav övriga	-17 872	-17 525	-18 597	-1 072
Nettokostnad	0	0	0	0

Kapitalkostnaderna är lägre än budget med 845 tkr. Detta beror främst på att investeringarna ej har genomförts fullt ut. Lönekostnaderna är lägre då det saknats resurser på grund av föräldraledighet under året och som också påverkat investeringsvolymen och driften.

Per den 31 december 2015 är den totala skulden till VA-verksamheten 10 547 tkr i resultatutjämningsfonden, efter att ett plusresultat har överförts till fonden på 3 514 tkr.

### Måluppfyllelse

HÅLLBAR KOMMUN	Nämndmål	Indikator	Måluppfyllelse
	<ul style="list-style-type: none"> <li>Miljöpåverkan från nämndens verksamheter ska årligen minska.</li> <li>Andelen ekologiska och/eller närproducerade livsmedel som används ska öka.</li> </ul>	Energibesparande åtgärder enligt plan. 25% ekologisk konsumtion	
LIVSLÅNGT LÄRANDE	Nämndmål	Indikator	Måluppfyllelse
	<ul style="list-style-type: none"> <li>Möjliggöra att fler ungdomar och vuxna kommer i sysselsättning och därmed når egen försörjning.</li> <li>Varje medarbetare inom Hallsbergs kommun ska ha en fastställd utvecklingsplan.</li> </ul>	30 st praktikplatser per år.	
ALLAS INFLYTANDE	Nämndmål	Indikator	Måluppfyllelse
	<ul style="list-style-type: none"> <li>Utveckla samarbete, inflytande och lokalt engagemang i varje kommunedel.</li> <li>Skapa Hallsberg som ”den miljömedvetna kommunen” i samarbete med skola/förskola, föreningar och innevånare.</li> </ul>	En träff per tätort med lokala intressegrupper per år.  Studiebesök  5% minskning/år i matsvinn	
GOD SERVICE	Nämndmål	Indikator	Måluppfyllelse
	<ul style="list-style-type: none"> <li>Säkerställa en långsiktig produktion och leverans av ett hälsosamt, godkänt och bra dricksvatten.</li> <li>Möjliggöra att invånarnas synpunkter, förslag, frågor, ansökningar och felanmälningar tas tillvara på ett effektivt och flexibelt sätt.</li> </ul>	Inga otjänliga prover  Nytt felanmälningssystem  Återkoppling inom 2 arbetsdagar.	

# Bildningsnämnden

*Antal ledamöter: 11*

*Ordförande: Siw Lunander*

*Förvaltningschef: Fredrik Nordvall*

Bildningsnämndens verksamhet omfattar; förskola, pedagogisk omsorg, förskoleklass, grundskola, fritidshem, särskola, kulturskola, biblioteksverksamhet, kultur- och föreningsverksamhet samt medverkan i Hallsbergs familjecentral.

## Årets verksamhet

Till 2015 bytte nämnden namn från Kultur- och utbildningsnämnden till Bildningsnämnden. Ansvaret för fritidsavdelningen flyttades från dåvarande teknik- och plannämnden till bildningsnämnden. Kultur och fritidsfrågorna behandlas politiskt i ett kultur- och fritidsutskott, som sammanträder fyra gånger per år.

Hallsbergs förskolor och skolor arbetar målmedvetet med att utveckla verksamheterna med målet att skapa landets bästa förskolor och skolor. Det systematiska kvalitetsarbetet är väl förankrat i organisationen och involverar alla nivåer; från politik, förvaltning, förskolechefer/rektorer, processledare/utvecklingsledare till pedagogerna och våra barn/elever.

Det är glädjande att kunna konstatera att det målmedvetna arbetet som görs, också ger tydliga mätbara resultat.

IT-satsningen i skolan startade 2012 och var helt utbyggd under hösten 2015. Det innebär att alla elever från skolår 7-9 har tillgång till en lärplatta/bärbar dator per elev och alla elever från skolår 1-6 har en lärplatta till två elever.

Kulturskolan har förutom de avgiftsbelagda kurser som elever kan söka på sin fritid, även ett gott samarbete med kommunens grundskolor. Alla elever får på så vis tillgång till delar av kulturskolans utbud. Under 2015 har nya lokaler ställts i ordning för att bilda ett ungdomens hus. Där kommer förutom kulturskola även fritidsgård och ungdomsmot-tagning att finnas.

Kulturavdelningen har under året haft flera evenemang som riktat sig till allmänheten, från konstutställningar till nyårsfirande.

Satsningen på att utveckla Bergöö-kvarteret har fortsatt under 2015. I magasinsbyggnaden bakom Bergöö-huset finns modelljärnvägen, som är en skalenlig modell av Hallsbergs bangård. Magasinet inrymmer även en permanent utställning om järnvägens historia i Hallsberg. Under 2015 öppnades ett enklare café i lokalerna. Utställningarna är välbesökta.

2015 övertog bildningsnämnden ansvaret för fri-

tidsavdelningen, som ansvarar för kommunens idrottsföreningar, fritids- och sportanläggningar samt ungdomsgårdarna. Under året har fritidsavdelningen jobbat fram en ny föreningspolicy som ska träda i kraft 2016.

## Verksamhetsmätt

Antal barn i förskoleverksamhet och på fritidshem är jämförbara med 2014 medan eleverna i grundskolan ökar. Detta beror dels på att det finns fler elever i skolåldern och dels på att fler elever väljer att gå kvar i skolan i hemkommunen. Vi har även fler elever från andra kommuner i våra skolor.

Volymuppgifter	2013	2014	2015
Barn i pedagogisk omsorg	43	40	39
Barn i förskolan	682	698	697
Elever i förskoleklass och grundskola	1 588	1 599	1 658
Barn på fritidshem	620	661	655
Kulturskolan, antal elever i ämneskurs och gruppkurs	267	215	248
Biblioteksverksamhet, antal utlån	91 305	90 007	87 532
Antal anställda i Bildningsförvaltningen	465	444	438

Personaltäthet	2013	2014	2015
Antal elever per årsarbetare år 1-9	10,6	12,3	13,3
Antal elever per årsarbetare i förskoleklass	18,2	17,1	17,2
Antal barn per årsarbetare i förskolan	5,1	5,6	5,6
Antal barn per årsarbetare i pedagogisk omsorg (familjedaghem)	3,9	4,2	4,3
Antal barn per årsarbetare i fritidshem	23,0	22,0	22,3

Personaltätheten minskar i grundskolan och på fritidshemmet medan den är i princip oförändrad i förskolan och pedagogisk omsorg.

## Kvalitetsmätt/måluppfyllelse

Under 2014 bröt Hallsbergs kommun en lång trend av svaga skolresultat. Tydligast var det i skolår 9 där andelen gymnasiebehöriga steg från 73,4% till 83,3%. Det är därför roligt att kunna konstatera att andelen gymnasiebehöriga åter steg till 87,5% under 2015. Ett annat kvalitetsmätt är andelen elever som klarar kunskapskraven i samtliga ämnen. 2015 var det 81% av eleverna i skolår 9, som klarade kunskapskraven i alla ämnen, att jämföra med 71,4%

(2014) och 63,3% (2013). Ett annat utvecklingsområde har varit andelen elever som klarar kravnivån på de nationella proven i skolår 3. Lägst resultat har det varit i matematik. 2015 var det 73,4% som klarade nationella proven i matematik, skolår 3, att jämföra med 36% (2014) och 57,3% (2013).

Måluppfyllelse skolår 9	2015	2014	2013
Andel behöriga till yrkesprogram i Hallsbergs kommun	87,5%	83,3%	73,4%
Andel behöriga till yrkesprogram i riket samtliga kommuner	85,6%	86,9%	87,6%
Andel elever i åk 9 som ej uppnått målen i ett eller flera ämnen i Hallsbergs kommun	19%	28,6%	36,7%
Andel elever i åk 9 som ej uppnått målen i ett eller flera ämnen i riket samtliga huvudmän	23%	22,6%	23,0%
Genomsnittligt meritvärde i Hallsberg	227,0	202,3	195,4
Genomsnittligt meritvärde i riket samtliga huvudmän	224,7	214,8	213,1

## Ekonomi

Bildningsnämndens gör ett överskott med 2200 tkr, vilket motsvarar en avvikelse på 0,8% av nämndens nettobudget.

Det ekonomiska resultatet är resultatet av ett hårt och målmedvetet arbete för att få en budget i balans. Det är även flera statsbidrag som har kommit verksamheten till del sent på året och dessutom varit större än budgeterat. En annan glädjande faktor är att allt fler av kommunens barn och ungdomar väljer att gå i våra kommunala skolor, samtidigt som fler elever från andra kommuner även väljer någon av Hallsbergs kommunala skolor.

Förvaltningen har även arbetat framgångsrikt med den planeringsreserv som skapades inför 2014. För övrigt har återhållsamhet varit ett ledord, på alla nivåer

**Resurserna fördelar sig på följande verksamheter:**

Kostnader i tkr	2014	2015
Förskoleklass/Grundskola/Fritidshem	-145 969	-143 617
Förskolan/Öppna Förskolan	-92 269	-97 214
Gemensamt	-15 226	-15 910
Elevhälsan	-8 377	-7 997
Kulturskola	-3 155	-3 204
Särskola	-4 608	-6 102
Bibliotek	-5 332	-5 423
Kultur och föreningsverksamhet	-4 118	-4 164
Fritid	-23 412	-24 386
<b>Summa kostnader</b>	<b>-302 750</b>	<b>-308 017</b>

Belopp i tkr	Bokslut 2014	Budget 2015	Bokslut 2015	Över/underskott
Intäkter	39 520	35 334	39 722	+ 4388
Kostnader	-302 750	-305 825	-308 017	- 2 192
- varav kapitalkostnader	-2 680	-2 780	-2 607	+ 173
- varav lokalkostnader	-55 242	-55 695	-54 858	+ 837
- varav personalkostnader	-180 804	-188 462	-181 778	+ 6 684
- varav övrigt	-64 024	-58 888	-68 774	- 9 886
<b>Nettokostnad</b>	<b>-263 230</b>	<b>-270 491</b>	<b>-268 295</b>	<b>+ 2 196</b>

## Framtiden

I Hallsbergs kommuns förskolor och skolor har vi en övertygelse om att alla barn och elever vill och kan lära. Förvaltningen har tagit fram en utvecklingsplan för åren 2015-2018 för att fortsätta utvecklingsarbetet med att bygga landets bästa förskola och skola i Hallsbergs kommun.

Förskolor och skolor styrs av det nationella uppdraget som formuleras i skollag och läroplaner. För att klara det nationella uppdraget utifrån de lokala förutsättningarna, kommer förvaltningen att under 2015-2018 utgå från de prioriterade utvecklingsområdena som har tagits fram i samarbete politiker, förskolechefer, rektorer, pedagoger och andra tjänstemän.

Följande utvecklingsområden är gemensamma och prioriterade på vår väg mot ökad kvalitet och måluppfyllelse: värdegrund, lärares professionella utveckling, styrning och ledning, systematiskt kvalitetsarbete, bedömning för lärande, barn och elever i behov av särskilt stöd, språkutveckling, matematikutveckling, fritidshem och IKT (information och kommunikationsteknik). Verksamheternas kvalitetsredovisningar och utvecklingsplaner finns på kommunens hemsida.

Kultur- och fritidsavdelningen har en viktig roll när det gäller att bidra till att göra Hallsbergs kommun till en attraktiv kommun. En kommun där våra invånare trivs och där ännu fler människor vill leva och bo i framtiden. Den satsning som görs på ungdomshuset "Kuben" är ett gott exempel på en satsning för framtiden.

Att ge våra barn och ungdomar goda förutsätt-

# Social- och arbetsmarknadsnämnden

Antal ledamöter: 13

Ordförande: Magnus Andersson

Förvaltningschef: Lena Dibbern

Socialnämndens verksamhetsområde är brett. Exempel är hjälp och stöd till familjer och deras barn och ungdomar, hjälp och stöd till personer med missbruk eller beroende, äldreomsorg, kommunens hälso- och sjukvård samt insatser till personer med funktionsnedsättning. Socialnämnden har dessutom ansvar för förebyggande arbete och att delta i samhällsplaneringen.

## Årets verksamhet

År 2015 har varit ett händelserikt år för social- och arbetsmarknadsförvaltningen.

Under året har ett arbete med att ta fram en Äldreplan genomförts. Äldreplanens syfte är att ge underlag för framtida utveckling av äldreomsorgen. Arbetet har bedrivits med bred delaktighet där allmänhet, medarbetare och chefer varit med och tagit fram underlag för planen.

Arbetet med att ta fram ett ledningssystem för förvaltningen har intensifierats. En arbetsgrupp har arbetat med att skapa och säkerställa processer inom myndighetsutövningen och inom genomförandet av hemtjänstinsatser. En publicering av ledningssystemet planeras för en pilotgrupp inom hemtjänsten under 2016.



Bildkälla: Reportage från NA.se

I början av år 2014 tecknades avtal mellan kommunen och Migrationsverket avseende ensamkommande flyktingbarn. Då tecknades avtal om att kommunen skulle ta emot 8 ensamkommande barn. Inför 2015 utökades avtalet till att innefatta 11 ensamkommande barn. Strax efter sommaren uppstod en situationen i landet som gjorde att kommunerna fick ta ett mycket större ansvar än tidigare avtalat. Kommunen har nu totalt tagit emot 88 barn som placerats i familjehem och i externa HVB-hem.





I början av hösten upptäcktes att den ekonomiska prognosen, som tagits fram i samverkan med ekonomiavdelningen, och lämnats i delårsrapporten var felaktig. Ett omfattande arbete inleddes då för att säkerställa prognosarbetet och hitta svar på varför prognosen var väsentligt sämre än tidigare redovisats.

Hälso- och sjukvårdsenheten har haft svårigheter med rekrytering av sjuksköterskor och har under årets första åtta månader tvingats använda bemanningsföretag för att klara verksamheten. Arbetsituationen för sjuksköterskorna har under hösten varit så ansträngd att verksamheten åter tagit in bemanningsföretag i slutet av året.

## Verksamhetsmått

Volymuppgifter	2013	2014	2015
Platser i särskilt boende inkl korttid	146	156	156
Antal brukare i hemtjänst (exkl larm, mattj.)	259	275	283
Personer med personlig assistans, vxn	22	21	19
Personer med personlig assistans, barn	-	-	9
Personer med bostad med särskild service, LSS, egen regi	27	26	26
Personer med bostad m. särskild service, LSS, extern regi, antal dygn	1 460	1 095	1 835
Personer med korttidsvist., vxn, antal dygn	600	120	240
Personer m. korttidsvist., barn, antal dygn	756	1 080	1 032
Institutionsvård vuxna, antal dygn	552	730	1 618
Institutionsvård barn och unga, antal dygn	1 523	1 606	1 270
Familjehemsvård, antal dygn	6 118	7 574	10 605
Försörjningsstöd, belopp	7 145 tkr	5 831 tkr	6 301 tkr
Antal hushåll försörjningsstöd under året	-	244	216
Ensamkommande flyktingbarn	-	18	88
Mottagna inom integrationsenheten	-	92	155

## Kvalitetsmätt/måluppfyllelse

	Nämndmål	Måluppfyllelse
HÅLLBAR KOMMUN	<ul style="list-style-type: none"> <li>Alla som har insatser av social- och arbetsmarknadsförvaltningen ska känna sig trygga med insatsen</li> <li>Insatserna inom social- och arbetsmarknadsförvaltningens alla verksamheter anpassas utifrån den enskildes behov</li> </ul>	 <p>Delvist uppfyllt</p>
LIVSLÅNGT LÄRANDE	<ul style="list-style-type: none"> <li>Arbetsmarknads- och integrationsenheten erbjuder kompetenshöjande aktiviteter i syfte att den enskilde så snabbt som möjligt ska bli självförsörjande</li> <li>Daglig verksamhet, för deltagare långt från arbetsmarknaden, ska innehålla pedagogiska inslag i syfte att utveckla deltagarnas färdigheter</li> </ul>	 <p>Uppfyllt</p>
ALLAS INFLYTANDE	<ul style="list-style-type: none"> <li>Social- och arbetsmarknadsförvaltningens verksamheter ska erbjuda ett professionellt bemötande</li> <li>Antalet inkomna synpunkter och klagomål ska öka (utgångsläge 2013 var 22 inkomna synpunkter och klagomål)</li> </ul>	 <p>Uppfyllt</p>
GOD SERVICE	<ul style="list-style-type: none"> <li>Social- och arbetsmarknadsförvaltningen ska kommunicera tydligt och öppet</li> <li>Personalens arbetstider ska anpassas efter brukarnas behov av insatser</li> </ul>	 <p>Delvist uppfyllt</p>

## Ekonomi

	Belopp i tkr			Över-/underskott
	Bokslut 2014*	Budget 2015	Bokslut 2015	
Intäkter	84 845	78 174	98 434	+20 260
Kostnader	-360 741	-362 522	-394 511	-31 989
- därav personal	-251 610	-252 194	-262 633	-10 439
- därav kapital	-1 088	-1 264	-1 178	+86
- därav lokal	-28 271	-29 685	-26 505	+3 180
- därav övriga	-79 772	-79 379	-104 195	-24 816
Nettokostnad	-275 896	-284 348	-296 077	-11 729

I ovanstående tabell ingår verksamheten för ensamkommande flyktingbarn vilken bidrar till både väsentligt högre intäkter och högre övriga kostnader än budget.

	Belopp i tkr			Över-/underskott
	Bokslut 2014*	Budget 2015	Bokslut 2015	
Förvaltningsövergripande	152	-5 259	-4 963	+296
LSS (fd BIF)	-696	-794	-138	+656
LSS (fd KSF)	-20 941	-21 866	-24 856	-2 990
Verksamheten för personer med funktionsneds.	-33 711	-35 494	-36 666	-1 172
Individ- och familjeomsorgen	-42 008	-41 882	-45 227	-3 345
Särskilt boende	-97 297	-99 249	-103 246	-3 997
Hemtjänst	-74 904	-74 040	-75 776	-1 736
Arbetsmarknads- och integrationsenheten	-6 491	-5 764	-5 205	+559
Nettokostnad	-275 896	-284 348	-296 077	-11 729

\* Bokslut 2014 visar utfallet för verksamheterna som från och med 2015 hör till nämndens ansvarsområde. Dvs den kolumnen går inte att se i nämndens tidigare verksamhetsberättelser.

**Förvaltningsövergripande**

Verksamheterna går med ett litet överskott beroende på vakanta assistenttjänster och vakant områdeschefstjänst under delar av året. Kostnaderna för servicelägenheterna har också varit lägre än budget. En verksamhet som har ökat drastiskt under hösten är kostnader för färdigbehandlade patienter på USÖ. Där har inte förvaltningen kunnat ta hem personer till kommunen när de blivit färdigbehandlade utan de har blivit kvar på USÖ. Detta beror på att det under året inte uppstått så många vakanta platser inom särskilt boende som i sin tur leder till att korttidsplatserna inom kommunen blir belagda med personer som väntar på särskilt boende.

**LSS (fd BIF)**

Dessa kostnader utgörs av ledsagare och kontaktpersoner för barn samt ungdomsfritids för ungdomar med behov av tillsyn före och /eller efter skoltid. Inom den verksamheten utgörs alla deltagare utom en av andra kommuners invånare, Det leder till att kostnaderna för kommunen blir låga då övervägande delen av kostnaderna faktureras andra kommuner.

**LSS (fd KSF)**

Under året har en kraftig ökning av behoven inom detta område skett. Dels har externa köp av boendeplatser för vuxna ökat och dels har kostnaderna för korttidstillsyn för barn ökat kraftigt. I kombination med detta har inte budgeten för personlig assistans för barn inte motsvarat verkligheten och har därmed genererat en stor budgetavvikelse.

**VFF**

Vid tidigare års budgetarbete har förvaltningen föreslagit att vissa sparåtgärder skulle ske inom verksamhetsområdet. Dock har inte alla åtgärder kunnat verkställas.

**Individ- och familjeomsorgen**

Budgeten för 2015 är 126 tkr lägre än vad de faktiska kostnaderna var år 2014. Kommunens kostnader för det ekonomiska biståndet har minskat utifrån budget. Däremot har kostnaderna för institutionsplaceringar, familjehem och öppenvård ökat drastiskt under hösten. Budgeten för dessa verksamheter var 16 206 tkr med ett utfall på 22 237 tkr, dvs en negativ avvikelse på 6 031 tkr. Övrig avvikelse går att finna bland resterande verksamheter som har mindre avvikelser.

**Särskilt boende och hemtjänst**

Situationen inom kommunens särskilda boenden har varit ansträngd under året med mycket sjukfrånvaro, flera palliativa vårdinsatser och brukare med extra behov. Dessutom har SÄBO haft inspektioner av IVO och arbetsmiljöverket som inneburit att vissa verksamheter inom SÄBO har utökat antalet tjänster. Totalt har antalet tjänster på grund av dessa inspektioner utökats med 6 tjänster som inte varit budgeterade.

Hemtjänstens underskott beror på volymökningar i verksamheten. Det har lett till att mer personal har använts än vad som är budgeterat. Hemtjänsttagarna har under 2015 drygt 8 800 fler biståndsbedömda timmar än 2014.

**Arbetsmarknads- och integrationsenheten**

Verksamheten har under året förändrats radikalt. Utifrån den genomlysning som gjordes 2013 har verksamheten haft i uppdrag att anpassa verksamheten utifrån deltagarnas behov. Målsättningen är självförsörjning för den enskilde. Genom att styra om verksamheten har förvaltningen lyckats hjälpa fler till egen försörjning.

**Framtiden**

Utifrån uppföljningen av nämndens mål har förvaltningen flera utvecklingsområden att arbeta med under 2016 för att nå nämndmålen för kommande år.

Nästa steg efter Äldreplanen är att förvaltningen tar fram en plan som underlag för framtida inriktning av verksamheten för personer med funktionshinder.

En förstudie ska vidtas för att undersöka möjligheten till att starta sociala företag som arbetsplatser till målgruppen för Arbetsmarknads- och integrationsenhetens verksamhetsområde.

Social- och arbetsmarknadsförvaltningen står inför utmaningen att rekrytera personal till verksamheten. Personalrörligheten är mest framträdande bland de yngre medarbetarna. Förvaltningen upplever svårigheter att rekrytera socialsekreterare, sjuksköterskor och utbildad omvårdnadspersonal.

Förvaltningen behöver fortsätta arbetet med att minska sjukskrivningarna. Detta sker genom bl.a. genom en nära kontakt mellan chef och medarbetare samt planering av rehabiliteringsåtgärder tillsammans med personalavdelningen.

# Sammanställd redovisning

*I den sammanställda redovisningen ingår de bolag, stiftelser och kommunalförbund i vilka kommunen har väsentligt inflytande. Ett väsentligt inflytande antas föreligga om kommunen har minst 20 procent av rösterna. Nerikes Brandkår ingår trots att kommunens andel endast är 7,7 procent. Verksamheten bedrivs som ett kommunalförbund. Kommunen anses ha ett väsentligt inflytande.*

## Hallsbergs Bostadsstiftelse

Hallsbergs Bostadsstiftelse (HALLBO) är en kommunal bostadsstiftelse vars huvudnäringsgren är förvaltning av bostadsfastigheter. HALLBO äger och förvaltar bostäder i nästan alla kommunens tätorter. I Hallsberg och Sköllersta ägs och förvaltas även kommersiella lokaler. Utöver de bostäder som stiftelsen äger, förvaltas även Kv. Kronan och Kopparslagaren åt kommunen samt K-fastigheter

## Hallsbergs Industribyggnads AB

Hallsbergs Industribyggnads AB (HIBA) är ett av kommunen helägt aktiebolag. HIBA:s verksamhet består av att äga och tillhandahålla industrimark och industrilokaler.

## Hallsbergs Fastigheter 1 AB

Hallsbergs Fastigheter 1 AB (HF1AB) är ett av kommunen helägt aktiebolag. Under 2015 har ingen verksamhet bedrivits i bolaget.

## Sydnärkes Utbildningsförbund

Sydnärkes Utbildningsförbund (Utbildningsförbundet) är ett kommunalförbund som skall tillhandahålla gymnasie- och vuxenutbildningar. Medlemskommuner är Laxå, Askersund och Hallsberg. Alléskolan är den enda gymnasieskola i Sverige som erbjuder samtliga program, 18 nationella program, fem introduktionsprogram och en komplett gymnasiesärskola.

## Nerikes Brandkår

Nerikes Brandkår är ett kommunalförbund där flera av länets kommuner samverkar om gemensam räddningstjänst. Örebro, Kumla, Hallsberg och Lekeberg var med vid starten 1998. Laxå kom med 2001 och Askersund 2002. 2010 blev även Nora och Lindesberg medlemmar. I verksamheten ingår också att tillsammans med Utbildningsförbundet och Alléskolan driva ett räddningsgymnasium.

## Sydnärkes kommunalförbund

Sydnärkes kommunalförbund bildades officiellt 1 januari 2015 och är ett kommunförbund, vars syfte är att för medlemskommunernas räkning ansvara för den strategiska planering av frågor kring avfallshandling och de uppgifter rörande insamling och behandling av avfall samt den myndighetsutövning som åligger kommunerna enligt miljöbalken. Medlemskommunerna är Hallsberg, Askersund, Laxå och Lekeberg

## Övriga intressebolag

Hallsbergs kommun är också delägare i juridiska personer som inte ingår i den sammanställda redovisningen. Kommuninvest Ekonomisk förening, Childrens Museum ekonomisk förening i Hallsberg samt Stiftelsen för Kvalificerad Yrkesutbildning i Mellansverige är några av de övriga intressebolagen.

## Ägardirektiv

Kommunfullmäktige beslutade i § 82, år 2013 om förändring av respektive bolagsordning i sina tre helägda bolag HIBA, HF1AB och HF2AB. I § 149 år 2013 beslutade kommunfullmäktige om ägardirektiv för de kommunala bolagen. Ägarombudet i de kommunala bolagen gavs i samma beslut uppdrag att i respektive bolag genomföra de beslutade ägardirektiven. Några verksamhetsmål för de kommunala bolagen finns inte beslutade. Bolagens syften finns redovisade under respektive bolag här ovan. Bolagens specifika uppdrag redovisas nedan. Övergripande allmänna och principiella förutsättningar är lika för samtliga kommunala bolag. Det avser bland annat kommunens insyn, samordningsfrågor, informationsskyldighet, miljö, effektivisering, ekonomi.

HIBA:s uppdrag (enligt bolagsordningen): Syftet med bolagets verksamhet är att i olika former stödja näringsverksamhet som sysselsätter arbetskraft inom Hallsbergs kommun. Eventuell vinst skall, om den inte delas ut, användas för dessa syften. Skulle bolaget upplösas skall dess behållna tillgångar tillfalla Hallsbergs kommun.

För Hallsbergs Fastigheter 1 AB finns inget uppdrag beslutat. Bolaget är inaktivt i avvaktan på att det kan komma att behöva användas för annat kommunalt ändamål.

## Väsentliga händelser

HALLBO har under året nått en samsyn med Hyresgästförening om HALLBO'S behov genom en marginell höjning av hyrorna. Partena enades om en hyreshöjning på 0,5% från 1 januari 2016. Stiftelsen har en uttalad underhållstrategi och har utfört mer underhåll av fastighetsbiståndet jämfört med budget, främst till följd av det gynnsamma ränteläget. Från halvårsskiftet utökades fastighetsförvaltningen åt Hallsbergs kommun genom att Kvarteret Kronan hus C färdigställdes.

Under hösten har förvaltningen utarbetat förslag vision för stiftelsen samt mål och målbambitioner. Förändringen innebär att stiftelsen går över till en tydligare målstyrningsprocess med tydligare kravställning från styrelsen på vad som förväntas bli uppnått och när det ska ske.

Inköp av fastigheten Hasselbacken 1 (sjukhemmet) genomfördes under november månad och innebär att bostadsstiftelsen numera är moderstiftelse och innehar ett dotteraktiebolag. Hasselhuset AB som äger ovannämnda fastighet. Inköpet innebär en beräknad avkastning på insatt kapital på nära 10%.

Sydnärkes utbildningsförbunds verksamhet har under året präglats av fortsatt utvecklings- och förändringsarbete. En stor utmaning har varit att skaffa lokaler och rekrytera lärare till den växande antalet elever. Bio och konferensverksamhet i Hus A har varit i kraft under året. Detta med inriktning att bredda användandet av lokaler.

Vuxenutbildningen har också under året invigt nya lokaler, nu på östra Storgatan i Hallsberg, och med focus på SFI. SFI har under året bedrivits i kunskapens Hus i Laxå. Förbundet är också aktiva när det gäller kunskap och kulturcentrum i Askersund. Arbetet med att fördjupa samarbetet inom vuxenutbildningen i länet har fortsatt. Aktiviteter för att skapa en gemensam webbportal för all kommunal vuxenutbildning i Örebro län pågår.

Ökad tillströmning av elever på de nationella programmen, ökad efterfrågan på SFI och språkinroduktion, har inneburit betydande utmaningar. Utvecklingen har föranlett direktionen initierat en

lokalutredning, vilken resulterat i att arbetet påbörjats i syfte att uppföra ytterligare ett hus på Alléområdet. Antal ungdomar och vuxna som studerar inom Alléskolan och Allévux rör det sig om drygt 2 000 studerande.

Under hösten inleddes arbetet med att rusta skolgården för att åstadkomma en bättre utemiljö.

Nerikes Brandkårs största olyckshändelse inträffade i samband med att stora regnmängder drabbade vårt insatsområde i början på september. I Hjortkvarn noterade SMHI:s mätstation 97 mm regn. De stora regnmängderna ledde till omfattande översvämningar i Hallsberg och även i delar av Kumla Kommun. Cirka 100 bostadshus fick evakueras i Hallsberg och skolor hölls stängda. Dessutom blev det störningar i tågtrafiken och problem med kommunens vatten- och avloppsnät.

Under 2015 började polisregion Bergslagen arbetet med att ta fram underlag för ny larm- och ledningscentral för tre län; Örebro, Värmland och Dalarna med fysisk placering i Örebro. I samband med detta bjöds även SOS Alarm in tillsammans med Nerikes Brandkår och region Örebro län då det fanns en idé att skapa en gemensam ledningscentral för blåljusorganisationer. Utöver detta planeras också för att även kommuner, länsstyrelsen och frivilligorganisationer ska kunna samverka i den nya centralen för att underlätta vid nödlägen och kriser.

Sydnärkes kommunalförbund bildades 1 januari 2016 och kom igång i egna lokaler under april 2016.

## Ekonomi

Årets resultat för den sammanställda redovisningen visar ett överskott på 9,6 mkr. Det redovisade resultatet före extraordinära poster uppgick till 9,6 mkr. Alla ingående företag, utom HIBA gjorde överskott.

2015-12-31 uppgick de likvida medlen till 120,5 mkr. Det är en ökning med 16,8 mkr. Kommunen står för den största ökningen av de likvida medlen jämfört med föregående år, 36,2 mkr. HALLBO, HIBA och SUF har försämrat sin likviditet jämfört med föregående år. Nerikes Brandkår och Sydnärkes kommunalförbund har ökat sina likvida medel jämfört med året innan.

Sydnärkes kommunalförbund är ju med oss för första året.

De totala skulderna ökade jämfört med föregående år. Även de kortfristiga skulderna ökade något. Under året har Kv. Kronan blivit klart och därmed har ett nytt lån upptagits.

Det egna kapitalet ökade jämfört med föregående årsskifte, det beror på det positiva resultatet för 2015. Därmed ökade även soliditeten från 12,3 procent till 13,8 procent.

Under 2015 lämnade kommunen aktieägartillskott till Hallsbergs Fastigheter 1 AB, 6 tkr.

## Personal

\*Avser tillsvidareanställda

\*\*I uppgiften ingår totalt antal personer som verkar inom Nerikes Brandkår, heltidsanställda, deltidsanställda samt

Företag	Antal anställda	Därav kvinnor	Därav män
Hallsbergs kommun*	1 229	1 042	187
Hallsbergs Bostadsstiftelse	10	15	25
Hallsbergs Industribyggnads AB	-	-	-
Hallsbergs Fastigheter 1 AB	-	-	-
Sydnärkes Utbildningsförbund	324	178	146
Nerikes Brandkår**	471	29	442
Sydnärkes kommunal-	17	8	9

personer som ingår i förbundets brandvårn.

## Framtiden

Fastighetsbeståndet i HALLBO är igenomgående god, men behöver kontinuerligt underhåll samt anpassas till energieffektivare hushållning.

I takt med att befolkningsantalet ökar inom kommunen behövs fler bostäder. Stiftelsen bedömer att det troligen finns behov av nybyggnation i Sköllersta och i Hallsberg

Sydnärkes Utbildningsförbund kommer även fortsättningsvis att arbeta målmedvetet för att upprätthålla bilden av att vara en attraktiv arbetsgivare. Konkurrensen om personal är stor vad gäller lärare inom omvårdnad, el och bygg. De lärare inom dessa bristyrkesområden deltar i kompletterande utbildningar på universitetet, s.k VAL-utbildningar för att erhålla formell lärarexamen.

## Nerikes Brandkår

En av de viktigaste frågorna för svensk räddningstjänst är att reformera utbildningssystemet för all uttryckande personal. Det är också angeläget att brandpersonalen får tillgång till utbildning med geografisk närhet. Det finns en skola i Skåne och en skola i Norrland. Trots att vissa kurser läggs ut i landet är ingen bra modell. I framtiden vore det önskvärt att all räddningsspersonal i beredskap (RIB) kan få sin kompetensutbildning inom regionen.

Det finns även behov av att se över lagstiftningen kring sotningsverksamheten. Det handlar om att hitta ett nytt system för rengöring (sotning) och skyddskontroll så att det gamla ”sotningsmonoplet” ersätts med ny ordning.

Nuvarande lagstiftning gällande skydd mot olyckor har gällt sedan 2003. Mycket talar därför om att det snart är dags att se över denna lag, inte minst med tanke på att de erfarenheter som gjordes efter Västmanlandsbranden.

Sydnärkes kommunalförbunds intention är att bedriva verksamheten så effektivt och rationellt som möjligt med, naturligtvis, nöjda abonnenter. Dvs. stor nytta till liten kostnad..

## Företagen i siffror

Företag Belopp i tkr	Ägarandel	Årets resultat	Resultat- påverkande för samman- ställda	Balans- omslutning	Eget kapital	Soliditet
Hallsbergs kommun		7 218	7 218	925 799	161 206	17,41%
Hallsbergs Bostadsstiftelse	100%	3 242	3 242	431 866	29 266	6,78%
Hallsbergs Industribyggnads AB	100%	-905	-905	12 445	1 422	11,43%
Hallsbergs Fastigheter 1 AB	100%	-6	-6	60	50	83,33%
Sydnärkes Utbildningsförbund	50,75%	409	208	202 569	25 861	12,77%
Nerikes Brandkår	7,70%	2 050	158	113 470	14 958	13,18%
Sydnärkes kommunalförbund	38,9%	0	0	32 675	0	

# God ekonomisk hushållning

*Inom strategiskt område Hållbar kommun finns två mål och en indikator som omfattar God ekonomisk hushållning.*

## God ekonomisk hushållning och resultatutjämningsreserv

Från och med 2013 kompletterades lagstiftningen om God ekonomisk hushållning. Det innebar bland annat nya möjligheter att utifrån reglerna om balanskravet utjämna intäkter över tid genom en resultatutjämningsreserv. Avsättning till en RUR kan göras för överskott upparbetade från och med räkenskapsåret 2010.

Enligt reglerna om RUR måste vissa minimikrav uppfyllas för att reservering skall kunna göras. Om kommunen, som i Hallsbergs fall, har ett negativt eget kapital inklusive ansvarsförbindelser för pensioner, måste årets resultat uppgå till minst 2 procent av skatteintäkter och utjämning.

Hallsbergs kommun har inte uppnått tillräckliga resultat under åren från och med 2010.

I förvaltningsberättelsen finns krav på att en balanskravsutredning ska finnas. Uppställningsformen är delvis reglerad och utredningen skall definiera ”Årets resultat efter balanskravsjusteringar” samt Årets balanskravsresultat”. Om man har en RUR ska förändringen i den också redovisas i balanskravsutredningen. Upplysningar ska i förekommande fall även lämnas om hur tidigare års negativa balanskravsresultat regleras och det balanskravsresultat som är kvar att reglera.

Förvaltningsberättelsen skall innehålla en utvärdering om målen och riktlinjerna för verksamhet och ekonomi uppnått och följts. De nya reglerna ger kommunerna anledning att anlägga ett mer långsiktigt perspektiv på sin ekonomiska styrning.

### Det ska vidare göras en **utvärdering av den ekonomiska ställningen och dess utveckling.**

Utvärderingen kan med fördel göras genom att anknyta till den pedagogik med nyckeltal eller liknande som redan används i kommunen. Det kan bli förvirrande att införa nya begrepp som inte är kända. Det är lämpligt att fokusera på de delar av ekonomin som kommunen behöver förbättra. Ställning och utveckling av eget kapital och soliditet redovisas under avsnitt Resultat och kapacitet.

God ekonomisk hushållning kan ses ur två per-

spektiv, **finansiellt perspektiv** och **verksamhetsperspektiv**.

En allmän utgångspunkt är att varje generation ska bära kostnader för den service den konsumerar. Resultatet måste vara tillräckligt stort för att motsvarande servicenivå ska kunna garanteras även för nästkommande generation, utan att den skall behöva belastas med en högre skatt.

Ambitionsnivån för den egna finansiella utvecklingen och ställningen skall beskrivas i form av mål. Målen bör formuleras utifrån vad som i normalfallet är att betrakta som god ekonomisk hushållning kompletterat med anpassning efter egna förhållanden och omständigheter.

Ett exempel på finansiella mål är resultatkrav med anledning av kommunens framtida kapacitetsbehov. En annan viktig del är skuldsättningen på kort och lång sikt.

Verksamhetsperspektivet tar sikte på kommunens förmåga att bedriva sin verksamhet på ett kostnadseffektivt och ändamålsenligt sätt.

En viktig faktor för att kunna styra verksamheterna är att kommunen säkerställer processer som är av betydelse för att verksamheterna ska kunna bedrivas kostnadseffektivt och ändamålsenligt. Några exempel på sådana processer är verksamhetsplaner, kvalitetspolicy, investeringsplaner, lokalförsörjningsplaner, upphandlings- och konkurrensplaner, samt kompetensförsörjningsplanering.

Arbetet med att utveckla de ovan beskrivna processerna har påbörjats i kommunen.

Ett nytt styrsystem i kommunen infördes 2015. Styrsystemets syfte är att säkerställa att politiska beslut får genomslag, att kommunen har god hushållning, och att medborgarna därmed erhåller den service som de förtroendevalda ledamöterna i fullmäktige beslutat om.

Investeringsplanen har de senaste åren förändrats och delats upp i reinvesteringar och strategiska investeringar. På detta sätt har nämnderna erhållit bättre planeringsförutsättningar och större bestämmanderätt om nämndernas investeringar.

## God ekonomisk hushållning

Förvaltningsberättelsen skall innehålla en utvärdering om målen och riktlinjerna för verksamhet och ekonomi uppnått och följts.

Strategiska områden är en del av det nya styrsystemet i Hallsbergs kommun. Dessa områden skall leda till att de politiska prioriteringarna för mandatperioden förverkligas. Fullmäktige har beslutat om fyra strategiska områden samt fullmäktiges indikatorer. Ett av de strategiska områdena är Hållbar kommun. Inom det området finns två mål och en indikator som omfattar God ekonomisk hushållning.

*Mål:*

1. Hallsbergs kommun ska vara ett ekonomiskt, socialt och ekologiskt hållbart samhälle, där människors livskvalité ökar utan att det påverkar vår gemensamma miljö.

2. Grunden för en stark välfärd är ordning och reda i kommunens ekonomi. Därför är det av stor vikt att den kommunala ekonomin präglas av överskott i goda tider som kan användas för att minska påfrestningar i lågkonjunkturer. För att varje skattekrona ska användas optimalt är det av vikt att kommunens arbete präglas av öppenhet och tydlighet.

*Indikator:*

Det ekonomiska resultatet ska senast 2017 uppgå till 1,6 % av skatteintäkter och generella statsbidrag. På längre sikt ska kommunens ekonomiska resultat över en konjunkturcykel uppgå till 2 %. Utvecklingen ska redovisas i samband med tertialrapport, delårsrapport och årsredovisning.

I bokslut 2015 uppgår det ekonomiska resultatet till 0,95 % av skatteintäkter och generella statsbidrag. Indikatorn anger att resultatnivån 1,6 % ska uppnås senast år 2017. För att uppnå resultatnivån enligt indikatorn redan 2015 skulle resultatet behövt vara 4,9 mkr högre.

Genom månadsuppföljningar och tertialrapport kan kommunstyrelsen löpande ha uppsikt över den ekonomiska utvecklingen i verksamheterna och för kommunen totalt. I avsnittet Styrning och uppföljning av verksamhet och ekonomi redovisas kommunstyrelsens beslut med anledning av de resultatprognoser som nämnderna lämnade i sina tertialrapporter.

Enligt kommunallagen skall det göras en **utvärdering av den ekonomiska ställningen och dess utveckling**. Ett sätt att göra utvärderingen är att anknyta till den pedagogik med nyckeltal eller dy-

likt som redan är känd i kommunen.

## Styrning och uppföljning av verksamhet och ekonomi

Förutom månadsvisa rapporter redovisades en tertialrapport till kommunstyrelsen i juni 2015. I november 2015 redovisades delårsrapporten till kommunstyrelsen.

En uppföljning av måluppfyllelse enligt den nya styrmodellen gjordes för första gången i tertialrapporten. Det konstaterades att det fanns arbete kvar att göra avseende rutiner och mätmetoder för att på ett bra sätt kunna följa upp indikatorerna och kunna bedöma måluppfyllelsen. En del av målen är inte möjliga att stämma av redan efter första tertialet. Flera av indikatorerna avser utveckling över tid. I vissa fall saknas jämförelsetal för att kunna avgöra om en faktisk förbättring skett.

Genom den förändrade organisationen på kommunstyrelseförvaltningen kommer möjligheterna att utveckla styrsystemet att vara goda. I den nya tjänsten som administrativ chef ingår uppdraget att leda kvalitetsutvecklingen i kommunen.

Kommunfullmäktige beslutade i juni 2015 att godkänna ekonomi- och verksamhetsuppföljningen enligt tertialrapporten.

Vid sammanträdet i maj beslutade kommunstyrelsen att de nämnder som visade på prognostiserat under skott skulle analysera orsakerna till detta samt att till kommunstyrelsen redovisa åtgärder för att budgeten skulle kunna hållas. Redovisningen skulle ske till junisammanträdet. Drift- och servicenämnden avsåg att göra en översyn inom bland annat följande områden: bemanningen inom organisationen, rutiner i ärenden om bostadsanpassningsbidrag samt återrekyteringen vid naturliga avgångar. Bildningsnämnden avsåg att göra en översyn inom bland annat följande områden: betalningar från andra kommuner och driftformer för gymverksamheten.

Social- och arbetsmarknadsnämnden avsåg att göra en översyn inom bland annat följande områden: sjukskrivningarna, konsekvenser av höjd grundbemanning, pilotprojektet ”trygg hemgång”, debitering av hyra för lokaler, tvätteriprojekt, samt konsulentstödet i familjehem.

Kommunstyrelsen behandlade vid sitt sammanträde i september 2015 Delårsrapport 2015-07-31 och beslutade föreslå kommunfullmäktige att godkänna

delårsrapporten. På fullmäktiges sammanträde beslutades att återremittera delårsrapporten till kommunstyrelsen. Orsaken var att felaktigheter i social- och arbetsmarknadsnämndens prognos hade upptäckts. Efter utredning och omarbetning av social- och arbetsmarknadsnämndens prognos och prognos för finansieringen behandlades och godkändes en ny delårsrapport av kommunfullmäktige i november 2015.

Det nya verktyget för uppföljning av mål, verksamhet och ekonomi, Cockpit, började användas under 2014.

I juni 2014 fastställde kommunfullmäktige styrdokument i Hallsbergs kommun. I styrdokumentet beskrivs det styrsystem som Hallsbergs kommun har infört. Styrsystemet är en målmedveten styrprocess som syftar till att påverka organisationens beslut och beteende i riktning mot önskat resultat och effektivitet. Styrsystemet omfattar hela kommunkoncernen och bygger på målstyrning och delaktighet. Styrningen i Hallsbergs kommunkoncern utgår från kommunens vision/strategiska områden samt vid varje tidpunkt gällande lagstiftning, föreskrifter och nationella mål för den kommunala verksamheten. Med hjälp av strategiska områden i dokumentet ”gemensamma planeringsförutsättningar” och de ekonomiska ramarna som fastställs i årsbudgeten styrs Hallsbergs kommun.

Investeringsplanen är uppdelad i reinvesteringar och strategiska investeringar. Det ger nämnderna bättre planeringsförutsättningar och större bestämmanderätt om sina investeringar. Projekten inom reinvesteringar beslutar respektive nämnd om. Det innebär att respektive nämnd har rätt att omdisponera mellan befintliga projekt och att besluta om eventuellt nya projekt. Nämnden har även rätt att avstå från att genomföra projekt.

I juni beslutade kommunstyrelsen att fastställa de strategiska investeringarna för 2015 .

## Finansiell analys — frågeställningar

En del kommuner använder en modell med styrkort för styrning av ekonomi och verksamhet.. Uppföljning sker i den finansiella analysen Några kommuner gör en jämförelse av sin finansiella profil med andra kommuner. Redovisning görs då i så kallade spindeldiagram. Tidigare år har kommunerna i Örebro län deltagit i ett sådant jämförelsearbete.

Hallsbergs kommun har de senaste åren valt att i sin finansiella analys fokusera på vissa områden utifrån sina egna förutsättningar.

**Kommunens egen analys** av det ekonomiska läget i **bokslut 2015** visar att:

1. Låneskulden har exklusive upplåning för extern finansiering, avseende bostadsbyggande, minskat men är fortfarande hög. Det bedöms som högst sannolikt att låneskulden kan minskas..
2. Ökade pensionskostnader är till väsentlig del ett likviditetsproblem under en period. Som framgår av den personalekonomiska redovisningen är det en betydande del av kommunens anställda som inom den närmaste 5-års, respektive 10-årsperioden beräknas gå i pension.
3. Riksbanken beslutade i februari 2016 att sänka reporäntan till -0,50 procent. Även räntebanan, bankens prognos över räntan de närmaste åren, har justerats nedåt. Risker för räntehöjningar i det korta och medellånga perspektivet bedöms som mindre sannolikt.
4. Beträffande resultatet 2015 konstateras att det är 3,3 mkr lägre än 2014. I resultatet 2015 ingår väsentliga engångsposter av både positiv och negativ karaktär. Det underliggande strukturella resultatet är fortfarande för svagt för att kortsiktigt uppnå uppsatta finansiella resultatmål. Tidigare negativa resultat återställdes i och med 2014 års resultat.

# Resultat och kapacitet

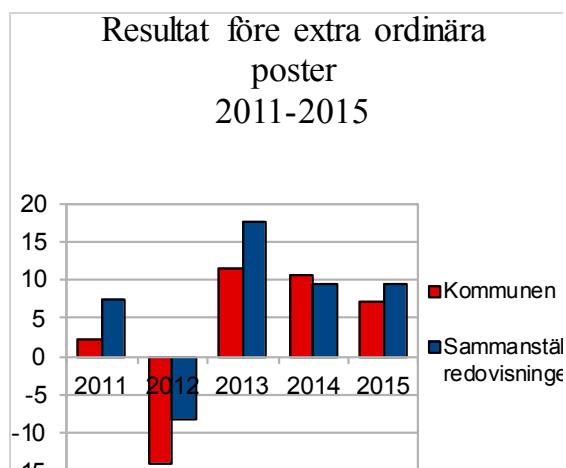
Årets resultat för kommunen uppgick till +7,2 mkr. Det var 1,4 mkr sämre än budget.

Årets nettoinvesteringar i kommunen uppgick till 46,1 mkr.

För kommunkoncernen uppgick resultatet till 9,6 mkr.

Nämndernas budgetavvikelser försämrades jämfört med 2014.

## Årets resultat



Resultatet i 2015 års bokslut blev +7,2 mkr jämfört med budgeterade +8,6 mkr.

Den historiskt låga räntenivån har gynnat resultatet i form av lägre finansiella kostnader än budgeterat. Nämnderna uppvisar i bokslut 2015 sammantaget en sämre följsamhet mot budget jämfört med 2014. I jämförelse med perioden 2011-2012 är förbättringen avsevärd.

Skatteintäkter och utjämning blev lägre än budgeterad nivå.

Resultatet påverkades av realisationsvinster med +0,5 mkr. Realisationsvinsterna avräknas i balanskravsutredningen.

Årets resultat för kommunkoncernen uppgick till 9,6 mkr, vilket är 0,2 mkr bättre än 2015

## Balanskravet

Balanskravet innebär att kommunens intäkter i resultaträkningen skall överstiga kostnaderna i resultaträkningen.

Realisationsvinster räknas inte in i intäkterna då avstämning mot balanskravet görs. Om synnerliga skäl finns kan resultatet justeras för detta.

Balanskravsutredning (belopp i tkr)	
Årets resultat	7 218
Samtliga realisationsvinster	-472
Årets resultat efter balanskravsjustering	6 746
Årets balanskravsresultat	6 746
Balanskravsresultat från tidigare år	0
<b>Summa</b>	<b>6 746</b>
<b>Balanskrav att reglera</b>	<b>0</b>

Budgetavvikelse (mkr)					
Nämnd/styrelse	2011	2012	2013	2014	2015
Kommunfullmäktige	-0,1	0,2	0,1	0,2	0,1
Kommunstyrelse	0,7	-3,2	1,2	2,4	1,2
Drift- och service	-3,8	-2,0	-0,2	-0,6	-0,2
därav skattefin. vht	-3,8	-2,0	-0,2	-0,6	-0,2
därav avg. fin. vht	0,0	0,0	0,0	0,0	0,0
Miljö- bygg- och myndighet	0,1	0,6	0,5	0,5	-
Bildningsnämnd	2,1	-3,1	-6,3	0,2	2,2
Social- och arbetsmarknadsnämnd	-22,8	-11,9	0,0	-5,6	-11,7
Revision, valnämnd mfl	-0,1	-0,1	0,2	-0,1	-0,1
<b>Summa</b>	<b>-23,9</b>	<b>-19,5</b>	<b>-4,5</b>	<b>-3,0</b>	<b>-8,5</b>

## Budgetavvikelser

En viktig förutsättning för en ekonomi i balans är god budgetföljsamhet i verksamheterna. I bokslut

2014 redovisade teknik- och plannämnden och socialnämnden underskott.

Total uppgick nämndernas underskott 2014 till -3,0 mkr. I bokslut 2015 är det drift- och service-nämnden samt social- och arbetsmarknadsnämnden som redovisar underskott. Totalt underskott för samtliga nämnder uppgår 2015 till -8,5 mkr. Det är en försämring med 5,5 mkr eller 83 procent. Under de senaste fem åren har nämndernas budgetavvikelse förbättrats med 15,4 mkr motsvarande 64

#### Utvecklingen av skatteintäkter och generella statsbidrag samt nettokostnader (procent)

	2011	2012	2013	2014	2015
Skatteintäkter och generella statsbidrag	1,22	0,16	3,14	3,11	2,22
Nettokostnader	0,51	3,20	0,11	3,01	3,03

procent.

En förutsättning för att uppnå och behålla en god ekonomisk hushållning är att följsamheten mellan löpande intäkter och kostnader är god. Utvecklingen av skatteintäkter och nettokostnader har visat stora svängningar mellan åren till och med år 2013. Under 2014 var det i stort sett balans i utvecklingstakten. Under 2015 har utvecklingen av nettokostnaderna fortsatt i samma takt. Ökningen av skatteintäkter och generella statsbidrag blev däremot lägre. Skatteintäkter och generella statsbidrag har i genomsnitt ökat med 1,97 procent per år. Nettokostnaderna har i snitt ökat med samma takt.

#### Årets resultat sammanställd redovisning

Årets resultat för den sammanställda redovisningen visar överskott med 9,6 mkr. Det är en förbättring med 0,2 mkr jämfört med 2014. Förutom kommunen gjorde, HALLBO, Sydnärkes Utbildningsförbund, Nerikes Brandkår positiva resultat.

Resultatet för **Sydnärkes Utbildningsförbund** var 0,4 mkr, det var 1,2 mkr lägre än 2015 års resultat. Budgeten för 2015 visar ett nollresultat. En större tillströmning av elever än budgeterat detta gäller förbundets nationella gymnasieutbildningar men också en ökad tillströmning av elever på språkintröduktionsprogrammet samt SFI-utbildningen på Allévux. Förbundet har sökt ytterligare bidrag från Migrationsverket avseende kostnader som kan ansökas i samband med språkintrö utbildning. Finansnettot blev lägre än budgeterat vilket har sin naturliga förklaring i att räntenivån varit betydligt lägre än vad den var vid budgeteringstillfället.

**Nerikes Brandkårs** resultat blev 2,0 mkr.

2014 års resultat var 1,7 mkr. Budgeterat resultat var 0,4 mkr. Det positiva resultatet förklaras främst av att Nerikes Brandkår fått en intäkt på 1 mkr avseende s.k AFA-pengar. Obefogade automatiska larm ökade med 0,5 mkr jämfört med budget och med 0,8 mkr jämfört med budget 2014. Intäkterna för myndighetsutövningen blev knappt 0,4 mkr lägre jämfört med 2014. Handlingstiden för tillsynsändanden har ökat, vilket har påverkat intäkterna negativt. Verksamhetskostnaderna summerar till 150 mkr, vilket är 2 mkr lägre än budget. Personalkostnaderna ligger obetydligt över budget. Driftkostnaderna blev 0,9 mkr lägre, vilket främst avser lägre kostnader för drivmedel och utalarmering. Pensionskostnaden och löneskatten blev 1,3 mkr lägre än budget. Skulden för semester och komp ökade med 0,2 mkr mot 2014. Under året gynnades förbundet av nedsatta arbetsgivaravgifter med 1,1 mkr, varav 0,5 mkr är kopplade till den statliga arb. avgifter och resten utgör kollektivavtalade avtalsförsäkringar och pension i kommunsektorn.

**HALLBO** gjorde ett överskott med 3,2 mkr. Det var en förbättring med 1,5 mkr jämfört med 2014 års resultat.

Köpet av fastigheten Hasselbacken 1 kommer att ge en avkastning på insatt kapital på 10%.

Stiftelsens mål är inte att maximera vinsten., man strävar istället efter att kvalitetsförbättra sina bostäder och områden.

Vakansgraden vid årets slut var 1,1 procent. Det var en förbättring jämfört med 2014(4,3 procent).

**HIBA** redovisade ett resultat på -0,9 mkr. HIBA kommer att avvecklas under 2016. Fastigheterna kommer att överlåtas till kommunen.

Resultatet för **Hallsbergs Fastigheter 1 AB** blev -6 tkr. Ingen verksamhet förekom under 2015. Kommunfullmäktige beslutade under 2013 att kommunen svarar för att det egna kapitalet vid varje tillfälle uppgår till det registrerade aktiekapitalet, 50 tkr. Under 2015 medförde det en täckning med 6 tkr.

**Sydnärkes kommunalförbund** redovisar ett noll resultat. Varje kommun ska finansieras med sin taxa, fastställd av resp. kommunfullmäktige. Kommunalförbundet har redovisat skulderna till fordran på resp. avfallskollektiv. Detta förfaringsätt innebär att kommunalförbundet inte redovisar något eget kapital.

#### Nettokostnadernas andel av skatteintäkter och statsbidrag

Ytterligare en viktig förutsättning för en god ekono-

misk hushållning är att det råder balans mellan löpande intäkter och kostnader. Den långsiktiga eko-

<b>Verksamhetens nettokostnader som andel av skatteintäkter och generella statsbidrag (procent)</b>					
	2011	2012	2013	2014	2015
Verksamhetens nettokostnader	92	95	92	92	93
Avskrivningar	5	5	5	5	5
Finansnetto	3	2	1	2	1
Summa procentandel	100	102	98	99	99

nomiska målsättningen är att kommunens resultat skall utgöra minst 2 procent av summa skatteintäkter och generella statsbidrag. Sett över en treårsperiod.

Redovisat resultat för 2015 innebär cirka 1 procent av skatteintäkter och generella statsbidrag. Femårsresultatet uppgår till ungefär 0,4 procent. Det är en förbättring jämfört med föregående femårsperiod (0,2 procent). Detta kan åskådliggöras genom att nettokostnaderna ställs i relation till skatteintäkter, generella statsbidrag och finansnetto. Måttet får således inte vara högre än 98 procent om den ekonomiska målsättningen skall vara uppfylld.

### **Intäkter**

Skatteintäkter och generella statsbidrag är kommunens dominerande inkomstkälla.

Intäkternas storlek är beroende av skattesatsens nivå och skatteunderlaget efter taxering av invånarnas inkomster.

Kommunens skattesats var 21,05 kronor per beskattningsbar hundralapp under 2015. Det var 3 öre lägre än föregående år, på grund av skatteväxling med Region Örebro. Skatteintäkterna blev totalt 3,9 mkr lägre än budgeterat. De preliminära skatteintäkterna blev 0,9 mkr lägre än budget. Slutavräkningen för 2014 var negativ med 1,2 mkr. Den preliminära slutavräkningen för 2015 blev 1,8 mkr lägre än i budget.

Generella statsbidrag blev 0,1 mkr lägre än budgeterat.

Inkomstutjämningen i skatteutjämningsystemet kompenserar stora delar av denna avvikelse. Inkomstutjämningsbidraget blev 2,4 mkr högre än i budget. Regleringsavgiften blev 3,4 mkr högre än budget. Kostnadsutjämningsavgiften blev 0,6 mkr högre än budget. LSS-utjämningsavgiften blev 0,1 mkr lägre än budgeterat. Den kommunala fastighetsavgiften gav 0,5 mkr högre intäkter än budget.

Under del av året erhöles kompensation för de ökade ungdomsarbetsgivaravgifterna med 1,2 mkr. Övriga delar i generella statsbidrag och utjämning avvek inte från budget.

### **Kostnader**

Bruttokostnaderna 2015 uppgick för den kommunala verksamheten till 950,9 mkr. Det var en ökning av kostnaderna med 36,4 mkr vilket motsvarar en ökning med 4 procent. Den kommunala verksamheten är personalintensiv och av bruttokostnaderna utgör personalkostnaderna 59 procent.

Nettokostnadsutvecklingen uppgick till 3,0 procent medan ökningen av skatteintäkter och generella statsbidrag uppgick till 2,2 procent.

Semesterlöneskuld och uppehållslöneskuld uppgick totalt till 24,7 mkr. Det var en minskning med 0,1 mkr. Skulden för okompenserad övertid minskade med 0,2 mkr till 2,6 mkr. Ferielöneskulden för lärarpersonal minskade med 0,8 mkr till 3,1 mkr.

### **Känslighetsanalys**

Ovanstående tabell visar hur stor påverkan en procents ökning/minskning har på kommunens ovan

<b>Händelseförändring</b>	<b>Kostnad/Intäkt i mkr</b>
Ränteförändring rörliga lån 1%	+/-0,9
Löneförändring 1%	+/- 5,6
Bruttokostnadsförändring 1%	+/- 9,9
Generellt statsbidrag 1%	+/- 1,6
Skattesatsförändring 1%	+/- 26,8

angivna intäkter och kostnader.

### **Finansiella poster**

Finansnettot blev 5,9 mkr bättre än budget. Finansiella intäkter blev 0,3 mkr högre än budgeterat. De finansiella kostnaderna blev 5,6 mkr lägre än budgeterat. Det var i huvudsak räntekostnaden för långfristiga lån som påverkade utfallet.

Kommuninvest ekonomisk förening har under 2015 utbetalat återbäring till medlemmarna i form av ränta på insatskapital och återbäring på affärsvolym. För Hallsberg uppgick återbäringen till totalt 3,6 mkr. Föreningsstämman beslutade att respektive

medlems årliga insatsskyldighet för år 2015 skulle uppgå till 100 procent av överskottsutdelningen. I enlighet med yttrande från Rådet för Kommunal Redovisning har transaktionerna avseende insatskapitalet bokförts utan påverkan på resultat- och balansräkning. Nya lagkrav på bland annat större kapital som föranletts av finanskrisen påverkar Kommuninvest i hög utsträckning. För att fullgöra den obligatoriska insatsskyldighet som följer av medlemskapet i Kommuninvest beslutade kommunen att inbetala 534 tkr i särskild medlemsinsats under 2015.

### ***Avsättningar, nedskrivningar och särskilda åtaganden***

Avsättning för insamling av matavfall uppgick 2014 till 3,0 mkr.

Det nya kommunalförbundet i Sydnärke för avfallshantering trädde i kraft 2015-01-01. Avsättningen för insamling av matavfall övergick därmed till kommunalförbundet.

Till och med år 2014 gjordes avsättningar till Lakvattenrening med 11,1 mkr. Under 2015 in-  
språktogs 0,3 mkr av avsättningen.

Åtagandet för utvecklings- och investeringsåtgärder inom Länstrafiken påbörjades 2008 och är redovisat som långfristig skuld med 3,4 mkr. Det är i enlighet med Citybaneavtalet som länets kommuner och landstinget tecknat. Fram till och med år 2017 kommer årliga utbetalningar till Länstrafiken att pågå.

### ***Investeringar***

Årets nettoinvesteringar uppgick till 46,1 mkr av budgeterade 61 mkr. Genomförandegraden av investeringarna blev 76 procent av budgeterade medel.

Den största investeringen under 2015 avsåg byggnation av bostäder i Kv Kronan, hus C med 13,2 mkr. Inflyttning i hus C gjordes under juli 2015. Investeringsutgifterna i kv. Kronan blev lägre än budgeterat. Byggnationen har kunnat ske i ett fördelaktigt ekonomiskt läge på grund av lågkonjunkturen i byggsektorn.

I ärendehanteringssystemet Platina investerades 1,3 mkr. Projektet genomförs i samverkan med Sydnärkekommunerna.

Utbyte av ventilationsaggregat med bättre driftekonomi och ökade luftflöden för bättre inomhuskli-

mat har genomförts på Långgångsskolan (1,8 mkr). Investeringar i energisparåtgärder i kommunens fastigheter uppgick till 1,5 mkr.

Ombyggnad av Ungdomens hus färdigställdes i början av 2016, investeringsbelopp under 2016 blev 6 mkr. I byggnaden inryms nya lokaler för Ungdomsgården, nya lärosalar för Kulturskolan, samt Ungdomsmottagningen.

Ombyggnad av gamla tvätten med anpassning till Sydnärkes kommunalförbunds verksamhet gjordes med 1 mkr.

Sanering av VA-ledningar utfördes med 2,3 mkr.

Inom Bildningsnämndens område gjordes investeringar med totalt 1,6 mkr. Det avsåg bland annat tidredovisningssystem inom förskola och fritidshem, inventarier till "Nya ungdomens hus", samt modelljärnvägen i Bergöhuset. I enlighet med förvaltningens IT-strategi gjordes utbyggnad av accesspunkter, samt inköp av projektorer, smartboards, datorer och lärplattor.

Social- och arbetsmarknadsnämndens investeringar uppgick till totalt 1,4 mkr under 2015.

Större investeringar gjordes inom Inventarier och IT, samt för inköp av arbetstekniska hjälpmedel. Uppgradering av verksamhetssystemet Procapita har gjorts med investeringar på 0,2 mkr.

### ***Nedskrivning av fastigheter***

I samband med rekonstruktion av HALLBO år 2004 övertog kommunen samtliga omsorgsfastigheter från HALLBO. Det totala värdet uppgick till 112,7 mkr. Enligt kommunens revisorer har omsorgsfastigheterna haft ett eftersatt avskrivningsbehov. På bostäder i fastigheten Kopparslagaren har kommunen tillämpat progressiv avskrivningsmetod. Revisorerna har ifrågasatt avskrivningsmetoden, då man menar att metoden inte är normal praxis. I bokslut 2015 har nedskrivning av fastighetsvärden gjorts med 6,8 mkr. Det motsvarar 0,5 procent avskrivning på 112,7 mkr under perioden 2004-2015 (12 år).

## Soliditet

Soliditet (procent)	2011	2012	2013	2014	2015
Kommunen	16,9	16,2	16,6	17,4	17,4
Sammanställd redovisning	12,9	10,9	12,0	12,3	13,8

Soliditeten för kommunen uppgick till 17,4 procent per 2015-12-31. För den sammanställda redovisningen ökade soliditeten på balansdagen. Orsaken till ökningen beror bl a på god likvid och ett överskott för 2015.

Soliditeten beskriver den ekonomiska styrkan på längre sikt. Den visar hur stor del av tillgångarna som finansierats med eget kapital. Förändringarna i detta finansiella mått påverkas av investeringstakt, nyupplåning, andra skuldförändringar, samt det ekonomiska resultatet. Ju lägre soliditet desto högre framtida kostnader. Utvecklingen är intressantare att bedöma än den absoluta nivån.

Eget kapital (mkr)	2011	2012	2013	2014	2015
Kommunen	145,9	131,9	143,5	154,0	161,2
Sammanställd redovisning	158,2	150,4	166,1	174,3	183,3

## Eget kapital

Kommunens egna kapital ökade fram till 2011. Därefter minskade kapitalet under 2012 på grund av det negativa resultatet. Det egna kapitalet är 2015 det högsta under femårsperioden. För att kommunens förmögenhet som har skapats av tidigare generationer inte ska urholkas och att kommande generationer inte ska belastas av dagens konsumtion krävs en viss resultatnivå. Sedan 2011 har det egna kapitalet ökat med 10,5 procent.

Det egna kapitalet för den sammanställda redovisningen följer ungefär samma utveckling som för kommunen. 2012 gjordes underskott vilket innebar lägre eget kapital. En återhämtning skedde 2013 vilket innebär att det egna kapitalet nu är högre än 2011. Även 2015 ökade det egna kapitalet.

## Skuldsättningsgrad

Skuldsättningsgraden ligger på samma nivå 2015 som året före för kommunen. De långfristiga skulderna och de kortfristiga skulderna ökade. Ökningen av det egna kapitalet på grund av årets positiva resultat gjorde dock att skuldsättningsgraden blev lika som 2014.

Skuldsättningsgrad	2011	2012	2013	2014	2015
Kommunen	4,7	4,8	4,6	4,3	4,3
Sammanställd redovisning	6,4	4,7	6,8	6,6	6,5

I den sammanställda redovisningen ökade skulderna netto men eftersom det egna kapitalet ökade sjönk skuldsättningsgraden något jämfört med 2014.

Skuldsättningsgraden beskriver den del av tillgångarna som har finansierats med främmande kapital. En skuldsättning på över 1 betyder att skulderna är större än det egna kapitalet. En hög skuldsättningsgrad tyder på mer risk. Skuldsättningsgrad används för att beskriva kommunens finansiella risk (räntekänslighet).

## Social investeringsfond

Kommunstyrelsen beslutade i december 2015 att införa en social investeringsfond. Den sociala investeringsfondens syfte skall vara att arbeta för att minska utanförskapet, bryta långvarig arbetslöshet och förbättra integrationen. Beslutet innebär att de medel som finns reserverade på balansräkningen för tidigare ej utnyttjade medel som utbetalats för flyktingmottagande förs över till den sociala investeringsfonden. I bokslut 2015 resultatfördes de 8,4 mkr som återstod av ej utnyttjade medel för flyktingmottagande. Den sociala investeringsfonden redovisas som en del av Eget kapital, men påverkar inte den externa redovisningen i form av resultat- och balansräkning.

# Risk och kontroll

## Kortfristig betalningsförmåga

Kassalikviditeten (procent)	2011	2012	2013	2014	2015
Kommunen	39,4	52,9	62,3	48,1	68,4
Sammanställd redovisning	61,1	71,1	73,9	72,2	81,2

Kassalikviditeten för kommunen per 2015-12-31 uppgick till 68,4 procent. Det var en förbättring med 20,3 procentenheter jämfört med 2014. Likvida medel i form av banktillgodohavanden förbättrades under året med 109 procent. Bidragande orsaker var bland annat stora engångsersättningar i form av återbetalning av AFA-ersättningar med 6,6 mkr och extra flyktingbidrag från staten med 8,3 mkr. Vid tillfälliga behov av likvid förstärkning kan avtalade kontokrediter på totalt 30 mkr utnyttjas. Under 2015 utnyttjades krediten endast vid ett tillfälle.

En förbättring för den sammanställda redovisningen med 9 procentenheter jämfört med föregående år beror på att kommunen har under året haft en väldigt god likviditet.

Kassalikviditet är summan av likvida medel och kortfristiga fordringar i förhållande till kortfristiga skulder.

## Anläggningstillgångar

En del av den kommunala särarten är fortlevnadsprincipen. I redovisningssammanhang betraktas verksamheten som om den skall fortsätta i all oändlighet.

Syftet med kommunens materiella anläggningstillgångar är normalt att inneha dem under en avsevärd tidsperiod med användning inom specifika kommunala verksamheter. Det gör att värderingen är restriktiv. En av utgångspunkterna i god redovisningssed är dessutom att tillgångar aldrig får övervärderas. Till skillnad från näringslivet är inte marknadsvärdering satt i första rummet.

Fastigheter och anläggningar samt inventarier är upptagna till ett värde av 746,8 mkr.

Finansiella anläggningstillgångar uppgick till sammanlagt 39,6 mkr, varav 11,0 mkr utgjorde lån till kommunala koncernbolag, och 1,2 mkr aktier i koncernbolagen.

Av utlåningen utgjorde lån till HIBA 11 mkr.

Aktier o andelar i övriga bolag uppgick till 0,5 mkr. Bokfört värde för andelar i Kommuninvest Ekonomisk Förening utgjorde 0,5 mkr. Det totala insatskapitalet uppgick till 13,8 mkr och redovisas som en notupplysning i bokslutet.

Grundfondskapitalet i den kommunala bostadsstiftelsen uppgick till 23,6 mkr.

Förlagslånet till Kommuninvest uppgick till 2,1 mkr. Utöver den pågående kapitalförstärkningen via resultatet genomfördes 2010 en emission av förlagslån om 1 miljard kronor till medlemmarna i Kommuninvest.

## Låneskuld

Låneskuld (mkr)	2011	2012	2013	2014	2015
Kommunen	489,7	451,2	468,3	463,3	486,3
Sammanställd redovisning	936,8	938,9	939,3	903,7	938,0

Kommunens låneskuld uppgick till 486,3 mkr på balansdagen. Det är en höjning med 23,0 mkr. Nyupplåning har skett med 34,0 mkr, avseende lån för byggnation av bostäder i kvarteret Kronan. Amortering har skett med 1 mkr.

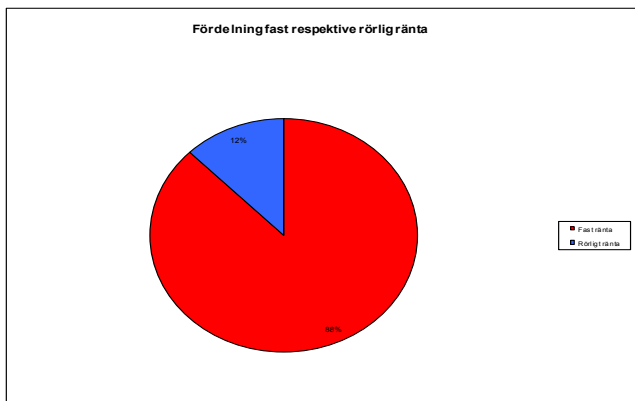
Ett lån på 10 mkr löstes under året.

Låneskulden är relativt hög jämfört med andra kommuner i Hallsbergs storlek. Av låneskulden avser 193,2 mkr lån som övertogs i samband med rekonstruktionen av Hallsbergs bostadsstiftelse som gjordes 2003. Därutöver har stora investeringar gjorts under åren som har lånefinansierats. Större delen av dessa investeringar avser ombyggnad av gymnasieskolans byggnader Alléskolan och Västra Skolan. Vid försäljningen av Alléskolan till Sydnärkes Utbildningsförbund 2012 löstes lån motsvarande 37,5 mkr vilket var det likviditeten tillät.

Ökningen av låneskulden i den sammanställda redovisningen orsakas av kommunens nyupptagna lån på Kv. Kronan.

Kommunens räntekostnader uppgick 2015 till 10,6 mkr. Det gynnsamma ränteläget de senaste åren har gjort att kommunen minskat sina räntekostnader. Låga rörliga räntor samt att det har varit möjligt att binda på längre löptider till låg ränta har påverkat räntekostnaderna positivt.

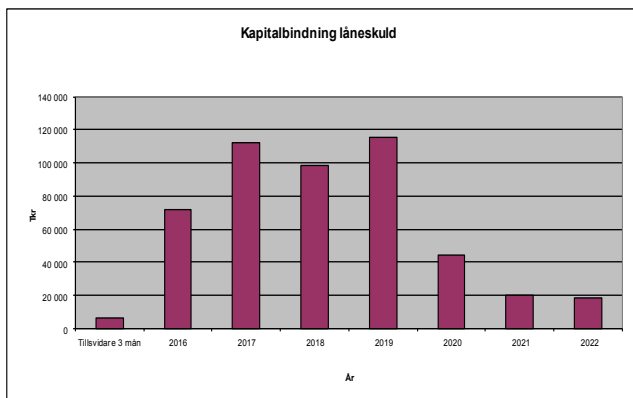
2015-12-31 var 88 procent av låneskulden bunden med fast ränta och 12 procent löpte med rörlig ränta.



Med en relativt stor andel bundna räntor ger en trygghet inför framtiden, räntekostnaderna är kända på dessa lån. Nackdelen är naturligtvis lite högre räntor. Även om det är ett väldigt gynnsamt ränteläge så är fasta räntor högre än rörliga räntor.

En spridning av kapitalbindningen är viktig så att inte alla lån ska omsättas samtidigt.

### Borgensåtaganden



Enligt kommunens riktlinjer för borgen skall det, beroende av arten och omfattningen av förpliktelser, förändringar i kommunens ekonomiska förutsättningar och enskilda händelser göras riskbedömningar och analyser när årsredovisningen upprättas. Under 2015 har inga nya borgensåtaganden tillkommit.

Borgen för Sydnärkes Utbildningsförbund tecknades i samband med att förbundet förvärvade Alléskolan av Hallsbergs kommun och lån upptogs för förvärv och ombyggnad. De tre medlemskommunerna Hallsberg, Askersund och Laxå har tecknat solidarisk borgen.

Kvarvarande borgensåtaganden bedöms ha låg risk. Finansiella rekonstruktioner har med stora kommunala insatser tidigare år gjorts avseende bostadsrättsföreningen Transtenen och den kommunala bostadsstiftelsen HALLBO. HALLBO's ekonomi och verksamhet har utvecklats i en positiv riktning. Det gäller både resultat och uthyrningsgrad.

Hallsbergs kommun har i maj 1993 ingått en solidarisk borgen såsom för egen skuld för Kommuninvest i Sverige AB:s samtliga nuvarande och framtida förpliktelser. Samtliga 280 kommuner som per 2015-12-31 var medlemmar i Kommuninvest ekonomisk förening har ingått likalydande borgensförbindelser.

### Pensionsförpliktelser

Pensionsåtagandet redovisas efter kommunallagens intentioner enligt den så kallade blandmodellen. Det innebär att en mindre del redovisas som avsättning i balansräkningen och en större del läggs utanför balansräkningen som en ansvarsförbindelse.

Kommunen har ett omfattande pensionsåtagande uppgående till 454,4 mkr. De pensioner som intjänats fram till 1998 uppgår till 396,7 mkr och redovisas enligt rekommendationerna som en ansvarsförbindelse. Det innebär att 87,3 procent av pensionsförpliktelserna ligger utanför balansräkningen.

Kommunen anlidade KPA som pensionsadministratör. KPA gjorde beräkningarna avseende pensionsskulden. Aktualiseringsgraden 2015-12-31 var 94 procent. Det var oförändrat jämfört med 2014. Aktualiseringsgraden bedöms ligga på en relativt hög nivå. För personer som är aktualiserade, det vill säga där alla pensionsgrundande tider är utredda, är pensionsåtagandet beräknat utifrån detta. För de som inte är aktualiserade uppskattar KPA en pensionsgrundande tid. I takt med att även dessa personer aktualiseras kommer ansvarsförbindelsen att justeras.

Under avsättningar redovisades dessutom garanti-pensioner, visstidspensioner och liknande. 2015-12-31 uppgick de till 0,9 mkr (1,2 mkr). Det avser åtagande för visstidspensioner.

Löneskatt för de beräknade pensionsförmånerna redovisades också under avsättningar med 11,3 mkr (10,4 mkr).

Pensionsförmåner redovisade som ansvarsförbindelser uppgick till 319,2 mkr exklusive löneskatt (331,3 mkr). Löneskatten uppgick till 77,5 mkr (80,4 mkr).

## Pensionsutbetalningar

De pensionsmedel som intjänats från 1998 utbetalas för den anställdes egen placering hos pensionsförvaltaren. Enligt avtalet KAP-KL beräknas den avgiftsbestämda ålderspensionen med en årlig pensionsavgift från och med månaden efter den månad arbetstagaren fyller 21 år. Avgiften beräknas till 4,5 procent av ett avgiftsunderlag. Kostnaden för 2015 redovisas som kortfristig skuld och beräknas till 27,6 mkr inklusive löneskatt.

## Framtida pensionsförpliktelser och pensionsförvaltning

Kommunfullmäktige beslutade 2001-12-11 § 93 om riktlinjer för pensionsförvaltning. Det finns ej några medel särskilt placerade för kommunens pensionsutbetalningar.

Kommunen återlånar den samlade pensionsskulden till verksamheten. Ränta, motsvarande statslåneräntan, 2014 0,58 procent (1,62 procent), ökade skulden.

	2014	2015
Avsättningar för pensioner	53,2	57,7
Ansvarsförbindelser:		
Pensionsförpliktelser som inte upptagits bland avsättningar	411,7	396,7
Finansiella placeringar	-	-
<b>*Totalt återlånat</b>	<b>464,9</b>	<b>454,4</b>

# Framtiden

## Ekonomi på sikt

Grunden för en stark välfärd är balans i kommunens ekonomi. Det är av stor vikt att den kommunala ekonomin präglas av överskott i goda tider som kan användas för att minska påfrestningar i sämre tider.

Kommunfullmäktige har fastställt Mål och Budget 2016 och flerårsplan 2017-2018. Budgeterad resultatnivå för år 2016 uppgår till 12,9 mkr. För 2017 uppgår budgeterat resultat till 13,3 mkr och för år 2018 till 11,6 mkr.

SKL:s prognoser publicerade i februari 2016 visar en starkare skatteunderlagsutveckling 2017-2018 än den prognos som publicerades i december 2015.

I kommunfullmäktiges beslut om Mål och Budget för 2015 och flerårsplan 2016-17 ingår för första gången de nya dokumenten för styrning och ledning. Fullmäktige fastställer vision, värdeord och strategiska områden för de områden där fullmäktige anser att det är viktigast att uppnå strategiska förbättringar under en mandatperiod.

Planeringsförutsättningar tas fram årligen och är en del av styrsystemet för Hallsbergs kommun.

En viktig del av planeringsförutsättningarna är befolkningsprognosen. I den prognos som låg till grund för budget 2015 och flerårsplan 2016-17 antogs en viss befolkningsökning, bland annat genom inflyttning till kommunen under de närmaste åren. Grunden för det är bland annat nybyggnationen av bostäder som pågår i kommunen. I kvarteret Kronan färdigställdes det tredje huset, med ytterligare 24 lägenheter, Inflyttning skedde under sommaren 2015.

Invånarantalet ökade med 194 st under 2015. Den ovanligt stora befolkningsökningen påverkar den kommunala ekonomin, framförallt från och med år 2016 och framåt. En framtida befolkningsprognos för kommande planeringsperiod, Mål och Budget 2017-2019 är under utarbetande. Den är uppdaterad med den nya högre utgångsnivån för 2015 och ett visst antagande om inflyttning i takt med att nyproduktion av bostäder kan utföras. Nya detaljplaner är färdigställda och under färdigställande.

Kommunen har en hög låneskuld. Räntenivån har stor betydelse för hur kommunens finansiella kostnader kommer att utvecklas. I februari 2016 beslutade Riksbanken att sänka styrräntan till -0,50 procent. Räntebanan, bankens prognos över räntan de närmaste åren, visar fortsatt negativ styrränta tioll och med kvartal 1 2017. Därefter beräknas räntan plana ut till 0,00 procent under hela 2018 för

att stiga till 0,54 procent i kvartal 1 2019.

Under 2015 erhöll kommunen återbetalning av inbetald AFA-premie för sjukförsäkring avseende år 2004 med 6,6 mkr. Någon ytterligare återbetalning av tidigare erlagda premier kommer inte att göras. Totalt har kommunen under perioden 2012-2015 erhållit 33,5 mkr i återbetalningar från AFA. Premien för avtalsgruppsjukförsäkringen är sedan ett antal år nedsatt till 0 procent.

Löneökningar har stor påverkan på den kommunala ekonomin. Det avtal som påverkar de kommunala lönekostnaderna allra mest är Kommunals avtal. I december 2015 presenterade Kommunal sina lönekrav på minst 3,5 procent. Under våren 2016 tecknades löneavtalet inom handeln och industrin. Avtalet är ettåriga och ger löneökningar på 2,2 procent. I april 2016 rekommenderade LO och Svenskt Näringsliv parterna som ännu inte tecknat avtal i avtalsrörelsen att följa ”märket”. De träffade avtalen inom industrin och handeln på 2,2 procent i löneökningar bör ses som normerande. SKL anser det vara positivt att två avtal redan tecknats och att det finns en norm att förhålla sig till i de fortsatta förhandlingarna. Avtalet med Kommunal löper ut den 30 april 2016.

Pensionsskulden i kommuner och landsting beräknas enligt RIPS (RIktlinjer för beräkning av PensionsSkuld). För att inte underskatta åtagandet är det viktigt att räntan är korrekt. Pensionsskulden är de nuvärdesberäknade framtida pensionsutbetalningarna. Ju lägre diskonteringsränta, desto högre skuld. Indikatorn för intervallet 2014 ger oförändrad RIPS-ränta i bokslut 2015. En kommitté har tillsatts för att göra en översyn av RIPS. Den historiskt låga räntenivån är en anledning till översynen. I juni 2016 beräknas ett förslag till en ny RIPS läggas fram.

Inför 2016 höjer 63 av landets 290 kommuner skattesatsen medan 9 kommuner sänker den.

Hallsberg har beslutat höja skattesatsen med 50 öre från och med år 2016. Efter skattehöjningen har kommunen den 5:e lägsta skattesatsen av länets 12 kommuner.

Förutom skatteväxlingar med landstinget, och regionen har skattesatsen varit oförändrad sedan 1996.

Regeringen presenterade den 4 april 2016 en uppgörelse med vänsterpartiet om vårbudgeten bland annat innehållande totalt 10 miljarder kronor extra till kommuner och landsting. Utformningen av de extra bidragen är i skrivande stund oklart.

# Drift- och investeringsredovisning

## Driftredovisning

Nämnd/styrelse Belopp i tkr	Netto kost- nader 2014	Intäkter 2015	Kostnader 2015	Netto kost- nader 2015	Budget 2015	Avvikelse 2015
<b>Kommunfullmäktige</b>	-333	0	-417	-417	-575	158
<b>Kommunstyrelsen</b>	-185 717	9 292	-167 286	-157 994	-159 165	1 171
därav gemensam verksamhet:	-47 967	7 016	-39 759	-32 743	-32 930	187
Kopparslagaren	153	0	0	0	0	0
Kronan	-928	0	0	0	0	0
därav transfereringar	-137 750	2 276	-127 527	-125 251	-126 235	984
<b>Drift- och servicenämnd</b>	-38 858	197 500	-223 859	-26 359	-26 118	-241
därav skattefinansierad verksamhet	-38 858	164 050	-190 409	-26 359	-26 118	-241
därav avgiftsfinansierad verksamhet:	0	33 450	-33 450	0	0	0
VA	0	33 450	-33 450	0	0	0
<b>Bildningsnämnd</b>	-250 259	39 722	-308 017	-268 295	-270 491	2 196
<b>Social- och arbetsmarknadsnämnd</b>	-247 769	98 434	-394 511	-296 077	-284 348	-11 729
<b>Taxe- och avgiftsnämnd</b>	0	0	0	0	0	0
<b>Revision</b>	-599	0	-689	-689	-690	1
<b>Valnämnd</b>	-623	0	-18	-18	-25	7
<b>Överförmyndare</b>	-1 435	0	-1 542	-1 542	-1 461	-81
<b>Summa nämnder</b>	-725 593	344 948	-1 096 339	-751 391	-742 873	-8 518
Finansiering	736 064	828 493	-69 884	758 609	751 479	7 130
<b>TOTALT</b>	<b>10 471</b>	<b>1 173 441</b>	<b>-1 166 223</b>	<b>7 218</b>	<b>8 606</b>	<b>-1 388</b>

## Investeringsredovisning

Nämnd/styrelse Belopp i tkr	Nettoutgif- ter 2014	Inkomster 2015	Utgifter 2015	Netto ut- gifter 2015	Budget 2015	Avvikelse 2015
<b>Kommunstyrelsen</b>	-63 285	0	-29 341	-29 341	-31 600	2 259
därav Kronan	-40 368	0	-13 248	-13 248	-16 000	2 752
<b>Drift- och servicenämnden</b>	-10 794	1 213	-14 990	-13 777	-24 850	11 073
därav skattefinansierad verksamhet	-4 527	1 213	-10 823	-9 610	-14 420	4 810
därav avgiftsfinansierad verksamhet:	-6 267	0	-4 167	-4 167	-10 430	6 263
VA	-5 187	0	-4 167	-4 167	-10 430	6 263
<i>Avfall</i>	-1 080	0	0	0	0	0
<b>Bildningsnämnd</b>	-1 594	0	-1 641	-1 641	-2 200	559
<b>Social- och arbetsmarknadsnämnd</b>	-2 423	0	-1 390	-1 390	-2 380	990
<b>TOTALT</b>	<b>-78 096</b>	<b>1 213</b>	<b>-47 362</b>	<b>-46 149</b>	<b>-61 030</b>	<b>14 881</b>

# Resultaträkning

Belopp i mkr	Not	Utfall 2014	Utfall 2015	Budget 2015	Avvikelse
Verksamhetens intäkter	1	228,8	247,2	274,0	-26,8
därav jämförelsestörande post AFA-ersättning		0,0	6,6	0,0	6,6
Verksamhetens kostnader	2	-914,5	-950,9	-976,2	25,3
Avskrivningar	3	-33,2	-37,0	-35,2	-1,8
<b>Verksamhetens nettokostnader</b>		<b>-718,9</b>	<b>-740,7</b>	<b>-737,4</b>	<b>-3,3</b>
Skatteintäkter	4	576,5	594,3	598,2	-3,9
Generella statsbidrag och utjämning	5	165,3	164,0	164,1	-0,1
Finansiella intäkter	6	0,6	1,4	1,1	0,3
Finansiella kostnader	7	-13,0	-11,8	-17,4	5,6
<b>Resultat före extraordinära poster</b>		<b>10,5</b>	<b>7,2</b>	<b>8,6</b>	<b>-1,4</b>
<b>Årets resultat</b>		<b>10,5</b>	<b>7,2</b>	<b>8,6</b>	<b>-1,4</b>

## Balanskravsutredning

Årets resultat enligt resultaträkningen	10,5	7,2
Avgår: realisationsvinster, mark, byggnader och tekniska anläggningar	-1,7	-0,5
Avgår: realisationsvinster, aktier o andelar	-0,1	0
<b>Justerat resultat</b>	<b>8,7</b>	<b>6,7</b>

# Balansräkning

Belopp i mkr	Not	2014	2015
<b>TILLGÅNGAR</b>			
<b>Anläggningstillgångar</b>			
Mark, byggnader och tekniska anläggningar	8	718,6	715,9
Maskiner och inventarier	8	31,4	30,9
Finansiella anläggningstillgångar	9	38,7	39,6
<b>Summa anläggningstillgångar</b>		<b>788,7</b>	<b>786,4</b>
<b>Omsättningstillgångar</b>			
Förråd mm	10	6,6	6,5
Kortfristiga fordringar	11	54,9	63,5
Kassa och bank	12	33,2	69,4
<b>Summa omsättningstillgångar</b>		<b>94,7</b>	<b>139,4</b>
<b>SUMMA TILLGÅNGAR</b>		<b>883,4</b>	<b>925,8</b>
<b>EGET KAPITAL, AVSÄTTNINGAR OCH SKULDER</b>			
<b>Eget kapital</b>			
därav årets resultat	13	154,0	161,2
		10,5	7,2
<b>Avsättningar</b>			
Avsättningar för pensioner o liknande förpliktelser	14	53,2	57,7
Andra avsättningar	15	14,2	10,9
<b>Summa avsättningar</b>		<b>67,4</b>	<b>68,6</b>
<b>Skulder</b>			
Långfristiga skulder	16	478,7	501,7
Kortfristiga skulder	17	183,3	194,3
<b>Summa skulder</b>		<b>662,0</b>	<b>696,0</b>
<b>SUMMA</b>			
<b>EGET KAPITAL, AVSÄTTNINGAR OCH SKULDER</b>		<b>883,4</b>	<b>925,8</b>
<b>Ansvarsförbindelser</b>	18	<b>961,6</b>	<b>929,1</b>

# Kassaflödesanalys

Belopp i mkr	Not	2014	2015
<b>DEN LÖPANDE VERKSAMHETEN</b>			
Årets resultat		10,5	7,2
Justering för av- och nedskrivningar		33,2	37,0
Justering för gjorda avsättningar		7,8	4,5
Justering för ianspråktaga avsättningar		-0,3	-3,3
Justering för övriga ej likviditetspåverkande poster	19	-0,8	8,9
<b>Medel från verksamheten före förändringar av rörelsekapital</b>		<b>50,4</b>	<b>54,3</b>
Ökning (-)/minskning (+) kortfristiga fordringar		0,1	-8,6
Ökning (-)/minskning (+) förråd och varulager		-0,6	0,2
Ökning (+)/minskning (-) kortfristiga skulder		8,6	11,0
<b>Kassaflöde från den löpande verksamheten</b>		<b>58,5</b>	<b>56,9</b>
<b>INVESTERINGSVERKSAMHETEN</b>			
Investering i materiella anläggningstillgångar		-78,1	-46,2
Försäljning av materiella anläggningstillgångar		0,0	0,0
Försäljning av finansiella anläggningstillgångar		0,0	0,0
<b>Kassa flöde från investeringsverksamheten</b>		<b>-78,1</b>	<b>-46,2</b>
<b>FINANSIERINGSVERKSAMHETEN</b>			
Nyupptagna lån		0,0	34,0
Amortering av skuld		-5,1	-11,0
Anslutningsavgifter vatten och avlopp		0,5	1,2
Långfristig skuld investeringsbidrag		0,1	0,4
Ökning av långfristiga fordringar		0,0	0,9
Minskning av långfristiga fordringar		2,8	0,0
<b>Kassaflöde från finansieringsverksamheten</b>		<b>-1,7</b>	<b>25,5</b>
<b>Årets kassaflöde</b>		<b>-21,3</b>	<b>36,2</b>
Likvida medel vid årets början		54,5	33,2
<b>Likvida medel vid årets slut</b>		<b>33,2</b>	<b>69,4</b>

# Tilläggsupplysningar

## Resultaträkning (mkr)

### Not 1: Verksamhetens intäkter

	2014	2015
Försäljningsmedel	30,3	29,0
Taxor och avgifter	64,7	53,0
Hyror och arrenden	32,8	37,0
Bidrag	71,6	96,3
Försäljning av verksamheter och entreprenader	17,7	30,3
Försäljning exploateringsfastigheter	0,3	1,1
Övrigt	11,4	0,5
<b>Summa</b>	<b>228,8</b>	<b>247,2</b>

### Not 2: Verksamhetens kostnader

	2014	2015
Löner och soc avg	-509,9	-523,4
Pensionskostnader	-39,6	-37,0
Inköp av anl och uhållsmtrl	-5,4	-4,8
Bränsle, energi och vatten	-26,4	-21,1
Entreprenader och köp av vht	-206,2	-199,3
Lokal- och markhyror	-17,5	-17,1
Förbrukn invent o mtrl	-33,3	-32,0
Lämnade bidrag och transfereringar	-25,3	-24,7
Reaförluster	-	0,0
Övriga kostnader	-50,9	-91,5
<b>Summa</b>	<b>-914,5</b>	<b>-950,9</b>

### Not:3 Avskrivningar

	2014	2015
Planenliga avskrivningar på materiella anläggningstillgångar	-33,2	-30,2
Nedskrivning	-	-6,8
<b>Summa</b>	<b>-33,2</b>	<b>-37,0</b>

### Not:4 Skatteintäkter

	2014	2015
Preliminära skatteintäkter	577,6	594,8
Preliminär slutavräkning innev år	0,1	0,7
Slutavräkningsdifferens föreg år	-1,6	-1,2
Mellankommunal utjämning	0,4	-
<b>Summa</b>	<b>576,5</b>	<b>594,3</b>

### Not:5 Generella statsbidrag och utjämning

	2014	2015
Inkomstutjämning	135,1	144,4
Strukturbidrag	1,6	1,6
Regleringsbidrag(avgift)	3,5	-0,6
Kostnadsutjämningsavgift/bidrag	6,5	-2,4
LSS-utjämningsavgift	-6,8	-7,4
Kommunal fastighetsavgift	25,4	27,2
Generella statsbidrag	-	1,2
<b>Summa</b>	<b>165,3</b>	<b>164,0</b>

### Not:6 Finansiella intäkter

	2014	2015
Ränteintäkter	0,3	0,1
Ränteintäkter o inkassoavg kundfordringar	0,2	0,2
Borgensavgift	-	1,1
Realisationsvinst fin anl tillg	0,1	0,0
<b>Summa</b>	<b>0,6</b>	<b>1,4</b>

### Not:7 Finansiella kostnader

	2014	2015
Räntekostnader långfristiga lån	-12,2	-10,4
Räntekostnader pensioner	-0,6	-0,8
Räntekostnader lev- o bankskulder	-	-
Övr fin kostn	-0,2	-0,6
<b>Summa</b>	<b>-13</b>	<b>-11,8</b>

## Balansräkning (mkr)

### Not:8 Materiella anläggningstillgångar

#### Mark, byggnader och tekniska anläggningar

	2014	2015
Ingående bokfört värde	675,1	718,6
Nyanskaffningar	71,2	38,9
Försäljning mm	-0,9	-10,8
Nedskrivning	-	-6,8
Årets avskrivningar	-26,1	-24,5
Reavinst	-	0,5
Omklassificeringar	-0,7	0,0
<b>Summa</b>	<b>718,6</b>	<b>715,9</b>

#### Bokfört värde per fastighetskategori:

Markreserv (0 år)	53,3	52,3
Verksamhetsfastigheter (20-67 år)	328,4	314,3
Fastigheter för affärsverksamhet (20-50 år)	109,1	105,6
Publika fastigheter (33 år)	82,0	79,6
Fastigheter för annan verksamhet (20 år)	102,7	102,0
Pågående byggnadsarbeten (0 år)	43,1	62,0
<b>Summa</b>	<b>718,6</b>	<b>715,9</b>

#### Maskiner, fordon och inventarier

	2014	2015
Ingående bokfört värde	31,5	31,4
Nyanskaffningar	7,1	7,4
Försäljning mm	-0,1	-2,2
Årets avskrivningar	-7,1	-5,6
Omklassificeringar	-	-
<b>Summa</b>	<b>31,4</b>	<b>30,9</b>

Avskrivningstid för maskiner, fordon och inventarier (3-10 år)

## Tilläggsupplysningar

**Summa materiella anläggningstillgångar** 750,0 746,9

Linjär avskrivning tillämpas för huvuddelen av de materiella anläggningstillgångarna, avvikelser finns för hyresbostäder. Ingen avskrivning av pågående investeringar. Inom parentes anges de huvudsakliga avskrivningstiderna för respektive kategori

### Not:9 Finansiella anläggningstillgångar

	2014	2015
Aktier i HIBA	1,2	1,2
Andelar i Kommuninvest Ekonomisk förening	0,5	0,5
Långfristiga fordringar HIBA	11,0	11,0
Långfrist fordr Syd n komm förb	-	0,9
Förlagslån Kommuninvest	2,1	2,1
Bostadsrätter	0,3	0,3
Grundfondskapital Hallbo	23,6	23,6
<b>Summa</b>	<b>38,7</b>	<b>39,6</b>

### Not:10 Förråd m.m.

	2014	2015
Förråd och lager	0,1	0,2
Exploateringsfastigheter	6,5	6,3
<b>Summa</b>	<b>6,6</b>	<b>6,5</b>

### Not:11 Kortfristiga fordringar

	2014	2015
Kundfordringar	20,6	19,0
Statsbidragsfordringar	-	0,5
Skattefordringar	0,1	0,2
Moms	5,5	4,3
Kommunal fastighetsavgift	9,8	11,1
Förutbetalda kostnader/uppplupna intäkter	16,9	25,2
Övriga kortfristiga fordringar	2,0	3,2
<b>Summa</b>	<b>54,9</b>	<b>63,5</b>

### Not:12 Kassa och bank

	2014	2015
Bank	32,7	69,4
Plusgiro	0,5	0,0
<b>Summa</b>	<b>33,2</b>	<b>69,4</b>

### Not:13 Eget kapital

	2014	2015
IB Eget kapital	143,5	154,0
Årets resultat	10,5	7,2
<b>Summa</b>	<b>154,0</b>	<b>161,2</b>

Kommunstyrelsen beslutade i december 2015 att införa en social investeringsfond. Syftet med fonden är att arbeta för att minska utanförskapet, bryta långvarig arbetslöshet och förbättra integrationen. I Eget kapital 2015- 12-31 ingår den sociala investeringsfonden med 8,4 miljoner kronor.

### Not:14 Avsättningar för pensioner

	2014	2015
Ingående avsättning	39,8	42,8
Pensionsutbetalningar	-1,5	-2,0
Nyintjänad pension	3,8	4,3
Ränte- och basbeloppsuppräkningsar	0,5	0,8
Sänkning diskonteringsränta	-	-
Övrigt	0,2	0,5
<b>Utgående avsättning</b>	<b>42,8</b>	<b>46,4</b>
Särskild löneskatt	10,4	11,3
<b>Summa</b>	<b>53,2</b>	<b>57,7</b>

*Aktualiseringsgrad* 94,0% 94,0%

### Not:15 Andra avsättningar

	2014	2015
<i>Vattenskador Hallsberg</i>		
Ingående balans	0,2	0,1
Avsättningar under året	-	-
Ianspråktaget belopp under året	-0,1	0,0
Outnyttjat belopp som återförts	-	-
<i>Utgående balans</i>	<i>0,1</i>	<i>0,1</i>
<i>Grundförstärkning</i>		
Ingående balans	0,2	0,0
Avsättningar under året	-	-
Ianspråktaget belopp under året	-	-
Outnyttjat belopp som återförts	-0,2	0,0
<i>Utgående balans</i>	<i>0,0</i>	<i>0,0</i>
<i>Lakvattenrening</i>		
Ingående balans	7,0	11,1
Avsättningar under året	4,1	0,0
Ianspråktaget belopp under året	-	-0,3
Outnyttjat belopp som återförts	-	-
<i>Utgående balans</i>	<i>11,1</i>	<i>10,8</i>
<i>Insamling matavfall</i>		
Ingående balans	3,0	3,0
Avsättningar under året	-	-
Ianspråktaget belopp under året	-	-3,0
Outnyttjat belopp som återförts	-	-
<i>Utgående balans</i>	<i>3,0</i>	<i>0,0</i>
<b>Summa</b>	<b>14,2</b>	<b>10,9</b>

### Not:16 Långfristiga skulder

	2014	2015
Låneskuld	462,3	485,3
Förinbetalda anslutningsavgifter	10,0	11,2
Investeringsbidrag	1,4	1,8
Utvecklingsåtgärder Länsstrafiken	5,0	3,4
<b>Summa</b>	<b>478,7</b>	<b>501,7</b>



## Resultaträkning, sammanställd redovisning

Belopp i mkr	Not	2014	2015
Verksamhetens intäkter	1	400,0	429,7
Verksamhetens kostnader/nettokostnader	2	-1 063,0	-1 107,1
Jämförelsestörande poster	3	0,0	0,0
Avskrivningar	4	-47,6	-52,5
<b>Verksamhetens nettokostnader</b>		<b>-710,6</b>	<b>-729,9</b>
Skatteintäkter		576,4	594,3
Generella statsbidrag och utjämning		165,3	164,0
Finansiella intäkter	5	1,2	0,5
Finansiella kostnader	6	-22,9	-18,7
<b>Resultat före extraordinära poster</b>		<b>9,4</b>	<b>10,2</b>
SKF. Avgår avsättning till resultatutjämningsfonden			-1,1
SKF, tillkommer skattemedel från Lekebergs kommun			0,5
<b>Årets resultat</b>		<b>9,4</b>	<b>9,6</b>

# Balansräkning, sammanställd redovisning

Belopp i mkr	Not	2014	2015
<b>TILLGÅNGAR</b>			
<b>Anläggningstillgångar</b>			
Materiella anläggningstillgångar	7	1 227,1	1 237,1
Finansiella anläggningstillgångar	8	13,3	9,7
<b>Summa anläggningstillgångar</b>		<b>1 240,4</b>	<b>1 246,8</b>
<b>Omsättningstillgångar</b>			
Förråd mm	9	6,9	6,5
Kortfristiga fordringar	10	61,5	81,0
Kassa och bank	11	103,7	120,6
<b>Summa omsättningstillgångar</b>		<b>172,1</b>	<b>208,1</b>
<b>SUMMA TILLGÅNGAR</b>		<b>1 412,5</b>	<b>1 454,9</b>
<b>EGET KAPITAL, AVSÄTTNINGAR OCH SKULDER</b>			
<b>Eget kapital</b>	12	<b>174,3</b>	<b>183,3</b>
därav årets resultat		9,4	9,6
<b>Avsättningar</b>			
Avsättningar för pensioner o liknande förpliktelser	13	59,0	63,6
Andra avsättningar	14	32,1	23,6
<b>Summa avsättningar</b>		<b>91,1</b>	<b>87,2</b>
<b>Skulder</b>			
Långfristiga skulder	15	918,5	938,0
Kortfristiga skulder	16	228,6	246,4
<b>Summa skulder</b>		<b>1 147,1</b>	<b>1 184,4</b>
<b>SUMMA</b>		<b>1 412,5</b>	<b>1 454,9</b>
<b>EGET KAPITAL, AVSÄTTNINGAR OCH SKULDER</b>			
<b>Ansvarsförbindelser</b>		<b>541,7</b>	<b>525,9</b>

# Kassaflödesanalys, sammanställd redovisning

Belopp i mkr	2014	2015
<b>DEN LÖPANDE VERKSAMHETEN</b>		
Årets resultat	9,4	9,6
Justering för av- och nedskrivningar	47,6	52,4
Justering för gjorda avsättningar	8,0	-3,8
Justering för övriga ej likviditetspåverkande poster	0,7	1,9
<b>Medel från verksamheten före förändringar av rörelsekapital</b>	<b>65,7</b>	<b>60,1</b>
Ökning (-)/minskning (+) kortfristiga fordringar	0,2	0,4
Ökning (-)/minskning (+) förråd och varulager	-0,6	-19,5
Ökning (+)/minskning (-) kortfristiga skulder	0,8	17,8
<b>Kassaflöde från den löpande verksamheten</b>	<b>66,1</b>	<b>58,8</b>
<b>INVESTERINGSVERKSAMHETEN</b>		
Nettoinvestering i materiella anläggningstillgångar	-86,4	-62,5
Försäljning av materiella anläggningstillgångar	4,4	0,0
Investering i finansiella anläggningstillgångar	-0,1	-10,3
<b>Kassa flöde från investeringsverksamheten</b>	<b>-82,1</b>	<b>-72,8</b>
<b>FINANSIERINGSVERKSAMHETEN</b>		
Ökning (+)/Minskning (-) av långfristiga skulder	13,0	19,4
Ökning (-)/Minskning (+) av långfristiga fordringar	0,0	11,5
<b>Kassaflöde från finansieringsverksamheten</b>	<b>13,0</b>	<b>30,9</b>
<b>Årets kassaflöde</b>	<b>-3,0</b>	<b>16,9</b>
Likvida medel vid årets början	106,7	103,7
<b>Likvida medel vid årets slut</b>	<b>103,7</b>	<b>120,6</b>

# Tilläggsupplysningar

## Resultaträkning (mkr)

Not 1	2014	2015
<b>Verksamhetens intäkter</b>		
<b>inkl . ev. medlemsbidrag</b>		
Hallsbergs kommun	228,8	247,2
Hallsbergs Bostadsstiftelse	97,2	100,0
Hallsbergs Industribyggnads AB	1,8	0,7
Sydnärkes Utbildningsförbund	143,5	145,0
Nerikes Brandkår	12,1	12,2
Hallsbergs Fastigheter 2 AB	-	-
Sydnärkes kommunalförbund		14,8
Elimineringar interna poster	-83,4	-90,3
<b>Summa</b>	<b>400,0</b>	<b>429,7</b>

Not 2	2014	2015
<b>Verksamhetens kostnader</b>		
Hallsbergs kommun	-914,5	-950,9
Hallsbergs Bostadsstiftelse	-80,4	-79,4
Hallsbergs Industribyggnads AB	-1,6	-1,6
Sydnärkes Utbildningsförbund	-138,4	-140,0
Nerikes Brandkår	-11,5	-11,5
Hallsbergs Fastigheter 2 AB	-	-
Sydnärkes kommunalförbund		-13,9
Elimineringar interna poster	83,4	90,3
<b>Summa</b>	<b>-1063,0</b>	<b>-1 107,1</b>

Not 3	2014	2015
<b>Jämförelsestörande poster</b>		
Hallsbergs kommun	0,0	6,6
Nerikes Brandkår	0,0	0,0
<b>Summa</b>	<b>0,0</b>	<b>6,6</b>

Not 4	2014	2015
<b>Avskrivningar</b>		
Hallsbergs kommun	-33,2	-37,0
Hallsbergs Bostadsstiftelse	-10,0	-10,5
Sydnärkes Utbildningsförbund	-3,6	-3,8
Nerikes Brandkår	-0,4	-0,5
Hallsbergs Fastigheter 2 AB	-	-
Sydnärkes kommunalförbund		-0,1
Koncernmässig avskrivning	-0,3	-0,5
<b>Summa</b>	<b>-47,6</b>	<b>-52,5</b>

Not 5	2014	2015
<b>Finansiella intäkter</b>		
Hallsbergs kommun	0,6	1,4
Hallsbergs Bostadsstiftelse	0,2	0,1
Sydnärkes Utbildningsförbund	0,4	0,0
Nerikes Brandkår	0,1	0,0
Sydnärkes kommunalförbund		
Elimineringar interna poster	-0,1	-1,1
<b>Summa</b>	<b>1,2</b>	<b>0,5</b>

Not 6	2014	2015
<b>Finansiella kostnader</b>		
Hallsbergs kommun	-13,0	-11,8
Hallsbergs Bostadsstiftelse	-8,7	-6,8
Hallsbergs Industribyggnads AB	-0,1	0,0
Sydnärkes Utbildningsförbund	-1,1	-1,0
Nerikes Brandkår	-0,1	-0,1
Hallsbergs Fastigheter 2 AB	-	-
Sydnärkes kommunalförbund		-0,1
Elimineringar interna poster	0,1	1,1
<b>Summa</b>	<b>-22,9</b>	<b>-18,7</b>

## Balansräkning (mkr)

Not 7	2014	2015
<b>Materiella anläggningstillgångar</b>		
<i>Ingående bokfört värde</i>		
Hallsbergs kommun	706,6	749,9
Hallsbergs Bostadsstiftelse	410,0	402,5
Hallsbergs Industribyggnads AB	1,4	1,4
Sydnärkes Utbildningsförbund	66,6	65,5
Nerikes Brandkår	3,2	3,5
Hallsbergs Fastigheter 2 AB	2,7	0,0
Sydnärkes Kommunalförbund		0,0
Justering förvärvskalkyl	2,6	2,6
<b>Summa</b>	<b>1 193,1</b>	<b>1 225,5</b>

<i>Årets anskaffning</i>		
Hallsbergs kommun	78,3	31,3
Hallsbergs Bostadsstiftelse	4,0	21,8
Sydnärkes Utbildningsförbund	3,3	8,0
Nerikes Brandkår	0,8	0,7
Sydnärkes kommunalförbund		2,3
<b>Summa</b>	<b>86,4</b>	<b>61,8</b>

<i>Årets nettoförsäljningar mm</i>		
Hallsbergs kommun	-1,7	-6,4
Hallsbergs Fastigheter 2 AB	-2,7	0,0
<b>Summa</b>	<b>-4,4</b>	<b>-6,4</b>

<i>Årets avskrivningar/nedskrivningar</i>		
Hallsbergs kommun	-33,2	-28,1
Hallsbergs Bostadsstiftelse	-10,0	-11,3
Sydnärkes Utbildningsförbund	-3,6	-3,8
Nerikes Brandkår	-0,5	-0,5
Hallsbergs Fastigheter 2 AB	0,0	0,0
Sydnärkes kommunalförbund		-0,1
Koncernmässig avskrivning	-0,3	-0,3
<b>Summa</b>	<b>-47,6</b>	<b>-44,1</b>

<i>Justering med anledning av ändrad medlemsandel</i>		
Sydnärkes Utbildningsförbund	1,1	0,3
Nerikes Brandkår	0,0	0,0
Sydnärkes kommunalförbund		0,0
<b>Summa</b>	<b>1,1</b>	<b>0,3</b>
<i>Justering med anledning av övergång till K3</i>		
Hallsbergs Bostadsstiftelse	-1,5	0,0
<b>Summa</b>	<b>-1,5</b>	<b>0,0</b>
<i>Utgående bokfört värde</i>		
Hallsbergs kommun	750,0	746,7
Hallsbergs Bostadsstiftelse	402,5	413,0
Hallsbergs Industribyggnads AB	1,4	1,4
Sydnärkes Utbildningsförbund	67,4	70,0
Nerikes Brandkår	3,5	3,7
Hallsbergs Fastigheter 2 AB	0,0	0,0
Sydnärkes kommunalförbund		2,2
Justering förvärvskalkyl	2,3	0,1
<b>Summa</b>	<b>1 227,1</b>	<b>1 237,1</b>
<b>Not 8</b>	<b>2014</b>	<b>2015</b>
<b>Finansiella anläggningstillgångar</b>		
Hallsbergs kommun	38,7	39,5
Hallsbergs Bostadsstiftelse	0,8	-1,5
Hallsbergs Industribyggnads AB	9,6	8,1
Elimineringar interna poster	-35,8	-36,3
<b>Summa</b>	<b>13,3</b>	<b>9,7</b>
<b>Not 9</b>	<b>2014</b>	<b>2015</b>
<b>Förråd</b>		
Hallsbergs kommun	6,6	6,4
Hallsbergs Bostadsstiftelse	0,3	0,1
<b>Summa</b>	<b>6,9</b>	<b>6,5</b>
<b>Not 10</b>	<b>2014</b>	<b>2015</b>
<b>Fordringar</b>		
Hallsbergs kommun	54,9	63,5
Hallsbergs Bostadsstiftelse	3,5	2,4
Sydnärkes Utbildningsförbund	7,3	13,7
Nerikes Brandkår	0,8	0,8
Hallsbergs Fastigheter 2 AB		-
Sydnärkes kommunalförbund		5,7
Elimineringar interna poster	-5,1	-5,0
<b>Summa</b>	<b>61,5</b>	<b>81,0</b>

<b>Not 11</b>	<b>2014</b>	<b>2015</b>
<b>Kassa och bank</b>		
Hallsbergs kommun	33,2	69,4
Hallsbergs Bostadsstiftelse	22,2	17,9
Hallsbergs Industribyggnads AB	3,2	3,0
Sydnärkes Utbildningsförbund	40,7	19,5
Nerikes Brandkår	4,3	4,3
Sydnärkes kommunalförbund		6,4
Elimineringar interna poster	0,0	0,0
<b>Summa</b>	<b>103,7</b>	<b>120,6</b>
<i>Hallsbergs kommun, HIBA och HF1 AB ingår i samma koncernkonstrukt för likvidkonton.</i>		

<b>Not 12</b>	<b>2014</b>	<b>2015</b>
<b>Eget kapital</b>		
<i>Ingående eget kapital</i>		
Hallsbergs kommun	143,5	154,0
Hallsbergs Bostadsstiftelse	29,4	26,2
Hallsbergs Industribyggnads AB	2,2	2,3
Sydnärkes Utbildningsförbund	12,3	12,9
Nerikes Brandkår	0,9	1,0
Hallsbergs Fastigheter 2 AB	0,1	0,1
Hallsbergs Fastigheter 1 AB	0,1	0,0
Sydnärkes kommunalförbund		0,0
Justering förvärvskalkyl	2,6	0,0
Elimineringar interna poster	-24,9	-23,6
<b>Summa</b>	<b>166,1</b>	<b>172,7</b>
<i>Årets resultat</i>		
Hallsbergs kommun	10,5	7,2
Hallsbergs Bostadsstiftelse	-1,7	3,2
Hallsbergs Industribyggnads AB	0,1	-1,0
Sydnärkes Utbildningsförbund	0,8	0,2
Nerikes Brandkår	0,1	0,2
Sydnärkes kommunalförbund		0,0
Koncernmässig avskrivning	-0,3	-0,3
<b>Summa</b>	<b>9,5</b>	<b>9,5</b>

<i>Justering av eget kapital</i>		
Hallsbergs Bostadsstiftelse	-1,5	-0,2
Sydnärkes Utbildningsförbund	0,2	0,0
Nerikes Brandkår	0,0	0,0

*Ändrad medlemsandel mellan åren för Sydnärkes utbildningsförbund.*

<i>Hallsbergs kommun har lämnat aktieägartillskott till Hallsbergs Fastigheter 1 AB</i>		
		0,0

<i>Utgående eget kapital</i>		
Hallsbergs kommun	154,0	161,2
Hallsbergs Bostadsstiftelse	26,2	29,2
Hallsbergs Industribyggnads AB	2,3	1,3
Sydnärkes Utbildningsförbund	13,3	13,1
Nerikes Brandkår	1,0	1,2
Hallsbergs Fastigheter 1 AB	0,1	0,0
Sydnärkes kommunalförbund		0,0
Justering förvärvskalkyl	2,3	2,3
Sydnärkes kommunalförbund		0,0
Elimineringar interna poster	-24,9	-25,0
<b>Summa</b>	<b>174,3</b>	<b>183,3</b>

<b>Not 13</b>	<b>2014</b>	<b>2015</b>
<b>Avsättningar för pensioner</b>		
Hallsbergs kommun	53,3	57,7
Sydnärkes Utbildningsförbund	0,3	0,3
Nerikes Brandkår	5,4	5,6
<b>Summa</b>	<b>59,0</b>	<b>63,6</b>

<b>Not 14</b>	<b>2014</b>	<b>2015</b>
<b>Övriga avsättningar</b>		
Hallsbergs kommun	14,1	10,9
Sydnärkes Utbildningsförbund	18,0	11,6
Sydnärkes kommunalförbund		1,1
<b>Summa</b>	<b>32,1</b>	<b>23,6</b>

<b>Not 15</b>	<b>2014</b>	<b>2015</b>
<b>Långfristiga skulder</b>		
Hallsbergs kommun	478,7	501,7
Hallsbergs Bostadsstiftelse	380,3	379,4
Hallsbergs Industribyggnads AB	11,9	11,0
Sydnärkes Utbildningsförbund	58,5	56,8
Nerikes Brandkår	0,1	0,1
Sydnärkes kommunalförbund		0,6
Elimineringar interna poster	-11,0	-11,6
<b>Summa</b>	<b>918,5</b>	<b>938,0</b>

<b>Not 16</b>	<b>2014</b>	<b>2015</b>
<b>Kortfristiga skulder</b>		
Hallsbergs kommun	183,3	194,3
Hallsbergs Bostadsstiftelse	22,9	23,2
Hallsbergs Industribyggnads AB	0,0	0,0
Sydnärkes Utbildningsförbund	25,4	21,0
Nerikes Brandkår	2,1	1,9
Sydnärkes kommunalförbund		11,0
Elimineringar interna poster	-5,1	-5,0
<b>Summa</b>	<b>228,6</b>	<b>246,4</b>

# Redovisningsprinciper

## Kommunen

Hallsbergs kommun följer den kommunala redovisningslagen. Kommunen tillämpar med få undantag de rekommendationer som lämnats av Rådet för kommunal redovisning eller dess företrädare.

### *Anläggningstillgångar*

Anläggningstillgångarnas värde i balansräkningen motsvarade anskaffningsvärdet efter avdrag för eventuella investeringsbidrag och planenliga avskrivningar. Aktivering av anläggningstillgångar görs i möjligaste mån för maskiner och inventarier månaden efter anskaffning. När det gäller större projekt som till exempel byggnader sker aktivering halvårsvis.

Vid anskaffning av maskiner, inventarier och liknande av mindre värde tillämpades beloppsgränsen ett halvt prisbasbelopp till största delen under 2015. Anskaffningar med högre belopp och med varaktighet mer än tre år redovisades som investering.

### *Avskrivningar*

Avskrivning av materiella anläggningstillgångar görs i huvudsak linjärt för tillgångens bedömda nyttjandetid baserat på anskaffningsvärde. Vägledning hämtas i idéskriften från Rådet för kommunal redovisning. Avvikelse från linjär avskrivning finns på anläggningen som avser bostäder i kvarteret Kopparslagaren där avskrivningen görs progressivt.

Fastigheterna övertagna från HALLBO skrivs av med 1,5 procent per år, från 2008. Tidigare har avskrivningen varit 1 procent per år. Enligt RKR:s rekommendation 11.3 skall avskrivningstiden anpassas till nyttjandetiden. Lokal bedömning av den förväntade nyttjandetiden ska göras. Kommunen bedömer att de övertagna fastigheterna kommer att nyttjas avsevärd tid framåt. En översyn av avskrivningstider kommer att göras i samband med övergång till komponentavskrivning.

### *Komponentavskrivning*

Hallsbergs kommun tillämpar komponentavskrivning i ringa omfattning. Vid aktivering av de nya hyresbostäderna i kvarteret Kronan 2015 tillämpades komponentavskrivning. Ytterligare några enstaka anläggningar finns där komponentavskrivning tillämpats sen tidigare. Rådet för kommunal redovisning har gett ut en information om övergång till komponentavskrivning. I denna noteras att

arbete med att gå över till komponentavskrivning kräver praktiska överväganden och att det kan vara lämpligt med ett successivt införande. Avsikten är att under 2016—2017 påbörja arbetet med införande av komponentavskrivning generellt. Det blir då naturligt att börja med nya investeringar för att sedan titta på de befintliga anläggningarna och göra en bedömning utifrån bokfört värde och kvarvarande nyttjandetid.

Det gör att en tillämpning av rekommendationen har påbörjats.

### *Leasing*

Samtliga leasingavtal redovisades som operationell leasing. Leasingavgiften fördelas linjärt över leasingperioden. Framtida leasingavgifter redovisades som ansvarsförbindelser.

### *Särskild löneskatt*

Kommunen tillämpar rekommendation 5 från Rådet för kommunal redovisning angående redovisning av särskild löneskatt. Det innebär att löneskatten periodiseras på samma vis som pensioner. Löneskatt på under året intjänade pensioner och utbetalda pensioner belastar årets resultat.

### *Skatteintäkter*

Vid periodisering av skatteintäkter ska, enligt en rekommendation från Rådet för kommunal redovisning, Sveriges Kommuners och Landstings (SKL:s) decemberprognos användas. Hallsberg tillämpar beräkning enligt SKL:s prognos i 2015 års bokslut.

### *Timlöner*

De timlöner och OB-ersättningar som avser december månad men som utbetalas i januari har periodiserats för att kostnaden ska belasta rätt period.

### *Räntekostnader*

Räntekostnader för det byggkreditiv på byggnationen av hyresfastigheter har under 2015 bokförts på investeringsprojektet enligt alternativmetoden i rekommendation 15.1. Det för att inräknas i investeringsutgiften och anskaffningsvärdet av tillgången.

### *Åtagande om medfinansiering av Utvecklings- och investeringsåtgärder Länstrafiken*

Hallsbergs åtagande på 3,4 mkr inkluderar årlig indexuppräknings. Utbetalningar sker under perioden 2013–2017.

### **Särredovisning av vatten- och avloppsverksamhet**

Från och med 2007 gäller ny lagstiftning för vatten- och avloppsverksamheten (VA). Lagen innebär bland annat krav på särredovisning av verksamhetens intäkter, kostnader, resultat och ställning. Särredovisningen redovisas i separat bilaga till årsredovisningen.

### **Resultat avgiftsfinansierad verksamhet**

Över- respektive underskott för verksamheter med särskilda avgiftskollektiv ska enligt lagstiftning och rekommendationer från Rådet för kommunal redovisning redovisas som skuld respektive fordran till kollektivet. Kommunen tillämpar denna redovisning vilket innebär att de överskott som finns inom VA- verksamheten är bokförda som en kortfristig skuld till avgiftskollektivet.

### **Sammanställd redovisning**

Enligt den kommunala redovisningslagen skall årsredovisningen omfatta en sammanställd redovisning. Syftet är att ge en helhetsbild av kommunens ekonomi och åtaganden. En viss del av kommunens verksamhet bedrivs i andra former än via kommunala nämnder. Därför upprättas en sammanställd redovisning.

Den sammanställda redovisningen för kommunkoncernen har upprättats enligt förvärvsmetoden med proportionell konsolidering. Förvärvsmetoden innebär att kommunens bokförda värden på aktier, andelar och grundfondskapital i dotterbolagen har eliminerats mot dotterbolagens egna kapital vid förvärvstillfället. Proportionell konsolidering innebär att endast den ägda andelen av dotterbolagens räkenskapsposter tas med i sammanställningen. Inom koncernen förekommer omfattande transaktioner mellan bolagen. Alla transaktioner av väsentlig betydelse mellan bolagen har eliminerats i den sammanställda redovisningen. Inga förvärvade över- eller undervärden finns i koncernen.

I den sammanställda redovisningen ingår de bolag, stiftelser och kommunalförbund i vilka kommunen har väsentligt inflytande. Ett väsentligt inflytande antas föreligga om kommunen har minst 20 procent av rösterna. Nerikes Brandkår ingår trots att kommunens andel endast är 7,7 procent. Verksamheten bedrivs som ett kommunalförbund. Kommunen anses ha ett väsentligt inflytande.

HALLBO redovisar ett högre grundfondskapital än kommunen. Kommunen tillämpar försiktighetsprincipen. Värdet på grundfondskapitalet har skrivits ner i tidigare bokslut.

Den sammanställda redovisningen är inte upprättad enligt rekommendation nr 8.2 avseende en punkt. Den kommunala koncernens resultat- och balansräkning med tilläggsupplysningar har inte ställts upp jämte kommunens.

Den sammanställda redovisningen bygger på preliminära uppgifter från de ingående enheterna.

Någon utvärdering av om koncernföretagens redovisningsprinciper avviker från kommunens är ej gjord. Därmed är inga justeringar för eventuella avvikelser gjorda. Det är endast för Hallsbergs Bostadsstiftelse som detta skulle kunna vara aktuellt. Sydnärkes Utbildningsförbund och Nerikes Brandkår drivs som kommunalförbund och redovisar därmed utifrån den kommunala redovisningslagen. Omfattningen på redovisningen för Hallsbergs Industribyggnads AB och Hallsbergs Fastigheter 1 AB är så liten att det sannolikt inte finns något som kan avvika när det gäller redovisningsprinciper.





Hallsbergs kommun  
694 80 Hallsberg  
Tel 0582-68 50 00 Fax: 0582- 68 50 02  
Hemsida: [www.hallsberg.se](http://www.hallsberg.se)  
E-post: [kommun@hallsberg.se](mailto:kommun@hallsberg.se)