



## Kommunstyrelsen

### Tid

08:30-11:15

### Plats

Hörnet, kommunhuset Hallsberg

### Beslutande ledamöter

Magnus Andersson (S) (ordförande)  
Andreas Tranderyd (MP)  
Torbjörn Appelqvist (M)  
Siw Lunander (S)  
Conny Larsson (S)  
Veronica Wallgren (S)  
Inga-Britt Ritzman (S)  
Tryggve Thyresson (V)  
Lennart Pettersson (M)  
Anders Lycketeg (C)  
Erik Storsveden (L)  
Tomas Hagenfors (KD)  
Christina Johansson (S) ersätter Hans Karlsson (S)  
Ewa-Rosa Sliwinska (S) ersätter Vakant (S)

### Ej tjänstgörande ersättare

Lotta Öhlund (MP)  
Ingemar Hallberg (M)  
Ulf Ström (S)

### Övriga

Marianne Christiansen (Samhällsbyggnadschef)  
Maria Fransson (Sekreterare)  
Lena Fagerlund (Tf Kommundirektör)  
Ulrika F Lindberg (Lokalstrateg)  
Jaana Jansson (Chef Social- och arbetsmarknadsförvaltningen)

### Protokollet innehåller paragraferna §§6-20

#### Ordförande

\_\_\_\_\_

Magnus Andersson

#### Justerare

\_\_\_\_\_

Torbjörn Appelqvist

#### Sekreterare

\_\_\_\_\_

Maria Fransson

<b>HALLSBERGS KOMMUN</b>	<b>ANSLAG/BEVIS</b>
Protokollet är justerat. Justeringen har tillkännagivits genom anslag.	
<b>Styrelse/Nämnd</b>	Kommunstyrelsen
<b>Sammanträdesdatum</b>	2018-01-23
<b>Protokollet innehåller paragraferna</b>	§§
<b>Datum för överklagan</b>	2018-01-26 <b>till och med</b> 2018-02-16
<b>Förvaringsplats för protokollet</b>	Kommunstyrelseförvaltningens kansliavdelning
<b>Underskrift/anslaget av</b>	_____

Justerare signatur	Utdragsbestyrkande
--------------------	--------------------



Kommunstyrelsen

## Ärendelista

- § 6 Sammanträdet inledning
- § 7 Val av stämooombud till Bolaget, Vätternvatten AB
- § 8 Fastighetsköp och försäljning del av Skördetröskan 2, samt överenskommelse om utbyggnad av Hyttgatan.
- § 9 Markförsäljning del av fastigheten Farnen 1:4 och del av Hackan 2
- § 10 Strategiska investeringar, Långängskolan
- § 11 Information Kullängen
- § 12 Överenskommelse om samverkan för god, jämlik och jämställd hälsa i Örebro län 2018-2023
- § 13 Ny taxa för tillsyn och tillståndsgivning
- § 14 Fönsterbyte Transtenskolan
- § 15 Installation boendesprinkler på Sköllergården
- § 16 Bidrag för tillhandahållande av lokaler i våra tätorter
- § 17 Motion från Centerpartiet, Gösta Hedlund, ang. utökat uppdrag avseende Centrumplanen
- § 18 Meddelande
- § 19 Övrigt
- § 20 Sammanträdet avslutning

Justerare signatur

Utdragsbestyrkande



Kommunstyrelsen

## § 6- Sammanträdetets inledning

### Ärendebeskrivning

1. Ordförande förklarar sammanträdet öppnat.
2. Ordförande utför upprop, närvarolistan framgår av protokollets framsida.
3. Torbjörn Appelqvist väljs att, tillsammans med ordföranden, justera protokollet. Justering äger rum den 26/1 kl 14:00.
4. Föredragningslisan fastställs enligt vad som följer av detta protokoll.

Paragrafen är justerad

Justerare signatur

Utdragsbestyrkande



Kommunstyrelsen

## § 7 - Val av stämмоombud till Bolaget, Vätternvatten AB (17/KS/135)

### Ärendebeskrivning

Till stämмоombud i Bolaget, Vätternvatten AB föreslås Ulf Ström (S).

### Förslag till beslut

Kommunstyrelsen föreslås besluta föreslå kommunfullmäktige att välja Ulf Ström (S) till stämмоombud till Bolaget, Vätternvatten AB.

### Beslut

Kommunstyrelsen beslutar föreslå kommunfullmäktige att välja Ulf Ström (S) till stämмоombud till Bolaget, Vätternvatten AB.

### Beslutsunderlag

- Tjänsteskrivelse, Val av stämмоombud till bolaget Vätternvatten AB

### Expedieras till

Samhällsbyggnad

Paragrafen är justerad

Justerare signatur

Utdragsbestyrkande



Kommunstyrelsen

## § 8 - Fastighetsköp och försäljning del av Skördetröskan 2, samt överenskommelse om utbyggnad av Hyttgatan.

(17/KS/234)

### Ärendebeskrivning

Hallsbergs kommun köper del av fastigheten Skördetröskan 2 av Sveafjord AB till en köpeskilling om 500 000 kronor.

Hallsbergs kommun säljer del av fastigheten Skördetröskan 2 vidare, som ett transportköp, till Ahlsell till en köpeskilling om 500 000 kronor. Ahlsell har för avsikt att teckna avtal med part för uppförande och uthyrning av planerade lokaler på fastigheten.

Hallsbergs kommun åtar sig att utföra en standardhöjning av del av Hyttgatan i enlighet med överenskommelsen.

### Förslag till beslut

Kommunstyrelsens föreslås godkänna:

1. Köp av del av fastigheten Skördetröskan 2 till en köpeskilling om 500 000 kronor.
2. Försäljning av del av fastigheten Skördetröskan 2 till Ahlsell Sverige AB eller utsedd fastighetsförvaltare till en köpeskilling om 500 000 kronor.
3. Överenskommelsen om utbyggnad av Hyttgatan fram till Överste Von Rosens Gata.

### Beslut

Kommunstyrelsens beslutar att godkänna:

1. Köp av del av fastigheten Skördetröskan 2 till en köpeskilling om 500 000 kronor.
2. Försäljning av del av fastigheten Skördetröskan 2 till Ahlsell Sverige AB eller utsedd fastighetsförvaltare till en köpeskilling om 500 000 kronor.
3. Överenskommelsen om utbyggnad av Hyttgatan fram till Överste Von Rosens Gata.

### Beslutsunderlag

- Tjänsteskrivelse
- Köpekontrakt Volvo
- Kartskiss
- Köpekontrakt Ahlsell
- Överenskommelse Volvo
- Karta Hyttgatan

Justerare signatur

Utdragsbestyrkande



Kommunstyrelsen

Expedieras till

Samhällsbyggnad

Paragrafen är justerad

Justerare signatur

Utdragsbestyrkande



Kommunstyrelsen

## § 9 - Markförsäljning del av fastigheten Farmen 1:4 och del av Hackan 2

(18/KS/24)

### Ärendebeskrivning

Hallsbergs kommun föreslås att sälja mark till Train Alliance AB för att möjliggöra deras fortsatta utbyggnad av tågserviceanläggning på Rala 3.

### Förslag till beslut

Kommunstyrelsen föreslås att besluta att föreslå kommunfullmäktige att sälja mark till Train Alliance AB enligt upprättat köpekontrakt.

### Beslut

Kommunstyrelsen beslutar att föreslå kommunfullmäktige att sälja mark till Train Alliance AB enligt upprättat köpekontrakt.

### Beslutsunderlag

- Tjänsteskrivelse, Markförsäljning del av fastigheten Farmen 1:4 och del Hackan 2
- Köpeavtal del av Farmen 1:4 och Hackan 2
- Kartbilaga del av Farmen 1:4 och Hackan 2

### Expedieras till

Samhällsbyggnad

Paragrafen är justerad

Justerare signatur

Utdragsbestyrkande



Kommunstyrelsen

## § 10- Strategiska investeringar, Långängskolan

### Ärendebeskrivning

Bildningsnämnden inkom i början på 2017 till kommunstyrelsen med ett önskemål om att få ta del av de strategiska investeringsmedel för en ombyggnad av Långängskolan.

Under ombyggnationen som startade i september, har fukt upptäckts i byggnaden och en omfattande utredning har gjorts. En utökad budget till Långängsskolan på 3,6 mkr för de åtgärder som krävs för att åtgärda fuktproblemen på skolan ligger som förslag till beslut.

### Förslag till beslut

Kommunstyrelsen föreslås godkänna en utökning av budgeten till Långängskolan på 3,6 mkr för de åtgärder som krävs för att åtgärda fuktproblemen på skolan, medlen tas ur strategiska investeringar.

### Beslut

Kommunstyrelsen beslutar att godkänna en utökning av budgeten till Långängskolan på 3,6 mkr för de åtgärder som krävs för att åtgärda fuktproblemen på skolan, medlen tas ur strategiska investeringar.

### Beslutsunderlag

- Tjänsteskrivelse, Strategiska investeringar, Långängskolan

Paragrafen är justerad

Justerare signatur	Utdragsbestyrkande
--------------------	--------------------



Kommunstyrelsen

## § 11- Information Kullängen

### Ärendebeskrivning

- Ulrika F Lindberg informerar om visionen för nybyggnationen av äldreboende.
- Jaana Janssson informerar angående nuvarande situationen på Kullängen.

Paragrafen är justerad

Justerare signatur

Utdragsbestyrkande



Kommunstyrelsen

## § 12 - Överenskommelse om samverkan för god, jämlik och jämställd hälsa i Örebro län 2018-2023

(18/KS/18)

### Ärendebeskrivning

För att uppnå god, jämlik och jämställd hälsa i länets befolkning är samverkan en grundläggande förutsättning. Kommunerna i länet och Region Örebro län har tillsammans med andra myndigheter och organisationer ett tydligt ansvar i folkhälsoarbetet och är beroende av varandras insatser. Verksamhet inom folkbildning och föreningsliv främjar en god och jämlik hälsa och är en nödvändig del av samhällets folkhälsoarbete.

### Förslag till beslut

Kommunstyrelsen föreslås besluta föreslå kommunfullmäktige att godkänna överenskommelsen om samverkan för god, jämlik och jämställd hälsa i Örebro län 2018-2023.

### Beslut

Kommunstyrelsen beslutar föreslå kommunfullmäktige att godkänna överenskommelsen om samverkan för god, jämlik och jämställd hälsa i Örebro län 2018-2023.

### Beslutsunderlag

- Tjänsteskrivelse, Överenskommelse om samverkan för god, jämlik och jämställd hälsa i Örebro län 2018-2023
- Överenskommelse om samverkan för god, jämlik och jämställd hälsa i Örebro län 2018-2023

Paragrafen är justerad

Justerare signatur	Utdragsbestyrkande
--------------------	--------------------



Kommunstyrelsen

## § 13 - Ny taxa för tillsyn och tillståndsgivning

(18/KS/1)

### Ärendebeskrivning

Direktionen för Nerikes Brandkår har beslutat att föreslå kommunfullmäktige i respektive medlemskommun att anta ny taxa för tillsyn enligt LSO och LBE samt tillståndsgivning enligt LBE. Anledningen till detta är att nuvarande taxa inte prisjusterats de senaste åren samt att SKL (Sverige Kommuner och Landsting) tagit fram ett underlag som vägledning till framtagandet av kommunala taxor inom räddningstjänstens område.

### Förslag till beslut

Kommunstyrelsen förlås att besluta föreslå kommunfullmäktige besluta:

1. att med stöd av 5 kap. 4§ LSO anta bilagd taxa för tillsyn enligt lag om skydd mot olyckor,
2. att med stöd av 27 § och 36 § LBE anta bilagd taxa för tillståndsprövning, tillsyn och godkännande av föreståndare enligt lag om brandfarliga och explosiva varor.
3. att direktionen för Nerikes Brandkår får för varje kalenderår (avgiftsår) besluta att höja de i dessa taxor antagna avgifter samt handläggningskostnaden per timme med den procentsats som anges för det innevarande kalenderåret i den version av pris index för kommunal verksamhet (PKV) som finns publicerad på SKL:s hemsida i oktober. Utgångspunkt för indexuppräknings är oktober månad 2018 (kommunfullmäktiges beslutsår).

### Beslut

Kommunstyrelsen beslutar föreslå kommunfullmäktige besluta:

1. att med stöd av 5 kap. 4§ LSO anta bilagd taxa för tillsyn enligt lag om skydd mot olyckor,
2. att med stöd av 27 § och 36 § LBE anta bilagd taxa för tillståndsprövning, tillsyn och godkännande av föreståndare enligt lag om brandfarliga och explosiva varor.
3. att direktionen för Nerikes Brandkår får för varje kalenderår (avgiftsår) besluta att höja de i dessa taxor antagna avgifter samt handläggningskostnaden per timme med den procentsats som anges för det innevarande kalenderåret i den version av pris index för kommunal verksamhet (PKV) som finns publicerad på SKL:s hemsida i oktober. Utgångspunkt för indexuppräknings är oktober månad 2018 (kommunfullmäktiges beslutsår).

### Beslutsunderlag

- Direktionen Nerikes Brandkår-Tjänsteskrivelse till kommunfullmäktige - ny taxa för tillsyn enligt LSO och LBE samt tillståndsgivning enligt LBE
- Förslag Taxebestämmelser
- Prisindex kommunal verksamhet, PKI
- Protokollsutdrag Ny taxa för tillsyn och tillståndsgivning
- §9 KSAU Ny taxa för tillsyn och tillståndsgivning

Justerare signatur

Utdragsbestyrkande



Kommunstyrelsen

Paragrafen är justerad

Justerare signatur

Utdragsbestyrkande



Kommunstyrelsen

## § 14 - Fönsterbyte Transtenskolan

(18/KS/22)

### Ärendebeskrivning

Transtenskolan byggdes under 60- 70-talet och har stora underhållsbehov både utvändigt och invändigt. Under 2017 har fastighetsavdelningen genomfört etapp 1 på den västra och södra delen av byggnaden. Fastighetsavdelningen önskar extra anslag för att fortsätta byta fönster och träpanel under 2018.

### Förslag till beslut

Kommunstyrelsen föreslås besluta att uppdra fastighetsavdelningen att genomföra etapp 2 och projektet tilldelas strategisk investeringsram på 1 100 000kr.

### Beslut

Kommunstyrelsen beslutar att uppdra fastighetsavdelningen att genomföra etapp 2 och projektet tilldelas strategisk investeringsram på 1 100 000kr.

### Beslutsunderlag

- Tjänsteskrivelse-Investering fönsterbyte Transtenskolan
- DOS, Tjänsteskrivelse, Fönsterbyte Transtenskolan etapp 2

### Expedieras till

Drift- och serviceförvaltningen

Paragrafen är justerad

Justerare signatur	Utdragsbestyrkande
--------------------	--------------------



Kommunstyrelsen

## § 15 - Installation boendesprinkler på Sköllergården

(18/KS/21)

### Ärendebeskrivning

Kommunens fastighetsavdelning avser att installera boendesprinkler på Sköllergården motsvarande krav i föreläggande från Nerikes Brandkår. Investeringen föreslås hanteras inom ramen för strategiska investeringar.

### Förslag till beslut

Kommunstyrelsen föreslås besluta att avsätta ytterligare 2 miljoner kronor från strategiska investeringar avseende boendesprinkler i Sköllergården.

### Beslut

Kommunstyrelsen beslutar att avsätta ytterligare 2 miljoner kronor från strategiska investeringar avseende boendesprinkler i Sköllergården.

### Beslutsunderlag

- Tjänsteskrivelse, Strategiska investeringar, Boendesprinkler Sköllergården
- DOS, Tjänsteskrivelse, Installation av boendesprinkler på Sköllergården

### Expedieras till

Drift- och serviceförvaltningen

Paragrafen är justerad

Justerare signatur

Utdragsbestyrkande

Kommunstyrelsen

## § 16 - Bidrag för tillhandahållande av lokaler i våra tätorter

(17/KS/236)

### Ärendebeskrivning

Hallsbergs kommun behöver ha mötesplatser i hela kommunen för våra medborgare. Mötesplatser som har bra lokaler som möjliggör fester, kulturella aktiviteter, möten av olika slag samt andra tillställningar. Lokalerna ska även kunna erbjuda förtäring. För att möjliggöra det så bör kommunen erbjuda lokalbidrag till föreningar i våra tätorter som kan erbjuda dessa tjänster. I detta förslag till beslut vill vi förhoppningsvis sätta en gemensam nivå på bidraget och en gemensam förutsättning till våra föreningar i våra tätorter.

### Förslag till beslut

Kommunstyrelsen föreslås besluta att:

1. Bidragsförslaget till de fyra föreningarna i våra fyra tätorter på totalt 740 tkr, enligt denna skrivelse.
2. Den ökade kostnaden föreslås belasta kommunstyrelsens resultatreserv för 2018.
3. Ge ett uppdrag till kommunstyrelseförvaltningen att se över bidragens förvaltningstillhörighet.

Kommunstyrelsens behandling av ärendet:

Christina Johansson (S) och Ulf Ström (S) anmäler jäv.

Yrkanden

Tomas Hagenfors (KD) yrkar bifall till förslaget.

Torbjörn Appelqvist (M) yrkar bifall till förslaget.

Anders Lycketeg (C) yrkar bifall till förslaget.

Tryggve Thyresson (V) yrkar bifall till förslaget.

### Beslut

Kommunstyrelsen beslutar att:

1. Bidragsförslaget till de fyra föreningarna i våra fyra tätorter på totalt 740 tkr, enligt denna skrivelse.
2. Den ökade kostnaden föreslås belasta kommunstyrelsens resultatreserv för 2018.
3. Ge ett uppdrag till kommunstyrelseförvaltningen att se över bidragens förvaltningstillhörighet.

Justerare signatur

Utdragsbestyrkande



Kommunstyrelsen

**Beslutsunderlag**

- Tjänsteskrivelse- Bidrag för tillhandhållande av lokaler i våra tätorter

Paragrafen är justerad

Justerare signatur

Utdragsbestyrkande



Kommunstyrelsen

## § 17 - Motion från Centerpartiet, Gösta Hedlund, ang. utökat uppdrag avseende Centrumplanen

(17/KS/240)

### Ärendebeskrivning

Kommunstyrelseförvaltningen har ett uppdrag att ta fram en utvecklingsplan för Hallsbergs Centrum ur ett övergripande och strategiskt perspektiv. Utvecklingsplanen ska ligga till grund för kommande beslut om förändringar i den fysiska miljön och prioriteringar kring planuppdrag och detaljplanering.

Motionären yrkar på att kommunfullmäktige ska utöka kommunstyrelseförvaltningens uppdrag att även omfatta trafiklösningar och parkeringsmöjligheter på norra sidan om järnvägen samt att förverkligande av att Brunnskulleleden läggs in som en del i Centrumplanen.

### Förslag till beslut

Kommunstyrelsen föreslås att besluta föreslå kommunfullmäktige besluta att motionen anses besvarad.

### Yrkanden

Tryggve Thyresson yrkar avslag på motionen.

### Propositionsordning

Ordförande beslutar att ställa proposition på kommunstyrelsens förslag på besvarad beslut gentemot Tryggve Thyresson (V) förslag på avslag för motionen.

Torbjörn Appelqvist (M), Lennart Pettersson (M), Erik Storsveden (L) och Anders Lycketeg (C) avstår sin röst.

### Beslut

Kommunstyrelsen beslutar föreslå kommunfullmäktige beslutar att motionen anses besvarad.

### Reservationer

Tryggve Thyresson (V) reserverar sig mot beslutet. Inkommer med skriftlig reservation.

Justerare signatur	Utdragsbestyrkande
--------------------	--------------------



Kommunstyrelsen

**Beslutsunderlag**

- Svar på Motion centrumplan; Centerpartiet
- Motion från Centerpartiet, Gösta Hedlund, ang. utökat uppdrag avseende Centrumplanen
- Reservation, Tryggve Thyresson (V), Motion Centrumplanen (2/2)

Paragrafen är justerad

Justerare signatur

Utdragsbestyrkande



Kommunstyrelsen

## § 18- Meddelande

Beslut

Informationen läggs till handlingarna.

Beslutsunderlag

- Bilaga till arvoden allmänna bestämmelser 2018
- Öppet brev till förvaltningschef, bildningsnämnden och ledande politiker

Paragrafen är justerad

Justerare signatur

Utdragsbestyrkande



Kommunstyrelsen

## § 19- Övrigt

Ärendebeskrivning

Ordförande välkomnar Lena Fagerlund till tjänsten som tillförordnad kommundirektör.

Paragrafen är justerad

Justerare signatur	Utdragsbestyrkande
--------------------	--------------------



Kommunstyrelsen

## § 20- Sammanträdet avslutning

Ärendebeskrivning

Ordförande tackar för sammanträdet och avslutar detsamma.

Paragrafen är justerad

Justerare signatur

Utdragsbestyrkande

# Sammanträdets inledning

## § 6

Val av stämombud till Bolaget,  
Vätternvatten AB

§ 7

17/KS/135



## Val av stämмоombud till Bolaget, Vätternvatten AB

### Ärendebeskrivning

Till stämмоombud i Bolaget, Vätternvatten AB föreslås Ulf Ström (S).

### Förslag till beslut

Kommunstyrelsens arbetsutskott föreslås besluta föreslå kommunstyrelsen föreslå kommunfullmäktige att välja Ulf Ström (S) till stämмоombud till Bolaget, Vätternvatten AB.

### Ärendet

Kommunfullmäktige fattade 2017-10-23 beslut om bildandet av ett gemensamt kommunalt bolag med ansvar dricksvattenförsörjning från Vättern.

Vidare valdes 2017-10-23 styrelseledamot och suppleant till Bolaget, Vätternvatten AB.

Kommunfullmäktige ska även välja ett stämмоombud för Bolaget, Vätternvatten AB.

Kommunstyrelseförvaltningen

Torbjörn Dybeck

Kommundirektör

Marianne Christiansen

Samhällsbyggnadschef

Fastighetsköp och försäljning del av  
Skördetröskan 2, samt överenskommelse om  
utbyggnad av Hyttgatan.

§ 8

17/KS/234

## Fastighetsköp och försäljning del av Skördetröskan 2, samt överenskommelse om utbyggnad av Hyttgatan.

### Ärendebeskrivning

Hallsbergs kommun köper del av fastigheten Skördetröskan 2 av Sveafjord AB till en köpeskilling om 500 000 kronor.

Hallsbergs kommun säljer del av fastigheten Skördetröskan 2 vidare, som ett transportköp, till Ahlsell till en köpeskilling om 500 000 kronor. Ahlsell har för avsikt att teckna avtal med part för uppförande och uthyrning av planerade lokaler på fastigheten.

Hallsbergs kommun åtar sig att utföra en standardhöjning av del av Hyttgatan i enlighet med överenskommelsen.

### Förslag till beslut

Kommunstyrelsens föreslås godkänna:

1. Köp av del av fastigheten Skördetröskan 2 till en köpeskilling om 500 000 kronor.
2. Försäljning av del av fastigheten Skördetröskan 2 till Ahlsell Sverige AB eller utsedd fastighetsförvaltare till en köpeskilling om 500 000 kronor.
3. Överenskommelsen om utbyggnad av Hyttgatan fram till Överste Von Rosens Gata.

### Ärendet

Hallsbergs kommun har upprättat förslag till köpekontrakt och överenskommelse mellan berörda parter. Syftet är att möjliggöra och stödja en etablering och för att kunna realisera projektet kom dessa avtal mellan parterna till stånd.

Överenskommelsen köpeskilling om 500 000 kronor är i paritet med den kommunalt inrättade prissättningen om 100 kr/m<sup>2</sup> för industrimark i Hallsbergs tätort.

I överenskommelsen om gatuutbyggnad beskrivs villkoren mellan parterna, där Hallsbergs kommun åtar sig att bygga en asfalterad industrigata för att ersätta befintlig grusväg. Kostnads kalkylen för utbyggnaden av Hyttgatan överensstämmer med köpeskilling för del av fastigheten Skördetröskan 2.

Kommunstyrelseförvaltningen

Marianne Christiansen  
Samhällsbyggnadschef

Elsa Ericsson  
Mark- och exploateringshandläggare

### Bilagor

Kartskiss  
Avtal om fastighetsköp  
Avtal om fastighetsförsäljning  
Överenskommelse om gatuutbyggnad

## HALLSBERGS KOMMUN

### Köpekontrakt

Säljare: Sveafjord AB (556069-1833) 1/1,  
Arce 4, 405 08 Göteborg, ägare till fastigheten Hallsberg  
Skördetröskan 2, (nedan kallad säljaren).

Köpare: Hallsbergs kommun (212000-1926),  
694 80 Hallsberg, (nedan kallad köparen).

Köpeobjekt: Del av fastigheten Hallsberg Skördetröskan 2,  
(om ca 5 000 kvm), som har markerats på bifogad karta,  
bilaga 1.

Köpeskillning: 500 000 kronor.

### Avtalsvillkor:

Tillträdesdag: 2018-03-15; om inte annat skriftligt överenskoms mellan  
parterna. Dock tidigast den dag då  
kommunstyrelsens/kommunfullmäktiges beslut om köp  
vunnit laga kraft.

Köpeskillningens erläggande: Kontant senast på tillträdesdagen, 500 000 kr.

Köpeobjektets skick: Köparen har beretts tillfälle till och noggrant undersökt fas-  
tigheten. Köparen förklarar sig godta fastighetens skick och  
avstår med bindande verkan från alla anspråk mot säljaren  
på grund av fel och brister i fastigheten.

Inteckningar, pantbrev,  
servitut, nyttjanderätter: Köpeobjektet överläts fritt från penninginteckningar.  
Säljaren garanterar att köpeobjektet icke utgör pant i annan  
ordning eller besväras av ej inskrivna servitut eller  
nyttjanderätter.

Inskrivna servitut och nyttjanderätter för ledningar inom de  
överlåtna områdena skall vid lantmäteriförrättningen, se  
nedan, förordnas att gälla i den fastighet till vilket området  
överförs.

Utgifter och inkomster: Till och med tillträdesdagen:  
Erläggs av respektive tillfaller säljaren.  
Efter tillträdesdagen:  
Erläggs av respektive tillfaller köparen.

Lagfartskostnader m m:	Köparen svarar för samtliga kostnader för erhållande av lagfart.
Fastighetsbildning: Avstyckning	Parterna är överens om att köparen ansöker om och bekostar erforderlig lantmäteriförrättning. Säljaren biträder ansökan genom detta köpekontrakt.
Överlämnande av handlingar:	Sedan köpeskillingen erlagts enligt ovan utfärdar säljaren kvitterat köpebrev samt överlämnar de handlingar beträffande fastigheten som finns tillgängliga.
Särskilda överenskommelser:	Köparen åtar sig att på egen bekostnad; <ul style="list-style-type: none"> <li>- Flytta befintlig reklamskylt som finns på fastigheten med placering på styckningslotten.</li> </ul>
Överlåtelseförklaring:	Med iakttagande av ovanstående överenskomna villkor överläts köpeobjektet till köparen.
Övrigt:	I övrigt gäller vad i jordabalken eller eljest i lag stadgas om köp av fast egendom.
Giltighet:	Detta avtal är gällande endast under förutsättning av att detsamma godkännes av kommunstyrelsen/kommunfullmäktige i Hallsbergs kommun.

Detta avtal har upprättats i två lika lydande exemplar av vilka säljaren och köparen tagit var sitt.

Hallsberg den / 2018  
SVEAFJORD AB

Hallsberg den / 2018  
HALLSBERGS KOMMUN

.....

.....

Magnus Andersson

.....

.....

Marianne Christiansen

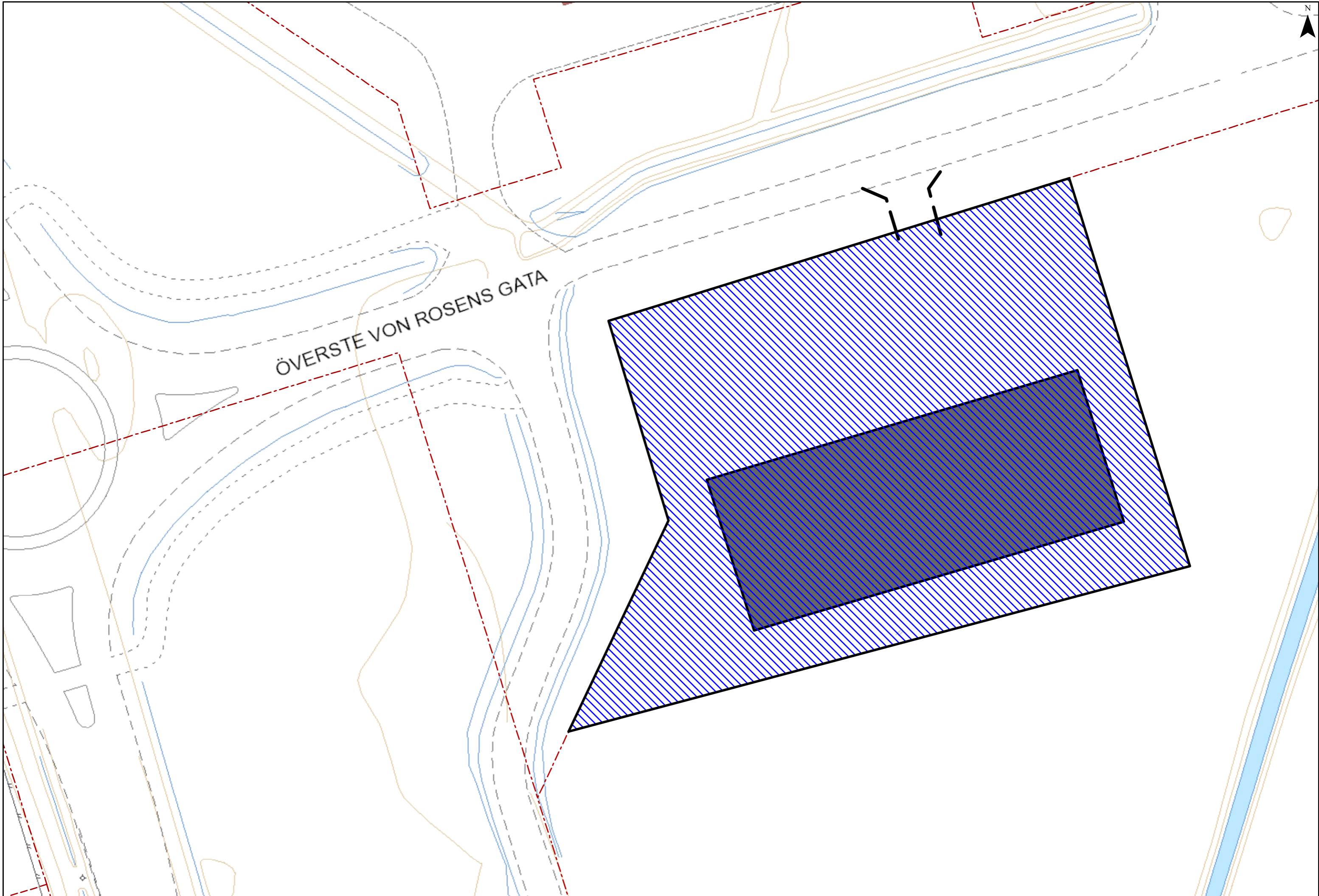
Säljarens namnteckning bevitnas:

.....

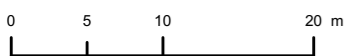
.....

Namnförtydligande

Namnförtydligande



ÖVERSTE VON ROSENS GATA



Kartutdrag från Hallsbergskartan

Skala 1:500

## HALLSBERGS KOMMUN

### Köpekontrakt

Säljare:	Hallsbergs kommun (212000-1926), 694 80 Hallsberg, ägare till del av fastigheten Hallsberg Skördetröskan 2 enligt köpekontrakt, (nedan kallad säljaren).
Köpare:	Ahlsell Sverige AB (556012-9206), Box 163, 701 43 Örebro, (nedan kallad köparen).
Köpeobjekt:	Del av fastigheten Hallsberg Skördetröskan 2, (om ca 5 000 kvm), som har markerats på bifogad karta, bilaga 1.
Köpeskilling:	500 000 kronor.
<u>Avtalsvillkor:</u>	
Tillträdesdag:	2018-03-15; om inte annat skriftligt överenskoms mellan parterna. Dock tidigast den dag då kommunstyrelsens/kommunfullmäktiges beslut om köp vunnit laga kraft.
Köpeskillingens erläggande:	Kontant senast på tillträdesdagen, 500 000 kr.
Köpeobjektets skick:	Köparen har beretts tillfälle till och noggrant undersökt fastigheten. Köparen förklarar sig godta fastighetens skick och avstår med bindande verkan från alla anspråk mot säljaren på grund av fel och brister i fastigheten.
Inteckningar, pantbrev, servitut, nyttjanderätter:	Köpeobjektet överläts fritt från penninginteckningar. Säljaren garanterar att köpeobjektet icke utgör pant i annan ordning eller besväras av ej inskrivna servitut eller nyttjanderätter.  Inskrivna servitut och nyttjanderätter för ledningar inom de överlåtna områdena skall vid lantmäteriförrättningen, se nedan, förordnas att gälla i den fastighet till vilket området överförs.
Utgifter och inkomster:	Till och med tillträdesdagen: Erläggs av respektive tillfaller säljaren. Efter tillträdesdagen: Erläggs av respektive tillfaller köparen.

Lagfartskostnader m m:	Köparen svarar för samtliga kostnader för erhållande av lagfart.
Fastighetsbildning Avstyckning	Parterna är överens om att köparen ansöker om och bekostar erforderlig lantmäteriförrättning. Säljaren biträder ansökan genom detta köpekontrakt.
Överlämnande av handlingar:	Sedan köpeskillingen erlagts enligt ovan utfärdar säljaren kvitterat köpebrev samt överlämnar de handlingar beträffande fastigheten som finns tillgängliga.
Särskilda överenskommelser:	Köparen åtar sig att på egen bekostnad; <ul style="list-style-type: none"> <li>- Flytta befintlig reklamskylt som finns på fastigheten med placering på styckningslotten.</li> </ul>
Överlåtelseförklaring:	Med iakttagande av ovanstående överenskomna villkor överläts köpeobjektet till köparen.
Övrigt:	I övrigt gäller vad i jordabalken eller eljest i lag stadgas om köp av fast egendom.
Giltighet:	Detta avtal är gällande endast under förutsättning av att detsamma godkännes av kommunstyrelsen/kommunfullmäktige i Hallsbergs kommun.

Detta avtal har upprättats i två lika lydande exemplar av vilka säljaren och köparen tagit var sitt.

Hallsberg den / 2018  
HALLSBERGS KOMMUN

Hallsberg den / 2018  
AHLSELL SVERIGE AB

.....  
Magnus Andersson

.....  
Marianne Christiansen

Säljarens namnteckning bevitnas:

.....  
Namnförtydligande

.....  
Namnförtydligande

# Överenskommelse om gatuutbyggnad

## Parter

**HALLSBERGS KOMMUN** (212000-1926),

694 80 HALLSBERG, nedan kallad Kommunen.

**SVEAFJORD AB** (556069-1833),

Arce 4, 405 08 GÖTEBORG, nedan kallad Bolaget.

Ägare till fastigheten Skördetröskan 2.

## 1. Överenskommelsens förutsättningar och omfattning

Bolaget har som önskemål att Kommunen genomföra en standardhöjning av befintlig väg som markerats i bifogad kartbilaga mellan punkt A och punkt B. Standardhöjningen omfattar en bräddning av industrigatan till ca 7 meter inkl. belysning, diken mm. Detta i enlighet med gällande detaljplaner. Aktuell gatusträcka omfattas av detaljplan för Rala industriområde etapp 2, laga kraft 2012-05-07, samt Rala industriområde fastigheten Skördetröskan 1 m fl, laga kraft 2005-06-10.

Gatuutbyggnaden beräknas ske inom ca 8 mån efter undertecknad överenskommelse.

Bolaget skall till Kommunen erlägga ett exploateringsbidrag för gatuutbyggnaden om 500 000 kronor.

## 2. Överenskommelsens giltighet

Denna överenskommelses giltighet villkoras av

att kommunfullmäktige godkänner och att beslutet vinner laga kraft.

Om villkoret inte uppfylls är denna överenskommelse till alla delar förfallet och vardera part står för sina nedlagda kostnader.

I syfte att reg

## 3. Exploateringsbidrag

### 3.1. Utbyggnad av industrigata, Hyttgatan mot Överste von Rosens gata

Standardhöjning av industrigata till en bredd om ca 7 meter inkl. belysning, asfaltsbeläggning, diken mm inom vägområdet.

### 3.2. Erläggandet

Bolaget skall till Kommunen, senast 2018-03-15, erlägga ett exploateringsbidrag för gatuutbyggnaden om 500 000 kronor.

## 4. Kontaktorgan/ombud

Kommunens kontakt/ombud är Kommunstyrelseförvaltningen, Marianne Christiansen

Bolagets kontaktorgan/ombud är: .....

Byte av kontaktorgan/ombud ska omedelbart meddelas den andra parten.

## 5. **Twist**

Twist angående tolkning eller tillämpning av denna överenskommelse skall avgöras av allmän domstol, om parterna inte överenskommer att tillämpa skiljemannaförfarande enligt lagen om skiljeförfarande.

\_\_\_\_\_

Denna överenskommelse är upprättat i två likalydande exemplar varav parterna tagit var sitt.

Hallsberg den ..... den .....

För Hallsbergs kommun

För Sveafjord AB

.....

Namnförtydligande

.....

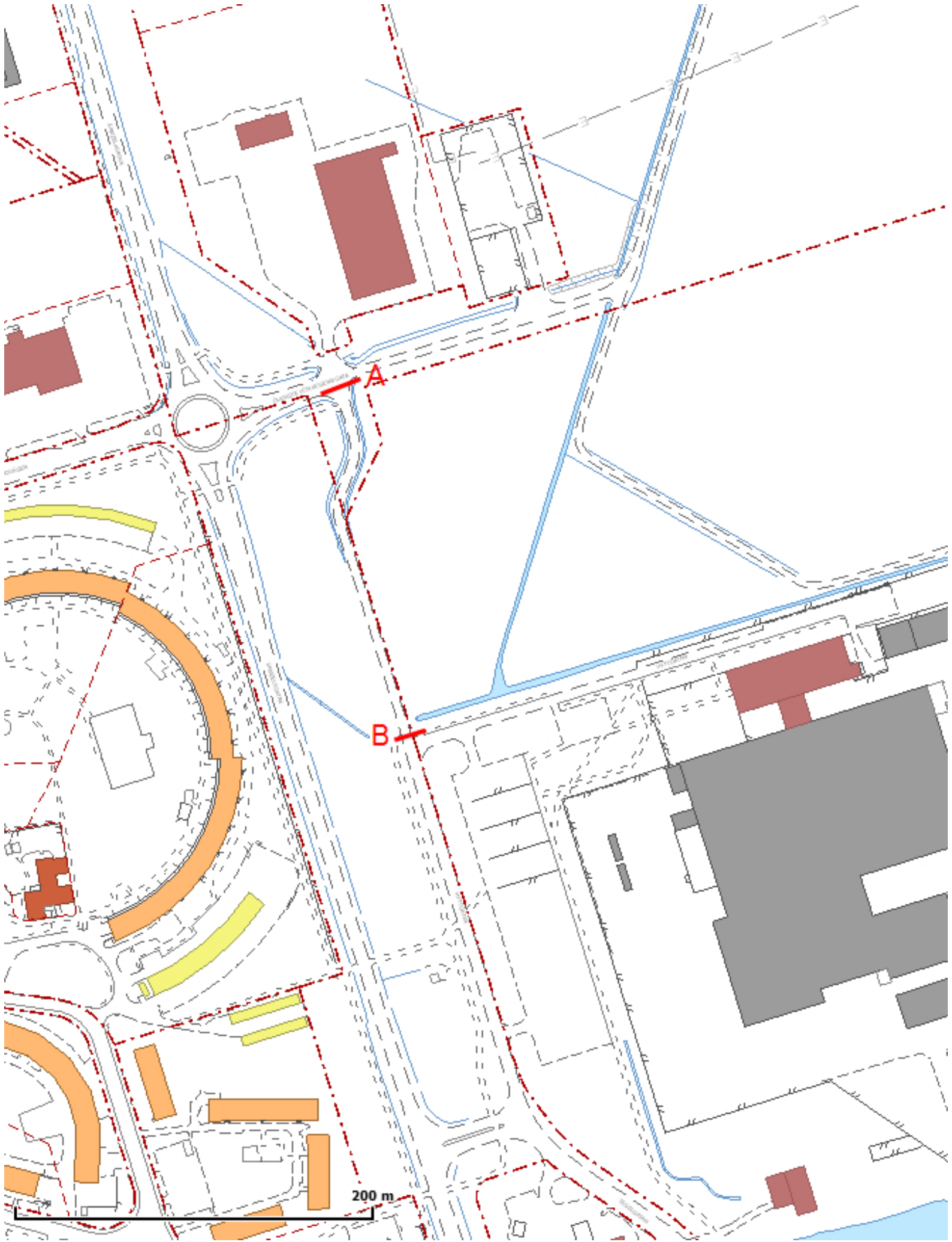
Namnförtydligande

.....

Namnförtydligande

.....

Namnförtydligande



Kartutdrag från Hallsbergskartan  
Standardhöjning del av Hyttgatan



Markförsäljning del av fastigheten Farmen 1:4  
och del av Hackan 2

§ 9

18/KS/24

## Markförsäljning del av fastigheten Farmen 1:4 och del av Hackan 2

### Ärendebeskrivning

Hallsbergs kommun föreslås att sälja mark till Train Alliance AB för att möjliggöra deras fortsatta utbyggnad av tågserviceanläggning på Rala 3.

### Förslag till beslut

Kommunstyrelsens arbetsutskott föreslår kommunstyrelsen att besluta att föreslå kommunfullmäktige om att sälja mark till Train Alliance AB enligt upprättat köpekontrakt.

### Ärendet

För att Train Alliance AB ska kunna fortsätta sin utbyggnad av sin nationella tågserviceanläggning har de ett behov av att förvärva mark av Hallsbergs kommun. Den del de önskar förvärva är del av Farmen 1:4 och del av Hackan 2, totalt ca 12140 kvm för 100 kronor/kvm. (Se bilaga). Fastigheten som Train Alliance AB förvärvar är planlagd som järnvägsändamål. Förvärvet måste ske genom en fastighetsreglering som köparen ansvarar för och bekostar.

Kommunstyrelseförvaltningen

Marianne Christiansen  
Samhällsbyggnadschef

### Bilagor

Köpekontrakt  
Kartbilaga

## HALLSBERGS KOMMUN

### Köpekontrakt

- Säljare: Hallsbergs kommun (212000-1926),  
694 80 Hallsberg, lagfaren ägare till fastigheten Hallsberg  
Farmen 1:4 och Hackan 2, (nedan kallad säljaren).
- Köpare: Train Alliance Sweden AB (556785-5241),  
Bankgatan 22, 233 31 Svedala, lagfaren ägare till  
fastigheten Hallsberg Rala 4:29 (nedan kallad köparen).
- Köpeobjekt: Del av fastigheten Hallsberg Farmen 1:4 (ca 9 180 m<sup>2</sup>) och  
del av fastigheten Hallsberg Hackan 2 (ca 2 960 m<sup>2</sup>), som  
har markerats på bifogad karta, bilaga 1.
- Köpeskillning: 1 210 000 kronor.
- Avtalsvillkor:
- Tillträdesdag: 2018-03-15; om inte annat skriftligt överenskoms mellan  
parterna. Dock tidigast den dag då  
kommunstyrelsens/kommunfullmäktiges beslut om köp  
vunnit laga kraft.
- Köpeskillningens erläggande: Kontant vid undertecknande, 121 000 kr  
Kontant senast tillträdesdagen, 1 089 000 kr  
Säljaren fakturera köparen.
- Handpenning utgör 10 % av köpeskillningen och betalas  
kontant vid tecknande av köpekontraktet. Resterande del  
av köpeskillningen betalas kontant senast på tillträdesdagen.
- Köpeobjektets skick: Köparen har beretts tillfälle till och noggrant undersökt fas-  
tigheten. Köparen förklarar sig godta fastighetens skick och  
avstår med bindande verkan från alla anspråk mot säljaren  
på grund av fel och brister i fastigheten.

Inteckningar, pantbrev,  
servitut, nyttjanderätter:

Köpeobjektet överläts fritt från penninginteckningar. Säljaren garanterar att köpeobjektet icke utgör pant i annan ordning eller besväras av ej inskrivna servitut eller nyttjanderätter.

Inskrivna servitut och nyttjanderätter för ledningar inom de överlåtna områdena skall vid lantmäteriförrättningen, se nedan, förordnas att gälla i den fastighet till vilket området överförs.

Ledningsrätt rörande fjärrvärme och fiberkabel belastar fastigheterna.

Utgifter och inkomster:

Till och med tillträdesdagen:  
Erläggs av respektive tillfaller säljaren.  
Efter tillträdesdagen:  
Erläggs av respektive tillfaller köparen.

Lagfartskostnader m m:

Erläggs av köparen.

Fastighetsbildning:

Parterna är överens om att köpet får genomföras som fastighetsreglering. Säljaren ansöker om erforderlig fastighetsbildning och köparen svarar för att bekosta förrättningen. Köparen biträder ansökan genom detta köpekontrakt.

Vid fastighetsregleringen skall det markerade området av fastigheterna Hallsberg Farmen 1:4 och Hallsberg Hackan 2 överföras till Hallsberg Rala 4:29.

Överlämnande av  
handlingar:

Sedan köpeskillingen erlagts enligt ovan utfärdar säljaren kvitterat köpebrev samt överlämnar de handlingar beträffande fastigheten som finns tillgängliga.

Särskilda överenskom-  
melser:

En VA-sanering kommer att utföras i det utpekade området för fastighetsreglering. Befintlig dagvattenledning och vattenledningar kommer i ett senare skede flyttas och placeras utom utpekade område.

Köparen har som rättighet att uppföra en vägförbindelse från området till allmän gata på egen bekostnad. Om detaljplan genomförs eller förändras ska alternativ tillfart möjliggöras.

I enlighet med gällande detaljplan för Rala industriområde etapp III ska en bullervall uppföras på området som skärm mot intilliggande bostadsområde.

Överlåtelseförklaring:

Med iakttagande av ovanstående överenskomna villkor överläts köpeobjektet till köparen.

Övrigt:

I övrigt gäller vad i jordabalken eller  
eljest i lag stadgas om köp av fast egendom.

Giltighet:

Detta avtal är gällande endast under förutsättning av att  
detsamma godkännes av  
kommunstyrelsen/kommunfullmäktige i Hallsbergs  
kommun.

Detta avtal har upprättats i två lika lydande exemplar av vilka säljaren och köparen tagit  
var sitt.

Hallsberg den / 2018  
HALLSBERGS KOMMUN

Hallsberg den / 2018  
TRAIN ALLIANCE SWEDEN AB

.....  
Magnus Andersson

.....

.....  
Marianne Christiansen

.....

Säljarens namnteckning bevitnas:

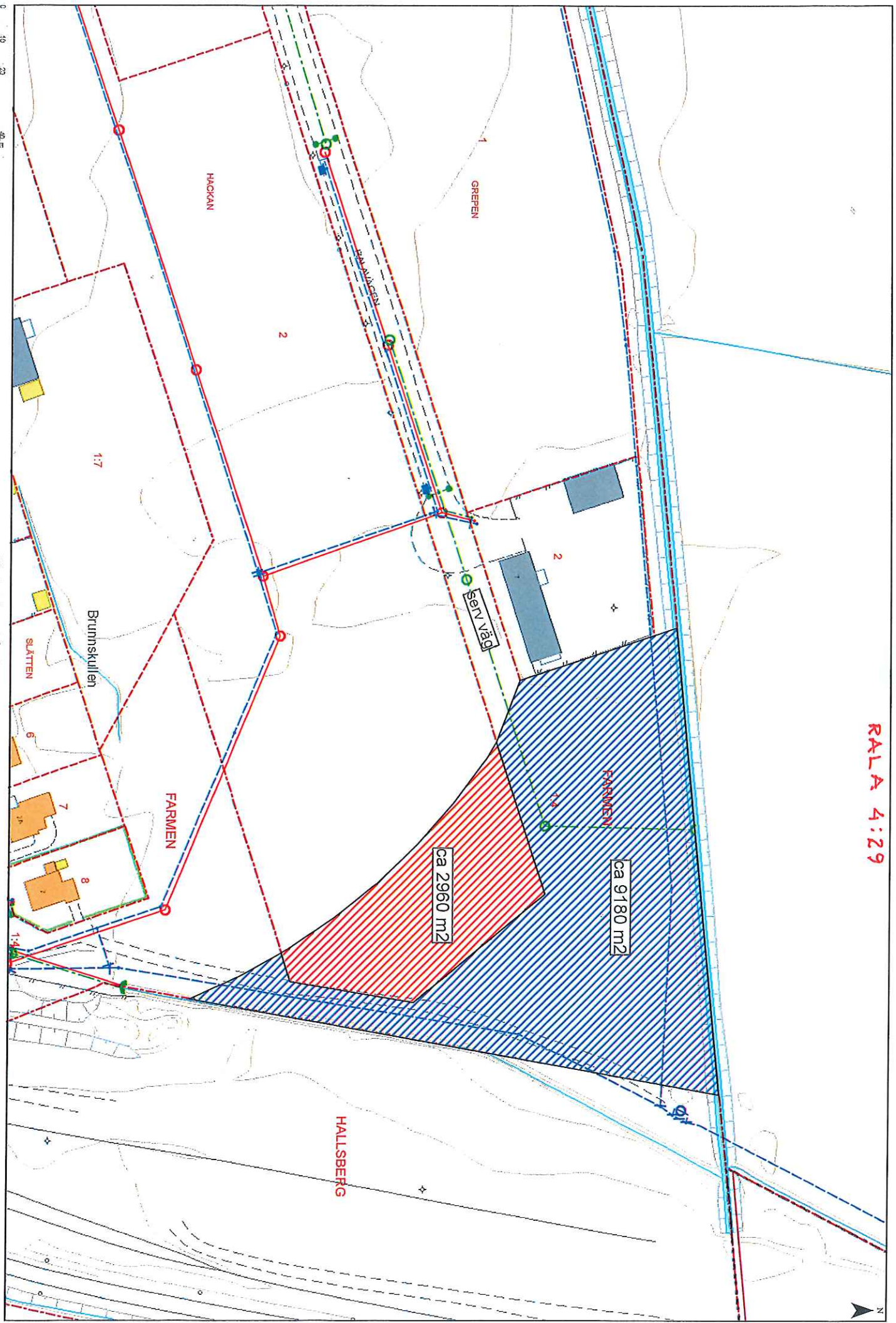
.....

.....

.....  
Namnförtydligande

.....  
Namnförtydligande

RALA 4:29



Kartutdrag från Hallsbergskartan

# Strategiska investeringar, Långängskolan

## § 10

## Strategiska investeringar, Långängskolan

### Ärendebeskrivning

Bildningsnämnden inkom i början på 2017 till kommunstyrelsen med ett önskemål om att få ta del av de strategiska investeringsmedlen för en ombyggnad av Långängskolan.

Investeringen beviljades 2017-05-23 av kommunstyrelsen på 31 mkr.

I budgeten beräknades en ombyggnad av skolans undervisningslokaler så att de blir anpassade efter dagens verksamhet. Under ombyggnationen som startade i september månad, har fukt upptäckts i byggnaden och en omfattande utredning har gjorts.

### Förslag till beslut

Kommunstyrelsen föreslås godkänna en utökning av budgeten till Långängskolan på 3,6 mkr för de åtgärder som krävs för åtgärda fuktproblemen på skolan.

### Ärendet

I december månad gjordes en fuktutredning på skolan. Fukten visade sig vara mer omfattande än tidigare befarats då plattan på skolan är fuktig samt ytterväggarnas syllar är skadade. Dock påverkas inte luften i skolan av skadorna. Tekniker har tillsammans med byggfirma och projektledare gått igenom skolan och kommit fram till en åtgärd som är hållbar och kan effektivt genomföras under pågående ombyggnation.

Åtgärden beräknas genomföras till en kostnad av 3,6 mkr.

Slutresultatet av detta kommer innebära att eleverna får ett golv som är tystare och mer behagligt att röra sig på samt att vi får en friskare fastighet och en bra skolmiljö för eleverna.

Kommunstyrelseförvaltningen

Ulrika F Lindberg

Lokalstrateg

# Information Kullängen

## § 11

Överenskommelse om samverkan för god,  
jämlik och jämställd hälsa i Örebro län 2018-  
2023

§ 12

18/KS/18

## Överenskommelse om samverkan för god, jämlik och jämställd hälsa i Örebro län 2018-2023

### Ärendebeskrivning

För att uppnå god, jämlik och jämställd hälsa i länets befolkning är samverkan en grundläggande förutsättning. Kommunerna i länet och Region Örebro län har tillsammans med andra myndigheter och organisationer ett tydligt ansvar i folkhälsoarbetet och är beroende av varandras insatser. Verksamhet inom folkbildning och föreningsliv främjar en god och jämlik hälsa och är en nödvändig del av samhällets folkhälsoarbete.

### Förslag till beslut

Kommunstyrelsens arbetsutskott föreslås besluta att föreslå kommunstyrelsen besluta att godkänna överenskommelsen om samverkan för god, jämlik och jämställd hälsa i Örebro län 2018-2023.

### Ärendet

Syftet med denna överenskommelse är att skapa ett långsiktigt och kunskapsbaserat lokalt och regionalt folkhälsoarbete i samverkan mellan kommunerna i södra länsdelen och Region Örebro län. Motsvarande överenskommelse tecknas även mellan Region Örebro län och kommunerna i övriga tre länsdelar, Örebro läns idrottsförbund med SISU Idrottsutbildarna (ÖLIF/SISU) samt Örebro läns bildningsförbund (ÖLBF).

Askersunds kommun, Hallsbergs kommun, Kumla kommun, Laxå kommun och Lekebergs kommun ges tillsammans årlig ersättning från Region Örebro län med följande belopp: 1405 365 kr. Ersättningen gäller för 2018. För de följande åren justeras ersättningen enligt pris- och lönekompensation i regionfullmäktiges verksamhetsplan för respektive år. Kommunens ekonomiska satsning (i tid alternativt pengar) på folkhälsoteamens verksamhet ska minst motsvara regionens ersättning.

Kommunstyrelseförvaltningen

Lena Fagerlund  
Tf Kommundirektör

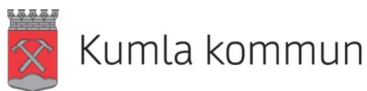
Maria Fransson  
Kommunsekreterare

### Bilagor

Överenskommelse om samverkan för god, jämlik och jämställd hälsa i Örebro län 2018-2023



Region Örebro län



Kumla kommun



## Överenskommelse om samverkan för god, jämlik och jämställd hälsa i Örebro län 2018 - 2023

**Parter: Askersunds kommun, Hallsbergs kommun, Kumla kommun, Laxå kommun, Lekebergs kommun och Region Örebro län** (benämns i detta dokument som ”parterna”)

### Syfte, övergripande mål och utgångspunkter

För att uppnå god, jämlik och jämställd hälsa i länets befolkning är samverkan en grundläggande förutsättning. Kommunerna i länet och Region Örebro län har tillsammans med andra myndigheter och organisationer ett tydligt ansvar i folkhälsoarbetet och är beroende av varandras insatser. Verksamhet inom folkbildning och föreningsliv främjar en god och jämlik hälsa och är en nödvändig del av samhällets folkhälsoarbete.

*Syftet* med denna överenskommelse är att skapa ett långsiktigt och kunskapsbaserat lokalt och regionalt folkhälsoarbete i samverkan mellan kommunerna i södra länsdelen och Region Örebro län. Motsvarande överenskommelse tecknas även mellan Region Örebro län och kommunerna i övriga tre länsdelar, Örebro läns idrottsförbund med SISU Idrottsutbildarna (ÖLIF/SISU) samt Örebro läns bildningsförbund (ÖLBF).

*Övergripande mål* är att uppnå hög och jämlik livskvalitet i länets befolkning.

*Utgångspunkter* för samverkan i och prioritering av det lokala och regionala folkhälsoarbetet för god, jämlik och jämställd hälsa är:

- Kommunernas egna mål
- Mål och strategier i den regionala utvecklingsstrategin (RUS),
- Region Örebro läns kommissionsarbete för jämlik hälsa

Postadress  
Region Örebro län  
Regional utveckling, Välfärd och folkhälsa  
Box 1613, 701 16 Örebro  
E-post: [regionen@regionorebrolan.se](mailto:regionen@regionorebrolan.se)

Besöksadress  
Eklundavägen 1, Örebro  
Tel: 019-602 70 00  
Fax: 019-602 70 08

- Folkhälsoplan för Region Örebro län.
- Övriga relevanta regionala mål och planer.

### Överenskommelsens innehåll

#### Folkhälsoperspektiv i ordinarie verksamhet

- Parterna ska aktivt använda samhällsplanering och annat övergripande utvecklingsarbete samt lokal och regional verksamhet för att främja en god, jämlik och jämställd hälsa i befolkningen. Regionens närsjukvård, psykiatri och tandvård är viktiga aktörer lokalt.

#### Styrning och ledning

- Kommunerna i länsdelen ska gemensamt forma ett system för styrning och ledning av det lokala folkhälsoarbetet.
- Ett länsdelsgemensamt folkhälsoteam med förutsättningar att arbeta tvärsektoriellt och på strategisk nivå och med akademisk folkhälsokompetens ska inkluderas i folkhälsoarbetet.
- Parternas samverkan i det regionala och lokala folkhälsoarbetet ska, via den regionala samverkansstrukturen och/eller samverkan i länsdelen och lokalt, ske utifrån en gemensamt framtagen verksamhetsplan. I detta arbete ska ÖLIF/SISU och ÖLBF involveras.

#### Kunskaps- och metodstöd

- Parterna ska gemensamt samverka för att utveckla kunskaper och metoder i folkhälsoarbetet
- Region Örebro län ska bidra med epidemiologiska underlag som beskriver befolkningens hälsa, livsvillkor och levnadsvanor.

#### Samverkan med andra parter

- Parterna ska samverka i det lokala och regionala folkhälsoarbetet med ÖLIF/SISU, ÖLBF samt Länsstyrelsen Örebro län.
- Parterna ska söka samverka i det lokala och regionala folkhälsoarbetet med högskolor och universitet.

#### Uppföljning och utvärdering

- Parterna ska gemensamt och årligen, med fokus på utveckling och lärande, läns- och/eller länsdelsvis genomföra uppföljning av samverkan och verksamhet som genomförts inom ramen för överenskommelsen. Uppföljning ska ske i samverkan med ÖLIF/SISU och ÖLBF.
- Region Örebro län ska bidra med metod- och kunskapsstöd för utvärdering av detta avtal samt av insatser som genomförts inom ramen för avtalet.

### Överenskommelsens ikraftträdande och upphörande

Denna överenskommelse gäller från och med 2018-05-01 t o m 2023-12-31. Part får säga upp överenskommelsen. Innan sådan uppsägelse sker, ska part som vill säga upp

överenskommelsen anmäla frågan om uppsägning för samråd i det regionala samverkansrådet, eller dess framtida motsvarighet.

### **Region Örebro län**

.....den

.....den

\_\_\_\_\_  
Andreas Svahn  
Ordförande Regionstyrelsen

\_\_\_\_\_  
Jihad Menhem  
Ordförande fokusberedning  
folkhälsa

.....den

\_\_\_\_\_  
Rickard Simonsson  
Regiondirektör

### **Askersunds kommun**

.....den

.....den

\_\_\_\_\_  
Per Eriksson  
Kommunstyrelsens ordförande

\_\_\_\_\_  
Madeleine Andersson  
Kommunchef

### **Hallsbergs kommun**

.....den

.....den

\_\_\_\_\_  
Magnus Andersson  
Kommunstyrelsens ordförande

\_\_\_\_\_  
Torbjörn Dybeck  
Kommundirektör

### **Kumla kommun**

.....den

.....den

\_\_\_\_\_  
Katarina Hansson  
Kommunstyrelsens ordförande

\_\_\_\_\_  
Daniel Jansson Hammargren  
Kommundirektör

**Laxå kommun**

.....den

.....den

---

Bo Rudolfsson  
Kommunstyrelsens ordförande

---

Harry Lundin  
Kommunchef

**Lekebergs kommun**

.....den

.....den

---

Wendla Thorstensson  
Kommunstyrelsens ordförande

---

Martin Willén  
Kommundirektör

**Bilaga:**  
**Ekonomisk reglering av överenskommelsen**

Askersunds kommun, Hallsbergs kommun, Kumla kommun, Laxå kommun och Lekebergs kommun ges tillsammans årlig ersättning från Region Örebro län med följande belopp: 1 405 365 kr.

Ersättningen gäller för 2018. För de följande åren justeras ersättningen enligt pris-och lönekomensation i regionfullmäktiges verksamhetsplan för respektive år.

Ersättningen betalas ut i februari innevarande år. Kommunerna ska årligen och länsdelsvis senast den 31 januari till Region Örebro län lämna en ekonomisk redovisning för föregående år.

Kommunernas ekonomiska satsning på folkhälsoteamens verksamhet ska minst motsvara regionens ersättning.

# Ny taxa för tillsyn och tillståndsgivning

§ 13

18/KS/1



# Tjänsteskrivelse

Till kommunfullmäktige i Hallsbergs kommun

Diarienummer:

Datum: 2018-01-04

## Ny taxa för tillsyn enligt LSO och LBE samt tillståndsgivning enligt LBE.

### Förslag till beslut

Direktionen för Nerikes Brandkår föreslår kommunfullmäktige i Hallsbergs kommun besluta att

- Med stöd av 5 kap. 4 § LSO beslutar kommunfullmäktige att anta bilagda taxa för tillsyn enligt lag om skydd mot olyckor.
- Med stöd av 27 § och 36 § LBE beslutar kommunfullmäktige att anta bilagda taxa för tillståndsprövning, tillsyn och godkännande av föreståndare enligt lag om brandfarliga och explosiva varor.
- Direktionen för Nerikes Brandkår får för varje kalenderår (avgiftsår) besluta att höja de i denna taxa antagna avgifterna samt handläggningskostnaden per timme med den procentsats som anges för det innevarande kalenderåret i den version av prisindex för kommunal verksamhet (PKV) som finns publicerad på SKL:s hemsida i oktober månad. Utgångspunkt för indexuppräknigen är oktober månad 2018 (kommunfullmäktiges beslutsår)

### Ärendebeskrivning

Direktionen för Nerikes Brandkår har på sammanträdet 2017-12-14 beslutat att föreslå kommunfullmäktige i respektive medlemskommun att anta ny taxa för tillsyn enligt LSO och LBE samt tillståndsgivning enligt LBE. Anledning till detta är att nuvarande taxa inte prisjusterats de senaste åren samt att SKL (Sverige kommuner och landsting) har tagit fram ett underlag som vägledning till framtagande av kommunala taxor inom räddningstjänstens område.

Underlaget gäller för de flesta myndighetsärenden enligt lagen om skydd mot olyckor (LSO) och lagen om brandfarliga och explosiva varor (LBE). Nerikes Brandkår har för avsikt att använda sig av denna taxa när det gäller tillsyn enligt LSO och LBE samt tillståndsgivning enligt LBE.

Kommunfullmäktige i respektive kommun ansvarar för att besluta om taxan.

För att kunna använda det underlag för konstruktion av taxa som SKL har tagit fram behöver handläggningskostnad per timme beräknas. Taxan kan utformas enligt tre olika modeller; Timtaxa, Fast avgift eller utifrån ärendetyper. Den nu föreslagna taxan är utformad som en timtaxa. Bilaga 1

redovisar framtagna handläggningskostnader per timme för Nerikes Brandkår. I bilaga 2 redovisas beräkningsunderlaget för timtaxa, taxetabeller LSO och LBE.

Uppräkning av taxan sker genom att använda sig av ett index som SKL tillhandahåller, Prisindex för kommunal verksamhet (PKV). Prisindexet är tänkt att användas av kommunerna som underlag vid beräkning av kostnadernas utveckling i fasta löner och priser. Detta prisindex används i SKL:s egna beräkningar och beskrivningar av sektorns kostnadsutveckling.

## Bilagor

Bilaga 1: Underlag för att beräkna handläggningskostnad

Bilaga 2: Taxetabeller enligt LSO och LBE

Bilaga 3: Prisindex kommunal verksamhet, SKL 2017-09-28

Bilaga 4: Förslag till taxebestämmelser för tillsyn enligt LSO och LBE samt tillståndsgivning enligt LBE.

Ulf Smedberg  
Vice Brandchef

# **Taxebestämmelser**

för Tillsyn enligt  
Lagen om skydd mot olyckor  
och  
Lagen om brandfarliga och explosiva varor  
Samt  
Tillståndsgivning enligt  
Lagen om brandfarliga och explosiva varor

**Hallsbergs Kommun**

Upprättad av Nerikes Brandkår  
Antagen av kommunfullmäktige 2018-xx-xx

# **Taxebestämmelser för tillsyn enligt LSO och LBE samt tillståndsgivning enligt LBE.**

Nedan angivna bestämmelser ingår tillsammans med tabellerna 1 – 4 i kommunens beslut att anta taxan enligt lag om skydd mot olyckor (LSO) och lag om brandfarlig och explosiva varor (LBE).

## **Inledande bestämmelser**

### **1 §**

Enligt denna taxa utgår avgift för

LSO

1. Tillsynsbesök

LBE

1. Tillsynsärende
2. Tillståndsprövning
3. Godkännande av föreståndare

LSO och LBE (samtidig tillsyn)

1. Tillsynsbesök (LSO)
2. Tillsynsärende (LBE)

## **Allmänna bestämmelser**

### **2 §**

#### **Beräkning av avgift**

##### **Avgift enligt tabell**

Avgiften för en viss åtgärd framgår av tabellerna 1-4. Beloppen i tabellerna 1-4 har beräknats genom att en framräknad handläggningskostnad per timme för verksamheten har multiplicerats med en genomsnittlig tidsåtgång för den typ av ärende som åtgärden avser.

##### **Gällande taxa**

Avgiften beräknas efter den taxa som gäller när ärendet inkommer eller när tillsynen genomförts.

##### **Handläggningskostnaden**

Handläggningskostnaden per timme är 938 kronor för LSO och LBE.

### **Tidersättning**

Om en åtgärd inte kan hänföras till en särskild grupp i tabellerna, beslutar direktionen för Nerikes Brandkår om skälig avgift grundad på tidersättning.

### **Höjning/sänkning av avgift**

Finner direktionen för Nerikes Brandkår att det finns skäl som motiverar en höjning eller sänkning av avgiften, äger direktionen för visst slag av ärende eller för särskilt uppdrag besluta om detta.

## **3 §**

### **Ändring av taxan**

Direktionen för Nerikes Brandkår beslutar om justering av beloppen i tabellerna 1-4 samt det belopp som ska utgå per timme handläggningstid i taxan med hänsyn till prisutvecklingen.

PKV, Prisindex för kommunal verksamhet, används som index för prisjustering.

Övriga ändringar i taxan beslutas av kommunfullmäktige.

## **4 §**

### **Betalning av avgift**

Avgift enligt denna taxa betalas av sökanden/beställaren av tillstånd eller hos den där tillsynen genomförts mot faktura när denne tillställts Nerikes Brandkårs beslut eller efter genomförd tillsyn.

Avgift kan alternativt tas ut i förskott.

Betalas inte avgift vid i fakturan angiven förfallodag utgår dröjsmålsränta enligt räntelagen (1975:635) från förfallodagen tills betalning sker.

Avgift för avslagsbeslut återbetalas om beslutet upphävs inom ett år. Avräkning ska ske mot eventuell avgift som ska utgå för den aktuella åtgärden.

Denna taxa träder i kraft den **2018-04-01**

**Prisindex kommunal verksamhet****PKV**

	<b>2015</b>	<b>2016</b>	<b>2017</b>	<b>2018</b>	<b>2019</b>	<b>2020</b>	<b>2021</b>
Personalkostnad*	3,1	3,6	3,2	3,3	3,1	3,8	3,3
Övrig förbrukning**	1,1	0,7	2,1	2,3	2,6	2,6	2,6
<b>Prisindex kommunal verksamhet</b>	<b>2,4%</b>	<b>2,7%</b>	<b>2,8%</b>	<b>3,0%</b>	<b>3,0%</b>	<b>3,4%</b>	<b>3,1%</b>

\* Kvalitetsjusterad lönekostnadsförändring inkl. förändring i arbetsgivaravgifter.

\*\* 50 % lönekostnadsförändring och 50% KPIF-KS, konsumentprisindex med fast ränta och konstant skatt.

För åren 2016 och 2017 ingår lärarlönesatsningen med cirka 0,3 procentenheter per år.

För åren 2018 och 2020 (inte 2019) förväntas pensionskostnaderna att öka kraftigt med kalkylens antaganden. Det ökar PKV med cirka 0,3 och 0,4 procentenheter respektive år.



Direktionen

## SAMMANTRÄDESPROTOKOLL

Datum  
2017-12-14

Sidantal  
9 (9)

Protokoll 6 - 2017

Delges: § 50 Dnr NN 2017/67-13

### Ny taxa för tillsyn och tillståndsgivning

Vice brandchef Ulf Smedberg redogör för ett förslag till ny taxa för tillsyn enligt LSO (lag om skydd mot olyckor) och tillståndsgivning enligt LBE (lagen om brandfarliga och explosiva varor).

Sveriges kommuner och Landsting (SKL) har tagit fram ett underlag som kommuner kan använda för konstruktion av taxa inom räddningstjänstens område. Den gäller för de flesta myndighetsärenden enligt lagen om skydd mot olyckor (LSO) och lagen om brandfarliga och explosiva varor (LBE). Nerikes Brandkår har för avsikt att använda sig av denna taxa när det gäller tillsyn enligt LSO och LBE samt tillståndsgivning enligt LBE.

Kommunfullmäktige i respektive kommun ansvarar för att besluta om taxan.

För att kunna använda det underlag för konstruktion av taxa som SKL har tagit fram behöver handläggningskostnad per timme beräknas. Taxan kan utformas enligt tre olika modeller; Timtaxa, Fast avgift eller utifrån ärendetyper. Den nu föreslagna taxan är utformad som en timtaxa. Bilaga 1 redovisar framtagen handläggningskostnad per timme för Nerikes Brandkår. I bilaga 2 redovisas beräkningsunderlaget för timtaxa, taxetabeller LSO och LBE.

Uppräkning av taxan sker genom att använda sig av ett index som SKL tillhandahåller, Prisindex för kommunal verksamhet (PKV). PKV är tänkt att användas av kommunerna som underlag vid beräkning av kostnadernas utveckling i fasta löner och priser. Detta prisindex används i SKL:s egna beräkningar och beskrivningar av sektorns kostnadsutveckling.

#### Direktionen beslutar:

Att skicka förslag på ny taxa, enligt bilaga, till respektive medlemskommuns kommunfullmäktige för beslut.

\_\_\_\_\_

Justerandens signatur

Utdragsbestyrkande



Kommunstyrelsens arbetsutskott

Tid  
09:00-10:20

Plats  
Hörnet, kommunhuset Hallsberg

Beslutande ledamöter

Magnus Andersson (S) (ordförande)  
Andreas Tranderyd (MP) (vice ordförande)  
Anders Lycketeg (C) (2:e vice ordförande)  
Torbjörn Appelqvist (M)  
Siw Lunander (S)

Ej tjänstgörande ersättare

Övriga

Lena Fagerlund (Ekonomichef)  
Marianne Christiansen (Samhällsbyggnadschef)  
Maria Fransson (Sekreterare)  
Roberth Huss (Fastighetschef)

**Protokollet innehåller paragraferna §9**

**Ordförande** \_\_\_\_\_

**Justerare** \_\_\_\_\_

**Sekreterare** \_\_\_\_\_  
Maria Fransson

<b>HALLSBERGS KOMMUN</b>	<b>ANSLAG/BEVIS</b>
Protokollet är justerat. Justeringen har tillkännagivits genom anslag.	
<b>Styrelse/Nämnd</b>	Kommunstyrelsens arbetsutskott
<b>Sammanträdesdatum</b>	2018-01-15
<b>Protokollet innehåller paragraferna</b>	§§
<b>Datum för överklagan</b>	<b>till och med</b>
<b>Förvaringsplats för protokollet</b>	Kommunstyrelseförvaltningens kansliavdelning
<b>Underskrift/anslaget av</b>	<hr/>

Justerare signatur	Utdragsbestyrkande
--------------------	--------------------

## § 9 - Ny taxa för tillsyn och tillståndsgivning

(18/KS/1)

### Ärendebeskrivning

Direktionen för Nerikes Brandkår har beslutat att föreslå kommunfullmäktige i respektive medlemskommun att anta ny taxa för tillsyn enligt LSO och LBE samt tillståndsgivning enligt LBE. Anledningen till detta är att nuvarande taxa inte prisjusterats de senaste åren samt att SKL (Sverige Kommuner och Landsting) tagit fram ett underlag som vägledning till framtagandet av kommunala taxor inom räddningstjänstens område.

### Förslag till beslut

Kommunstyrelsens arbetsutskott föreslås besluta att föreslå kommunstyrelsen att besluta föreslå kommunfullmäktige besluta:

1. att med stöd av 5 kap. 4§ LSO anta bilagd taxa för tillsyn enligt lag om skydd mot olyckor,
2. att med stöd av 27 § och 36 § LBE anta bilagd tax för tillståndsprövning, tillsyn och godkännande av föreståndare enligt lag om brandfarliga och explosiva varor.
3. att direktionen för Nerikes Brandkår får för varje kalenderår (avgiftsår) besluta att höja de i dessa taxor antagna avgifter samt handläggningskostnaden per timme med den procentsats som anges för det innevarande kalenderåret i den version av pris index för kommunal verksamhet (PKV) som finns publicerad på SKL:s hemsida i oktober. Utgångspunkt för indexuppräknningen är oktober månad 2018 (kommunfullmäktiges beslutsår).

### Beslut

Kommunstyrelsens arbetsutskott beslutar att föreslå kommunstyrelsen att besluta föreslå kommunfullmäktige besluta:

1. att med stöd av 5 kap. 4§ LSO anta bilagd taxa för tillsyn enligt lag om skydd mot olyckor,
2. att med stöd av 27 § och 36 § LBE anta bilagd tax för tillståndsprövning, tillsyn och godkännande av föreståndare enligt lag om brandfarliga och explosiva varor.
3. att direktionen för Nerikes Brandkår får för varje kalenderår (avgiftsår) besluta att höja de i dessa taxor antagna avgifter samt handläggningskostnaden per timme med den procentsats som anges för det innevarande kalenderåret i den version av pris index för kommunal

Justerare signatur	Utdragsbestyrkande
--------------------	--------------------

verksamhet (PKV) som finns publicerad på SKL:s hemsida i oktober. Utgångspunkt för indexuppräkningsen är oktober månad 2018 (kommunfullmäktiges beslutsår).

### Beslutsunderlag

- Tjänsteskrivelse-Ny taxa för tillsyn och tillståndsgivning
- Direktionen Nerikes Brandkår-Tjänsteskrivelse till kommunfullmäktige - ny taxa för tillsyn enligt LSO och LBE samt tillståndsgivning enligt LBE
- Protokollsutdrag Ny taxa för tillsyn och tillståndsgivning
- Förslag Taxebestämmelser
- Prisindex kommunal verksamhet, PKI

Justerare signatur	Utdragsbestyrkande
--------------------	--------------------



## Ny taxa för tillsyn och tillståndsgivning

### Ärendebeskrivning

Direktionen för Nerikes Brandkår har beslutat att föreslå kommunfullmäktige i respektive medlemskommun att anta ny taxa för tillsyn enligt LSO och LBE samt tillståndsgivning enligt LBE. Anledningen till detta är att nuvarande taxa inte prisjusterats de senaste åren samt att SKL (Sverige Kommuner och Landsting) tagit fram ett underlag som vägledning till framtagandet av kommunala taxor inom räddningstjänstens område.

### Förslag till beslut

Kommunstyrelsens arbetsutskott föreslås besluta att föreslå kommunstyrelsen att besluta föreslå kommunfullmäktige besluta:

1. att med stöd av 5 kap. 4§ LSO anta bilagd taxa för tillsyn enligt lag om skydd mot olyckor,
2. att med stöd av 27 § och 36 § LBE anta bilagd tax för tillståndsprövning, tillsyn och godkännande av föreståndare enligt lag om brandfarliga och explosiva varor.
3. att direktionen för Nerikes Brandkår får för varje kalenderår (avgiftsår) besluta att höja de i dessa taxor antagna avgifter samt handläggningskostnaden per timme med den procentsats som anges för det innevarande kalenderåret i den version av pris index för kommunal verksamhet (PKV) som finns publicerad på SKL:s hemsida i oktober. Utgångspunkt för indexuppräknigen är oktober månad 2018 (kommunfullmäktiges beslutsår).

Kommunstyrelseförvaltningen

Torbjörn Dybeck  
Kommundirektör

Maria Fransson  
Kommunsekreterare

### Bilagor

Tjänsteskrivelse till kommunfullmäktige- ny taxa för tillsyn enligt LSO och LBE samt tillståndsgivning enligt LBE

Protokollsutdrag Ny taxa för tillsyn och tillståndsgivning

Förslag Taxebestämmelser

Prisindex kommunal verksamhet (PKI)



# Tjänsteskrivelse

Till kommunfullmäktige i Hallsbergs kommun

Diarienummer:

Datum: 2018-01-04

## Ny taxa för tillsyn enligt LSO och LBE samt tillståndsgivning enligt LBE.

### Förslag till beslut

Direktionen för Nerikes Brandkår föreslår kommunfullmäktige i Hallsbergs kommun besluta att

- Med stöd av 5 kap. 4 § LSO beslutar kommunfullmäktige att anta bilagda taxa för tillsyn enligt lag om skydd mot olyckor.
- Med stöd av 27 § och 36 § LBE beslutar kommunfullmäktige att anta bilagda taxa för tillståndsprövning, tillsyn och godkännande av föreståndare enligt lag om brandfarliga och explosiva varor.
- Direktionen för Nerikes Brandkår får för varje kalenderår (avgiftsår) besluta att höja de i denna taxa antagna avgifterna samt handläggningskostnaden per timme med den procentsats som anges för det innevarande kalenderåret i den version av prisindex för kommunal verksamhet (PKV) som finns publicerad på SKL:s hemsida i oktober månad. Utgångspunkt för indexuppräknningen är oktober månad 2018 (kommunfullmäktiges beslutsår)

### Ärendebeskrivning

Direktionen för Nerikes Brandkår har på sammanträdet 2017-12-14 beslutat att föreslå kommunfullmäktige i respektive medlemskommun att anta ny taxa för tillsyn enligt LSO och LBE samt tillståndsgivning enligt LBE. Anledning till detta är att nuvarande taxa inte prisjusterats de senaste åren samt att SKL (Sverige kommuner och landsting) har tagit fram ett underlag som vägledning till framtagande av kommunala taxor inom räddningstjänstens område.

Underlaget gäller för de flesta myndighetsärenden enligt lagen om skydd mot olyckor (LSO) och lagen om brandfarliga och explosiva varor (LBE). Nerikes Brandkår har för avsikt att använda sig av denna taxa när det gäller tillsyn enligt LSO och LBE samt tillståndsgivning enligt LBE.

Kommunfullmäktige i respektive kommun ansvarar för att besluta om taxan.

För att kunna använda det underlag för konstruktion av taxa som SKL har tagit fram behöver handläggningskostnad per timme beräknas. Taxan kan utformas enligt tre olika modeller; Timtaxa, Fast avgift eller utifrån ärendetyper. Den nu föreslagna taxan är utformad som en timtaxa. Bilaga 1

redovisar framtagna handläggningskostnader per timme för Nerikes Brandkår. I bilaga 2 redovisas beräkningsunderlaget för timtaxa, taxetabeller LSO och LBE.

Uppräkning av taxan sker genom att använda sig av ett index som SKL tillhandahåller, Prisindex för kommunal verksamhet (PKV). Prisindexet är tänkt att användas av kommunerna som underlag vid beräkning av kostnadernas utveckling i fasta löner och priser. Detta prisindex används i SKL:s egna beräkningar och beskrivningar av sektorns kostnadsutveckling.

## Bilagor

Bilaga 1: Underlag för att beräkna handläggningskostnad

Bilaga 2: Taxetabeller enligt LSO och LBE

Bilaga 3: Prisindex kommunal verksamhet, SKL 2017-09-28

Bilaga 4: Förslag till taxebestämmelser för tillsyn enligt LSO och LBE samt tillståndsgivning enligt LBE.

Ulf Smedberg  
Vice Brandchef



## SAMMANTRÄDESPROTOKOLL

Datum 2017-12-14 Sidantal 9 (9)

Direktionen

Protokoll 6 - 2017

Delges: § 50 Dnr NN 2017/67-13

### Ny taxa för tillsyn och tillståndsgivning

Vice brandchef Ulf Smedberg redogör för ett förslag till ny taxa för tillsyn enligt LSO (lag om skydd mot olyckor) och tillståndsgivning enligt LBE (lagen om brandfarliga och explosiva varor).

Sveriges kommuner och Landsting (SKL) har tagit fram ett underlag som kommuner kan använda för konstruktion av taxa inom räddningstjänstens område. Den gäller för de flesta myndighetsärenden enligt lagen om skydd mot olyckor (LSO) och lagen om brandfarliga och explosiva varor (LBE). Nerikes Brandkår har för avsikt att använda sig av denna taxa när det gäller tillsyn enligt LSO och LBE samt tillståndsgivning enligt LBE.

Kommunfullmäktige i respektive kommun ansvarar för att besluta om taxan.

För att kunna använda det underlag för konstruktion av taxa som SKL har tagit fram behöver handläggningskostnad per timme beräknas. Taxan kan utformas enligt tre olika modeller; Timtaxa, Fast avgift eller utifrån ärendetyper. Den nu föreslagna taxan är utformad som en timtaxa. Bilaga 1 redovisar framtagen handläggningskostnad per timme för Nerikes Brandkår. I bilaga 2 redovisas beräkningsunderlaget för timtaxa, taxetabeller LSO och LBE.

Uppräkning av taxan sker genom att använda sig av ett index som SKL tillhandahåller, Prisindex för kommunal verksamhet (PKV). PKV är tänkt att användas av kommunerna som underlag vid beräkning av kostnadernas utveckling i fasta löner och priser. Detta prisindex används i SKL:s egna beräkningar och beskrivningar av sektorns kostnadsutveckling.

#### Direktionen beslutar:

Att skicka förslag på ny taxa, enligt bilaga, till respektive medlemskommuns kommunfullmäktige för beslut.

\_\_\_\_\_

Justerandens signatur

Utdragsbestyrkande

# **Taxebestämmelser**

för Tillsyn enligt  
Lagen om skydd mot olyckor  
och  
Lagen om brandfarliga och explosiva varor  
Samt  
Tillståndsgivning enligt  
Lagen om brandfarliga och explosiva varor

## **Hallsbergs Kommun**

Upprättad av Nerikes Brandkår  
Antagen av kommunfullmäktige 2018-xx-xx

# **Taxebestämmelser för tillsyn enligt LSO och LBE samt tillståndsgivning enligt LBE.**

Nedan angivna bestämmelser ingår tillsammans med tabellerna 1 – 4 i kommunens beslut att anta taxan enligt lag om skydd mot olyckor (LSO) och lag om brandfarlig och explosiva varor (LBE).

## **Inledande bestämmelser**

### **1 §**

Enligt denna taxa utgår avgift för

LSO

1. Tillsynsbesök

LBE

1. Tillsynsärende
2. Tillståndsprövning
3. Godkännande av föreståndare

LSO och LBE (samtidig tillsyn)

1. Tillsynsbesök (LSO)
2. Tillsynsärende (LBE)

## **Allmänna bestämmelser**

### **2 §**

#### **Beräkning av avgift**

##### **Avgift enligt tabell**

Avgiften för en viss åtgärd framgår av tabellerna 1-4. Beloppen i tabellerna 1-4 har beräknats genom att en framräknad handläggningskostnad per timme för verksamheten har multiplicerats med en genomsnittlig tidsåtgång för den typ av ärende som åtgärden avser.

##### **Gällande taxa**

Avgiften beräknas efter den taxa som gäller när ärendet inkommer eller när tillsynen genomförts.

##### **Handläggningskostnaden**

Handläggningskostnaden per timme är 938 kronor för LSO och LBE.

### **Tidersättning**

Om en åtgärd inte kan hänföras till en särskild grupp i tabellerna, beslutar direktionen för Nerikes Brandkår om skälig avgift grundad på tidersättning.

### **Höjning/sänkning av avgift**

Finns direktionen för Nerikes Brandkår att det finns skäl som motiverar en höjning eller sänkning av avgiften, äger direktionen för visst slag av ärende eller för särskilt uppdrag besluta om detta.

## **3 §**

### **Ändring av taxan**

Direktionen för Nerikes Brandkår beslutar om justering av beloppen i tabellerna 1-4 samt det belopp som ska utgå per timme handläggningstid i taxan med hänsyn till prisutvecklingen.

PKV, Prisindex för kommunal verksamhet, används som index för prisjustering.

Övriga ändringar i taxan beslutas av kommunfullmäktige.

## **4 §**

### **Betalning av avgift**

Avgift enligt denna taxa betalas av sökanden/beställaren av tillstånd eller hos den där tillsynen genomförts mot faktura när denne tillställts Nerikes Brandkårs beslut eller efter genomförd tillsyn.

Avgift kan alternativt tas ut i förskott.

Betalas inte avgift vid i fakturan angiven förfallodag utgår dröjsmålsränta enligt räntelagen (1975:635) från förfallodagen tills betalning sker.

Avgift för avslagsbeslut återbetalas om beslutet upphävs inom ett år. Avräkning ska ske mot eventuell avgift som ska utgå för den aktuella åtgärden.

Denna taxa träder i kraft den **2018-04-01**

**Prisindex kommunal verksamhet****PKV**

	<b>2015</b>	<b>2016</b>	<b>2017</b>	<b>2018</b>	<b>2019</b>	<b>2020</b>	<b>2021</b>
Personalkostnad*	3,1	3,6	3,2	3,3	3,1	3,8	3,3
Övrig förbrukning**	1,1	0,7	2,1	2,3	2,6	2,6	2,6
<b>Prisindex kommunal verksamhet</b>	<b>2,4%</b>	<b>2,7%</b>	<b>2,8%</b>	<b>3,0%</b>	<b>3,0%</b>	<b>3,4%</b>	<b>3,1%</b>

\* Kvalitetsjusterad lönekostnadsförändring inkl. förändring i arbetsgivaravgifter.

\*\* 50 % lönekostnadsförändring och 50% KPIF-KS, konsumentprisindex med fast ränta och konstant skatt.

För åren 2016 och 2017 ingår lärarlönesatsningen med cirka 0,3 procentenheter per år.

För åren 2018 och 2020 (inte 2019) förväntas pensionskostnaderna att öka kraftigt med kalkylens antaganden. Det ökar PKV med cirka 0,3 och 0,4 procentenheter respektive år.

# Fönsterbyte Transtenskolan

§ 14

18/KS/22

## Strategiska investeringar 2018, fönsterbyte Transtensskolan

### Ärendebeskrivning

Transtensskolan byggdes under 60- 70-talet och har stora underhållsbehov både utvändigt och invändigt. Under 2017 har fastighetsavdelningen genomfört etapp 1 på den västra och södra delen av byggnaden. Fastighetsavdelningen önskar ett extra anslag för att fortsätta byta fönster och byta träpanel under 2018.

### Förslag till beslut

Kommunstyrelsens arbetsutskott beslutar föreslå kommunstyrelsen besluta, att uppdra fastighetsavdelningen att genomföra etapp 2 och projektet tilldelas strategisk investeringsram på 1 100 000 kronor.

### Ärendet

Fastighetsavdelningen har under 2017 bytt ytterbågar och ersatt dem med nya bågar av aluminium-profiler. Fjällpanel ovan fönster rivs och kompletteras med plywood, papp och bandtäckt plåtbeklädnad. Utförandet är gjort på västra och södra delen av byggnaden och planen är att göra samma åtgärder även på norr och öster under sommarlovet 2018. Vidtagna åtgärder har lyft byggnaden och passar bra ihop med Allé-området som har liknande lösning på fönster och fasad.

Förändringen av fönsterbytet har medfört energibesparingar genom byte från 2-glas till 3-glas i alla fönster. I de fastighetsdelar där fönsterbyten har genomförts upplevs inomhus klimatet blivit bättre. Verksamheten upplever också att bullernivå är lägre efter fönsterbytet vilket underlättar undervisningen.

Fastighetsavdelningen har hanterat investeringen för etapp 1 på 993 000 kronor inom drift- och servicenämndens investeringsram. Etapp 2 innebär en ombyggnad och omfattning som kan betraktas som en strategisk investering. Etapp 2 planeras påbörja under sommarlovet 2018 och beräknas uppgå till 1 100 000 kronor. För att slutföra projekt äskar fastighetsavdelningen att etapp 2 finansieras som strategisk investering.

Kommunstyrelseförvaltningen

Torbjörn Dybeck  
Förvaltningschef

Lena Fagerlund  
Ekonomichef

## Fönsterbyte Transtensskolan, etapp 2

### Ärendebeskrivning

Transtensskolan byggdes under 60- 70-talet och har stora underhållsbehov både utvändigt och invändigt. Fastighetsavdelningen önskar ett extra anslag för att fortsätta byta fönster och byta träpanel under 2018. Under 2017 har fastighetsavdelningen gjort etapp 1 på den västra och södra delen av byggnaden.

### Förslag till beslut

Att anslå fastighetsavdelningen strategiskt investeringsutrymme på 1 100 000 kr för att genomföra etapp 2 och även få över kvarvarande investeringsutrymme på 214 615 kr som blev kvar från 2017-års etapp.

### Ärendet

Fastighetsavdelningen har under 2017 bytt ytterbågar och ersatt dem med nya bågar av aluminiumprofiler. Fjällpanel ovan fönster rivs och kompletteras med plywood, papp och bandtäckt plåtbeklädnad. Utförandet är gjort på västra och södra delen av byggnaden och planen är att göra samma åtgärder även på norr och öster under sommarlovet 2018.

Dessa åtgärder har lyft byggnaden och passar bra ihop med Allé-området som har liknande lösning på fönster och fasad. Fastighetsavdelningen har fått positiv feedback från verksamheten och allmänheten.

Förändringen av fönsterbytet har medfört till energibesparingar då vi har bytt från 2-glas till 3-glas i alla fönster. I de delarna där vi har bytt fönster upplevs inomhus klimatet bättre då det brukade bli varmt när solen ligger på. Verksamheten upplever också att bullernivå är lägre efter fönsterbytet vilket underlättar undervisningen.

Fastighetsavdelningen har enligt tidigare beslut fått investering för etapp 1 på 993 000 kr, därför önskar fastighetsavdelningen få extra anslag för etapp 2 för att slutföra detta projekt och även få med sig överskottet från 2017 till 2018. Etapp 2 är planerad att påbörjas under sommarlovet 2018.

### Drift & serviceförvaltningen

Clas-Göran Claesson  
Förvaltningschef

Roberth Huss  
Fastighetschef

Installation boendesprinkler på Sköllergården

§ 15

18/KS/21

## Strategiska investeringar 2018, boendesprinkler Sköllergården

### Ärendebeskrivning

Sköllergården är ett äldreboende som ligger i Pålsboda. Ena halvan av byggnaden rymmer servicelägenheter och andra halvan rymmer ett vårdboende. Dessa skiljer sig till viss del från varandra på så sätt att de som bor på vårdboendet generellt sett har ett större hjälpbehov både i sin vardag och i händelse av utrymning än de boende i servicelägenheterna. Installation av boendesprinkler ökar möjligheten markant för de boende som befinner sig i startbrandcellen att överleva. Kommunens fastighetsavdelning avser att installera boendesprinkler i byggnaden motsvarande krav i föreläggande från Nerikes Brandkår. Investeringen föreslås hanteras inom ramen för strategiska investeringar.

### Förslag till beslut

Kommunstyrelsens arbetsutskott föreslås besluta föreslå kommunstyrelsen besluta avsätta ytterligare 2 miljoner kronor från strategiska investeringar avseende sprinkler i Sköllergården .

### Ärendet

Sköllergården är ursprungligen uppförd 1968, 1992 byggdes den ut med ytterligare ett våningsplan. Byggnaden har totalt 4 våningsplan; källarplan, bottenplan, plan 1 och plan 2. I servicelägenheterna bor i dagsläget 22 personer lokaliserade på bottenplan samt plan 1 och 2. På vårdboendet finns 29 vårdplatser och dessa finns fördelade på källarplan, bottenplan och plan 1. 19 av vårdplatserna är för demenssjuka personer.

Den stora skillnaden mellan brandskyddet i den aktuella byggnaden och vid en likvärdig byggnad som uppförs idag är kravet på sprinkler. Genom att installera sprinkler ökar möjligheten för de boende som befinner sig i startbrandcellen att överleva. Med hjälp av boendesprinklern dämpas branden och personalen ges mer tid att hjälpa de boende tills räddningstjänsten kan utföra en insats.

De boende kan i dagsläget inte anses ha en tillfredställande möjlighet att överleva om brand uppstår sett till de begränsade förutsättningar personalen har att utföra en räddningsinsats. Krav på boendesprinkler har införts i byggreglerna då man anser att den som blir tilldelad ett boende utifrån ett hjälpbehov i vardagen också ska ha ett så pass gott brandskydd att denna kan förväntas vara skyddad vid en brand. För att klara av detta är man tvungen att installera boendesprinkler i hela byggnaden.

Utifrån myndighetskrav på sprinkler i lägenheter i särskilt boende fattade kommunstyrelsen beslut om strategiska investeringar under 2017. Beslutet avsåg investeringar av sprinklers i Sköllergården och Werners backe och beräknades uppgå till 2 miljoner kronor. Nerikes Brandkår har därefter framställt ett föreläggande om sprinklers i Sköllergården som innebär ett ökat behov utöver tidigare beslut.

Kommunens fastighetsavdelning beräknar att det ökade behovet innebär ytterligare 2 miljoner kronor. Projektet omfattar därmed totalt 4 miljoner kronor. Projektägare är fastighetsavdelningen inom drift- och serviceförvaltningen.

Kommunstyrelseförvaltningen

Torbjörn Dybeck  
Förvaltningschef

Lena Fagerlund  
Ekonomichef

## Installation av boendesprinkler på Sköllergården

### Ärendebeskrivning

Sköllergården är ett äldreboende som ligger i Pålsboda. Ena halvan av byggnaden rymmer servicelägenheter och andra halvan rymmer ett vårdboende. Dessa skiljer sig till viss del från varandra på så sätt att de som bor på vårdboendet generellt sett har ett större hjälpbehov både i sin vardag och i händelse av utrymning än de boende i servicelägenheterna.

Installation av boendesprinkler ökar möjligheten markant för de boende som befinner sig i startbrandcellen att överleva. Kommunens fastighetsavdelning önskar anslag för att installera boendesprinkler i byggnaden och på det sättet uppfylla kravet som ställs i föreläggandet från Nerikes Brandkår.

### Förslag till beslut

Att anslå fastighetsavdelningen strategiskt investeringsutrymme på ytterligare 2 000 000:- samt flytta över 2 000 000:- från 2017-års investeringsutrymme för att genomföra installation av boendesprinkler i byggnaden under 2018. Totalt beräknas projektet kosta kring 4 000 000:-

### Ärendet

Byggnaden är ursprungligen uppförd 1968, 1992 byggdes den ut med ytterligare ett våningsplan. Byggnaden har totalt 4 våningsplan; källarplan, bottenplan, plan 1 och plan 2. I servicelägenheterna bor i dagsläget 22 personer lokaliserade på bottenplan samt plan 1 och 2. På vårdboendet finns 29 vårdplatser och dessa finns fördelade på källarplan, bottenplan och plan 1. 19 av vårdplatserna är för demenssjuka personer.

Den stora skillnaden mellan brandskyddet i den aktuella byggnaden och vid en likvärdig byggnad som uppförs idag är kravet på sprinkler. Genom att installera sprinkler ökar möjligheten för de boende som befinner sig i startbrandcellen att överleva. Med hjälp av boendesprinklern dämpas branden och personalen ges mer tid att hjälpa de boende tills räddningstjänsten kan utföra en insats.

De boende kan i dagsläget inte anses ha en tillfredställande möjlighet att överleva om brand uppstår sett till de begränsade förutsättningar personalen har att utföra en räddningsinsats. Krav på boendesprinkler har införts i byggreglerna då man anser att den som blir tilldelad ett boende utifrån ett hjälpbehov i vardagen också ska ha ett så pass gott brandskydd att denna kan förväntas vara skyddad vid en brand. För att klara av detta är man tvungen att installera boendesprinkler i hela byggnaden.

Drift- och serviceförvaltningen

Clas-Göran Classon  
Förvaltningschef

Roberth Huss  
Fastighetschef

Bidrag för tillhandahållande av lokaler i våra  
tätorter

§ 16

17/KS/236

## Bidrag för tillhandahållande av lokaler i våra tätorter

### Ärendebeskrivning

Hallsbergs kommun behöver ha mötesplatser i hela kommunen för våra medborgare. Mötesplatser som har bra lokaler som möjliggör fester, kulturella aktiviteter, möten av olika slag samt andra tillställningar. Lokalerna ska även kunna erbjuda förtäring. För att möjliggöra det så bör kommunen erbjuda lokalbidrag till föreningar i våra tätorter som kan erbjuda dessa tjänster. I detta förslag till beslut vill vi förhoppningsvis sätta en gemensam nivå på bidraget och en gemensam förutsättning till våra föreningar i våra tätorter.

### Förslag till beslut

Kommunstyrelsens arbetsutskott föreslår till kommunstyrelsen besluta att:

1. Bidragsförslaget till de fyra föreningarna i våra fyra tätorter på totalt 740 tkr, enligt denna skrivelse.
2. Den ökade kostnaden föreslås belasta kommunstyrelsens resultatreserv för 2018.
3. Ge ett uppdrag till kommunstyrelseförvaltningen att se över bidragens förvaltningstillhörighet.

### Ärendet

Hallsbergs kommun vill gärna uppmuntra till att det finns föreningar i våra tätorter som tillhandahåller lokaler för våra medborgare, i samband med fester, kulturella aktiviteter, möten och andra tillställningar. För att våra föreningar i tätorterna ska ha en möjlighet att hyra ut lokaler för dessa ändamål har vissa av våra föreningar i tätorterna mottagit föreningsbidrag. Dessa föreningsbidrag har utgått till Folkets Husföreningarna i Vretstorp och Pålsboda. På vilken grund dessa föreningsbidrag har tillkommit samt varför bidragens storlek varit olika finns inte att hitta. Jag har tillsammans med vår lokalstrateg besökt och pratat med de olika föreningarna i våra tätorter. Det har varit Folkets Husföreningarna i Vretstorp, Pålsboda och Östansjö samt Föreningen Tingsgården i Sköllersta. Samtalen med de olika föreningarna har varit att lyssna hur de ser på nuvarande bidragssystem och vad vi bör ta hänsyn till vid utformningen av ett nytt system. Jag kan inte i denna skrivelse ange alla önskemål och tankar som vi fått till oss, men jag kommer att ange några. Samtliga har tyckt att det är bra att vi ser över bidragssystemet och att vi förhoppningsvis kan komma fram till ett nytt bidragssystem.

Föreningarna i Vretstorp och Pålsboda ger uttryck för att de har väldigt gamla byggnader som har stora behov av renoveringar som kostar mycket pengar. Även föreningarna i Vretstorp och Pålsboda har påtalat att de förutom en fastighet även har varsin Folkets Park som kräver underhåll för att vara attraktiv för uthyrning.

De föreningar som inte tidigare mottagit något bidrag är föreningarna Folkets Hus i Östansjö samt Tingsgården i Sköllersta. När det gäller föreningen Tingsgården i Sköllersta så äger de inte fastigheten, fastigheten ägs av Hallsbergs kommun. När det gäller fastigheten i Sköllersta så har samtal förts om det har funnits förutsättningar att sälja fastigheten till föreningen. Efter

en dialog med den politiska ledningen och styrelsen för föreningen har vi kommit fram till att fastigheten tillsvidare ska ägas av kommunen. Hallsbergs kommuns kostnad för Tingsgården i Sköllersta är ca 140 tkr per år efter det att den renovering som har beslutats sker. Kostnaden fördelar sig med ca 80 tkr för driftskostnader och ca 60 tkr för avskrivningar och räntor. Om detta förslag godkänns kommer ett hyreskontrakt med dessa villkor att gälla från 2018. Föreningen kommer enligt detta hyresavtal att ansvara för mindre reparationer och underhåll av fastigheten. Avdraget som föreslås avseende fastigheten och bidraget till föreningen Tingsgården i Sköllersta kommer att förstärka fastighetsavdelningens budget.

Kommunstyrelseförvaltningen föreslår i samband med detta beslut att förvaltningen får i uppdrag att se över bidragens förvaltningstillhörighet.

**Förslag till bidrag till de fyra föreningar är följande:**

Driftsbidraget per förening utgår med 160 tkr per år före eventuella avdrag för kostnader som Hallsbergs kommun betalar.

Ett särskilt driftbidrag 50 tkr utgår till de föreningar som har en parkverksamhet (Folkets Park)

Bidraget ska utbetalas från 2018

Bidraget ska räknas upp med 1 % per år.

Bidrag för 2018, per förening efter eventuella avdrag och tillägg:

1. Folkets Husföreningen i Vretstorp får 160 tkr + 50 tkr, totalt 210 tkr
2. Folkets Husföreningen i Pålsboda får 160 tkr + 50 tkr, totalt 210 tkr
3. Folkets Husföreningen i Östansjö får 160 tkr, totalt 160 tkr
4. Föreningen Tingsgården i Sköllersta får 160 tkr – 80 tkr – 60 tkr, totalt 20 tkr.

Den totala kostanden för kommunstyrelsen år 2018 blir 740 tkr, vilket är 370 tkr högre än tidigare års utbetalning. Den ökade kostnaden för 2018 föreslås att belasta kommunstyrelsens resultatreserv.

Kommunstyrelseförvaltning

Torbjörn Dybeck  
Kommundirektör

Ulrika F Lindberg  
Lokalstrateg

Motion från Centerpartiet, Gösta Hedlund,  
ang. utökat uppdrag avseende Centrumplanen

§ 17

17/KS/240

Dnr:17/KS/240

2018-01-09

## Svar till Motion gällande utökat uppdrag för arbetet med Centrumplanen Hallsbergs centrum

### Ärendebeskrivning

Kommunstyrelseförvaltningen har ett uppdrag att ta fram en utvecklingsplan för Hallsbergs Centrum ur ett övergripande och strategiskt perspektiv. Utvecklingsplanen ska ligga till grund för kommande beslut om förändringar i den fysiska miljön och prioriteringar kring planuppdrag och detaljplanering.

Motionären yrkar på att kommunfullmäktige ska utöka kommunstyrelseförvaltningens uppdrag att även omfatta trafiklösningar och parkeringsmöjligheter på norra sidan om järnvägen samt att förverkligande av Brunnskulleleden läggs in som en del i Centrumplanen.

### Förslag till beslut

Då motionärens yrkande ingår i arbetet med utvecklingsplanen för Hallsbergs Centrum anses motionen som besvarad.

### Ärendet

Centrumplanen kommer föreslå en struktur för ny bebyggelse, stråk och samband, offentliga rum, innehåll samt formulera en "färdplan" hur ett förverkligande kan se ut på kort och lång sikt.

En del av de strategiska frågorna i Centrumplanen avser stråk och barriärer, trafiksystem, parkering, pendling och broar/tunnlar över på norra sidan om järnvägen, samt förslag på lösningar.

Kommunen driver också arbetet med trafiksituationen tillsammans med regionen och trafikverket i nationella och regionala transportplaner. En fördjupad dialog sker också med Trafikverket med anledning av deras funktionsutredning och framtida planering på Hallsbergs bangård där Brunnskulleleden eller annan tvärförbindelse kommer att behandlas.

I uppdraget kring centrumplanen kommer parkeringsfrågan belysas på ett strategiskt plan, tex om vi ritar in byggrätter på en parkering ska vi visa var de kan ersättas. Övergripande tanke kring mobilitet, påverka beteenden och hur man kan styra parkering, tankar om nya p-hus etc, ska redovisas.

### Bilagor

Motionen

Kommunstyrelseförvaltningen

Torbjörn Dybeck

Kommundirektör

Marianne Christiansen

Samhällsbyggnadschef



## **Motion till Kommunfullmäktige i Hallsbergs Kommun, gällande utökat uppdrag för arbetet med Centrumplanen Hallsbergs centrum.**

### Inledning

Kommunstyrelseförvaltningen har ett uppdrag att utarbeta förslag till en Centrumplan för Hallsbergs centrum.

En första vision har utarbetats och presenterats för kommunstyrelsens ledamöter. Denna innehåller en del nya förslag som är mycket intressanta, dels en gång- och cykeltunnel under järnvägen som dessutom betjänar järnvägsplattformerna's västra ände. Det ger stor förbättring av tillgängligheten både mot söder och norr sida av järnvägen för tågresenärer och boende i centrum.

Förslaget innehåller även en vision om ökad etablering på norr sida av järnvägen vad gäller tjänste- och kontorsföretag som är i behov av närhet till tågresa.

Centerpartiet finner dock att förslag på trafiklösningar och parkeringsmöjligheter för biltrafik helt saknas i den nu framtagna visionen.

Norra delen av Hallsbergs centrum, vägen ut mot Byrsta och Samzeliviadukten lider idag av stora trafikstockningar vid de tider när pendlare ska till och från sina jobb. Dels de som arbetar i Ulvsättersområdet, efter Esplanaden och i området runt Volvo's fabriksområde. Dels de som är boende i Hallsberg och har jobb åt Kumla och Örebrohållet. När denna trafik möts runt rondellerna på norr sida Samzeliviadukten uppstår regelmässigt köbildning.

Boende i kommunens sydöstra del som pendlar till jobb i nordvästra Hallsberg kan ofta få vänta i kö på Esplanaden 10-15 minuter innan de kommer över Samzeliviadukten. I takt med att verkstadscentrum vid Rala byggs ut kan det förväntas ytterligare ökning av bilpendlingen i området.

Det känns högst otillfredsställande att en tätort med endast 7500 invånare lider av trafikstockningsproblem av storstadskaraktär. Centrumplanen ska också möjliggöra för fler att bosätta sig söder om järnvägen. Intresset för denna bosättning lär minska till förmån för boende i grannkommunerna norr och väster om Hallsberg om inget görs åt nuvarande trafiksituation.

Enligt de som arbetar med centrumplanförslaget så ingår inte beaktande av biltrafik och parkeringsmöjligheter i det uppdrag som de har.

Eftersom denna trafiksituation även påverkar trafiken på Storgatan så måste det vägas in i Centrumplanen. Ett förverkligande av de redan existerande planerna för Brunnskulleleden skulle dramatiskt förbättra trafiksituationen på Storgatan.

Centerpartiet yrkar på att:

Kommunfullmäktige beslutar att utöka kommunstyrelseförvaltningens uppdrag vad avser centrumplanen att även omfatta trafiklösning och parkeringsmöjligheter för norr sida av järnvägen, och förverkligande av Brunnskulleleden läggs in som en del i Centrumplanen.

**Centerpartiet i Hallsberg's kommun**

**Gösta Hedlund**

2018-01-23

Röstförklaring, Motion G. Hedlund, Centrumplanen

Jag tycker att motionen är intressant, men kan inte ställa mig bakom tanken på byggandet av en trafikled på Brunnskullen.

Tryggve Thyresson, Vänsterpartiet.

Meddelande

§ 18



# Bilaga till Allmänna bestämmelser om ersättning till förtroendevalda

## Allmänt om indexering av beloppen

I denna bilaga anges beloppen för arvoden och ersättningar så som de gäller för år 2018.

Kommunsekreteraren justerar årligen beloppen i enlighet för förändringen av arvodet för riksdagens ledamöter.

## Utgångspunkt för beräkning av arvoden för förtroendeuppdrag

Arvoden för uppdrag enligt vad som anges nedan anges i procent av en bas motsvarande 85 % av arvodet för riksdagens ledamöter för motsvarade år. Detta kallas grundarvode.

<b>Fasta arvoden för förtroendevalda</b>	<b>% av grundarvodet</b>
Kommunfullmäktige	
Ordförande	5 %
1:e vice	1 %
2:e vice	1 %
Kommunstyrelsen	
Ordförande	110 %
1:e vice	6 %
2:e vice	6 %
1:e vice KSAU	6 %
2: e vice KSAU	6 %
Oppositionsråd	60 %

Social- och arbetsmarknadsnämnden	
Ordförande	80 %
1:e vice	5 %
2:e vice	7 %
Bildningsnämnden	
Ordförande	80 %
1:e vice	5 %
2:e vice	7 %
Drift- och servicenämnden	
Ordförande	30 %
1:e vice	4 %
2:e vice	6 %
Valnämnden	
Ordförande	2 %
(icke valår: 1 %)	
Revisionen	
Ordförande	2 %
1:e vice	2 %
2:e vice	2 %
Överförmyndarnämnden	
Ordförande	7 %
Hallbo	
Ordförande	13 %
1:e vice	5 %
2: e vice	5 %
HBAB	
Ordförande	6 %
1: e vice	3 %
2: e vice	3 %

Partiföreträdare i kommunstyrelsen

2680kr/månad

Betalas inte till parti som innehar uppdraget som ordförande i kommunstyrelsen eller uppdraget som oppositionsråd. För partier som innehar sådant uppdrag ingår ersättning för uppdrag som partiföreträdare i övrigt arvode. Partiföreträdararvodet avser bl. a täckande av alla förekommande kostnadsersättningar för deltagande i möten med anledning av arbete med planeringsförutsättningar, budgetarbete, årsredovisning med mera.

### **Begravningsförrättare**

Arvode för begravningsförrättning motsvarar två förrättningsarvoden per begravning. Begravningsförrättare har därtill rätt till ersättning för nödvändiga resekostnader.

### **Schablonberäknad ersättning för förlorad arbetsförtjänst m.m.**

I arvodet för följande uppdrag ingår schablonberäknad ersättning för förlorad arbetsförtjänst och schablonersättning för sammanträden och förrättningar i det organ dessa uppdrag avser: Ordförande i kommunfullmäktige, oppositionsråd, ordförande i Hallbo samt ordförande för överförmyndarnämnden.

### **Kompletterande bestämmelser för de olika paragraferna i de övergripande reglerna om ekonomiska förmåner för de förtroendevalda**

De belopp som anges gäller för år 2018. För kommande år räknas de om på det sätt som beskrivits ovan.

### **4 § Förlorad arbetsinkomst**

Styrkt belopp: maximalt 272 kr/tim.

Schablonberäknat belopp:  $\frac{\text{sjukpenning/dag} \times 120\% \times 30 \text{ dagar}}{165 \text{ timmar}} = \text{ersättning/tim}$

$\frac{\text{sjukpenning/dag} \times 120\% \times 365 \text{ dagar}}{260 \text{ dagar}} = \text{ersättning/dag}$

För schablonbeloppen gäller samma maximala belopp som vid styrkta belopp.

### **5 § Förlorad semesterförmån**

Schablonbeloppet beräknas enligt reglerna i semesterlagen (1977:480) om semesterersättning och ska utgöra 12 % av utbetalad ersättning för förlorad arbetsinkomst.

### **7 § Årsarvode**

Kommunalråd och oppositionsråd har rätt till ledighet med högst 40 arbetsdagar per år.

### **8 § Arvode för sammanträden m.m.**

Beslutsarvode för sammanträde ska uppgå till 621 kronor.

Ersättning för styrkt förlorad arbetsförtjänst för tjänstgörande ledamot eller särskilt inkallad ersättare vid sammanträden med kommunstyrelsen och nämnderna samt dessa organs respektive arbets- och beredningsutskott betalas ut enligt § 4 ovan. Närvarande ersättare har rätt till ersättning för förlorad arbetsförtjänst med styrkt belopp i enlighet med reglementet i övrigt.

### **2 §. Förrättningsarvode**

Förrättningsarvode utgör 322 kronor.

Arvode för sammanträden m.m. är maximerat till två arvoden per dag oavsett antal sammanträden.

### **11 § Barntillsynskostnader och former för betalning**

Maximalt 128 kr/tim, 1007 kr/dag.

Ersättningen betalas direkt till den som har passat barnet. Denne blir således uppdragstagare. Ersättning betalas mot räkning från uppdragstagaren. Hallsbergs kommun betalar sociala avgifter på ersättningen till uppdragstagaren.

Den som normalt inte använder sig av den kommunala barnomsorgen har rätt att gratis göra detta om det behövs för att kunna delta i sammanträde eller liknande.

**12 § Kostnader för vård och tillsyn av person med funktionsnedsättning eller svårt sjuk person**

Maximalt 128 kr/tim, 1007 kr/dag.

Ersättningen betalas direkt till den som har utfört vården eller tillsynen. Denne blir således uppdragstagare. Ersättning betalas mot räkning från uppdragstagaren. Hallsbergs kommun betalar sociala avgifter på ersättningen till uppdragstagaren.

Arvode för riksdagsledamot	65 400			
Grundarvode	55 590	85 procent av rd-ledamot		
Ordf fullmäktige	2 779,5	5 procent av grundarvode		
1:e vice ordf	555,9	1 procent av grundarvode		
2:e vice ordförande	555,9	1 procent av grundarvode		
KSO	61 180	110 procent av grundarvode		
v ordf KS	3 335,4	6 procent av grundarvode		
2:e vice KS	3 335,4	6 procent av grundarvode		
V ordf KSAU	3 335,4	6 procent av grundarvode		
2:e vice KSAU	3 335,4	6 procent av grundarvode		
Oppråd	33 354	60 procent av grundarvode		
Ordf SAN	44 472	80 procent av grundarvode		
v ordf SAN	2 779,5	5 procent av grundarvode		
2:e vice SAN	3 891,3	7 procent av grundarvode		
Ordf BIN	44 472	80 procent av grundarvode		
v ordf BIN	2 779,5	5 procent av grundarvode		
2:e vice BIN	3 891,3	7 procent av grundarvode		
Ordf DOS	16 677	30 procent av grundarvode		
v ordf DOS	2 223,6	4 procent av grundarvode		
2:e vice DOS	3 335,4	6 procent av grundarvode		
Ordf valnämnd	1 111,8	2 procent av grundarvode (1 % ej valår)		
Ordf revisionen	1 111,8	2 procent av grundarvode		
V ordf revisionen	1 111,8	2 procent av grundarvode		
2:e vice i revisionen	1 111,8	2 procent av grundarvode		
Ordf överförmynd	3 891,3	7 procent av grundarvode		
Ordf Hallbo	7 226,7	13 procent av grundarvode		
v ordf Hallbo	2 779,5	5 procent av grundarvode		
2:e v ordf Hallbo	2 779,5	5 procent av grundarvode		
Ordförande HBAB	3 335,4	6 procent av grundarvode		
V ordf HBAB	1 667,7	3 procent av grundarvode		
2:e v ord HBAB	1 667,7	3 procent av grundarvode		
Partiföreträdare	2 680	per parti (utgår ej till parti som innehar uppdraget som ordförande i kommunstyrelsen eller som oppositionsråd)		





Datum  
2017-11-29

## Öppet brev till förvaltningschef, bildningsnämnden och ledande politiker

Hallsbergs kommun har gjort en fantastisk satsning när det gäller IT i kommunens skolor och förskolor. Tillgången på plattor och möjligheten att utveckla pedagogiken med hjälp av digitala verktyg gör att vi ligger i framkant. Det känns naturligtvis extra bra att kommunen har gjort dessa prioriteringar och satsningar nu när man på nationell nivå fattat beslut om den nationella IT-strategin för skola och förskola. Det är även beslutat att de nationella proven kommer att göras digitalt från och med nästa år. Det finns dock några frågor som starkt påverkar vår förmåga att utveckla undervisningen med stöd av IT. En av de mest centrala frågorna är tillgången på internet som motsvarar våra skolors och förskolors behov. Vi vet att Bildningsförvaltningen har jobbat med denna fråga under mycket lång tid. Vi vet också att bildningsförvaltningen har haft mycket svårt att nå framgång med Sydnärkes IT, vilket även vi har när vi anmäler brister eller fel. Vi har även fått information om att bildningsförvaltningen undersökt andra alternativ för att få internet av rätt kvalitet och kapacitet till våra verksamheter. Vi har fått en lösning presenterad för oss där vi får en parallell internetuppkoppling från Telia med den prestanda som krävs kopplat till våra trådlösa nätverk. Enligt den information som vi fått från förvaltningen ska denna fråga avgöras av Sydnärkes IT-nämnd, politiker och tjänstemän på kommunledningsnivå.

Skollagen (2010:800) och läroplanen (Lgr.11) reglerar vår verksamhet. Vårt ansvar i skollagen är omfattande. För att fullgöra vårt ansvar organiserar vi oss med lärare, administratörer, elevhälsa etc. Vissa delar kan vi inte lösa inom den egna organisationen. Det är tjänster som vi beslutar att köpa in från exempelvis tillverkare av möbler eller läromedel. Det är emellertid vårt ansvar att det görs. Andra stödfunktioner hittar vi centralt hos bildningsförvaltningen såsom övergripande planer för vår verksamhet, resultatuppföljning, inköp av digital utrustning och systematiskt kvalitetsarbete. Det är emellertid fortsatt vårt ansvar att det blir gjort men vi tar hjälp av förvaltningen. Har vi åsikter om möjlig förbättring så har vi fullständigt mandat att vara med och påverka. Frågan om IT-infrastruktur är emellertid unik i sammanhanget. Enligt skolans styrdokument är detta ett rektorsansvar men hittills har vi haft synnerligen svårt att utöva inflytande i frågan. I Lgr. 11 regleras rektors ansvar, i 2.8 *Rektors ansvar*. Där står det: *"Rektorn har ansvaret för skolans resultat och har, inom givna ramar, ett särskilt ansvar för att skolans arbetsmiljö utformas så att eleverna får tillgång till handledning, läromedel av god kvalitet och annat stöd för att själva kunna söka och utveckla kunskaper, t.ex. bibliotek, datorer och andra hjälpmedel."* Utöver detta ingår den digitala arbetsmiljön i vårt arbetsgivaransvar. I underlaget från Skolinspektionen hösten 2017 ges en tydlig skildring från vår vardag som exempel på hur vi i nuläget brister i detta ansvar. Med detta vill vi poängtera att vare sig ansvaret eller frågan vilar på bildningsförvaltningen, kommunledningen, politiken eller Sydnärke IT. Det är upp till oss att avgöra om det är en fråga som vi kan lösa inom organisationen eller behöver hjälpt från externt företag eller från förvaltning.

Idag är stora delar av undervisningen beroende av internet och en allt större andel av våra läromedel och pedagogiska verktyg är idag beroende av internetuppkoppling. Att låta Sydnärkes IT, kommunledningen, bildningsförvaltningen eller politiken styra över våra skolors tillgång till och kapacitet på internet är idag att likställa med att dessa grupper skulle avgöra vilka läromedel vi ska använda, hur vi organiserar elevinflytande, hur vi organiserar stödundervisning m.m. vilket är exempel på andra punkter i samma kapitel av Lgr. 11. För att vi som rektorer och förskolechefer ska kunna ta det ansvar som vi har i vårt statliga uppdrag så måste

vi även ha möjlighet att fatta beslut. I ett läge där man som rektor har ansvar men inte tillåts att besluta, kan vi heller inte ta vårt ansvar. Vi måste bygga enkla system där vi som rektorer beslutar hur och när saker ska göras och sedan kan få ett stöd från förvaltningen, när så behövs. Idag har vi driftstörningar flera gånger i veckan på våra enheter. I många fall är det så att endast en begränsad del av en klass kan koppla upp sig mot internet, för att kapaciteten inte räcker till. Att koppla samman elevers och lärares behov av internet med nätverk för administration är en mycket dålig idé då det ställer helt olika krav när det gäller exempelvis säkerhet, kapacitet och komplexitet.

Vårt syfte med detta brev är att vi nu utifrån vårt ansvar, avser att ge förvaltningen i uppdrag att förse oss med den teknik och internetanslutning till Telia som förvaltningen tidigare har presenterat, så att vi kan ta det ansvar som de statliga styrdokumenterna tydligt uttalar. Vi vill även uppmana den eller de som under lång tid fördröjt migreringen av befintligt mailsystem till office 365 att nu se till att det blir verkställt. Migreringen har varit efterfrågad i flera år som ett led i arbetet med att förbättra våra medarbetares och elevers digitala arbetsmiljö som även det ligger under vårt ansvar som rektorer. Det är ohållbart och problematiskt att ha två system för mail vilket är fallet idag.

Med vänliga hälsningar, rektorer och förskolechefer i Hallsbergs kommun

Agneta Hedlund Medin, rektor Långängskolan

Cecilia Lindskog, rektor Transtenskolan

Anvar Jusufbegovic, rektor/förskolechef Vretstorp

Jarmo Rajakangas, rektor Folkasboskolan

Catharina Lindvall-Scharmer, rektor Stocksätter

Marie Rundberg, Rektor Östansjö

Caroline Schreiber, rektor/förskolechef Sköllersta

Sofie Billström, förskolechef

Jessica Bengtsson, förskolechef

Inger Andersson, förskolechef

Helena Finnman, förskolechef

Övrigt

§ 19

# Sammanträdets avslutning

§ 20